

**Qeqqata Kommunianut 2012-imiit 2024 tungaanut Kommunip pilersaarusiortfigineqarneranut kommunip pilersaarusiortfigineqarnerani tapiliussaq nr. 62**

**Maniitsumi illoqarfiup qiterpasissortaani innarluutilinnut sullissivimmut innarluutilinnullu inissianut immikkoortortaq**

**Kommuneplantillæg nr. 62 til kommuneplanen for Qeqqata Kommunia 2012 – 2024**  
**Område til handicapinstitution og handicapboliger centralt i Maniitsoq**



Immikkoortup ilaanut **700-A7**-mut og **700-C7** kommunip pilersaarusiortfigineqarnerani tapiliussaq

Kommuneplantillæg for delområde **700-A7** og **700-C7**

## **2012-imit 2024 tikillugu kommunip pileraaruseriofigineqarneranut kommunip pileraaruseriofigineqarnerani tapiliussassatut nr. 62-issatut siunnersuut**

Kommunip pileraaruseriofigineqarnerani  
tapiliussassatut siunnersuut uannga  
suliarineqarpoq

Qeqqata Kommunua  
Teknikkeqarnermut Avatangiiisnullu  
immikkoortortaq  
Postboks 1014  
3911 Sisimiut  
E-mail: sis.otm@qeqqata.gl

Oqarasuaat: 86 74 60

### **Siunnersuummik akuersissuteqarneq**

Kommunip pileraaruseriofigineqarnerani  
tapiliussassatut siunnersuut, 27.05.2021-ani  
kommunalbestyrelsimit akuersissutigineqarpoq.

### **Tusarniaanissamut piffissaq**

Kommunip pileraaruseriofigineqarnerani  
tapiliussassatut siunnersuut, 02.06.2021-imiit  
02.08.2021-imit tamanut tusarniutigineqarpoq.

### **Pileraarummik inaarutaasumik akuersissuteqarneq**

Kommunip pileraaruseriofigineqarnerani  
tapiliussaq kommunalbestyrelse sinnerlugu  
Borgmesterimit ulloq 12.08.2021 inaarutaasumik  
akuersissutigineqarpoq.

### **Tamanut saqqummiussineq**

Kommunip pileraaruseriofigineqarnerani  
tapiliussaq 12.08.2021-mit atuuttutut tamanut  
nalunaarutigineqarpoq

## **Kommuneplantillæg nr. 62 til Kommuneplan 2012-2024**

Kommuneplantillægget er udarbejdet af

Qeqqata Kommunua  
Området for Teknik og Miljø  
Postboks 1014  
3911 Sisimiut  
E-mail: sis.otm@qeqqata.gl

Telefon: 86 74 60

### **Godkendelse af forslag**

Forslaget til kommuneplantillægget blev  
vedtaget i kommunalbestyrelsen den  
27.05.2021.

### **Høringsperiode**

Forslaget til kommuneplantillægget har  
været i offentlig høring i perioden d.  
02.06.2021 til d. 02.08.2021.

### **Endelig godkendelse af planen**

Kommuneplantillægget er endelig  
godkendt af Borgmesteren på vegne af  
kommunalbestyrelsen den 12.08.2021.

**Offentliggørelse** Kommuneplantillægget  
er offentlig bekendtgjort som gældende  
den 12.08.2021.

## Kommunimut pilersaarusiortfigineqarnerani tapiliusaaq sunaava?

Pilersaarusiortneq aamma nunaminertat atorineqarnerat pillugit Inatsisartut inatsisaat nr. 17, 17. november 2010-meersoq malillugu, kommunalbestyrelsi pilersaarusiortnermigut nunaminertanillu aqutsinermigut ingerlatsinermigullu, innuttaasut akornanni pissutsit tamakkiisumik naliliiffigeqqaarnerisigut kommunimi nunaminertat atorineqaleranissaat pisussaaffigaa.

Taamaattumik pilersaarusiortnermik tamakkiisumik takunnilersitsinnaasumik ukiut aqqaneq-marlukkaarlugit kommunimut pilersaarut suliarineqartassaaq, tassaasussaallunilu pilersaarusiortnermi takussutissiaq, kommunimi siunissami figussaasumik ineriartortisinermut aqutsisuusussaasoq.

Kommunimi nunaminertat qanoq atorineqarnissaat pillugit, kommunalbestyrelsi kommunip pilersaarusiortfigineqarnerani aalajangersaasarpoq. Illuliortnermi, aqqusiniortnermi, aqqusineeqqanik pilersitsinermi, teknikkimut tunngasunik sanaartortnermi il.il. qanoq inissiisoqassanersoq, qanorlu ilusiliisoqassanersoq pillugit nunaminertat assigiinngitsut iluinut aalajangersagaqarpoq.

Kommunalbestyrelsi aammattaq inuiaqatigiit ineriartortnerat malillugu pisariaqarfiani imaluunniit suliniutinut nutaanut atatillugu immikkoortut ilaat naammakkunnaarpata kommunimut pilersaarummik malinnaatitsissalluni pisussaaffeqarpoq. Malinnaatitsineq taanna pilersaarummik allannguutinik ilanngussanilluunniit atuumassutilinik kommunip pilersaarusiortfigineqarneranut tapiliussamik ingerlaavartumik ingerlatsinikkut pissaaq.

Kommunip pilersaarusiortfigineqarnerani tapiliusaaq marlunnik imikkoortortaqaqarpoq, nassuiaatitaa aalajangersagartaalu.

**Nassuiaatitaa** kommunip pilersaarusiortfigineqarneranut naatsorsuutigisanik siunertanillu, aammalu immikkoortumi pilersaarusiortnerup sinneranut kommunip pilersaarusiortfigineqarnerani tapiliusaaq qanoq inissiimaneramik naatsumik nassuiaaneramik imaqaqarpoq.

**Aalajangersagartaa** pilersaarummi pivisunngorfitsinermut atatillugu aalajangersakkamik malitsitassamik imaqaqarpoq. Aalajangersakkat pingaarnertut inissillugit allanneqarput aammalu aalajangersakkat sukumiisunngorlugit allanneqarlutik. Aalajangersakkat tamarmik inatsisinut pituttugaapput, taamaattorli immikkut ittumik pisuni, aalajangersakkanit sukumiinerusunit immikkut akuersissummik tunniussisoqarsinnaavoq.

## Hvad er et kommuneplantillæg?

Efter Inatsisartutlov nr.17 af 17. november 2010 om planlægning og arealanvendelse, er kommunalbestyrelsen forpligtet til, gennem planlægning at sikre, at arealerne inden for kommunen tages i anvendelse ud fra en samfundsmæssig helhedsvurdering.

Derfor udarbejdes kommuneplanen hvert 12. år som giver et helhedsbillede af planlægningen, og som er det plandokument der styrer den fremtidige fysiske udvikling i kommunen.

I kommuneplanen fastlægger kommunalbestyrelsen bestemmelser for, hvordan arealerne i kommunen skal anvendes. Inden for de forskellige arealer, er der bestemmelser for placeringen og udformningen af bygninger, veje, stier, tekniske anlæg osv.

Kommunalbestyrelsen er også forpligtet til at ajourføre kommuneplanen i nødvendigt omfang i takt med samfundsudviklingen eller når planen på nogle punkter ikke er tilstrækkelig i forbindelse med nye tiltag. Denne ajourføring gennemføres løbende ved tilvejebringelse af tillæg til kommuneplanen med relevante ændringer eller tilføjelser til planen.

Kommuneplantillægget består af to dele, en redegørelsesdel og en bestemmelsesdel.

**Redegørelsesdelen** indeholder en kort beskrivelse af forudsætninger og formål for kommuneplantillægget, og hvordan kommuneplantillægget forholder sig til øvrig planlægning i området.

**Bestemmelsesdelen** indeholder bestemmelser som skal overholdes i forbindelse med planen realisering. Bestemmelserne er delt op i overordnede bestemmelser og detaljerede bestemmelser. Alle bestemmelser er juridisk bindende, dog kan der i visse situationer dispenseres fra de detaljerede bestemmelser.

Kommunip pilersaarutorfigineqarnerani  
tapiliussamut uunga qaama pilersaarutinut allanut  
tunngasunut paasisutissat tulluuttumut  
saaffiginnikkut pissarsiarineqarsinnaapput:

Qeqqata Kommunia / Teknikkimut Avatangiisinullu  
immikkoortortaqaarfik Pilersaarusiornermut  
immikkoortoq

Telefon 86 74 60

E-mail: [sis.otm@qeqqata.gl](mailto:sis.otm@qeqqata.gl)

Oplysninger om dette kommuneplantillæg og  
andre planforhold kan fås ved henvendelse til:

Qeqqata Kommunia  
Området for Teknik & Miljø  
Planafdelingen

Telefon 86 74 60

E-mail [sis.otm@qeqqata.gl](mailto:sis.otm@qeqqata.gl)

## IMARISAA

<b>1. NASSUIAAT</b>	<b>6</b>
1.1 Pilersaaruteqarfiusoq	6
1.2 Siunertaq tunngaviillu	7
1.3 Pissutsit pioreersut	8
1.4 Pilersaarummi pingaarnerit	9
1.5 Pilersaarusiornernut allanut tunngatillugu pissutsit	11
1.6 Pilersaarutip inatsisitigut sunniutai	13
<b>2. AALAJANGERSAKKAT</b>	<b>15</b>
2.1 Pingaarnertut aalajangersakkat	15
2.2 Aalajangersakkat sukumiinerusut	18
<b>3. AKUERSISSUTEQARNERMI ATSIORNERIT</b>	<b>24</b>
<b>4. NUNAP ASSINGA</b>	<b>25</b>

## INDHOLD

<b>1. REDEGØRELSE</b>	<b>6</b>
1.1 Planområdet	6
1.2 Formål og principper	7
1.3 Eksisterende forhold	8
1.4 Planens hovedtræk	9
1.5 Forhold til anden planlægning	11
1.6 Planens retsvirkninger	13
<b>2. BESTEMMELSER</b>	<b>15</b>
2.1 Overordnede bestemmelser	15
2.2 Detaljerede bestemmelser	18
<b>3. VEDTAGELSESPÅTEGNING</b>	<b>24</b>
<b>4. KORTBILAG</b>	<b>25</b>

## 1. NASSUIAAT

### 1.1 Pilersaaruteqarfiusoq

*Pilersaarutip taaguutaa*

Maniitsumi illoqarfiup qiterpasissortaani innarluutilinnut sullissivimmu innarluutilinnullu inissianut immikkoortorta

*Tunuliaqutaq*

Pilersaarusioneq aamma nunaminertat atorpeqartarneri pillugit Inatsisartut inatsisaat nr. 17, 17. november 2010-meersoq tunngavigalugu pilersaarutininik allannguisoqarpoq.

Maniitsumi nuna tamakkerlugu innarluutilinnut suliffeqarfimmik pilersitsinissaq pillugu maannakkut suliniuteqartoqarnera naammassiniarlugu kommunip pilersaarusiorgineqarnerani tapiliussaq suliaavoq.

Pilersaarutip immikkoortorta Maniitsumi illoqarfiata qiterpasissortaani inissisimavoq immikkoortullu ilaannik 700A7 aamma 700-C7-mik imaqlutik. Immikkoortorta tamakkerluni 9500m<sup>2</sup>-missaani annertussuseqarpoq.

Kommunip pilersaarusiorgineqarnerani tapiliussap maannakkut immikkuualuttut 700-A7.2 aamma 700-A7.3 qiterisaqarfimmu nutaamut 700-C7-mut ataatsimoortilerpai.

## 1. REDEGØRELSE

### 1.1 Planområdet

*Plannavn*

Område til handicapinstitution og handicapboliger centralt i Maniitsoq

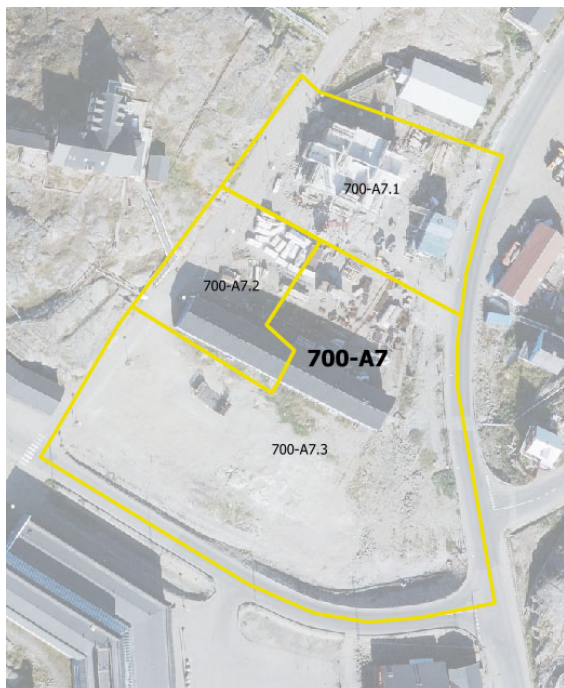
*Baggrund*

Planændringen foretages i henhold til Inatsisartutlov nr. 17 af 17. november 2010 om planlægning og arealanvendelse.

Kommuneplantillægget er tilvejebragt for at imødekomme et aktuelt projekt vedrørende etablering af en national handicapinstitution i Maniitsoq.

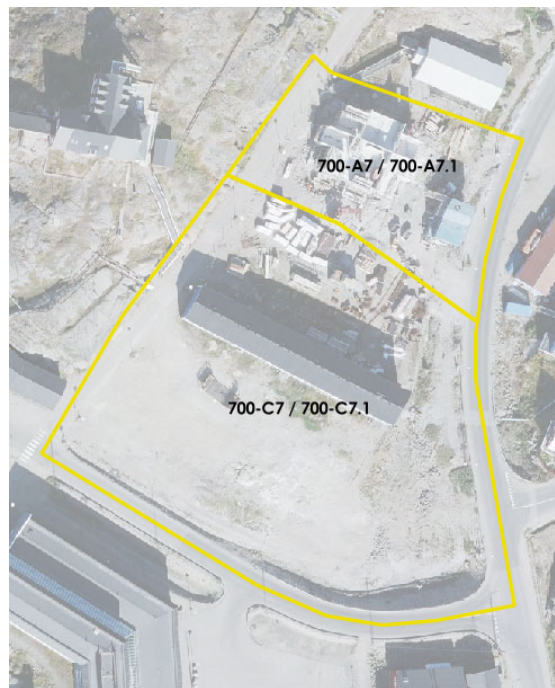
Planområdet er placeret centralt i Maniitsoq bymidte og omfatter to delområder 700-A7 og 700-C7. Planområdet udgør i alt ca. 9500 m<sup>2</sup>.

Kommuneplantillægget sammenlægger de nuværende to detailområder 700-A7.2 og 700-A7.3 til et nyt centerområde 700-C7.



Takussutissiaq 1: Immikkoortoq pilersaarusiortiusoq, pissutsit pioreersut.

Figur 1: Planområdet, eksisterende forhold



Takussutissiaq 2: Immikkoortoq pilersaarusiortiusoq, siunissami pissutsit

Figur 2: Planområdet, fremtidige forhold

## 1.2 Siunertaq tunngavillu

Immikkoortup ilaa 700-A7 innarluutilinnut inissianut immikkoortinneqarpoq aammalu immikkoortup ilaa 700-C77 innarluutilinnut sullissivimmuut kiisalu biillinut inissiisarfimmik tamanit atornerqarsinnaasumut immikkoortinneqarpoq.

Kommunip pilersaarusiortifigineqarnerani tapiliuussaq immikkoortummik annertusaanissamik tulluurtumik qulakkeerivoq, immikkoortup pilersaarusiortiusup iluani innarluutilinnut inissianik sanaartugaareersunik innarluutilinnut sullissivissaq assigiinnerunermik pilersitsissamat.

Ilutigitillugu qiterisaqarfimmi immikkoortumilu najugaartut eqiterneqarsinnaanerintu periarfissaq atorluarneqassaaq aammalu sullissivimmi suleqataasut illoqarfimmi sullissiviit, pisiniarfiit il.il. qanittumi inissimasunut iluaqtitut atorsinnaavaat.

## 1.2 Formål og principper

Delområde 700-A7 udlægges til handicapboliger og delområde 700-C7 udlægges til handicapinstitution samt en offentlig parkeringsplads.

Kommuneplantillægget sikrer en hensigtsmæssig udbygning af området, som falder i tråd med den eksisterende anvendelse af området, idet en kommende handicapinstitution vil skabe synergi med de allerede opførte handicapboliger inden for planområdet.

Samtidig udnyttes muligheden for en fortætning i centrum og områdets beboere og medarbejdere institutionen vil kunne drage fordel af den nære beliggenhed til byens øvrige servicefunktioner, butikker m.m.

### 1.3 Pissutsit pioreersut

Immikkoortup ilaata immikkoortup ilaanik 700-A7 pioreersumik matussusiivoq, ullumikkut immikkuaaluttunut pingasunut assigiinngitsunut aggulugaasoq, tassani inissianut quleriiaanut / innarluutilinnut inissianut (700-A7.1), innarluutilinnut centerimut (700-A7.2) aammalu ilaqtariinnut inissianut (700-A7.3) nunaminertanik immikkoortiffioreerluni.

Ullumikkut immikkoortup ilaata avannarpasissortaani taamaallaat immikkuaaluttumi 700-A7.1 piviusunngortinneqarnikuuvoq, tassani innarluutilinnut inissiat sanaartugaanikuullutik. Immikkoortoq 700-A7.1 ullumikkut tamakkerluni sanaartorfioreerpoq. Immikkuaaluttut sinneri marluusut ullumikkut sanaartorfiunngitsutut inissisimapput, tassani siusinnerusukkut uiguleriiaanik sanaartorfiunikuulluni.

### 1.3 Eksisterende forhold

Delområdet dækker det eksisterende delområde 700-A7, som i dag er opdelt i tre forskellige detailområder, hvor der er udlagt areal til henholdsvis etageboliger/ handicapboliger (700-A7.1), handicap-center (700-A7.2) og familieboliger (700-A7.3).

I dag er det kun detailområde 700-A7.1 i den nordlige del af området, som er blevet realiseret og hvor der er opført handicapboliger. Område 700-A7.1 er i dag fuldt udbygget. De to øvrige detailområder fremstår i dag ubebygget, hvor der tidligere har været rækkehusbebyggelse.



Takussutissiaq 3: Immikkoortup ilaani 700-A7-imi innarluutilinnut inissianik sanaartugaareersunik pilersaarutip immikkoortortaa pillugu isikkivik.

Figur 3: Udsigt over planområdet med eksisterende handicapboliger opført i delområde 700-A7



## 1.4 Pilersaarummi pingaernerit

### *Atorneqarnera*

Kommunip pilersaarusiortifigineqarnerani tapiliussap matumap immikkoortup ilaata inissiaqarfittut 700-A7-tut, innarluutilinnut inissianik sanaartorsinnaanermut periarfissalerlugu aammalu qiterisaqarfimmik 700-C7-mik, innarluutilinnut sullissivimmik sanaartorsinnaanermik kiisalu biilinnut inissiisarfimmik tamanit atorneqarsinnaasumik pilersitsinissamut periarfissalerlugu aalajangersarpaa.

### *Killilersuineq atorneqarsinnaasorlu*

Pilersaarutip immikkoortortaa nunap assinganik takutinneqartutut killilersorneqarlunilu aggulunneqarpoq.

Immikkoortup ilaanut 700-A7 aamma immikkoortup ilaanut 700-C7-mut pingaarnertut aalajangersakkanik kiisalu immikkuualuttunut 700-A7.1 aamma 700-C7.1-inut sukumiinerusunik aalajangersakkanik nutaanik aalajangersaasoqarpoq.

### *Sanaartukkat*

Immikkuualuttumi 700-A7.1 sanaartorfissaq A.1.1 immikkoortinneqarpoq, quleriit sisamat tikillugit inissianik quleriiaanik sanaartorsinnaanermik periarfissiisoq.

Immikkuualuttumi 700-C7.1 sanaartorfissat C.1, C.2 aamma C.3 immikkoortinneqarput, ataatsimiit pingasuni quleriilerlugit nutaamik sanaartorsinnaanermut periarfissiisut.

### *Nunaminertat sanaartorfigeqqusaanngitsut*

Immikkoortut sanaartornermut atorneqanngitsut, pinngortitatut imaluunniit silami uninngaarfissaqqissutut sukisaarsaarfissanut atortulersuutinut pilersitsiviussapput.

### *Aqquserngit, pisuinnaat aqquaat, biilinullu inissiiviit*

Immikkoortut ilaanut appakkaannissaq Ataqqap Aqq.-taanit aamma Kuuttartumit

## 1.4 Planens hovedtræk

### *Anvendelse*

Dette kommuneplantillæg fastlægger delområdernes anvendelse som henholdsvis et boligområde 700-A7, med mulighed for opførelse af handicapboliger og et centerområde 700-C7, med mulighed for opførelse af en handicapinstitution samt etablering af en offentlig parkeringsplads.

### *Afgrænsning og disponering*

Planområdet afgrænses og opdeles som vist på kortbilag 1.

Der fastlægges nye overordnede bestemmelser for delområde 700-A7 og delområde 700-C7, samt detaljerede bestemmelser for detailområderne 700-A7.1 og 700-C7.1.

### *Bebyggelse*

I detailområde 700-A7.1 udlægges byggefelt A.1, som muliggør opførelse af etageboligbyggeri i op til 4 etager.

I detailområde 700-C7.1 udlægges byggefelt C.1, C.2 og C.3, som muliggør opførelse af ny bebyggelse i 1 - 3 etager.

### *Friarealer*

Områder, der ikke anvendes til bebyggelse, skal henligge i naturtilstand eller anlægges som rekreative anlæg, der indbyder til udendørs ophold.

### *Veje, stier og parkering*

Adgangen til delområderne skal ske fra Ataqqap Aqq og fra Kuuttartog.

pissaaq.

Nunap assingani 2-mi takutinneqartutut immikkoortut ilaannut ataasiakkaanut aqqusinermik appakaaffissamik biilinullu inissiisarfinnik pilersitsisoqassaaq.

#### *Pilersuineq*

Sanaartukkat nutaat pisortat innaallagissamut, imermut, kuuffissuarmut aamma kiassarnermut pilersuutaannut attavilersinneqassapput.

Pilersuinerimi aqqufit ajornartinnagu nunap iluatigut ingerlaarfilerneqassapput.

Nunap qaavani imeq kuuttoq kuffissuarmut kuutsinneqassanngilaq, kisianni kuussinermut kuutsinneqassalluni taamaalilluni immikkoortumi sanartukkat sinnerinut, pisuinnaat aqquutaannut, aqqusinernut nunaminertanullu sanaartorfiunngitsunut akornutaassanani.

Immikkoortoq Qeqqata Kommunia eqqagassalerinermut aaqqiinermut malittarisassanut sukkulluunniit atuuttunut ilaatinneqarpoq.

Der etableres adgangsvej til de enkelte delområder og parkeringsarealer som vist på kortbilag 2.

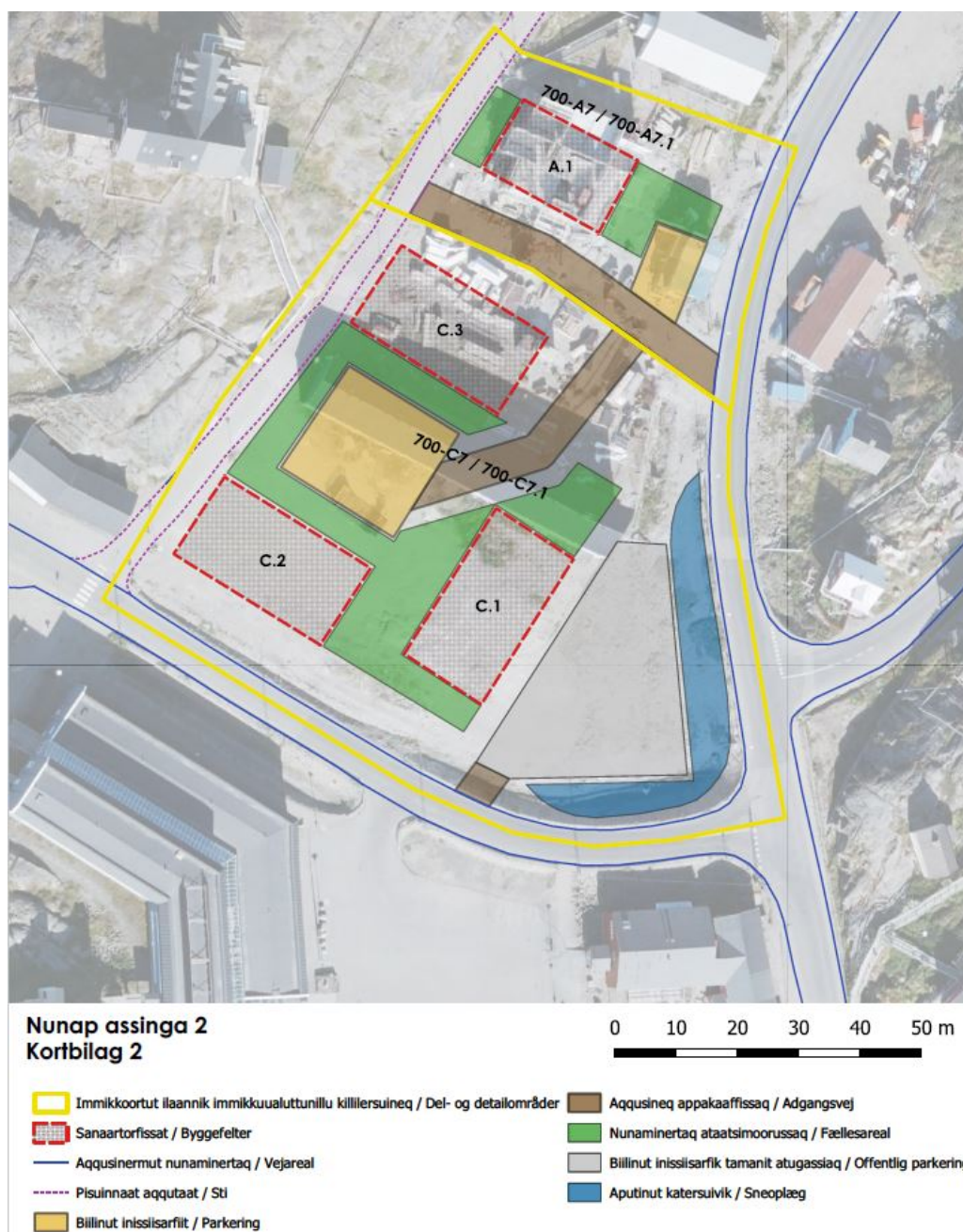
#### *Forsyning*

Bebyggelsen skal tilsluttes de offentlige el-, vand-, kloak- samt varmforsyningsledninger.

Forsyningsledningerne skal, så vidt muligt, føres under terræn.

Overfladevand må ikke ledes til kloak, men skal bortledes til grøft, således at der ikke opstår gener for øvrig bebyggelse i området, stier, veje og ubebyggede arealer.

Området er omfattet af Qeqqata Kommunias dagrenovationsordning efter det til en hver tid gældende affaldsregulativ.



Takussutissiaq 4: Immikkuualuttumi 700-A7.1 aamma 700-C7.1-imi sanaartorfissanik, aqqusinernik appakaaffissanik, billinut inissisarfinnik il.il. aqqissuussineq.

Figur 4: Organisering af byggefelter, vejadgange, parkering m.m. i detailområde 700-A7.1 og 700-C7.1

### 1.5 Pilersaarusiornernut allanut attuumassutaa

Nuna tamakkerlugu pilersaarusiorneq

Immikkoortut ilaannut pilersaarusiorneq, nuna tamakkerlugu pilersaarusiornernut toqqaannartumik sunniuteqassanngilaq.

Kommunip pilersaarusiorneqarneranut

### 1.5 Forhold til anden planlægning

Landsplanlægning

Planlægningen for delområderne påvirker ikke direkte landsplanlægningen.

Planen er i overensstemmelse med

Namminersorlutik Oqartussat soqutigisaanut, pilersaarut naapertuuppoq.

#### *Kommunimut pilersaarut*

Immikkoortup ilaanut 700-A7-mut kommunip pilersaarusiortifigineqarnerani tapiliussaq 2012-imit 2024-mut kommunip pilersaarusiortifigineqarnerani pingaarnertut sinaakkutinut naapertuuppoq, tassani 700-A7 najugaqarfissiatut sanaartorfissatut immikkoortitaalluni.

Kommunip pilersaarusiortifigineqarnerani tapiliussakkut immikkoortumut nutaanik aalajangersagartalik kommunip pilersaarusiortifigineqarneranut immikkoortup ilaanik nutaamik 700-C7-mik ilanngussisoqarpoq.

Kommunip pilersaarusiortifigineqarnerani tapiliussami matumani ilaatinneqartunut kommunip pilersaarusiortifigineqarnerani tapiliussami nr. 11-miittut atorunnaarsinneqarput.

#### *Qanganitsat eriagisassat*

Immikkoortup ilaanni qanganitsanik eriagisassanik paasisaqartoqarnikuunngilaq.

1900-kkut sioqqullugit qanganitsat Eqqissimatitsisarneq aamma allatigut kulturikkut eriagisassanik kulturikkut kingornussatut illersuineq pillugu Inatsisartut Inatsisaat nr. 11, 19. maj 2010-meersumit ilaatinneqarput .

Nunamik suliaqarnermut atatillugu sulinerup ingerlanerani qanganitsanik sunilluunniit puttuttoqassagaluarpat, Maniitsumi Katersugaasivimmut aamma Nunatta Katersugaasivianut saaffiginnittoqassaaq.

#### *Immikkut aalajangersaaffigisat*

Mittarfiup qanittuani immikkut aalajangersagaqarpoq, timmisartut mikkiartornerinut tinginerinullu akornusersuutaasoqannginnissaa pillugu tukimut qummullu sanaartorfioqquusaanngitsunut killilersuisoqarnikuuvoq.

Immikkoortut ilaat tukimut isiginnissinnaanerup portussusaata 72 ataani inissisimapput. Sanaartukkat portunerpaaffissarivaat portussueq 28.



Selvstyrets interesser i kommuneplanlægningen.

#### *Kommuneplan*

For delområde 700-A7 er kommuneplantillægget i overensstemmelse med de overordnede rammer i kommuneplan 2012 - 2024, hvor 700-A7 er udlagt til boligbebyggelse.

Med kommuneplantillægget tilføjes et nyt delområde 700-C7 til kommuneplanen med nye områdebestemmelser.

Kommuneplantillæg nr. 11 ophæves for den del der er omfattet af nærværende kommuneplantillæg.

#### *Fortidsminder*

Der er ikke konstateret fortidsminder i delområderne.

Fortidsminder fra før 1900 er omfattet af Inatsisartutlov nr. 11 af 19. maj. 2010 om fredning og anden kulturarvsbeskyttelse af kulturminde.

Der skal i forbindelse med jordarbejde rettes henvendelse til Maniitsoq Museum og Nationalmuseet, såfremt der dukker fortidsminder af nogen art frem under arbejdet.

#### *Klausulerede zoner*

Omkring lufthavnen er der indlagt hindringsfri flader, dels i form af en horisontalflade og en konisk flade og dels i form af ind- og udflyvningsflader i landingsbanens forlængelse.

Delområderne er beliggende under horisontalfladen beliggende i kote 72. Bebyggelsens maximale højde er til kote 28.

### *Sanaartorfissagissaaneq*

Immikkoortumi pingaarnertut sanaartorfissagissaanernik suliaqartoqareerpoq.

Aqqusinernik, pisinnaat aqqutaannik, biillinut inissiisarfinnik, imermut kuuffissuullu aqqutaannik pilersitsinisaq eqqarsaatigalugu, immikkoortuni marluusuni immikkoortup iluani annikitsukkuutaanik sanaartorfissagissaainernut sanaartortitsisut ataasiakkat isumaginnittuussapput.

Immikkoortup ilaani C7-mi biillinut inissiisarfimmik tamanik atugassamik pilersitsinissamut aningaasartuutit kommunimit akilerneqassapput

## **1.6 Pilersaarutip inatsisitigut sunniutai**

### *Inatsisitigut atuuffiugallartut*

Kommunimut pilersaarummut tapiliussassatut siunnersuutit tamanut saqqummiunneqareernerani nunaminertat, illut sanaartukkallu siunnersuummi pineqartut illuliorfigineqassanngillat allatigulluunniit kommunimut pilersaarutip imaluunniit kommunimut pilersaarummut tapiliussap inaarutaasup imarisaanut sioqqutsisutut isikkoqarsinnaasumik iluaqutiginiarneqassanatik (Pilersaarusiornermut inatsit § 31).

Oqaaseqaataasinnaasunut allannguutissatulluunniit siunnersuuteqarnissamut piffissaliussap iluani, piffissaq eqqorlugu takkuttoqarsimangippat, kommunip pilersaarusiiorfigineqarnerani siunnersuummi imaluunniit kommunip pilersaarusiiorfigineqarnerani tapiliussassatut siunnersuummi nunaminertat ilaatinneqartut, kommunip pilersaarusiiorfigineranut imaluunniit kommunip pilersaarusiiorfigineqarnerani tapiliussamut naapertuuttumik sanaartornerit allatulluunniit atuinerit kommunalbestyrelsip akuersissutigisinnaavai. (Pilersaarusiornermut inatsimmi § 31 imm. 2.)

Kommunip pilersaarusiiorfigineqarnerani siunnersuut imaluunniit kommunip pilersaarusiiorfigineqarnerani tapiliussassatut siunnersuut tamanut saqqummiunneqarnerata kingorna, aalajangersakkat siuliani taakkartorneqartut, taamaattorli saqqummiussinnermiit sivilisunerpaamik ukiumi

### *Byggemodning*

Der er udført overordnet byggemodning af delområderne.

Den enkelte bygherre forestår den interne detailbyggemodning i de to delområder, for så vidt angår anlæggelse af veje, stier, parkeringspladser, vand- og kloakforsyningsledninger og afholder selv udgifter hertil.

Kommunen afholder udgifter til anlæggelse af offentlig parkering i delområde C7.

## **1.6 Planens retsvirkninger**

### *Midlertidige retsvirkninger*

Når et forslag en kommuneplan eller et kommuneplantillæg er offentliggjort, må arealer, bygninger og anlæg, der er omfattet af forslaget, ikke bebygges eller i øvrigt udnyttes på en måde, der skaber risiko for en foregribelse af det endelige kommuneplantillægs indhold (Planlovens § 31)

Såfremt der efter udløbet af fristen for fremsættelse af bemærkninger og ændringsforslag, ikke er indkommet rettidige indsigelser, kan kommunalbestyrelsen tillade, at et areal, der er omfattet af planforslaget, bebygges eller i øvrigt udnyttes i overensstemmelse med kommuneplantillægget (Planlovens § 31 stk. 2.)

Ovenstående bestemmelser finder anvendelse indtil kommuneplanforslaget eller forslaget til kommuneplantillæg er offentligt bekendtgjort, dog højst 1 år regnet fra forslagets fremlæggelse (Planlovens § 31 stk. 3.)

ataatsimi atuutilissapput. (Pilersaarusiornermut inatsimmi § 31 imm. 3.)

*Inaarutaasumik inatsisitigut atuuffiit*

Kommunip pilersaarusiorfigineqarnerata ingerlanneqarnissaanut kommunalbestyrelsi atuutsitsissaaq, taakkununnga ilanngullugit nunaminertanik atugassiinerit.

Kommunip pilersaarusiorfigineqarnerata aalajangersagartaa, sukkulluunniit illunik piginnittunik nunaminertanilluunniit atuisuusunut pituttortuuvoq (Pilersaarusiornermi inatsimmi § 29 imm. 1 aamma imm. 2).

Kommunip pilersaarusiorfigineqarneranik imaluunniit kommunip pilersaarusiorfigineqarnerani tapiliussamik inaarutaasumik tamanut saqqummiisoqareerpat, kommunip pilersaarusiorfigineqarnerani aalajangersagartaanut assortuuttunik, imaluunniit nunaminertanik atugassiisarnermi atugassarititaasunut assortuuttumik pissutsinik, immikkut akuersisummik tunniussisoqarsimatinnagu pilersitsisoqaqqusaanngilaq (Pilersaarusiornermi inatsimmi § 30).

*Endelige retsvirkninger*

Kommunalbestyrelsen skal virke for kommuneplanens gennemførelse, herunder ved tildeling af arealer.

Kommuneplanens bestemmelsesdel er retlig bindende for den til enhver tid værende ejer af en ejendom eller bruger af et areal (Planlovens § 29 Stk. 1 og Stk. 2).

Når der er foretaget offentlig bekendtgørelse af den endelige vedtagelse af en kommuneplan eller et kommuneplantillæg, må der ikke retligt eller faktisk etableres forhold i strid med kommuneplanens bestemmelsesdel, eller vilkårene for arealtildeling, med mindre en dispensation er meddelt (Planlovens §30).

## 2. AALAJANGERSAKKAT

"Pilersaarusiortarneq nunaminertanillu atuineq pillugit Inatsisartut inatsisaat nr. 17, 17. novembari 2010-meersoq" (Pilersaarusiortarneq pillugu inatsit) naapertorlugu kommunip pilersaarusiortifigineqarnerani tapiliussami pilersaarusiortifiusumut aalajangersakkanik matumuunakkut kommunalbestyrelsi aalajangersaavoq.

Aalajangersakkat aalajangersakkanut pingaarnernut aalajangersakkanullu sukumiisunut avitaapput.

Aalajangersakkat tamarmik inatsisinut pituttugaapput, taamaattorli pissutsini immikkut ittuni, aalajangersakkanit sukumiisunit immikkut akuersissummik tunniussisoqarsinnaavoq. Aalajangersakkat pingaarnerit pilersaarummi tunngaviummik tunngaviupput, taamaattumillu aalajangersakkanit taakkunannga immikkut ittumik akuersissuteqartoqarsinnaanngilaq.

### 2.1 Pingaarnertut aalajangersakkat 700-A7 aamma 700-C7

#### Siunertaq

Imm. 1. Nalinginnaasumik atorineqarnera: Immikkoortup ilaa 700-A7, A- najugaqarfissiat.

Imm. 2. Immikkut atorineqarnera: Immikkoortup ilaa 700-A7, A3 – Inissianik quleriaanik sanaartorneq.

Imm. 3. Nalinginnaasumik atorineqarnera: Immikkoortup ilaa 700-C7, C – Qiterisaqarfiit.

Imm. 4 Immikkut atorineqarnera: Immikkoortup ilaa 700-C7, C1 – Qiterisaqarfik.

#### Atorineqarnera

Imm. 1. Immikkortup ilaa 700-A7 innarluutilinnut inissianik sanaartorsinnaanermut periarfissalerlugu inissianut siunertalinnut immikkoortinneqarpoq.

Imm. 2. Immikkoortup ilaa 700-C7 innarluutilinnut sullissivimmik kiisalu biilinnut inissiisarfimmik tamanik atugassiamut immikkoortinneqarpoq.

## 2. BESTEMMELSER

Kommunalbestyrelsen fastlægger hermed bestemmelser for kommuneplantillæggets planområde i henhold til "Inatsisartutlov nr. 17 af 17. november 2010 om planlægning og arealanvendelse" (Planloven).

Bestemmelserne er opdelt i overordnede bestemmelser og detaljerede bestemmelser.

Alle bestemmelser er juridisk bindende, dog kan der under visse betingelser dispenseres fra de detaljerede bestemmelser. De overordnede bestemmelser udgør planens principielle indhold, og der kan derfor ikke meddeles dispensation fra disse bestemmelser.

### 2.1 Overordnede bestemmelser 700-A7 og 700-C7

#### Formål

Stk. 1. Generel anvendelse:  
Delområde 700-A7, A – Boligområder.

Stk. 2. Specifik anvendelse:  
Delområde 700-A7, A3 – Etageboligbyggeri.

Stk. 3. Generel anvendelse:  
Delområde 700-C7, C – Centerområder.

Stk. 4. Specifik anvendelse:  
Delområde 700-C7, C1 – Centerformål.

#### Anvendelse

Stk. 1. Delområde 700-A7 udlægges til boligformål med mulighed for opførelse af handicapboliger.

Stk. 2. Delområde 700-C7 udlægges til handicapinstitution samt offentlig parkeringsplads.

### Killilersorneqarnera agguataarneqarneralu

Imm. 1. Immikkoortup ilaa 700-A7 nunap assingani 1-imi takutinneqartutut killilersugaavoq.

Imm. 2. Immikkoortup ilaa 700-A7 immikkuualuttumik 700-A7.1-imik ilaqarpoq. Immikkoortoq 2100 m<sup>2</sup> missaani angissuseqarpoq.

Imm. 3 Immikkoortup ilaa 700-C7 immikkuualuttumik 700-C7.1-imik ilaqarpoq. Immikkoortoq 7500 m<sup>2</sup> missaani angissuseqarpoq.

### Sanaartukkat

Imm. 1. Immikkoortup ilaani sanaartukkat ataasiusutut isikkoqartinneqassapput.

Imm. 2. Immikkuualuttoq 700-A7.1 sisamanik quleriit tikillugit inissianik quleriaanik sanaartorsinnaanermut sanaartorfissatut 1-itut immikkoortinneqarpoq.

Imm. 3. Immikkuualuttoq 700-C7.1 ataatsimiit pingasut tikillugit sanaartukkanut nutaanut sanaartornissamut periarfiissisutut sanaartorfissat pingasut immikkoortinneqarput.

### Inissaq sinneruttoq

Imm. 1. Immikkoortup ilaanit 700-A7-mit nutaamik sanaartornerit 1400 m<sup>2</sup> tikillugit nunaminertamik atuisinnaapput.

Imm. 2. Immikkoortup ilaa 700-C7 3600 m<sup>2</sup> tikillugu nunaminertamik sinneruttoqarpoq.

Imm. 3. Immikkoortut ilaanni sanaartorfissat sanaartorfioerepata, immikkoortut ilaat tamakkerlutik sanaartorfioereersutut sinneruttortaqaangitsutut isigineqassapput.

### Eriagisariaqartut

Imm. 1. Immikkoortut ilaanni illunik eriagisanik eqqissisimatitaniluunniit peganngilaq.

Imm. 2. Immikkortut ilaanni qanganitsanik eqqaassutissanik paasisaqartoqarnikuunngilaq.

Imm. 3. Nunamik suliaqarnermut atatillugu

### Afgrænsning og opdeling

Stk. 1. Delområderne 700-A7 og 700-C7 afgrænses som vist på kortbilag 1.

Stk. 2 Delområde 700-A7 omfatter et detailområde 700-A7.1. Området udgør ca. 2100 m<sup>2</sup>.

Stk. 3. Delområde 700-C7 omfatter et detailområde 700-C7.1. Området udgør ca. 7500 m<sup>2</sup>.

### Bebyggelse

Stk. 1. Bebyggelsen i delområderne skal fremstå som en helhed.

Stk. 2. I detailområde 700-A7.1 udlægges 1 byggefelt til etageboligbebyggelse i op til 4 etager.

Stk. 3. I detailområde 700-AC.1 udlægges 3 byggefelter som muliggør opførelse af ny bebyggelse i 1 - 3 etager.

### Restrummelighed

Stk. 1. Ny bebyggelse i delområde 700-A7 må udgøre et bruttoetageareal på op til 1400 m<sup>2</sup>.

Stk. 2. Delområde 700-C7 har en restrummelighed med et bruttoetageareal på op til 3600 m<sup>2</sup>.

Stk. 3. Når byggefelterne i delområderne er bebyggede, betragtes delområderne som fuldt udbyggede og uden restrummelighed.

### Bevaringshensyn

Stk. 1. Der findes ingen bevaringsværdige eller fredede bygninger inden for delområderne.

Stk. 2. Der er ikke konstateret fortidsminder i delområderne.

Stk. 3. Der skal i forbindelse med jordarbejde



sulinerup ingerlanerani qanganitsanik eqqaassutissanik puttuttoqassagaluarpat, Maniitsumi Katersugasivimmut Nunattalu Katersugaasivianut saaffiginnittoqassaaq.

### **Immikkut aalajangersaaffigisat**

Imm. 1. Mittarfiup eqqaani immikkut ittunik aalajangersagaqarpoq, mittarfiup tallissutaatut atuuttunik, narlorissup iluani aamma nunap immamit qatsinnerussusianut aalajangiussat iluanni mikkiartormermi qangattalernermilu akornutaasoqaqqunagu.

Immikkoortut ilaat aammalu sanartukkat portunerpaamik portussuseq 28 portussuseqarsinnaammata, tukimut isigisinnaassutsimut portussusissaq 72 kalluarneqanngilaq.

### **Aqqusineqarneq pilersuinerlu**

Imm. 1. Immikkoortut ilaat Ataqqap Aqq.-taatigut aamma Kuuttartumit aqqusineqartinneqassapput.

### **Illoqarfimmik nutarterineq ingutserinerlu**

Imm. 1. Immikkut aalajangersagaqanngilaq.

### **Immikkoortut**

Imm. 1. Immikkut aalajangersagaqanngilaq.

### **Aalajangersakkat immikkut ittut**

Imm. 1. Immikkut aalajangersagaqanngilaq

rettes henvendelse til Maniitsoq Museum og Nationalmuseet, såfremt der dukker fortidsminder af nogen art frem under arbejdet.

### **Klausulerede områder**

Stk. 1. Der er fastlagt klausulerede zoner omkring lufthavnen i form af hindringsfri flader som består af, dels et horisontalt plan og en konisk flade, og dels af ind- og udflyvningsflader i banens forlængelse.

De aktuelle delområder og bebyggelsen med maksimal højde til kote 28, berører ikke det horisontale plan beliggende i kote 72.

### **Trafikbetjening og forsyning**

Stk. 1. Delområderne vejbetjenes fra Ataqqap Aqq og fra Kuuttartoaq.

### **Byfornyelse og sanering**

Stk. 1. Ingen særlige bestemmelser

### **Etaper**

Stk. 1. Ingen særlige bestemmelser

### **Særlige bestemmelser**

Stk. 1. Ingen særlige bestemmelser

## 2.2 Sukumiinerusumik aalajangersakkat 700-A7 aamma 700-C7

### Sanaartukkap annertussusia inissisisimaffialu

Imm. 1. Immikkuualuttumi 700-A7.1-imi quleriit sisamat tikillugit inissianik quleriaanik sanaartornissamut sanaatorfissaq A 1 immikkoortinneqarpoq.

Imm. 2. Immikkuualuttumi 700-C7.1-imi ataatsimiik pingasut tikillugit quleriilinnut innarlutilinnut inissialtammik innarlutilinnut sullissivimmik sanaartornissamtu sanaatorfissat C 1, C2 aamma C 3 immikkoortinneqarput.

Imm. 3 Quleriit ataaseq 3,5 m portutigisutut naatsorsorneqarpoq.

Imm. 4. Sanaatorfissami A 1-imi illup portussusaata toqqaviup teqeqqaniit illup qimerluanut uuttorlugu 15 m sinnersimassanngilaa.

Imm. 5. Sanaatorfissani C 1, C 2 aamma C 3-mi illu portussusaata toqqaviup teqeqqaniit illup qimerluanut uuttorlugu 12 m sinnersimassanngilaa.

Imm. 6. Pujoorfissuit, antennit, seqerngup nukinga atorlugu atorulersuutit teknikkikkullu atorulersuutit allat illup portunerpaaffissaatut taaneqartup iluani tulluarsarneqassapput.

Imm. 7. Sanaatorfissami A 1-imi 1400 m<sup>2</sup> tikillugu nunaminertamik atuilluni sanaartortoqarsinnaavoq.

Imm. 8. Sanaatorfissami C 1, C 2 aamma C 3-mi sanaatorfissaq ataasiugaangat 1200 m<sup>2</sup> tikillugu nunaminertamik atuilluni sanaartortoqarsinnaavoq.

Imm. 9. Immikkuualuttuni nutaamik sanaartorerit adlaavittut sanaatorfissatut immikkoortinneqartut malissavaat, takuuk nunap assinga 2. Sanaatorfissanit nikinganerit Qeqqata Kommunianit akuersissutigineqartassapput.

Imm. 10. Sanaatorfissani sanaartukkat saniatigut, nunap assingani 2-mi nalunaarneqatutut sanaatorfissanut attuumasunik nunaminertaniluunniit ataatsimoorussani immikkuualuttuni marluusuni eqqaavilerinermut/anartarfilerinermut sanaartukkanik minnerusunik, sikkiliivisivinnik il.il. sanaartortoqarsinnaavoq.

## 2.2 Detaljerede bestemmelser 700-A7 og 700-C7

### Bebyggelsens placering og omfang

Stk. 1. I detailområde 700-A7.1 udlægges byggefelt A.1 til etageboligbebyggelse i op til 4 etager.

Stk. 2. I detailområde 700-C7.1 udlægges byggefelt C.1, C.2 og C.3 til opførelse handicapinstitution med handicapboliger i 1 - 3 etager.

Stk. 3. En etagehøjde regnes som 3,5 m.

Stk. 4. Bygningshøjden i byggefelt A.1 må ikke overstige 15 m målt fra overkant af sokkel til kip.

Stk. 5. Bygningshøjden i byggefelt C.1, C.2 og C.3 må ikke overstige 12 m. målt fra overkant af sokkel til kip.

Stk. 6. Skorstene, antenner, solcelleanlæg og øvrige tekniske anlæg skal indpasses inden for den angivne maksimale bygningshøjde.

Stk. 7. I byggefelt A.1 må der opføres et bruttoetageareal på op til 1400 m<sup>2</sup>.

Stk. 8. I byggefelt C.1, C.2 og C.3 må der opføres et bruttoetageareal på op til 1200 m<sup>2</sup> pr. byggefelt.

Stk. 9. Ny bebyggelse i detailområderne skal som udgangspunkt følge de udlagte byggefelter, jf. kortbilag 2. Afgivelser fra byggefelterne skal godkendes af Qeqqata Kommunia.

Stk. 10. Foruden bebyggelserne i byggefelterne, kan der i begge detailområder opføres mindre bebyggelser til dagrenovation, cykelskure m.m. i tilknytning til byggefelterne eller på fællesarealerne markeret på kortbilag 2.

Imm. 11. Quit/illuaqqat annerpaamik 25 m<sup>2</sup>-mik annertussuseqassapput aammalu nunap assingani 2-mi nalunaarneqatutut sanaatorfissanut attuumasunik nunaminertaniluunniit ataatsimoorussani inissinneqassallutik.

### Sanaartukkap silatimigut isikkua

#### Toqqavik

Imm. 1. Toqqaviup pukinnerpaamik portussusissaa nunamiit 0,5 m portunerussanngilaq.

Imm. 2. Toqqaviit nunamiit 1,5 m portunerusut illup iikkersuutaatut iikkersorneqassapput.

#### Saqqai

Imm. 3. Nunaminertami sanaatorfiusumi nunaminertami ilanngunneqanngikkaluartumik aneerasaartarfinnik pilersitsisoqarsinnaavoq.

Imm. 4. Nutaamik sanaartukkani saqqat atortussani aserfallatsaalineqarsinnaasunik soorlu assersuutigalugu qisunnik, eternetsinik/fibercementpladinik, igalaaminernik, ujaqqanik nalinginnaasunik imaluunniit pladinik saviminiusunik suliarineqassapput.

Imm. 5. Eqqaani sanaartukkanut seqersitsinikkut akornusersuutaasinnaasut saqqassatut atortussat atorneqaaqqusaanngillat.

Imm. 6. Immikkuualuttunut tamanut isikkumut kusanaallisaataasinnaasut saqqassatut atortussani qalipaait toqqaqqusaanngillat. Saqqat qisuusut suliarineqarsimasutut suliarineqarsimanngitsutulluunniit isikkoqartinneqarsinnaapput. Illup ilaani minnerusumik ersarissutut qaqortut qernertullu ilaatinneqarsinnaapput. Qalipaaitink toqqaaneq tamatigut Teknikkeqarnermut Avatangiisinullu immikkoortortamit akuerineqartassapput.

Imm. 7. Illuaqqat/quit illutaata atortussanik qalipaatinillu assinganik suliarineqassapput.

#### Illut qaavi

Imm. 8. Illut qaavi 7-25 gradinik akornanni sivingassuseqassapput.

Stk. 11. Udhuse/skure må højst være 25 m<sup>2</sup> og skal placeres i tilknytning til byggefeltene eller på fællesarealerne markeret på kortbilag 2.

### Bebyggelsens ydre fremtræden

#### Fundament

Stk. 1. Fundamentets mindstehøjde ikke må overstige 0,5 m over terræn.

Stk. 2. Betonfundamenter der er højere end 1,5 m over terræn, skal beklædes som ydervægge.

#### Facader

Stk. 3. Der kan etableres altaner uden at arealet indregnes i det bebyggede areal.

Stk. 4. Facader på ny bebyggelse skal udføres i vedligeholdelsesvenlige materialer som f.eks. træ, eternit/fibercementplader, glas, natursten eller metalplader.

Stk. 5. Der må ikke anvendes facade-materialer, der kan medføre refleksionsgener for omkringliggende bebyggelse.

Stk. 6. Farvevalget på facadematerialer må ikke være skæmmende for helhedsindtrykket i detailområderne, men skal være afstemt efter omgivelserne. Facader i træ kan fremstå behandlet eller ubehandlet. Hvid og sort kan indgå på mindre fremtrædende bygningsdele. Farvevalget skal i hvert enkelt tilfælde godkendes af Området for Teknik og Miljø.

Stk. 7. Udhuse/skure skal opføres i samme materialer og farver som hovedbebyggelsen.

#### Tage

Stk. 8. Taghældninger skal være mellem 7-

Imm. 9. Illu qaavi qernertumik qasertumilluunniit taartumik qalissialersorneqarsimassapput.

#### Allagartat

Imm. 10. Illut saqqaani allagartalersuineq taamaallaat illumi suliffeqarfimmut attuumassutilimmut pisinnaavoq.

Imm. 11. Allagartat ataavartut tamaallaat suliffeqarfiup atianik atuuffianilluunniit paasissutissiissapput aammlau 2 m<sup>2</sup>-mit anginerussanatik. Allagartat qullilersugaassanngillat imaluunniit avatangiiserisanut akornusersuutaassanatik.

#### Containerit

Illut sanaartorfissalluunniit avataanni containerit utaqqiisaasumilluunniit inissiiviit taamaallaat sanaartormut aammalu nuutsinermut atatillugu inissinneqarsinnaapput aammalu taamaallaat utaqqiisaasumik nunaminertamik atugassinneqarnikkut.

#### Aqqusinernut, pisuinnaat aqutaannut biilinullu inissiisarfinnut tunngasut

Imm. 1. Immikkuualuttut iluanni aqqusineqarnerit Ataqqap Aqq.-taanit pissapput nunallu assingani 2-mi ilusilerneqartunut naapertuuttumik pilersinneqassallutik.

Imm. 2. Nutaamik sanaartormerit Ataqqap Aqq.-taanit aamma Kuuttartup aqquserngata qeqqaniit 12 m sanaartorfigeqqusaanngitsoq qaanneqqusaanngilaq.

Imm. 3. Immikkuualuttuni aqquseringit aqquserngup qeqqaniit uuttoqlugu 6 m sanaartorfigeqqusaanngitsumiit 6 m nerutussusilerlugit pilersinneqassapput.

Imm. 4. Biilnut inissiisarfii aqquserngillu iserfissat nunap assingani 2-mi takutinneqartumi periutsimut naapertuuttumik pilersinneqassapput. Aqquserngit appakaaffissat nunaminertallu biilnut inissiisarfiiit qalliutissanik aalajaatsumik soorlu ujaraaqqanik, asfaltimik fliisinilluunniit

25 grader.

Stk. 9. Tage skal beklædes med sort eller mørkegrå tagpap.

#### Skilte

Stk. 10. Skiltning må kun opsættes på facader på bygninger med relation til institutioner, der har til huse i bygningen.

Stk. 11 Permanente skilte må kun oplyse institutionens navn eller funktion og må ikke være større end 2 m<sup>2</sup>. Skilte må ikke være oplyste eller på anden måde være til gene for omgivelserne.

#### Containere

Containere og midlertidig oplag uden for bygninger og byggefelter kan kun opstilles i forbindelse med byggeri og flytninger og kun med en midlertidig arealtildeling.

#### Vej-, sti- og parkeringsforhold

Stk. 1. De interne veje i detailområderne skal foregå fra Ataqqap Aqq og anlægges i henhold til princippet illustreret på kortbilag 2.

Stk. 2. Ny bebyggelse må ikke overskride vejbyggelinjen på 12 m fra vejmidten af Ataqqap Aqq. og Kuuttartoq.

Stk. 3. Vejene i detailområderne etableres i en bredde på 6 m. med en vejbyggelinje på 6 m. fra vejmidte.

Stk. 4. Parkering og tilkørsel etableres i henhold til princippet vist på kortbilag 2. Adgangs- og parkeringsarealer skal etableres med fast belægning, som grus, asfalt eller fliser.

pilersinneqassapput.

Imm. 4. Immikkoortumi aqquserngit akimmiffissaanngitsutut aputaqarsimasutullu isikkoqartinneqassapput, tamaallitutikuallattoornermi annaassiniarnermilu aqqustissatut atuussinnaaniassammata. Taamaalluni aqqusinermi siaartitikkami biilnik inissiisoqassanngilaq inissiivittulluunniit ingerlatsisoqassanngilaq.

Imm. 5. Innarluutilinnit inissianik, utoqqarnut inissianik inuusuttunulluunniit inissianik pilersitsisoqarpat inissiaq ataasiugaangat biilnut inissiisarfimmik affarmik pilersitsisoqassaaq, ilaqutariinnut inissianik nalinginnaasunik pilersitsisoqarpat inissiaq ataasiugaangat biilnut inissiisarfimmik ataatsimik pilersitsisoqassaaq.

### **Nunaminertat sanaartorfigineqanngitsut sunngiffimmilu atorulersuutit**

Imm. 1. Immikkuualuttuni sanaartukkanut attuumassutlimmik silamiinnissamut tulluuartunik nunaminertanik silamiiffiusinnaasunik ilusiliisoqassaaq aammalu nerrivinnik/issivinnik nerrivittalinnik pilersitsinissaaq inerteqqutaassanngilaq.

Imm. 2. Nunaminertat sanaartorfiunngitsut atorneqanngitsullu isikkumittut isikkoqartinneqarnissaat qulakkeerneqassaaq, tamatumani naasut qaqqallu nalinginnaasut sapinngisamik allanngortinneqassanatik.

Imm. 3. Sanaartukkat, silamiiffissat nunaminertallu sanaartorfiunngitsut eqqaanni nunaminertat eqqiluitsuutinneqartullu torersuutinneqassapput.

Imm. 4. Sanaartorfissagissaanermi, sanaartornermilu sapinngisamik nuna mianerineqassaaq. Nuna ajoquserneqarsimasooq ilusaatut iliseqqinneqassaaq, nunaminertamilu qaartiterinikkut assartuinikkulluunniit qaartitikkat siammarsimasinnaasut piiarneqassallutik.

### **Teknikkikkut atorulersuutit**

Imm. 1. Immikkuualuttumi nutaamik sanaartukkat imermut, kuuffiissuarmut, ungasiaanit kiassarnermut innaallagissamullu

Stk. 4. Veje i området skal altid fremstå hindringsfri og sneryddet, således de kan fungere som brand- og redningsveje. Der må således ikke parkeres eller foretages oplag på vejudlægget.

Stk. 5. Der skal etableres ½ p – plads pr. bolig når der etableres handicapboliger, ældreboliger eller ungdomsboliger såfremt der etableres almindelige familiebøliger skal der til disse etableres 1 p-plads pr. bolig.

### **Friarealer og fritidsanlæg**

Stk. 1. Der skal i tilknytning til bebyggelserne i detailområderne indrettes opholdsarealer som egner sig til udeophold og der tillades etablering af bord/bænkeopstillinger.

Stk. 2. Ubebyggede og uudnyttede arealer skal sikres et naturligt udseende, hvor naturlig beplantning og naturligt fjeld søges bevaret.

Stk. 3. Arealer omkring bebyggelser, opholdspladser og på friarealer skal holdes rene og ryddelige.

Stk. 4. Terrænet skal skånes mest muligt under byggemodning og byggeri. Beskadiget terræn skal reetableres og området skal renses for sprængstykker, der måtte være spredt ved sprængning eller transport.

### **Tekniske anlæg**

Stk. 1. Ny bebyggelse i detailområderne skal tilsluttes vand, kloak, fjernvarme og elforsyning.

pilersorneqarnermut attavilersinneqassapput.

Imm. 2: Igaffimmit uffarfimmillu imikoq aamma perusersartarfimmit imikoq kuuffissuakkut kuutsinneqassapput. Nunap qaavata ernga, tassunga ilanngullulu illut qaavisa erngat, kuuffissuakkut kuutsinneqassanngilaq, kussiamut kuutsinneqassaaq, kisianni immikkoortup ilaani illunut allanut, aqqusineeqqanut, aqqusinernut nunaminertanullu sanaartorfigineqanngitsunut akornutaanngitsumik kuutsinneqassaaq.

Imm. 3. Eqqagassanik suliaqarneq kommunip eqqaavilerinermut maleruaqqusaanut naapertuuttumik pissaaq.

Imm. 4. Immikkuualuttumi sanaartukkani eqqagassanut containeriusunut eqqaaveqarfinnik assikkanik ataatsimoorussanik pilersitsisoqassaaq.

Imm. 5. Immikkuualuttumi pilersuinerneq aqquqit sapinngissamik nunap iluatigoortinneqassapput aammalu aqqusinernik, pisuinnaat aqquqtaannik eqqarsaateqarnermi ilanngunneqassallutik, pilersuinerneq aqquqitini assatani inissinneqassallutik. Pilersuinerneq aqquqummik atortulersuummik pioreersumik allannguisinnaaneq pilersuinerneq aqquqummik piginnittumut aningaasartuutaassanngilaq aammalu pilersuinerneq aqquqummik piginnittumik isumasioqatigiinik taamaallaat pisinnaavoq.

Imm. 6. Teknikkikkut atortulersuutitut illut kisimiittut minnerusut Nukissiorfinnik Qeqqata Kommunianillu isumasioqatigiinikkut inissinneqassapput, sanaartukkallu sinnerinut mianerinnittumik ilusilersorneqassallutik. Teknikkikkut atortulersuutitut illut kisimiittut annerpaamik 4 m portussuseqartinneqassapput aammalu nunaminertamik 12 m<sup>2</sup>-mik atuisinnaallutik.

### Nunaminertat sanaartorfiunngitsut

Imm. 1. Sanaartornerup atortulersuinerullu nalaani, nunaminertat sanaartorfiunngitsut sapinngissamik mianerineqassapput. Nuna ajoqusigaaq pilerseqqinneqassaaq.

### Avatangiisinut tunngasut

Imm. 1. Inatsisit atuuttut naapertorlugit

Stk. 2. Alt gråt og sort spildevand skal afledes via kloak. Overfladevand og drænvand må ikke ledes til kloak, men skal bortledes således, at der ikke opstår gener for omkringliggende bebyggelse, veje, stier og ubebyggede arealer.

Stk. 3. Affaldshåndtering skal ske i henhold til den kommunale affaldsvedtægt.

Stk. 4. Ved bebyggelserne i detailområderne skal der etableres fælles afskærmede affaldsstationer til affaldscontainere.

Stk. 5. Alle forsyningsledninger i detailområderne skal så vidt muligt fremføres under terræn og sammentænkes med vej- og stianlæg, hvor de skal placeres i ledningsgrave. En eventuel omlægning af eksisterende ledningsanlæg er uden udgift for ledningsejer og må kun ske i samråd med ledningsejer.

Stk. 6. Mindre selvstændige bygninger til tekniske anlæg skal placeres i samråd med Nukissiorfiit og Qeqqata Kommunia, og udformes under hensyntagen til øvrig bebyggelse. Selvstændige bygninger til tekniske anlæg må maksimalt have en højde på 4 m og optage et areal på 12 m<sup>2</sup>.

### Ubebyggede arealer

Stk. 1. Ubebyggede arealer skal under bygge- og anlægsarbejder skånes mest muligt. Beskadiget vegetation skal reetableres.

### Miljøforhold

Stk. 1. Miljøforhold skal håndteres i henhold

avatangiisinut pissutsit suliarineqassapput.

Imm. 2. Sanaartornermi atortussat aamma  
nukissionermut aaqqiissutit nukissamik  
sipaarutitalit atorneqarnissaat  
tamaviaarutigineqassaaq.

til gældende lovgivning.

Stk. 2. Der tilstræbes anvendt  
energibesparende byggematerialer og  
energiløsninger.

### 3. AKUERSISSUTEQARNERMI ATSIORNERIT

Kommunip pilersaarusiortfigineqarnerani  
tapiliussassatut siunnersuut nr. 62  
kommunalbestyrelsimit 27.05.2021-mi  
akuersissutigineqarpoq.

Kommunip pilersaarusiortfigineqarnerani  
tapiliussaq kommunalbestyrelsei sinnerlugu  
Borgmesterimit ulloq 12.08.2021  
inaarutaasumik akuersissutigineqarpoq.



Malik Berthelsen  
Borgmesteri  
Borgmester

### 3. VEDTAGELSESPÅTEGNING

Forslaget til kommuneplantillæg nr. 62 er  
vedtaget af kommunalbestyrelsen den  
27.05.2021

Kommuneplantillægget er endeligt  
vedtaget af Borgmesteren på vegne af  
kommunalbestyrelsen d. 12.08.2021.



Juliane Henriksen  
Kommunimi pisortaaneq  
Kommunaldirektør






**Nunap assinga 1**  
**Kortbilag 1**



0 10 20 30 40 50 m




 Immikkoortut ilaannik immikkuualuttunillu killilersuineq / Del- og detailområder



**Nunap assinga 2**  
**Kortbilag 2**



- |  |  |
|--|--|
|  Immikkoortut ilaannik immikkuualuttunillu killilersuineq / Del- og detailområder |  Aqqusineq appakaaffissaq / Adgangsvej                          |
|  Sanaartorfissat / Byggefelter  |  Nunaminertaq ataatsimoorussa / Fællesareal                     |
|  Aqqusinnermut nunaminertaq / Vejareal  |  Biilnut inissiisarfik tamanit atugassiaq / Offentlig parkering |
|  Pisuinnaat aqquaat / Sti   |  Aputinut katersuivik / Sneoplæg                                |
|  Biilnut inissiisarfii / Parkering  |  |