

**Qeqqata Kommunianut 2012-imiit 2024 tungaanut Kommunip pilersaarusiortfigineqarneranut kommunip pilersaarusiortfigineqarnerani tapiliussa q nr. 68**

**Sisimiuni Eliarsip Aqqusernata eqqaani ilinniartut inaannut immikkoortoq**

**Kommuneplantillæg nr. 68 til kommuneplanen for Qeqqata Kommunia 2012 – 2024**  
**Område til kollegier ved Eliarsip Aqquserna i Sisimiut**



Immikkoortup ilaanut **800-A21** aamma **800-D3-mut** kommunip pilersaarusiortfigineqarnerani tapiliussa q

Kommuneplantillæg for delområde **800-A21** og **800-D3**

## **2012-imit 2024 tikillugu kommunip pileraaruseriorfigineqarneranut kommunip pileraaruseriorfigineqarnerani tapiliussaq nr. 68**

Kommunip pileraaruseriorfigineqarnerani  
tapiliussassatut siunnersuut uannga  
suliarineqarpoq

Qeqqata Kommunua  
Teknikkeqarnermut Avatangiiisnullu  
immikkoortortaq  
Postboks 1014  
Guutaap Aqq. 5  
3911 Sisimiut  
E-mail: sis.otm@qeqqata.gl

Telefon: 86 74 60

### **Siunnersuummik akuersissuteqarneq**

Kommunip pileraaruseriorfigineqarnerani  
tapiliussassatut siunnersuut, 23.02.2023-ani  
kommunalbestyrelsimit akuersissutigineqarpoq.

### **Tusarniaanissamut piffissaq**

Kommunip pileraaruseriorfigineqarnerani  
tapiliussassatut siunnersuut, 01.03.2023 -imiit  
26.04.2023-imit tamanut tusarniutigineqarpoq.

### **Pileraarummik inaarutaasumik akuersissuteqarneq**

Kommunip pileraaruseriorfigineqarnerani  
tapiliussaq 25.05.2023-imi kommunalbestyrelsimit  
inaarutaasumik akuersissutigineqarpoq

### **Tamanut saqqummiussineq**

Kommunip pileraaruseriorfigineqarnerani  
tapiliussaq 19.06.2023-mit atuutilersutut tamanut  
nalunaarutigineqarpoq

## **Kommuneplantillæg nr. 68 til Kommuneplan 2012-2024**

Forslag til Kommuneplantillægget er  
udarbejdet af

Qeqqata Kommunua  
Området for Teknik og Miljø  
Postboks 1014  
3911 Sisimiut  
E-mail: sis.otm@qeqqata.gl

Telefon: 86 74 60

### **Godkendelse af forslag**

Forslaget til kommuneplantillægget blev  
vedtaget i kommunalbestyrelsen den  
23.02.2023.

### **Høringsperiode**

Forslaget til kommuneplantillægget er i  
offentlig høring fra den 01.03.2023 til den  
26.04.2023.

### **Endelig godkendelse af planen**

Kommuneplantillægget er endelig  
godkendt af kommunalbestyrelsen den  
25.05.2023

### **Offentliggørelse**

Kommuneplantillægget er offentlig  
bekendtgjort som gældende 19.06.2023

## Kommunimut pilersaarusiortfigineqarnerani tapiliussaqa sunaava?

Pilersaarusiortneq aamma nunaminertat atorineqarnerat pillugit Inatsisartut inatsisaat nr. 17, 17. november 2010-meersoq malillugu, kommunalbestyrelsi pilersaarusiortnarmigut nunaminertanillu aqutsinermigut ingerlatsinermigullu, innuttaasut akornanni pissutsit tamakkiisumik naliliiffigeqqaarnerisigut kommunimi nunaminertat atorineqaleranissaat pisussaaffigaa.

Taamaattumik pilersaarusiortnarmik tamakkiisumik takunnilersitsinnaasumik ukiut aqqaneq-marlukkaarlugit kommunimut pilersaarut suliarineqartassaaq, tassaasussaallunilu pilersaarusiortnarmi takussutissiaq, kommunimi siunissami tigussaasumik ineriartortisinermut aqutsisuusussaasoq.

Kommunimi nunaminertat qanoq atorineqarnerissaat pillugit, kommunalbestyrelsi kommunip pilersaarusiortfigineqarnerani aalajangersaasarpoq. Illuliortnarmi, aqqusiniortnarmi, aqqusineeqqanik pilersitsinermi, teknikkimut tunngasunik sanaartortnarmi il.il. qanoq inissiisoqassanersoq, qanorlu ilusiliisoqassanersoq pillugit nunaminertat assigiinngitsut iluinnut aalajangersagaqarpoq.

Kommunalbestyrelsi aammattaq inuiaqatigiit ineriartortnerat malillugu pisariaqarfiani imaluunnit suliniutinut nutaanut atatillugu immikkoortut ilaat naammakkunnaarpata kommunimut pilersaarummik malinnaatitsissalluni pisussaaffeqarpoq. Malinnaatitsineq taanna pilersaarummut allannguutinik ilanngussanilluunnit attuumassutilinnik kommunip pilersaarusiortfigineqarneranut tapiliussamik ingerlaavartumik ingerlatsinikkut pissaaq.

Kommunip pilersaarusiortfigineqarnerani tapiliussaqa marlunnik imikkoortortaqaqarpoq, nassuiaatitaa aalajangersagartaalu.

**Nassuiaatitaa** kommunip pilersaarusiortfigineqarneranut naatsorsuutigisamik siunertanillu, aammalu immikkoortumi pilersaarusiortnerup sinneranut kommunip pilersaarusiortfigineqarnerani tapiliussaqa qanoq inissisimaneramik naatsumik nassuiaanermik imaqaqarpoq.

**Aalajangersagartaa** pilersaarummi pivisunngortitsinermut atatillugu aalajangersakkamik malitsitassamik imaqaqarpoq. Aalajangersakkat pingaarnertut inissillugit allanneqarput aammalu aalajangersakkat sukumiisunngorlugit allanneqarlutik. Aalajangersakkat tamarmik inatsisinut pituttugaapput, taamaattorli immikkut ittumik pisuni, aalajangersakkaniit sukumiinerusunit immikkut akuersissummik tunniussisoqarsinnaavoq.

## Hvad er et kommuneplantillæg?

Efter Inatsisartutlov nr.17 af 17. november 2010 om planlægning og arealanvendelse, er kommunalbestyrelsen forpligtet til, gennem planlægning at sikre, at arealerne inden for kommunen tages i anvendelse ud fra en samfundsmæssig helhedsvurdering.

Derfor udarbejdes kommuneplanen hvert 12. år som giver et helhedsbillede af planlægningen, og som er det plandokument der styrer den fremtidige fysiske udvikling i kommunen.

I kommuneplanen fastlægger kommunalbestyrelsen bestemmelser for, hvordan arealerne i kommunen skal anvendes. Inden for de forskellige arealer, er der bestemmelser for placeringen og udformningen af bygninger, veje, stier, tekniske anlæg osv.

Kommunalbestyrelsen er også forpligtet til at ajourføre kommuneplanen i nødvendigt omfang i takt med samfundsudviklingen eller når planen på nogle punkter ikke er tilstrækkelig i forbindelse med nye tiltag. Denne ajourføring gennemføres løbende ved tilvejebringelse af tillæg til kommuneplanen med relevante ændringer eller tilføjelser til planen.

Kommuneplantillægget består af to dele, en redegørelsesdel og en bestemmelsesdel.

**Redegørelsesdelen** indeholder en kort beskrivelse af forudsætninger og formål for kommuneplantillægget, og hvordan kommuneplantillægget forholder sig til øvrig planlægning i området.

**Bestemmelsesdelen** indeholder bestemmelser som skal overholdes i forbindelse med planen realisering. Bestemmelserne er delt op i overordnede bestemmelser og detaljerede bestemmelser. Alle bestemmelser er juridisk bindende, dog kan der i visse situationer dispenseres fra de detaljerede bestemmelser.

Kommunip pilersarusiorfigineqarnerani  
tapiliussamut uunga aamma pilersaarutinut allanut  
tunngasunut paasissutissat tulliuttumut  
saaffiginninnikkut pissarsiarineqarsinnaapput:

Qeqqata Kommunia  
Teknikkeqarnermut Avatangiisinullu immikkoortortaq  
Pilersarusiornermut immikkoortortaqarfik

Telefon 86 74 60

E-mail [sis.otm@qeqqata.gl](mailto:sis.otm@qeqqata.gl)

Oplysninger om dette kommuneplantillæg og  
andre planforhold kan fås ved henvendelse til:

Qeqqata Kommunia  
Området for Teknik & Miljø  
Planafdelingen

Telefon 86 74 60

E-mail [sis.otm@qeqqata.gl](mailto:sis.otm@qeqqata.gl)

## IMARISAA

<b>1. NASSUIAAT</b>	<b>6</b>
1.1 Immikkoortoq pilersaarusrifiusoq	6
1.2 Siunertaq tunngavigisallu	7
1.3 Pissutsit pioreersut	8
1.4 Pilersaarummi pingaarnerit	9
1.5 Pilersaarutitut allanut tunngatillugu pissutsit	13
1.6 Pilersaarutip inatsisitigut sunniutai	14
<b>2. AALAJANGERSAKKAT</b>	<b>16</b>
2.1 Pingaarnertut aalajangersakkat	16
2.2 Aalajangersakkat sukumiinerusut	21
<b>3. AALAJANGERSAKKAP ATSIORNEQARNERA</b>	<b>27</b>
<b>4. NUNAP ASSINGA ILANNGUSSAQ</b>	<b>28</b>

## INDHOLD

<b>1. REDEGØRELSE</b>	<b>6</b>
1.1 Planområdet	6
1.2 Formål og principper	7
1.3 Eksisterende forhold	8
1.4 Planens hovedtræk	9
1.5 Forhold til anden planlægning	13
1.6 Planens retsvirkninger	14
<b>2. BESTEMMELSER</b>	<b>16</b>
2.1 Overordnede bestemmelser	16
2.2 Detaljerede bestemmelser	21
<b>3. VEDTAGELSESPÅTEGNING</b>	<b>27</b>
<b>4. KORTBILAG</b>	<b>28</b>

## 1. NASSUIAAT

### 1.1 Immikkoortoq pilersaarusioni

*Pilersaarutip taaguutaa*

Sisimiuni Eliarsip Aqquuserngata eqqaani ilinniartut inaannut immikkoortoq

*Tunuliaqutaq*

Pilersaarusioneq aamma nunaminertat atorngartarneri pillugit Inatsisartut inatsisaat nr. 17, 17. november 2010-meersoq tunngavigalugu pilersaarummik allannguisoqarpoq.

Sisimiuni ilinniartut inaannik nalinginnaasunik sanartornissamik Immikkoortoq 2 aallartinnissaa pillugu Namminersolutik Oqartussanit kissaat naammassiumallugu kommunip pilersaarusioneqarnerani tapiliusaaq suliarineqarnikuvoq.

Immikkoortoq pilersaarusioni Qiviarfiup eqqaani Sisimiut kujataatungaata ilaani inissimavoq immikkoortullu ilaannik 800-A13 aamma 800-A53-mik liaqarluni.

Immikkoortut ilaannut 800-A13 aamma 800-A53-imut killilersuutiniq nalimassaasoqarpoq aammalu immikkoortut ilaannik nutaanik marlunnik 800-A21 aamma 800-AD3 pilersitsisoqarpoq, taakkununga ilanngullugit immikkuualuttut pingasut: 800-A21.1, 800-A21.2 aamma 800-A21.3.

## 1. REDEGØRELSE

### 1.1 Planområdet

*Plannavn*

Område til kollegier ved Eliarsip Aqquerna i Sisimiut

*Baggrund*

Planændringen foretages i henhold til Inatsisartutlov nr. 17 af 17. november 2010 om planlægning og arealanvendelse.

Kommuneplantillægget er tilvejebragt for at imødekomme et ønske fra Selvstyret om begynde på Fase 2 af opførelsen af standard-kollegier i Sisimiut.

Planområdet er placeret i den sydlige del af Sisimiut ved Qiviarfik og omfatter delområderne 800-A13 og 800-A53.

Der foretages en justering af afgrænsningerne for delområderne 800-A13 og 800-A53, og der etableres to nye delområder 800-A21 og 800-AD3, herunder tre detailområder: 800-A21.1, 800-A21.2 og 800-A21.3.



Takussutissiaq 1: Immikkoortoq pilersaarusiorfiusoq, pissutsit pioreersut.

Figur 1: Planområdet, eksisterende forhold



Takussutissiaq 2: Immikkoortoq pilersaarusiorfiusoq, siunissami pissutsit

Figur 2: Planområdet, fremtidige forhold

## 1.2 Siunertaq tunngavigisallu

Kommunip pilersaarusiorfigineqarnerani tapiliussamik matuminnga immikkoortut marluk 800-D3 aamma 800-A21 pilersinneqassapput, taakkunungalu ilanngullugit immikkuualuttut pingasut: 800-A21.1, 800-A21.2 aamma 800-A21.3.

Immikkuualuttoq 800-A21.1 ilaqutariinnut ataatsinut illunut aammalu eqqaani sanaartukkanik kiasaanissamut kiassaateqarfimmut immikkoortinneqarpoq. Immikkuualuttoq 800-A21.1 aallaavittut tamakkerluni sanaartorfioereerpoq.

Immikkuualuttumi 800-A21.2 ilinniartut inaannik sanaartorsinnaanermut periarfissiisunik sanaartorfissat pingasut immikkoortinneqarput.

Immikkuualuttoq 800-A21.3 ilinniartut inaannut immikkoortinneqarpoq aammattaaq ilinniartut inaannik pioreersunik annertusaanissamut sanaartorfissaq ataaseq immikkoortinneqarpoq.

Immikkoortuup ilaa 800-D3 kommunip umiatsianik inssiivatut immikkoortinneqarpoq, immikkoortullu ilaani sanaartukkanik sanaartornissamut periarfissaqanngilaq.

Kommunip pilersaarusiorfigineqarnerani tapiliussaq immikkoortumik tulluurtumik annertusaanissamut qulakkeerinnippoq, immikkoortumik atuinermik pioreersumik naapertuuttumik, ilinniartut inaat nutaat immikkoortumik ineriartortitseqqinnissamik pilersitsissammata, ilutigifillugulu Sisimiuni

## 1.2 Formål og principper

Med dette kommuneplantillæg etableres to delområder 800-D3 og 800-A21, og herunder tre detailområder: 800-A21.1, 800-A21.2 og 800-A21.3.

Detailområde 800-A21.1 udlægges til enfamiliehuse og varmecentral til opvarmning af omkringliggende bebyggelse. Detailområde 800-A21.1 og er som udgangspunkt uden restrummelighed.

I detailområde 800-A21.2 udlægges tre byggefelter som muliggør opførelse af kollegieboliger.

Detailområde 800-A21.3 udlægges til kollegieboliger, og yderligere udlægges der 1 byggefelt til udbygning af eksisterende kollegieboliger.

Delområdet 800-D3 udlægges til kommunal plads til bådoplæg, og det er ikke muligt at opføre bebyggelse i delområdet.

Kommuneplantillægget sikrer en hensigtsmæssig udbygning af området, som falder i tråd med den eksisterende anvendelse af området, idet nye kollegieboliger vil skabe videreudvikling af området og samtidig forbedre

ilinniartunut atugasarititaasunik  
pitsanngorsaataassalluni.

### 1.3 Pissutsit pioreersut

Immikkoortoq pilersaarusiorfiusoq immikkoortoq  
800-A13 ullumikkut immikkuualuttunut  
assigiinngitsunut pingasunut aggulugaasumik  
ilaqarpoq, tassani 800-A13.1, 800-A13.2 aamma  
800-A13.3-mi najugaqarfissanut nunaminertanik  
immikkoortitsisoqarnikuulluni.

Immikkuualuttut 800-A13.1 aamma 800-A13.2  
annersaat ullumikkut tamakkerlutik  
sanaartorfioreersutut  
sanaartorfigeqqinneqarsinnaanngitsutullu  
inissisimapput. Immikkuualuttoq 800-A13.3 inissianik  
ataasiakkaanik kiassaateqarfimmillu eqqani  
sanaartukkanik kissamik pilersuisuusumik  
imaqarpoq.

Immikkuualuttut 800-A13.2 aamma 800-A13.3  
nunatamik narlorissumik aserortikkamik imaqarpoq,  
ullumikkut inissiigallarnermut umiatsinillu inissiinermut  
atorneqartartumik.

forholdene for studerende i Sisimiut.

### 1.3 Eksisterende forhold

Planområdet dækker det eksisterende  
delområde 800-A13, som i dag er  
opdelt i 3 forskellige detailområder, hvor  
der er udlagt areal til beboelse i  
henholdsvis 800-A13.1, 800-A13.2 og  
800-A13.3.

Størstedelen af detailområder 800-A13.1  
og 800-A13.2 fremstår i dag fuldt  
udbygget uden restrummelighed.  
Detailområde 800-A13.3 indeholder  
enkelte boliger og en varmecentral som  
forsyner omkringliggende bebyggelse  
med varme.

Detailområderne 800-A13.2 og 800-  
A13.3 indeholder et område med fladt  
jævnet terræn, som i dag bruges til  
opmagasinering og bådoplæg.





Takussutissiaq 3: Immikkoortumut pilersaarusiortiusumut isikkivik ilinniartut inaanik sanaartornissamut aamma Eliarsip Aqquserngani inissianut aqqusinermik periarfissiisoq.

Figur 3: Udsigt over planområdet hvor der muliggøres opførelse af kollegieboliger og boligvejen Eliarsip Aqquserna.

#### 1.4 Pilersaarummi pingaarnerit

##### Atorneqarnera

Kommunip pilersaarusiortifigineqarnerani tapiliussaq una ilinniartut inaannik sanaartorsinnaanermut periarfissalerlugu najugaqarfissiatut immikkoortup ilaa 800-A21-mik aamma kommunip umiatsianik inissiisarfiatut imaqartumik immikkoortumik sanaartorfiunngitsumik immikkoortup ilaanik 800-D3-mik aalajangersaavoq.

#### 1.4 Planens hovedtræk

##### Anvendelse

Dette kommuneplantillæg fastlægger delområde 800-A21 som boligområde med mulighed for opførelse af kollegieboliger og delområde 800-D3 som friholdt område indeholdende en kommunal plads til bådoplæg.

Umiatsiat inissitat tamarmik Qeqqata Kommuniani umiatsianik inissiisarnermut maleruqqusat sukkulluunniit atuuttut malissavaat.

*Killeqarfilersorneqarnera agguataarneqarneralu*

Immikkoortoq pilersaaruseriusoq nunap assingani ilanngussami 2-mi takutinneqartut killeqarfilersorneqarpoq aggulunneqarlunilu.

Immikkoortup ilaannut 800-A21 aamma 800-D3-mut pingaarnertut sukumiisunillu aalajangersakkanik nutaanik aalajangersaasoqarpoq.

*Sanaartukkat*

Immikkoortup ilaani 800-D3-mi sanaartukkanik pilersitsisoqarsinnaangilaq.

Immikkuualuttumi 800-A21.1-mi sanaartukkat annertussusaat maannakkutut annertoqatingajaanik annertussuseqassapput.

Immikkuualuttumi 800-A21.2-mi pingasunik quleriit tikillugit ilanngaataitaqanngitsumik 1200 m<sup>2</sup>-mik ilinniartut inaannik sanaartornissamut periarfissiisoqarpoq.

Immikkuualuttumi 800-A21.3-mi marlunnik quleriit tikillugit ilanngaataitaqanngitsumik 300 m<sup>2</sup>-mik ilinniartut inaannik sanaartoqqinnissamut periarfissiisoqarpoq.

*Nunaminertat sanaartorfigeqqusaanngitsut*

Immikkoortut sanaartornermut atorineqanngitsut, pinngortitatut imaluunniit silami uninngaarfissaqqissutut sukisaarsaarfissanut atortulersuutitut pilersitsiviussapput.

*Aqquserngit, pisuinnaat aqquataat biilinullu inissiiviit*

Immikkoortup ilaanut 800-D3 immikkuualuttunullu 800-A21.1 aamma 800-A22 appakaaffissaq Eliarsip Aqquserngatigut pissaaq. Immikkuualuttumut 800-A21.3-imut appakaaffissaq Eqqaavimmut Aqqut-mit pissaaq.

Inissiaqarfimmuut aqquserngup Eliarsip Aqquserna pioreersup ilaa pitsanngosarneqassaaq, narlorsarneqarluni asfalterneqarlunilu. Aammattaaq immikkuualuttumut 800-A21.2

Alle bådoplag skal overholde det til enhver tid gældende regulativ for bådoplag i Qeqqata Kommunia.

*Afgrænsning og disponering*

Planområdet afgrænses og opdeles som vist på kortbilag 2.

Der fastlægges nye overordnede bestemmelser og detaljerede bestemmelser for delområderne 800-A21 og 800-D3.

*Bebyggelse*

Der kan ikke etableres bebyggelse i delområde 800-D3.

I detailområderne 800-A21.1 skal bebyggelsens omfang være omtrent samme niveau som det nuværende.

I detailområde 800-A21.2 muliggøres opførelse af kollegieboliger med et bruttoetageareal på 1200 m<sup>2</sup> i op til 3 etager.

I detailområde 800-A21.3 muliggøres opførelse af yderligere kollegieboliger med et bruttoetageareal på 300 m<sup>2</sup> i op til 2 etager.

*Friarealer*

Områder, der ikke anvendes til bebyggelse, skal henligge i naturtilstand eller anlægges som rekreative anlæg, der indbyder til udendørs ophold.

*Veje, stier og parkering*

Adgangen til delområde 800-D3 og detailområderne 800-A21.1 og 800-A21.2 skal ske fra Eliarsip Aqquserna. Adgangen til detailområde 800-A21.3 skal ske fra Eqqaavimmuut Aqqut.

Et vejstykke af den eksisterende boligvej Eliarsip Aqquserna skal forbedres, rettes op og asfalteres. Yderligere skal der etableres en adgangsvej til detailområde 800-A21.2.

aqqusinermik appakaaffissamik pilersitsisoqassaaq.

Immikkoortup ilaanut aqqusinernut, pisuinnaat aqputaannut biilinullu inissiisarfinnut tunngasut nunap assingani ilanngussami takutinneqartut pilersinneqassapput.

#### *Pilersuineq*

Immikkuualuttoq 800-A21.1 eqqaani sanaartukkanik kissamik pilersuisuusumik kiassaateqarfimmik imaqarpoq.

Sanaartukkat nutaat pisortat innaallagissamut, imermut, kuuffissuarmut aamma kiassarnermut pilersuutaannut attavilersinneqassapput.

Pilersuinermi aqqutit sapinngisamik nunap iluatigut ingerlaarfilerneqassapput.

Nunap qaavani imeq kuuttoq kuffissuarmut kuutsinneqassanngilaq, kisianni kussinermut kuutsinneqassalluni taamaalilluni immikkoortumi sanaartukkat sinnerinut, pisuinnaat aqputaannut, aqqusinernut nunaminertanullu sanaartorfiunngitsunut akornutaassanani.

Immikkoortoq Qeqqata Kommuniata eqqagassalerinermut aqqissuussineranut malittarisassanut sukkulluunniit atuuttunut ilaatinneqarpoq.

#### *Sanaartorfissagissaaneq*

Immikkoortup ilaani 800-D3, immikkuualuttumi 800-A21.1 aamma 800-A21.3-imi pingaarnertut sanaartorfissagissaasoqareerpoq. Immikkuualuttumi 800-A21.2-imi sanaartorfissagissaasoqarnikuunngilaq.

Immikkuualuttumi 800-A21.2-imi sanaartornernik sanaartukkanik sanaartortitsisusooq immikkuualuttumi sanaartorfissagissaanernik tamanik isumaginnittuusaaq. Aammattaaq nunap assingani ilanngussami takutinneqartut aqquserngup ilaanik a - a-mik pitsanngorsaanermit aqqusinermillu appakaaffissamik b - b-mik pilersitsinermut attuumassulimmik aningaasartuutitik tamanik sanaartortitsisoq matussusiissaaq.

Immikkuualuttumi 800-A21.2-imi sanaartorfissagissaaneq tamarmi aqqusinermik, pisuinnaat aqputaannik, biilnut inissiisarfinnik, imermut kuuffissuarnillu pilersuinermit aqqutinik pilersitsinermik imaqartoq, tassunga

Vej-, sti- og parkeringsforhold for delområderne etableres som vist på kortbilag 3.

#### *Forsyning*

Detailområde 800-A21.1 indeholder en varmecentral som forsyner omkringliggende bebyggelse med varme.

Bebyggelsen skal tilsluttes de offentlige el-, vand-, kloak- samt varmforsyningsledninger.

Forsyningsledningerne skal, så vidt muligt, føres under terræn.

Overfladevand må ikke ledes til kloak, men skal bortledes til grøft, således at der ikke opstår gener for øvrig bebyggelse i området, stier, veje og ubebyggede arealer.

Området er omfattet af Qeqqata Kommunias dagrenovationsordning efter det til en hver tid gældende affalds-regulativ.

#### *Byggemodning*

Der er i delområde 800-D3, detailområde 800-A21.1 og detailområde 800-A21.3 udført overordnet byggemodning. I detailområde 800-A21.2 er der ikke udført byggemodning.

Bygherren som opfører bebyggelse i detailområde 800-A21.2 forestår al byggemodning i detailområdet. Yderligere skal bygherre også dække alle omkostninger forbundet med forbedring af vejstykke a – a og etablering af adgangsvej b – b, som vist på kortbilag 3.

Al byggemodning i detailområde 800-A21.2, som blandt andet omfatter anlæggelse af veje, stier, parkeringspladser, vand- og kloakforsyningsledninger, afholder

aningaasartuutunik sanaartortitsisoq nammineerluni akiliisuusaaq.

Aqquserngup ilaanik a - a-mik pitsanngorsaasoqareepat, tassunga ingerlatsinermut aningaasartuutit Qeqqata Kommuniata tigussavai.

Aqqusinermik appakaaffissamk b - b-mik sanaartortoqareepat, tassunga ingerlatsinissamut sanaartortitsisoq pisussaaffeqarpoq.

bygherre selv udgifter herfor.

Når forbedringen af vejstykke a – a er gennemført, overtager Qeqqata Kommunia driftsomkostninger herfor.

Efter anlæggelse af adgangsvej b – b har bygherre driftsforpligtigelse herfor.



Takussutissiaq 4: Immikkuualuttumi 800-D3-mi 800-A21-milu sanaartorfissanik, aqqusinernik appakaaffissanik, biilnut inissiisarfinnik il.il. aqqajssuussineq.

Figur 1: Organisering af byggefelter, vejadgange, parkering m.m. i delområderne 800-D3 og 800-A21.

## 1.5 Pilersaarutinu allanut tunngatillugu pissutsit

### *Nuna tamakkerlugu pilersaarusiorneq*

Immikkoortut ilaannut pilersaarusiorneq, nuna tamakkerlugu pilersaarusiornermut toqqaannartumik sunniuteqassanngilaq.

Kommunip pilersaarusiorneqarneranut Namminersorlutik Oqartussat soqutigisaanut, pilersaarut naapertuuppoq.

Kommunip pilersaarusiordfigineqarnerani tapiliussamik nr. 68-imik inaarutaasumik akuersissuteqarnermi kommunip pilersaarusiordfigineqarnerani tapiliussamik matuminnga ilaatinneqartut kommunip pilersaarusiordfigineqarnerani tapiliussat sumiiffimmullu pilersaarutit atorunnaarsinneqassapput. Taamaaliornikkut 1992-imiit 2005 tikillugu Qeqqata Kommunianut kommunimut pilersaarummut Kommunip pilersaarusiordfigineqarnerani tapiliussaq nr. 8 kommunillu pilersaarusiordfigineqarnerani tapiliussami matuminnga ilaatinneqartuusut ilaat Sisimiut Kommunemut Sumiiffimmi pilersaarut A13a atorunnaarsinneqarput.

### *Kommunimut pilersaarut*

Kommunip pilersaarusiordfigineqarnerani tapiliussaq 2012-imiit 2024 tungaanut kommunip pilersaarusiordfigineqarnerani pingaarnertut sinaakkutini tassani 800-A13 inissianut siunertalinnut immikkoortitaasumut naapertuuppoq.

Kommunip pilersaarusiordfigineqarnerani tapiliussamik immikkoortut ilaat nutaat marluk 800-D3 aamma 800-A21, taakkununnga ilanngullugit kommunip pilersaarusiordfigineqarneranut nutaanik immikkoortuni aalajangersagalerlugit immikkuualuttut 800-A21.1, 800-A21.2 aamma 800-A21.3 ilanngunneqarput.

### *Qanganitsat eriajisassat*

Immikkoortup ilaanni qanganitsanik eriajisassanik paasisaqartoqarnikuunngilaq.

1900-kkut sioqqullugit qanganitsat Eqqissimatitsisarneq aamma allatigut kulturikkut

## 1.5 Forhold til anden planlægning

### *Landsplanlægning*

Planlægningen for delområderne påvirker ikke direkte landsplanlægningen.

Planen er i overensstemmelse med Selvstyrets interesser i kommuneplanlægningen.

Ved endelig vedtagelse af kommuneplantillæg nr. 68 ophæves de kommuneplantillæg og lokalplaner som er omfattet af dette kommuneplantillæg. Dermed ophæves *Kommuneplantillæg nr. 8 til kommuneplanen for Qeqqata Kommunian 1992-2005* og *Lokalplan A13a for Sisimiut Kommune* for de dele som er omfattet er nærværende kommuneplantillæg.

### *Kommuneplan*

Kommuneplantillægget er i overensstemmelse med de overordnede rammer i kommuneplan 2012 - 2024, hvor 800-A13 er udlagt til boligformål.

Med kommuneplantillægget tilføjes to nye delområder 800-D3 og 800-A21, herunder tre detailområder 800-A21.1, 800-A21.2 og 800-A21.3, til kommuneplanen med nye områdebestemmelser.

### *Fortidsminder*

Der er ikke konstateret fortidsminder i delområderne.

Fortidsminder fra før 1900 er omfattet af Inatsisartutlov nr. 11 af 19. maj. 2010 om

eriagisassanik kulturikkut kingornussatut illersuineq pillugu Inatsisartut Inatsisaat nr. 11, 19. maj 2010-meersumit ilaatinneqarput.

Nunamik suliaqarnermut atatillugu sulinerup ingerlanerani qanganitsanik sunilluunniit puttuttoqassagaluarpat, Sisimiuni Katersugaasivimmuut aamma Nunatta Katersugaasivianut saaffiginnittoqassaaq.

#### *Immikkut aalajangersaaffigisat*

Mittarfiup qanittuani immikkut aalajangersagaqarpoq, timmisartut mikkiartornerinut tinginerinullu akornusersuutaasoqannginnissaa pillugu tukimut qummullu sanaartorfioqqusaanngitsunut killilersuisoqarnikuuvoq.

Immikkoortut ilaata iluani nunap qaavaniit portunerpaamik 15 m (taamaattorli portunerpaamik portussuseq 101) portussusilinnik sanaartortoqarsinnaavoq.

### **1.6 Pilersaarutip inatsisitigut sunniutai**

#### *Inatsisitigut atuuffiugallartut*

Kommunimut pilersaarummut tapiliussassatut siunnersuutip tamanut saqqummiunneqareernerani nunaminertat, illut sanaartukkallu siunnersuummi pineqartut illuliorfigineqassanngillat allatigulluunniit kommunimut pilersaarutip imaluunniit kommunimut pilersaarummut tapiliussap inaarutaasup imarisaanut sioqqutsisutut isikkoqarsinnaasumik iluaqutiginiarneqassanatik (Pilersaarusiornermut inatsit § 31).

Oqaaseqaataasinnaasunut allannguutissatulluunniit siunnersuuteqarnissamut piffissaliussap iluani, piffissaq eqqorlugu takkuttoqarsimangippat, kommunip pilersaarusiordfigineqarnerani siunnersuummi imaluunniit kommunip pilersaarusiordfigineqarnerani tapiliussassatut siunnersuummi nunaminertat ilaatinneqartut, kommunip pilersaarusiordfigineranut imaluunniit kommunip pilersaarusiordfigineqarnerani tapiliussamut naapertuuttumik sanaartornerit allatulluunniit atuinerit kommunalbestyrelsip akuersissutigisinnavaai. (Pilersaarusiornermut inatsimmi § 31 imm. 2.)

Kommunip pilersaarusiordfigineqarnerani siunnersuut imaluunniit kommunip pilersaarusiordfigineqarnerani tapiliussassatut siunnersuut tamanut saqqummiunneqarnerata kingorna,

fredning og anden kulturarvsbeskyttelse af kulturminde.

Der skal i forbindelse med jordarbejde rettes henvendelse til Sisimiut Museum og Nationalmuseet, såfremt der dukker fortidsminder af nogen art frem under arbejdet.

#### *Klausulerede zoner*

Omkring lufthavnen er der indlagt hindringsfri flader, dels i form af en horisontalflade og en konisk flade og dels i form af ind- og udflyvningsflader i landingsbanens forlængelse.

Inden for delområdet må der maksimalt bygges 15 meter over terræn (dog maksimalt til kote 101).

### **1.6 Planens retsvirkninger**

#### *Midlertidige retsvirkninger*

Når et forslag en kommuneplan eller et kommuneplantillæg er offentliggjort, må arealer, bygninger og anlæg, der er omfattet af forslaget, ikke bebygges eller i øvrigt udnyttes på en måde, der skaber risiko for en foregribelse af det endelige kommuneplantillægs indhold (Planlovens § 31)

Såfremt der efter udløbet af fristen for fremsættelse af bemærkninger og ændringsforslag, ikke er indkommet rettidige indsigelser, kan kommunalbestyrelsen tillade, at et areal, der er omfattet af planforslaget, bebygges eller i øvrigt udnyttes i overensstemmelse med kommuneplantillægget (Planlovens § 31 stk. 2.)

Ovenstående bestemmelser finder anvendelse indtil kommuneplanforslaget eller forslaget til kommuneplantillæg er offentligt

aalajangersakkat siuliani taakkartorneqartut, taamaattorli saqqummiussinermit sivilunerpaamik ukiumi ataatsimi atuutilissapput. (Pilersaarusiornermut inatsimmi § 31 imm. 3.)

*Inaarutaasumik inatsisitigut atuuffiit*

Kommunip pilersaarusiorfigineqarnerata ingerlanneqarnissaanut kommunalbestyrelsi atuutsissaaq, taakkununga ilanngullugit nunaminertanik atugassiinerit.

Kommunip pilersaarusiorfigineqarnerata aalajangersagartaa, sukkulluunniit illunik piginnittunik nunaminertanilluunniit atuisuusunut pituttortuuvoq (Pilersaarusiornermi inatsimmi § 29 imm. 1 aamma imm. 2)

Kommunip pilersaarusiorfigineqarneranik imaluunniit kommunip pilersaarusiorfigineqarnerani tapiliussamik inaarutaasumik tamanut saqqummiisoqareerpat, kommunip pilersaarusiorfigineqarnerani aalajangersagartaanut assortuuttunik, imaluunniit nunaminertanik atugassisarnermi atugassarititaasunut assortuuttumik pissutsinik, immikkut akuersissummik tunniussisoqarsimatinnagu pilersitsisoqaqqusaanngilaq (Pilersaarusiornermi inatsimmi § 30).

bekendtgjort, dog højst 1 år regnet fra forslagens fremlæggelse (Planlovens § 31 stk. 3.)

*Endelige retsvirkninger*

Kommunalbestyrelsen skal virke for kommuneplanens gennemførelse, herunder ved tildeling af arealer.

Kommuneplanens bestemmelsesdel er retlig bindende for den til enhver tid værende ejer af en ejendom eller bruger af et areal (Planlovens § 29 Stk. 1 og Stk. 2.).

Når der er foretaget offentlig bekendtgørelse af den endelige vedtagelse af en kommuneplan eller et kommuneplantillæg, må der ikke retligt eller faktisk etableres forhold i strid med kommuneplanens bestemmelsesdel, eller vilkårene for arealtildeling, med mindre en dispensation er meddelt (Planlovens §30).

## 2. AALAJANGERSAKKAT

"Pilersaarusiortarneq nunaminertanillu atuineq pillugit Inatsisartut inatsisaat nr. 17, 17. novembari 2010-meersoq" (Pilersaarusiortarneq pillugu inatsit) naapertorlugu kommunip pilersaarusiortifigineqarnerani tapiliussami pilersaarusiortifiusumut aalajangersakkanik matumuunakkut kommunalbestyrelsi aalajangersaavoq.

Aalajangersakkat aalajangersakkanut pingaarnernut aalajangersakkanullu sukumiisunut avitaapput.

Aalajangersakkat tamarmik inatsisinut pituttugaapput, taamaattorli pissutsini immikkut ittuni, aalajangersakkanit sukumiisunit immikkut akuersissummik tunniussisoqarsinnaavoq. Aalajangersakkat pingaarnertut pilersaarummi tunngaviusumik tunngaviupput, taamaattumillu aalajangersakkanit taakkunannga immikkut ittumik akuersissuteqartoqarsinnaanngilaq.

### 2.1 Pingaarnertut aalajangersakkat Immikkuualuttut 800-A21.1, 800-A21.2 aamma 800-A21.3 ilanngullugit immikkoortut ilaat 800-D3 aamma 800-A21.

#### § 1 Siunertaq

Imm. 1. ilinniartunut inissat ilaqutariinnullu ataatsinut illut ilanngullugit inissianut siunertanut immikkoortunik immikkoortitsineq.

Imm. 2. ilinniartut inaannik sanaartornissamut periarfissiineq.

Imm. 3. immikkoortup pilersaarusiortifiusup aamma kiassaateqarfimmik inissiinissamut ingerlatsinissamullu akuersinikkut eqqaani sanaartukkanik kiassaanissap qulakkeerneqarnera

Imm. 4. kommunip umiatsianut inissiisarfinit immikkoortumik immikkoortitsinissaq.

#### § 2 Atorneqarnera

Imm. 1. Immikkoortup ilaa 800-D3 immikkoortumut D-mut immikkoortinneqarpoq; Nunataq sanaartuiffioqusaanngitsaq. Kommunip umiatsianut inissiisarfia ilanngullugu.

Imm. 2. Immikkoortup ilaa 800-A21 inissiaqarfittut immikkoortinneqarpoq aammalu

## 2. BESTEMMELSER

Kommunalbestyrelsen fastlægger hermed bestemmelser for kommuneplantillæggets planområde i henhold til "Inatsisartutlov nr. 17 af 17. november 2010 om planlægning og arealanvendelse" (Planloven).

Bestemmelserne er opdelt i overordnede bestemmelser og detaljerede bestemmelser.

Alle bestemmelser er juridisk bindende, dog kan der under visse betingelser dispenseres fra de detaljerede bestemmelser. De overordnede bestemmelser udgør planens principielle indhold, og der kan derfor ikke meddeles dispensation fra disse bestemmelser.

### 2.1 Overordnede bestemmelser Delområde 800-D3 og 800-A21 herunder detailområderne 800-A21.1, 800-A21.2 og 800-A21.3.

#### § 1 Formål

Stk. 1. at udlægge områder til boligformål, herunder kollegieboliger og enfamiliehuse.

Stk. 2. at muliggøre opførelse af kollegieboliger.

Stk. 3. at sikre opvarmning af planområdet og omkringliggende bebyggelse ved at tillade placering og drift af varmecentral

Stk. 4. at udlægge et område til kommunal bådplads.

#### § 2 Anvendelse

Stk. 1. Delområde 800-D3 udlægges til D1-område; Friholdt område. Herunder kommunal bådplads.

Stk. 2. Delområde 800-A21 udlægges til boligområde, og inddeles i 3 detailområder:



immikkuualuttunut pingasunut  
aggulunneqarluni:

- Immikkuualuttoq 800-A21.1, immikkoortoq A1-itut immikkoortinneqartoq: Ammasumik pukkitsumillu inissiat sanaartukkat. Immikkoortumi aammattaaq kiassaateqarfimmik ingerlatsinissaq periarfissaqarpoq.
- Immikkuualuttoq 800-A21.2, immikkoortoq A3-mut immikkoortinneqartoq: Inissiat quleriaat. Ilinniartut inaannik sanaartorsinnaanermut periarfissaq ilanngullugu.
- Immikkuualuttoq 800-A21.3, immikkoortoq A2-imut immikkoortinneqartoq: Illut imminnut qanittut pukkitsut ilinniartut inaat allilernerqarsinnaanerinut periarfissaat ilanngullugu.
- Detailområde 800-A21.1, som udlægges til A1-område: Åben-lav boligbebyggelse. Yderligere er det muligt at drive en varmecentral i området.
- Detailområde 800-A21.2, som udlægges til A3-område: Etageboligbebyggelse. Herunder mulighed for opførsel af kollegieboliger.
- Detailområde 800-A21.3, som udlægges til A2-område: Tæt-lav boligbebyggelse. Herunder kollegieboliger med mulighed for udvidelse.

### § 3 Killilersorneqarnera agguataarneqarneralu

Imm. 1. Immikkoortup ilaa 800-D3 aamma immikkoortup ilaa 800-A21 immikkuualuttutut 800-A21.1, 800-A21.2 aamma 800-A21.3-itut immikkoortinneqartut nunap assingani ilanngussami 2-mi takutinneqartutut killeqarfilersorneqarput

Imm. 2. Immikkoortup ilaa 800-D3, 4900 m2 missaanik annertussuseqarpoq.

Imm. 3. Immikkuualuttoq 800-A21.1, 5000 m2-it missaanik annertussuseqarpoq.

Imm. 4 Immikkuualuttoq 800-A21.2, 8700 m2-it missaanik annertussuseqarpoq.

Imm. 5 Immikkuualuttoq 800-A21.3, 10.100 m2-it missaanik annertussuseqarpoq.

### § 4 Sanaartukkap inissisimaffia annertussusialu

Imm. 1. Immikkoortup ilaani 800-A21-mi sanaartukkat ataasiusutut isikkoqartinneqassapput.

Imm. 2. Immikkoortup ilaani 800-D3-mi sanaartukkank pilersitsisoqarsinnaanngilaq.

Imm. 3. Immikkoortup ilaani 800- A21.1-imi illup portussusaata toqqaviup teqeqqaniit illup qimerluanut uuttorlugu 9,5 meter sinnersimassanngilaq.

### § 3 Afgrænsning og opdeling

Stk. 1. Delområde 800-D3 og delområde 800-A21, som inddeles i detailområderne 800-A21.1, 800-A21.2 og 800-A21.3, afgrænses som vist på kortbilag 2.

Stk. 2 Delområde 800-D3 udgør ca. 4900 m<sup>2</sup>.

Stk. 3. Detailområde 800-A21.1 udgør ca. 5200 m<sup>2</sup>.

Stk. 4. Detailområde 800-A21.2 udgør ca. 8700 m<sup>2</sup>.

Stk. 5. Detailområde 800-A21.3 udgør ca. 10.100 m<sup>2</sup>.

### § 4 Bebyggelsens placering og omfang

Stk. 1. Bebyggelse i delområde 800-A21 skal fremstå som en helhed.

Stk. 2. I delområde 800-D3 kan der ikke etableres bebyggelse.

Stk. 3. I detailområde 800-A21.1 og 800-A21.3 må bygningshøjden ikke overstige 9,5 meter målt fra overkant af sokkel til kip.

Imm. 4. Immikkoortup ilaani 800- A21.2-imi illup portussusaata toqqaviup teqeqquaniit illup qimerluanut uuttorlugu 14,5 meter sinnersimassangilaa.

Imm. 5. Immikkuualuttumi 800-A21.2-imi ilanngaasernagit 1200 m<sup>2</sup>-it tikillugit marlunnik quleriilinnik sanaartukkanik sanaartortoqarsinnaavoq.

Imm. 6. Immikkuualuttumi 800-A21.3-imi ilinniartut inaat pioreersut annertusarneqarsinnaanerannut periarfissaqarpoq, ilinniartut inaat ilanngaasernagit 300 m<sup>2</sup> tikillugu marlunnik quleriilerlugit sanaartorneqarsinnaallutik.

Imm. 7. Immikkuualuttumi 800-A21.1 maannakkutut portussuseqangajattumik sanaartukkat annertussusilerneqassapput.

Imm. 8. Immikkuualuttoq 800-A21.1 immikkoortumik eqqaanilu sanaartukkanik kiassaanissamat kiassaateqarfimmik imaqartinneqarsinnaavoq.

#### § 5 Inissaq sinneruttoq

Imm. 1. Immikkoortup ilaa 800-D3 sanaartorfigineqarsinnaangitsutut isigineqarpoq, taamaattumillu sinneruttumik inissaqarani.

Imm. 2. Immikkuualuttoq 800-A21.1 tamakkerluni sanaartorfigineqarsimasutut isigineqarpoq sinneruttumillu inissaqarani. Taamaattorli illunut pioreersunut toqqaannartumik attuumassutilittut sanaartukkanik minnerusunik pilersitsisoqarsinnaavoq.

Imm. 3. Ilinniartut inaat marlunnik quleriillit tikillugit ilanngaatitaqanngitsumik 1200 m<sup>2</sup>-mik atuisumik sanaartortoqareerpat, immikkuualuttoq 800-A21.2 tamakkerluni sanaartorfigineqareersutut sinneruttumik inissaqanngitsutut isigineqarpoq.

Imm. 4. Ilinniartut inaat marlunnik quleriillit tikillugit ilanngaatitaqanngitsumik 300 m<sup>2</sup>-mik atuisumik sanaartortoqareerpat, immikkuualuttoq 800-A21.3 tamakkerluni sanaartorfigineqareersutut sinneruttumik inissaqanngitsutut isigineqarpoq.

Stk. 4. I detailområde 800-A21.2 må bygningshøjden ikke overstige 14,5 meter målt fra overkant af sokkel til kip.

Stk. 5. I detailområde 800-A21.2 kan der opføres bebyggelse til kollegieboliger i op til 3 etager med et bruttoetageareal op til 1200 m<sup>2</sup>.

Stk. 6. I detailområde 800-A21.3 er der mulighed for at udbygge eksisterende kollegieboliger, hvor nye kollegieboliger må opføres i op til 2 etager med et bruttoetageareal op til 300 m<sup>2</sup>.

Stk. 7. I detailområde 800-A21.1 skal omfanget af bebyggelsen forblive på omtrent samme niveau som det nuværende.

Stk. 8. Detailområde 800-A21.1 må indeholde en varmecentral til opvarmning af delområdet og omkringliggende bebyggelse.

#### § 5 Restrummelighed

Stk. 1. Delområde 800-D3 betragtes som friholdt område, som ikke kan bebygges, og er derfor uden restrummelighed.

Stk. 2. Detailområderne 800-A21.1 betragtes som fuldt udbygget og uden restrummelighed. Der kan dog etableres mindre bebyggelse som har direkte tilknytning til allerede eksisterende bygninger.

Stk. 3. Detailområde 800-A21.2 betragtes som fuldt udbygget og uden restrummelighed, når der er opført kollegieboliger med et samlet bruttoetageareal på 1200 m<sup>2</sup> i op til 3 etager.

Stk. 4. Detailområde 800-A21.3 betragtes som fuldt udbygget og uden restrummelighed, når der er opført kollegieboliger med et samlet bruttoareal på 300 m<sup>2</sup> i op til 2 etager.

## § 6 Eriagisassanut tunngasut

Imm. 1. Immikkoortut ilaanni illunik eriagisanik eqqissimatitaniluunniit peqanngilaq.

Imm. 2. Immikkortut ilaanni qanganitsanik eqqaassutissanik paasisaqartoqarnikuunngilaq.

Imm. 3. Nunamik suliaqarnermut atatillugu sulinerup ingerlanerani qanganitsanik eqqaassutissanik puttuttoqassagaluarpat, Sisimiuni Katersugasivimmut Nunattalu Katersugaasivianut saaffiginnittoqassaaq.

## § 7 Immikkoortut immikkut aalajangersaaffigisat

Imm. 1. Mittarfiup eqqaani immikkut ittumik aalajangersagaqarpoq, mittarfiup tallissutaatut atuuttunik, narlorissup iluani aamma nunap immamit qatsinnerussusianut aalajangiussat iluanni mikkiartornermi qangattalernermilu akornutaasoqaqqunagu.

Imm. 2. Immikkoortut ilaani nunap qaavaniit portunerpaamik 15 m (taamaattorli portunerpaamik portussuseq 101) portussusilinnik sanaartortoqarsinnaavoq.

## § 8 Aqqusineqarneq pilersuinerlu

Imm. 1. Immikkoortup ilaa 800-A21 immikkuualuttumi 800-A21.1-mi inissisimasumit kiassaateqarfimmit kissamik pilersorneqassaaq

Imm. 2. Immikkoortup ilaa 800-D3 immikkuualuttullu 800-A21.1 aamma 800-A21.2 Eliarsip Aqqusernanit aqquteqartinneqassapput.

Imm. 3. Immikkuualuttoq 800-A21.3 Eqqaavimmut Aqqut-mit aqqusineqartinneqassaaq.

Imm. 4. Immikkoortumi pilersaarusiorfiusumi atorfulersuutit pioreersut nunap assingani 3-mi takutinneqartutut aqquserngup ilaanik a - a narlorsarneqasspput asfalterneqarlutillu.

Imm. 5. Nunap assingani ilanngussami 3-mi takutinneqartutut immikkuualuttumut 800-A21.2-mut b - b-mik aqqusinermik appakaaffissamik pilersitsisoqassaaq.

Imm. 6. Aqquserngup ilaanik a - a-mik pitsanngorsaaneremut aammalu aqqusinermik

## § 6 Bevaringshensyn

Stk. 1. Der findes ingen bevaringsværdige eller fredede bygninger inden for delområderne.

Stk. 2. Der er ikke konstateret fortidsminder i delområderne.

Stk. 3. Der skal i forbindelse med jordarbejde rettes henvendelse til Sisimiut Museum og Nationalmuseet, såfremt der dukker fortidsminder af nogen art frem under arbejdet.

## § 7 Klausulerede områder

Stk. 1. Der er fastlagt klausulerede zoner omkring lufthavnen i form af hindringsfri flader som består af, dels et horisontalt plan og en konisk flade, og dels af ind- og udflyvningsflader i banens forlængelse.

Stk. 2. Inden for delområdet må der maksimalt bygges 15 meter over terræn (dog maksimalt til kote 101).

## § 8 Trafikbetjening og forsyning

Stk. 1. Delområde 800-A21 varmemforsynes fra varmecentralen placeret i detailområde 800-A21.1.

Stk. 2. Delområdet 800-D3 og detailområderne 800-A21.1 og 800-A21.2 vejbetjenes fra Eliarsip Aqquserna.

Stk. 3. Detailområde 800-A21.3 vejbetjenes fra Eqqaavimmut Aqqut.

Stk. 4. Den eksisterende infrastruktur i planområdet skal forbedres ved at vejstykket a - a rettes op og asfaltes, som vist på kortbilag 3.

Stk. 5. Der skal etableres en adgangsvej, b - b, til detailområde 800-A21.2, som vist på kortbilag 3.

Stk. 6. Alle udgifter forbundet med forbedring af vejstykke

appakaaffissamik b - b-mik pilersitsinermut aningaasartuutunik attuumassutilinnik tamanik immikkuualuttumi 800-A21.2-imi sanaartukkanik sanaartortuusumit sanaartortitsisumit akilerneqassapput.

Imm. 7. Aqqusinerniit sialuup ernganik kuuffissamik qulakkeerinnittunik aqquserngup ilaani a - a-mi aamma aqqusinermi appakaaffissami b b-mi kuussinernik pilersitsisoqassaaq.

Imm. 8. Aqquserngup ilaanik a - a-mik pitsanguereernerup kingorna tassunga ingerlatsinermut aningaasartuutit kommunimit tiguneqassapput.

Imm. 9. Aqqusinermik appakaaffissamik b - b-mik pilersitsereernerup kingorna tassunga ingerlatsinissamut sanaartortitsisoq pisussaaffeqarpoq.

#### **§ 9 Illoqarfimmik nutarsaaneq ingutserinerlu**

Imm. 1. Immikkut aalajangersagaqanngilaq.

#### **§ 10 Immikkoortut**

Imm. 1. Immikkuualuttumik 800-A21.2-mik annetusaanermi marlunnik immikkoortoqarpoq.

Imm. 2. Immikkuualuttumi 800-A21.2-mi immikkoortoq 1-imi Sanaartorfissani B aamma C-mi ilinniartut inaat pilersinneqassapput.

Imm. 3. Immikkuualuttumi 800-A21.2 immikkoortoq 2-mi Sanaartorfissaq A-mi ilinniartut inaat pilersinneqassapput.

#### **§ 11 Aalajangersakkat immikkut ittut**

Imm. 1. Immikkut ittunik aalajangersagaqanngilaq

a – a og anlæggelse af adgangsvej b – b skal afholdes af bygherren som opfører bebyggelse i detailområde 800-A21.2.

Stk. 7. Der skal etableres grøfter i forbindelse med vejstykke a – a og adgangsvej b – b, der sikrer at regnvand drænes væk fra vejene.

Stk. 8. Efter forbedring af vejstykke a – a overtager kommune driftsomkostningerne herfor.

Stk. 9. Bygherre har efter anlæggelse af adgangsvej b – b driftsforpligtigelser herfor.

#### **§ 9 Byfornyelse og sanering**

Stk. 1. Ingen særlige bestemmelser

#### **§ 10 Etaper**

Stk. 1. Der er to etaper i udbygningen af detailområde 800-A21.2.

Stk. 2. I detailområde 800-A21.2 skal der under etape 1 etableres kollegier i Byggefelt B og C.

Stk. 3. I detailområde 800-A21.2 skal der under etape 2 etableres kollegier i Byggefelt A.

#### **§ 11 Særlige bestemmelser**

Stk. 1. Ingen særlige bestemmelser

## 2.2 Aalajangersakkat sukumiinerusut Immikkuualuttut 800-A21.1, 800-A21.2 aamma 800-A21.3 ilanngullugit immikkoortup ilaa 800-D3 immikkoortullu ilaa 800-A21.

### § 12 Sanaartukkat inissisimanerat sanaartorfissanillu aalajangersaaneq

Imm. 1. Immikkoortup ilaani 800-D3-mi  
sanaartorfissanik immikkoortitsisoqanngilaq.

Imm. 2 Immikkuualuttumi 800-A21.1-mi  
sanaartorfissanik immikkoortitsisoqanngilaq.

Imm. 2. Immikkuualuttumi 800-A21.2-imi  
sanaartorfissat pingasut immikkoortinneqarput.

Imm. 4 Immikkuualuttumi 800-A21.3-imi  
sanaartorfissaq ataaseq  
immikkoortinneqarpoq.

Imm. 5. Immikkuualuttumi 800-A21.2-imi  
pinnguarterfimmik pilersitseqqinnissamut  
immikkoortoq immikkoortinneqarpoq.

Imm. 5. Immikkuualuttumi 800-A21.2 aamma  
800-A21.3-imi sanaartukkat nutaat nunap  
assingani 3-mi takutinneqartutut  
sanaartorfissani immikkoortinneqartuni  
aallaavittut malinneqassaaq. Sanaartorfissanit  
sanioqqutitsinerit Qeqqata Kommunianit  
akuersissutigineqartassapput.

Imm. 7. Immikkuualuttumi 800-A21.2-mi  
nutaamik sanaartornerit aallaavittut  
sanaartortitsisumit assigiimmit  
sanaartorneqassapput.

### § 13 Sanaartukkap silatimigut isikkui

*Toqqavik*

Imm. 1. Toqqaviup pukkinerpaamik  
portussusissaa nunamiit 0,5 m  
portunerussanngilaq.

Imm. 2. Toqqaviit nunamiit 1,5 m portunerusut  
illup iikkersuutaatut iikkersorneqassapput.

*Illup silatimigut iigai*

Imm. 3. Nunaminertami sanaartorfiusumi  
ilanngullugit naatsorsuussaannngitsunik illup  
silataani altaninik majuartarfinnillu  
qimaaffissianik pilersitsisoqarsinnaavoq.

Imm. 4. Nutaamik sanaartukkani illup saqqai

## 2.2 Detaljerede bestemmelser Delområde 800-D3 og delområde 800- A21, herunder detailområderne 800- A21.1, 800-A21.2 og 800-A21.3

### § 12 Bebyggelsens placering og fastlæggelse af byggefelter

Stk. 1. Der udlægges ingen byggefelter i  
delområde 800-D3.

Stk. 2. Der udlægges ingen byggefelter i  
detailområde 800-A21.1.

Stk. 3. I detailområde 800-A21.2 udlægges 3  
byggefelter.

Stk. 4. I detailområde 800-A21.3 udlægges 1  
byggefelt.

Stk. 5. I detailområde 800-A21.2 udlægges  
et område til reetablering af legeplads.

Stk. 6. Ny bebyggelse i detailområde 800-  
A21.2 og 800-A21.3 skal som udgangspunkt  
følge de udlagte byggefelter, som vist på  
kortbilag 3. Afvigelser fra byggefelterne skal  
godkendes af Qeqqata Kommunia.

Stk. 7. Ny bebyggelse i detailområde 800-  
A21.2 skal som udgangspunkt opføres af  
samme bygherre.

### § 13 Bebyggelsens ydre fremtræden

*Fundament*

Stk. 1. Fundamentets mindstehøjde ikke må  
overstige 0,5 m over terræn.

Stk. 2. Betonfundamenter der er højere end  
1,5 m over terræn, skal beklædes som  
ydervægge.

*Facader*

Stk. 3. Der kan etableres altaner og  
redningsreposer med udvendige trapper  
uden at arealet indregnes i det bebyggede  
areal.

Stk. 4. Facader på ny bebyggelse skal  
udføres i vedligeholdelsesvenlige materialer

atortussanik aserfallatsaalineqarsinnaasunik  
assersuutigalugu qisunnik,  
eternetsinik/fibercementpladinik,  
igalaaminernik, ujaqqanik nalinginnaasunik  
imaluunniit saattukujuunik saviminiusunik  
suliarineqassapput.

Imm. 5. Illut saqqaani atortussat,  
sanaartukkanut eqqaamiusunut  
akornusersuutaasunik akisutsisisinnaasut  
atorneqassanngillat.

Imm. 6. Immikkuualuttuni tamakkiisuusumik  
isigisamut illut saqqaanut atortussiat  
qalipaataannik toqqaaneq  
kusanaallisaataassanngilaq avatangiiserisalli  
malillugit naleqqussagaassallutik. Illut  
silatimikkut saqqaat qisuusut  
suliarineqarsimasutut  
suliarineqarsimanngitsutulluunniit  
isikkoqartinneqarsinnaapput. Illup ilaani  
minnerusumik ersarissutut qaqortut qernertullu  
ilaatinneqarsinnaapput. Qalipaatinik  
toqqaaneq tamatigut Teknikkeqarnermut  
Avatangiisinullu immikkoortortamit  
akuerineqartassaaq.

*Illut qaavi*

Imm. 7. Illut qaavi 7-25 grad-it akornanni  
sivinganeqassapput.

Imm. 8. Illut qaavi qernertumik  
qasertumilluunniit taartumik  
qalissialersorneqarsimassapput.

*Quit sanaartukkallu allat minnerusut*

Imm. 9. Sanaartorfissani sanaartukat saniatigut  
sanaartorfissanut imaluunniit nunap assingani  
ilangussami 3-mi nalunaarsimasuni  
nunaminertani ataatsimoorussassanut  
attuumassutilimmik immikkoortumi  
eqqavilerinermut, cykkiliisivinnut il.il.  
sanaartukkanik minnerusunik  
sanaartortoqarsinnaavoq.

Imm. 10. Quit/illuaqqat annerpaamik 12 m<sup>2</sup>-  
iusinnaapput aamma sanaartorfissanut  
attuumassutilimmik imaluunniit nunap assingani  
ilangussami 3-mi ilisarnaasikkami  
ataatsimoorussatut nunaminertami  
inissinneqassallutik.

Imm. 11. Quit/illuaqqat illup pingaarnerup  
atortuisa qalipaataasalu assinginik

som f.eks. træ, eternit/fibercementplader,  
glas, natursten eller metalplader.

Stk. 5. Der må ikke anvendes facade-  
materialer, der kan medføre refleksions-  
gener for omkringliggende bebyggelse.

Stk. 6. Farvevalget på facadematerialer må  
ikke være skæmmende for  
helhedsindtrykket i detailområderne, men  
skal være afstemt efter omgivelserne.  
Facader i træ kan fremstå behandlet eller  
ubehandlet. Hvid og sort kan indgå på  
mindre fremtrædende bygningsdele.  
Farvevalget skal i hvert enkelt tilfælde  
godkendes af Området for Teknik og Miljø.

*Tage*

Stk. 7. Taghældninger skal være mellem 7-  
25 grader.

Stk. 8. Tage skal beklædes med sort eller  
mørkegrå tagpap.

*Skure og anden mindre bebyggelse*

Stk. 9. Foruden bebyggelsen i  
byggefelterne, kan der i delområde 800-A21  
opføres mindre bebyggelser til  
dagrenovation, cykelskure m.m. i tilknytning  
til byggefelterne eller på fællesarealerne  
markeret på kortbilag 3.

Stk. 10. Udhuse/skure må højst være 12 m<sup>2</sup>  
og skal placeres i tilknytning til  
byggefelterne eller på fællesarealerne  
markeret på kortbilag 3.

Stk. 11. Udhuse/skure skal opføres i samme  
materialer og farver som hoved-

sananeqassapput.

#### *Teknikkikkut atortulersuutit allat*

Imm. 12. Pujoorfiit, antennit, seqerngup nukinganut atortulersuutit teknikikkullu atortulersuutit allat, illup portunerpaaffissaatut taaneqartumut tulluarsarneqassapput.

Imm. 13. Sanaartukkat illutaasa qaavini seqerngup nukinganik atortulersuutit pilersinneqarsinnaapput, eqqaani sanaartukkanut akornutaanngippata.

#### *Allagartarsuit*

Imm. 14. Illut saqqaani allagartalersuineq taamaallaat illumi suliffeqarfimmuut attuumassutilimmuut pisinnaavoq.

Imm. 15. Allagartat ataavartut tamaallaat suliffeqarfiup atianik atuuffianilluunniit paasissutissiisapput aammalu 2 m<sup>2</sup>-mit anginerussanatik. Allagartat qullilersugaassanngillat imaluunniit avatangiiserisanut akornusersuutaassanatik.

#### *Containerit*

Imm. 16. Illut sanaartorfissalluunniit avataanni containerit utaqqiisaasumilluunniit inissiiviit taamaallaat sanaartormuut aammalu nuutsernermut atatillugu inissinneqarsinnaapput aammalu taamaallaat utaqqiisaasumik nunaminertamik atugassinneqarnikkut.

### **§ 14 Aqqusinerut, pisuinnaat aqquataannut biilinullu inissiisarfinnut tunngasut**

Imm. 1. Immikkuualuttoq 800-A21.2 nunap assingani 3-mi titartarneqartutut periuseqarluni aqqusinermit appakaaffissamit b – b-mit appakaaffeqassaaq.

Imm. 2. Aqquserngup ilaa a – a pitsanngorsarneqassaaq, tamaalilluni aqquserngup ilaa narlorsarneqassaaq, asfalterneqarluni aammalu 6 meterimik nerutussusilerneqarluni.

Imm. 3. Aqqusineq appakaaffissaq b - b 3 meterimik nerutussusilerlugu pilersinneqassaaq.

Imm. 4. Aqquserngup ilaanut a - a aqqusinernullu appakaaffissamut b - b-mut

bebyggelsen.

#### *Øvrige tekniske anlæg*

Stk. 12. Skorstene, antenner, solcelleanlæg og øvrige tekniske anlæg skal indpasses inden for den angivne maksimale bygningshøjde.

Stk. 13. Der må etableres solcelleanlæg på bebyggelsens tage, hvis det ikke er til gene for omkringlæggende bebyggelse.

#### *Skilte*

Stk. 14. Skiltning må kun opsættes på facader på bygninger med relation til institutioner, der har til huse i bygningen.

Stk. 15. Permanente skilte må kun oplyse institutionens navn eller funktion og må ikke være større end 2 m<sup>2</sup>. Skilte må ikke være oplyste eller på anden måde være til gene for omgivelserne.

#### *Containere*

Stk. 16. Containere og midlertidig oplag uden for bygninger og byggefeltet kan kun opstilles i forbindelse med byggeri og flytninger og kun med en midlertidig arealtildeling.

### **§ 14 Vej-, sti- og parkeringsforhold**

Stk. 1. Detailområde 800-A21.2 skal tilgås fra adgangsvej b – b, jf. princippet illustreret på kortbilag 3.

Stk. 2. Vejstykke a – a skal forbedres, så vejstykket rettes op, asfalteres og får en brede på 6 meter.

Stk. 3. Adgangsvej b – b skal etableres med en brede på 3 meter.

Stk. 4. Der fastsættes en vejbyggelinje på 7,5 meter fra vejmidte for vejstykke a – a og

aqquserngup qeqqaniit  
sanaartorfigeqqusaanngitsumik 7,5 meternik  
aalajangersaasoqarpoq.

Imm. 5. Nunap assingani 3-mi takutinneqartutut  
perusermut naapertuuttumik biilinu inissiisarfiit  
pilersinneqassapput. Aqquserngit  
appakaafissat biilinnu inissiisarfiit  
aalajangeqqasunik qalliuserlugit, soorlu  
sioqqanik, asfaltimik flisinilluunniit  
pilersinneqassapput.

Imm. 6. Immikkoortumi aqquserngit tamatigut  
akimmiffissaqanngitsutut aputaajarsimasutullu  
isikkoqartinneqassapput, taamaalillutik  
ikuallattoqarnerani annaassiniarnermilu  
aqqutigineqarsinnaassammata. Taamaalilluni  
aqqusinermi siaarfitikkami biilnik  
inissiisoqassanngilaq inissiivittulluunniit  
ingerlatsisoqassanngilaq.

Imm. 7. Immikkuualuttuni 800-A21.2 aamma  
800-A21.3-mi ilinniartut inaat tallimaagaangata  
biilinu inissiisarfik ataaseq pilersinneqartassaaq.

### § 15 Nunaminertat sanaartorfiunngitsut aamma sunngiffimmi atortuusiviit

Imm. 1. Immikkoortumi 800-A21.2 nunap  
assingani ilanngussami 3-mi takutinneqartutut  
pinnguarterfik pilerseqqinneqassaaq,  
taassuminngalu pilersitsinermut  
attuomassutilinnik aningaasartuutit  
immikkuualuttumi 800-A21.2-mi sanaartukkanik  
sanaartortutut sanaartortitsisumit  
akilerneqassapput.

Imm. 2. Immikkuualuttumi 800-A21.2-mi  
sanaartukkanut attuomassutilinnik  
silamiinnissamut tulluarterunik nunaminertanik  
silamiiffiusinnaasunik ilusiliisoqassaaq aammalu  
nerrivinnik/issiavinnik nerrivittalinnik  
pilersitsinissaaq inerteqqaataassanngilaq.

Imm. 3. Nunaminertat sanaartorfiunngitsut  
atorneqanngitsullu isikkumittut  
isikkoqartinneqarnissaat qulakkeerneqassaaq,  
tamatumani naasut qaarsullu sapinngisamik  
allanngortinneqassanatik.

Imm. 4. Sanaartukkat, silamiiffissat  
nunaminertallu sanaartorfiunngitsut  
eqqaanniittut nunaminertat  
eqqiluutsuutinneqarlutillu  
torersuutinneqassapput.

Imm. 5 Nunap ilusaa sanaartorfissagissaanermi  
sanaartornerullu nalaani sapinngisamik

adgangsvej b – b.

Stk. 5. Parkering og tilkørsel etableres i  
henhold til princippet vist på kortbilag 3.  
Adgangs- og parkeringsarealer skal  
etableres med fast belægning, som grus,  
asfalt eller fliser.

Stk. 6. Veje i området skal altid fremstå  
hindringsfri og sneryddet, således de kan  
fungere som brand- og redningsveje. Der  
må således ikke parkeres eller foretages  
oplag på vejudlægget.

Stk. 7. Der skal i detailområde 800-A21.2 og  
800-A21.3 etableres 1 p – plads pr. 5  
kollegieboliger.

### § 15 Friarealer og fritidsanlæg

Stk. 1. Der skal i delområde 800-A21.2  
reetableres en legeplads, som vist på  
kortbilag 3, og udgifter forbundet med  
anlæggelse af dette afholdes af bygherren  
som opfører bebyggelse i detailområde 800-  
A21.2.

Stk. 2. Der skal i tilknytning til bebyggelsen i  
detailområde 800-A21.2 indrettes  
opholdsarealer som egner sig til udeophold  
og der tillades etablering af  
bord/bænkeopstillinger.

Stk. 3. Ubebyggede og uudnyttede arealer  
skal sikres et naturligt udseende, hvor  
naturlig beplantning og naturligt fjeld søges  
bevaret.

Stk. 4. Arealer omkring bebyggelser,  
opholdspladser og på friarealer skal holdes  
rene og ryddelige.

Stk. 5. Terrænet skal skånes mest muligt  
under byggemodning og byggeri.



annertunerpaamik mianersuunneqassaaq. Nunap ilusaa ajoquserneqarsimasooq ilusaatut iliseqqinneqassaaq, nunaminertamilu ujaqqat aseqqukut qaartiterinermeersut assartuinikkulluunniit siammarsimasinnaasut piarneqassapput.

### § 16 Teknikkikkut atortulersuuffit

Imm. 1. Immikkuualuttuni nutaamik sanaartukkat imermut, kuuffiissuarmut, ungasiaanit kiassarnermut innaallagissamullu pilersorneqarnermut attavilersinneqassapput.

Imm. 2. Igaffimmit uffarfimmiillu imikoq aamma perusuersartarfimmit imikoq kuuffissuakkut kuutsinneqassapput. Nunap qaavani imeq kuuttoq, tassunga ilanngullugu illut qaaviniit kuuttoq, kuuffissuakkut kuutsinneqassanngilaq, kussiamut kuutsinneqassaaq, kisianni immikkoortup ilaani illunut allanut, pisuinnaat aqqutaannut, nunaminertanullu sanaartorfigineqanngitsunut akornutaanngitsumik kuutsinneqassaaq.

Imm. 3. Eqqagassanik suliaqarneq kommunip eqqaavilerinermit maleruaqqusaanut naapertuuttumik pissaaq.

Imm. 4. Immikkuualuttumi 800-A21-mi sanaartornermi eqqagassanut containerinut eqqqagassanut katersuivinnik assersimasunik ataatsimoorussanik pilersitsisoqassaaq.

Imm. 5. Immikkuualuttumi pilersuinermit aqqufit tamarmik sapinngissamik nunap iluatigoortinneqassapput aammalu aqqusinernik, pisuinnaat aqqutaannik eqqarsaateqarnermi ilanngunneqassallutik, pilersuinermit aqqufit assatani inissinneqassallutik. Pilersuinermit aqqummik atortulersuummik pioreersumik allannguisinnaaneq pilersuinermit aqqummik piginnittumut aningaasartuutaassanngilaq aammalu pilersuinermit aqqummik piginnittumik isumasioqatigiinnikkut taamaallaat pisinnaavoq.

Imm. 6. Teknikkikkut atortulersuuffit illut kisimiittut minnerusut Nukissiorfinnik Qeqqata Kommunianillu isumasioqatigiinnikkut inissinneqassapput, sanaartukkallu sinnerinut mianerinnittumik ilusilersorneqassallutik. Teknikkikkut atortulersuuffit illut kisimiittut annerpaamik 4 m portussuseqartinneqassapput aammalu nunaminertamik 12 m<sup>2</sup>-mik atuisinnaallutik.

Beskadiget terræn skal reetableres og området skal renses for sprængstykker, der måtte være spredt ved sprængning eller transport.

### § 16 Tekniske anlæg

Stk. 1. Ny bebyggelse i detailområderne skal tilsluttes vand, kloak, fjernvarme og elforsyning.

Stk. 2. Alt gråt og sort spildevand skal afledes via kloak. Overfladevand og drænvand må ikke ledes til kloak, men skal bortledes således, at der ikke opstår gener for omkringliggende bebyggelse, veje, stier og ubebyggede arealer.

Stk. 3. Affaldshåndtering skal ske i henhold til den kommunale affaldsvedtægt.

Stk. 4. Ved opførelse af bebyggelse i delområde 800-A21 skal der etableres fælles afskærmede affaldsstationer til affaldscontainere.

Stk. 5. Alle forsyningsledninger i detailområderne skal så vidt muligt fremføres under terræn og sammentænkes med vej- og stianlæg, hvor de skal placeres i ledningsgrave. En eventuel omlægning af eksisterende ledningsanlæg er uden udgift for ledningsejer og må kun ske i samråd med ledningsejer.

Stk. 6. Mindre selvstændige bygninger til tekniske anlæg skal placeres i samråd med Nukissiorfiit og Qeqqata Kommunia, og udformes under hensyntagen til øvrig bebyggelse. Selvstændige bygninger til tekniske anlæg må maksimalt have en højde på 4 m og optage et areal på 12 m<sup>2</sup>.

### § 17 Sanaartorfissagissaaneq

Imm. 1. Immikkuualuttumi 800-A21.2-mi sanaartorfissagissaanermut aningaasartuutit tamarmik ilaatigut aqqusinermik, pisinnaat aqputaannik, biilnut inissiisarfinnik, imermik kuuffissuaqarnikkullu pilersorneqarnermut aqputinik pilersisinermik ilaqtartut sanaartortitsisumit akilerneqassapput.

Imm. 2. Sanaartornerup atortulersuinerullu nalaani, nunaminertat sanaartorfiunngitsut sapinngisamik mianerineqassapput. Nuna ajoqusigaq ilusaatut iliseqqinneqassaaq.

### § 18 Atulersinnissaa

Imm. 1. Immikkoortumi pilersaarusiortiusumi nutaamik sanaartornerit pisortat pilersuinerannik attavilerneqarnissaat qulakkeertinnagu atulerneqassanngillat.

Imm. 2. Nutaamik sanaartukkat pisortat pilersuinerannut attaveqartut isigneqalernissaat sioqqullugu, Nukissioarfiit pilersuinermut atortulersuutaannut attavimmik akuerisaasumik allanganngukkamik pigisaqartoqassaaq.

Imm. 3. Nunap assingani ilanngussami 3-mi takutinneqartut assinganik inissisimaffilerlugit annertussusilerlugillu biilnut inissiisarfiit pilersinneqarsimatinnagit immikkuualuttumi 800-A21.2-mi nutaamik sanaartukkat atorineqalissanngillat.

### § 19 Avatangiisinut tunngasut

Imm. 1. Inatsisit atuuttut naapertorlugit avatangiisinut pissutsit suliarineqassapput.

Imm. 2. Sanaartornermi atortussat aamma nukissiornermut aqqiissutit nukissamik sipaarutitallit atorineqarnissaat tamaviaarutigineqassaaq.

### § 17 Byggemodning

Stk. 1. Alle udgifter til byggemodning i detailområde 800-A21.2, som blandt andet omfatter anlæggelse af veje, stier, parkeringspladser, vand- og kloakforsyningsledninger, afholdes af bygherre.

Stk. 2. Ubebyggede arealer skal under bygge- og anlægsarbejder skånes mest muligt. Beskadiget vegetation skal reetableres.

### § 18 Ibrugtagning

Stk. 1. Ny bebyggelse i planområdet må ikke tages i brug før tilslutning til offentlig forsyning er sikret.

Stk. 2. Før ny bebyggelse betragtes som tilsluttet den offentlige forsyning, skal der foreligge en skriftlig godkendelse af tilslutninger til Nukissioarfiits forsyningsanlæg.

Stk. 3. Ny bebyggelse i detailområde 800-A21.2 må ikke tages i brug før der er etableret parkeringspladser med samme placering og omfang som vist på kortbilag 3.

### § 19 Miljøforhold

Stk. 1. Miljøforhold skal håndteres i henhold til gældende lovgivning.

Stk. 2. Der tilstræbes anvendt energibesparende byggematerialer og energiløsninger.

### 3. AKUERSISSUTEQARNERMI ATSIORNERIT

Kommunip pilersarusiorfigineqarnerani  
tapiliussassatut siunnersuut nr. 68  
kommunalbestyrelsimit 29.09.2022-mi  
akuersissutifigineqarpoq.

Kommunip pilersarusiorfigineqarnerani  
tapiliussaq 25.05.2023-mi  
kommunalbestyrelsimit inaarutaasumik  
akuersissutifigineqarpoq.

  
Malik Berthelsen

Borgmesteri  
Borgmester

### 3. VEDTAGELSESPÅTEGNING

Forslaget til kommuneplantillæg nr. 68 er  
vedtaget af kommunalbestyrelsen den  
29.09.2022

Kommuneplantillægget er endeligt  
vedtaget af kommunalbestyrelsen d.  
25.05.2023

  
Juliane Henningsen Heilmann

Kommunimi pisortaaneq  
Kommunaldirektør



Nunap assinga 1 / Pissutsit pioreersut  
Kortbilag 1 / Eksisterende forhold

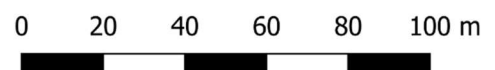
0 50 100 150 200 250 m



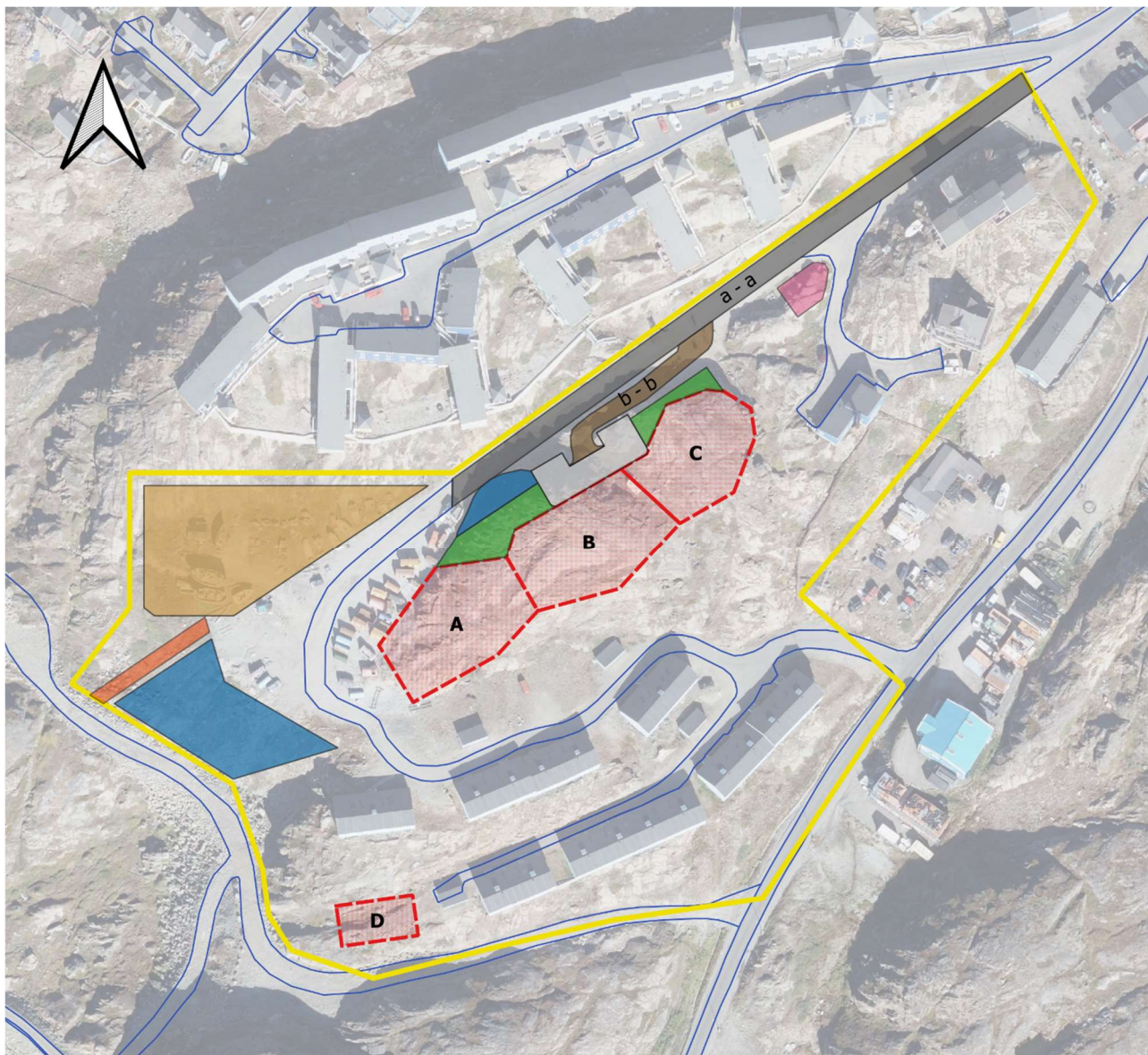
 Immikkoortut / Delområder



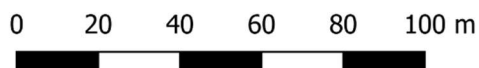
Nunap assinga 2 / Siunissamut pissusissat  
Kortbilag 2 / Fremtidige forhold



 Detailområder / Immikkualuttut



Nunap assinga ilanngussaq 3 / Ilusissaanut  
pilersaarut  
Kortbilag 3 / Illustrationsplan



- Immikkoortut / Delområder
- Sanaartorfissat / Byggefelter
- Aqqusinermut nunaminertaq / Vejareal
- Inissianut aqqusineq / Boligvej
- Aqqusineq appakaaffissaq / Adgangsvej
- Kommunip umiatsiaaqqanut inissiiviutai / Kommunale bådpladser
- Biilinit inissiisarfik / Parkering
- Nunaminertaq ataatsimoorussaq / Fællesareal
- Aputinut katersuivik / Sneoplæg
- Pinnguartarfik / Legeplads
- Majuartarfiit / Trappe