

**Qeqqata Kommuniata 2012-imiit 2024 tikillugu Kommunip
pilersaaruserfigineqarneranut tapiliussaqaq nr. 32**

**Kommuneplantillæg nr. 32 til kommuneplanen for Qeqqata
Kommunia 2012 - 2024**

Nuliata nuua-ni Iliveqarfik, Sisimiut

Kirkegård på Nuliata nuua, Sisimiut



Nr. 32

2012-imiit 2024-mut kommunip pilersaarusiorgineqarneranut tapiliusaaq nr. 32

Kommunip pilersaarusiorgineqarneranut tapiliussamik suliaqartuuvoq:

Oeqqata Kommunia
Teknikkimut avatangiisinullu Immikkoortortaq
Pilersaarusiornermut immikkoortortaq
Postboks 1014
3911 Sisimiut
Email: teknik@eqqata.gl

Oqarasuaat: 86 74 79

Kommunip pilersaarusiorgineqarnerani tapilussassatut siunnersuut 2017-imi martsip xx-ani Aningaasaqarnermut ataatsimiititaliamit akuersissutigineqarpoq

Kommunip pilersaarusiorgineqarnerani tapiliusaaq, 2017-imi martsip 16-iaanit, 2017-imi majip qulingata tungaanut tamanut saqqummiunneqarpoq

Kommunip pilersaarusiorgineqarnerani tapiliusaaq, xxxxxxxx kommunalbestyrelsimit inaarutaasumik akuersissutigineqarpoq

Kommunip pilersaarusiorgineqarnerani tapiliusaaq xxxxxxxx tamanut saqqummiunneqarpoq.

Kommuneplantillæg nr.32 til Kommuneplan 2012-2024

Kommuneplantillægget er udarbejdet af:

Oeqqata Kommunia
Området for Teknik & Miljø
Planafdelingen
Postboks 1014
3911 Sisimiut
Email: teknik@eqqata.gl

Telefon: 86 74 79

Forslaget til kommuneplantillæg blev vedtaget i Økonomiudvalget 14. marts 2017.

Forslaget til kommuneplantillæg er offentliggjort fra den 16. marts til den 10. maj 2017.

Kommuneplantillægget er endelig godkendt af kommunalbestyrelsen den xx xxxxxxxx

Kommuneplantillægget er offentlig bekendtgjort xxxxxxxx

KOMMUNEMI PILERSAARUT SUNAAGAMI

Pilersaaruseriorneq aamma nunaminertat atornerqarnerat pillugit Inatsisartut inatsisaat nr. 17, 17. november 2010-meersoq malillugu, kommunalbestyrelsiq pilersaaruseriornermigut nunaminertanillu aqutsinermigut ingerlatsinermigullu, innuttaasut akornanni pissutsit tamakkiisumik naliliiffigeqqaarnerisigut kommunimi nunaminertat atornerqalertarnissaat pissaaffigaa.

Taamaattumik pilersaaruseriornermi tamakkiisumik assiliartaliisussamik kommunimi pilersaaruseriorortoqarpoq, taamaallillunilu iliuusissat aalajangersimasut ataqtigiisillugit nalilersuiffiqeqarnissaannut, innuttaasut kommunalbestyrelsilu periarfissaqalertarput. Kommunip siunissami ineriartornissaanut, kommunip pilersaaruseriorfigineqarnera aallaaviuvoq.

Kommunimi nunaminertat qanoq atornerqarnissaat pillugit, kommunip pilersaaruseriorfigineqarneratigut kommunalbestyrelsi aalajangersakkanik aalajangersaasarpoq. Illuliornermi, aqqusiniornermi, pisinarnut aqqusiniornermi, teknikkimut tunngasunik sanaartornermi il.il. qanoq inissiisoqassanersoq, qanorlu ilusiliisoqassanersoq pillugit nunaminertat assigiinngitsut iluini aalajangersagaqarpoq.

Kommunip pilersaaruseriorfigineqarnera allanngortinneqarsinnaavoq – assersuutigalugu immikkoortut ilaat naamannngippata piffissamulluunniit naleqqutinngippata. Tamanna kommunip pilersaaruseriorfigineqarneranut tapiliussap akuersissutigineratigut pisinnaavoq.

Pilersaarut una, Qeqqata Kommunia 2012-imit 2024 tikillugu pilersaaruseriorfigineqarneranut tapiliussaavoq.

Kommunip pilersaaruseriorfigineqarneranut tapiliussaq nassuiaatitaqarpoq, tassani kommunip pilersaaruseriorfigineqarneranut tapiliussamut naatsorsuutigisat anguniakkallu nassuiaatigineqarlutik.

Tamatuma kingorna aalajangersakkanik imaqarpoq, immikkoortitamut pingaarnertut aalajangersakkanik, matumanilu immikkoortitaq assigalugu immikkoortortamut ersarinnerusumik aalajangersakkanik imaqtinneqarluni. Illut inissinnissaat ilusissaallu, aqquserngit, pisinarnut aqquserngit, teknikkikkut atortuutit il.il. ersarinnerusumik aalajangersakkanik ilaqtinneqarpoq.

Kommunip pilersaaruseriorfigineqarneranut tapiliussamut matumunnga, pilersaarutinullu allanut tunngatillugu paasissutissat, tullinnguuttumut saaffiginnissuteqarnikkut pissarsiarineqarsinnaapput:

Qeqqata Kommunia
Teknikkimut Avatangiisinullu Immikkoortortaq
Pilersaaruseriornermi immikkoortortaqarfik

HVAD ER EN KOMMUNEPLAN

Efter Inatsisartutlov nr.17 af 17. november 2010 om planlægning og arealanvendelse, har kommunalbestyrelsen gennem planlægning og administration pligt til at medvirke til, at arealerne indenfor kommunen tages i anvendelse ud fra en samfundsmæssig helhedsvurdering.

Derfor udarbejdes kommuneplanen der giver et helhedsbillede af planlægningen, og derved får borgerne og kommunalbestyrelsen mulighed for at vurdere konkrete tiltag i sammenhæng. Kommuneplanen er det plandokument der styrer den fremtidige fysiske udvikling i kommunen.

I kommuneplanen fastlægger kommunalbestyrelsen bestemmelser for, hvordan arealerne i kommunen skal anvendes. Indenfor de forskellige arealer, er der bestemmelser for placeringen og udformningen af bygninger, veje, stier, tekniske anlæg osv.

Kommuneplanen kan ændres – f.eks. når den på nogle punkter ikke er tilstrækkelig eller tidssvarende. Dette kan ske ved vedtagelse af et kommuneplantillæg.

Selve kommuneplantillægget består af en redegørelsesdel hvor der redegøres for de forudsætninger og mål der er for kommuneplantillægget.

Herefter en bestemmelsesdel, der består af overordnede bestemmelser for delområdet og detaljerende bestemmelser for detailområdet der i dette tilfælde er lig med delområdet. Blot med detaljerede bestemmelser for placering samt udformning af bygninger, veje, stier, tekniske anlæg osv.

Oplysninger om dette kommuneplantillæg og andre planforhold kan fås ved henvendelse til:

Qeqqata Kommunia
Området for Teknik & Miljø
Planafdelingen

IMAI

NASSUIAAT

- A. Tunuliaqutaq
- B. Nunaminertap ullumikkut pilersaarusiortfigineqarnera
- C. Siunertaq
- D. Imarisaa
- E. Pilersaarutinut allanut attuumassuteqarnera
- F. Inatsisitigut atuuffii

AALAJANGERSAKKAT

MALITTARISASSAT PINGAARNERIT

- Siunertaq
- Killiliussat agguataarneralu
- Atorneqarnera
- Pissutsit pioreersut
- Sinneruttup initussusia
- Appakaaffissatut pissutsit attaviliinerillu
- Eqqissisimatitat eriagisallu
- Immikkut aalajangersaaffigisat

AALAJANGERSAKKAT SUKUMIINERUSUT

- Sanaartugassat annertussusissaat inissisimaffissaalu
- Sanaartukkap silataata isikkua
- Aqquserngit, aggusineeqqat, biilillu unlnngasarfissaat
- Nunaminertat sanaartorfiunngitsut
- Qanganitsat eqqaassutissat
- Avatangiisinut tunngasut
- Illoqarfimmi immikkoortumut pilersaarummik aamma/imaluunniit kommunip pilersaarusiortfiginerani tapiliussamik atorunnaarsitsineq

Nunap assinga 1: Nunaminertap ilaa
Nunap assinga 2: Nunaminertap ilusaa

INDHOLD

REDEGØRELSE

- A. Baggrund
- B. Delområdet i dag
- C. Formål
- D. Indhold
- E. Forholdet til anden planlægning
- F. Retsvirkninger

BESTEMMELSER

OVERORDNEDE BESTEMMELSER

- Formål
- Afgrænsning og opdeling
- Anvendelse
- Eksisterende forhold
- Restrummelighed
- Adgangsforhold og forsyning
- Fredede og bevaringsværdige træk
- Klausulerede zone

DETALJEREDE BESTEMMELSER

- Bebyggelsens omfang og placering
- Bebyggelsens ydre fremtræden
- Veje, stier og parkering
- Ubebyggede arealer / Friarealer
- Miljøforhold
- Ophævelse af lokalplan og/eller Kommuneplantillæg

Kortbilag 1: Delområde
Kortbilag 2: Område indretning

Nassuiaat

A. Tunuliaqutaq

Kommunip pilersaarusiortfigineqarneranut tapiliussaqaq una, Sisimiuni Nuliata Nuua-ni iliveqarfimmik nutaamik pilersitsisoqarsinnaaneranut periarfissiiniarluni suliarineqarpoq.

Suliarineqarneranut tunngaviusoq tassaavoq, Sisimiuni iliveqarfiup piusup immersinnaassusaata tamakkilernera alliliinissamullu periarfissat killegarnerat. Piffissami 2009-mit 2014-imut 179 missaaniittunik ilisoqarnikuuvoq, ukiumut ataatsimut ilisinerit 36 missaaniittut. 2009-mit 2014-imut ilisinerit iliveqarfiup nunataani ilerri imminnut ungasissusaa atuinnarnejassappat, 2019-ip naanerani iliveqarfik ulikkaarsimassaaq. Sisimiuni iliveqarfimmut pissutsinut aqqiissutissanik ungasinnnerusoq isigalugu atorneqarsinnaasunik pisariaqartitsisoqarpoq, taamaattumik iliveqarfimmik nutaamik inissinissamut nunaminertamik tikikkuminarnerusumik ujaasisoqarnikuuvoq.

B. Nunaminertap ullumikkut pilersaarusiortfigineqarnera.

Inissisimaffik

Kommunip pilersaarusiortneqarnerani tapiliussaqaq Oeqqata Kommuniani, Sisimiut avannaatungaani Nuliata Nuua-ni nunatamik nunataqarpoq, tak. asseq 1 imlt. Nunap assinga 1.



Asseq 1. Nunaminertap inissisimaffia. Nuliata Nuua

Atorneqarnera killilersorneqarneralu

Nunaminertaq piffissami matumani nunaminertatut sanaartorfigeqqusaanngitsumiippoq.

Nunaminertap kimmut avannaatungaaniippoq Asummiut, mittarfimmut aqqusiniulluni. Nuliata Nuua nuunnguaavoq, kimmut, kangimut kujammullu imaanut killilersugaalluni.

Taakku saniatigut nunaminertap portunersaani mittarfimmut mikkiartulernermet tinginermullu isumannaallisaanermut immikkut ittunik aalajangersagaqarpoq.

Nunaminertap nukittoqutaa

Nunaminertaq illoqarfiup tungaanut pitsaasumik isikkiveqarpoq. Nunaminertap iliveqarfittut atorneqarneratigut, pinngortitap ilaa allanngutsaalineqassaaq, tamatumani pisuinnaat aqquataannik eqqissisimatitanik ilisisunullu aamma alakkarterisunut issiaarfinnik pilersitsisoqarsinnaalluni.

Iliveqarfissatut nunaminertaq toqqagaq aputinik annertuunik oqquartorfigineqarneq ajorpoq, qaqqap narlusuujuuneratigut aput anorimit tinginneqartarami. Illoqarfiup qiterpasissuanit ungasissumi inissiisoqaraluartoq, appakaaffissamut atugassanik pitsaasunik peqarpoq aammalu aqqusinermit pioreersumit nunaminertaq tikingeqarsinnaavoq. Appakaassinnaaneq ajornaquteqarpiannngitsumik pisuinnaat aqquataannik/cikkilnut aqqummik ilaneqarsinnaavoq.

Nunaminertap sanngeequtai

Nunaminertap kitaatungaaniippoq mittarfik, taanna nunaminertap ilaata portussusaanut killiliivoq.

Nunaminertap ilaani sumiiffiit ilaanni taseqarlunilu masarsoqarpoq, taakku atuilinginnermi kujammut kimmut kuutsinneqassapput.

Illoqarfiup qiterpasissuani maannakkut iliveqarfiusumut, oqaluffimmit 600 m missaani ungasitsigsumiittumut sanilliullugu nunaminertaq ungasissorujussuarmi inissisimavoq.

C. Kommunip pilersaarusionerqarnerani tapiliussamik siunertaq

Siunertaasoq tassaavoq:

__nunaannarmik naleqquttumik atuisinnaanerup qulakkeernissaa, iliveqarfittaassamilu nutaamik ilisisunut tungasut pitsaasuunissaasa qulakkeerneqarnissaat.

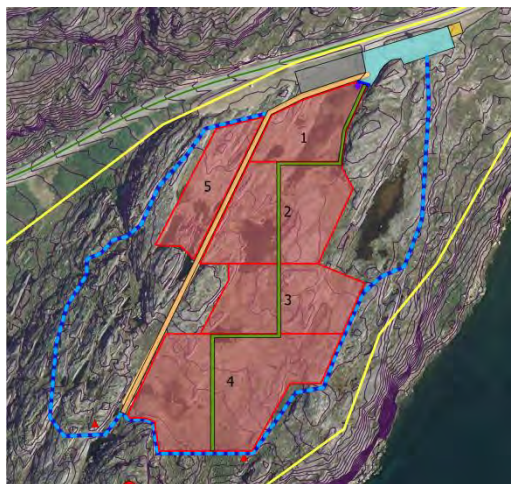
__iliveqarfittaassami nutaami queeqqanik pilersitsisinnaanermut periarfissat qulakkeerneqarnissaat.

__ilisisuni malittaasunut alakkaasunullu biilinut uninngasarfissanik pilersitsisinnaanermut periarfissanik qulakkeerinneq kiisalu bussit kaajallaffigisinnaasaannik qulakkeerinneq.

D. Kommuniq pilersaarusionerqarneranut tapiliussap imarisai

Atorneqarnera

Kommuniq pilersaarusionerqarnerani tapiliussap iliveqarfissap nunaminertaani nunaminertamik tassungalu atassutilinnik aqqusinernik appakaaffissanik, biillinut uninngasarfinnik queeqqanillu, kiisalu nunaminertamik sanaartorfiunngitsumik sukisaarsaarfissaqqissumik immikkoortitsivoq, takuuk asseq 2 imlt. Nunap assinga 2.



Asseq 2. Nunaminertap ilusiligaanera

Sanaartorneq

Nunaminertami iliveqarfimmik ungalusamik, isaarialimmik erfalasulerfitalimmillu pilersitsisoqarsinnaavoq.

Iliveqarfimmut attuumassutilinnik, iliveqarfiup ingerlanneqarneranut pisariaqartunik illunik minnerusunik sanasoqarsinnaavoq. Illunut taamaattunut nunaminertamik immikkoortitsisoqarpoq, takuuk nunap assinga 2. Illut taamaattut nunamut avatangiisinullu tulluarsarneqassapput, taamaalillutik nunatamik kusanaallisaataassanatik.

Mittarfeqarfiit aalajangersagaat malinneqassapput.

Nunaminertat eqqissimatitat sanaartorfiunngitsullu

Iliveqarfippiaq immikkoortunut tallimanut agguataagaavoq. Immikkoortoq 1: Iliveqarfik nutaaq, immikkoortut 2.-5: siunissami iliveqarfimmik alliliisinaanermut nunaminertat. Immikkoortut tulleriiaarneqarnerat malillugu ileqarfimmik alliliinissaq inassutigineqarpoq.

Iliveqarfiup nunataa tamakkerluni 34.000 m² missaani annertussuseqarpoq, ukiut 70 missaani ilerri 5600 missaanut inissaqartoq.

Ilisinermi malittaasut katersuuffigisinnaasaannik uninngaffigisinnaasaannillu iliveqarfik apuuffissaqartariaqarpoq.

Iliveqarfik kaajallallugu tulluurtumik sinaakkuteqarnissamik pilersitsisoqarniassammat, nunaminertap sinnere sapinngisamik pinngortitatut

allanngortinneqanngitsutut allanngortinneqassanngilaq.

Aqquserngit, pisuinnaat aqutaat biilinullu uninngasarfiit

Kommunip pilersaarusioneqarnerani tapiliussap biilinit uninngasarfissamut nunaminertamik aammalu Asummiunut aqqusinermit biilinit uninngasarfinnut alliliinissanut periarfissanik immikkoortitsivoq, takuuk nunap assinga 2. Nunaminertat taakku iluanni, nunaminertami biilinit uninngasarfissaq pilersinneqassaaq. Immikkooortumi siullermi bussinut ataatsinut, toqusut biilinit ataatsinut kiisalu biilinit 32-nut biilinit uninngasarfeqassaaq.

Biilit uninngasarfiinut appakaaffissaq Asummiunut aqqusinermit pissaq.

Biilinit uninngasarfik ima ilusilerneqassaaq, biilinit uninngasarfimmi bussit uninngasinnaangorlugit kaajallassinnaangorlugillu.

Kommunip pilersaarusioneqarnerani tapiliussaq aammattaaq sulinermit atatillugu aqqusinermit, iliveqarfimmi pisuinnarnut aqqusinermit nunaminertanullu sukisaarsaarfissaqqissunut pisuffissanik nunaminertanik immikkoortitsivoq.

Teknikkikkut atortulersuutit

Sanaartorfissami perusuersartarfinnut atortunik pilersitsisoqarsinnaavoq aammalu atassusiinissamut periarfissat takkuppata, imermik pilersorneqarnermut attaviliisoqarsinnaavoq. Queeqqat eqqaanni biilinullu uninngasarfiit eqqaanni aammattaaq qullernut atortulersuutinik pilersitsisoqarsinnaavoq, taakkuli timmisartunik angallattunut akornusersuutaassanngillat.

E. Pilersaarutinut allanut attuumassuteqarnera

Nuna tamakkerlugu pilersaarutinut

Nunaminertamut pilersaarusioneq nuna tamakkerlugu pilersaarusionermut sunniuteqassanngilaq.

Kommunip pilersaarusioneqarnera

Kommunip pilersaarusioneqarnerani tapiliussamik matuminnga kommunip pilersaarusioneqarnera nunaminertanik immikkoortunik 800-D20-mik nutaamik ilaneqarpoq. Nunaminertap ilaa ullumikkut nunap immikkoortua 800-D1-itut inissisimavoq.

Mittarfinnut pilersaarusioneq

Mittarfimmik pioreersumik kangimut Sisimiuni mittarfik allineqaratarsinnaaneranut atatillugu, mikkiartulernermit tingisarnermilu qaffasissusissaata ilusilersugaanera nalilersoqqinneqassaaq.

Umiarsualiveqarnermut immikkoortunut pilersaarusioneq

Umiarsuit tikikkiartortarnerinut naleqqanik sisamanik asseqqusaanngitsunik nunaminertami peqarpoq.

Immikkut aalajangersaaffigisat

Mittarfiup eqqaani immikkut aalajangersaaffigisap iluani immikkoortoq

meersoq atuuppoq.

Nunamik suliaqarnermut ilerrinillu assaanermullu atatillugu, qanganitsanik eqqaassutissanik nassaartoqassagaluarpat, Sisimiuni Katersugaasivimmut saaffiginnittoqassaaq.

Containerit

Nunaminertami containerinik inissiisoqaquusaanngilaq.

Qimmiliviit

Nunaminertami qimmiliveqartoqaquusaanngilaq.

Umiatsianik qaqitsineq

Nunaminertami umiatsianik qaqitsisoqaquusaanngilaq.

Nunaminertamik aqutsineq

Kommunip pilersaarusiorneqarnerani aalajangersarneqartuni, nunaminertamik aqutsinermit malittarisassanut sukkulluunniit atuuttunut kommunip pilersaarusiorneqarnerani tapiliussaq ilaatinneqarpoq.

Iliveqarfiup nunataani aamma Inunngortunik toqusunillu nalunaaruteqartarnej, ilisinerit iliveqarfiillu pillugit Inatsisartut inatsisaat nr. 13, 6. Juni 2016-imeersumut aammalu Iliveqarfiit ungalogartinneqarneri, avatangiisaat il.il pillugit Namminersornerullutik Oqartussat nalunaarutaat nr. 47, 28. november 1990-imeersumut atuuttuupput.

F. Inatsisitigut atuufiit

Atuuffiugallartut

Kommunip pilersaarusiorneqarneranut imaluunniit kommunip pilersaarusiorneqarneranut tapiliussatut siunnersuut tamanut saqqummiunneqareerpat, nunaminertat, illut atortulersuutillu pilersaarummut siunnersuummi ilaatinneqartut, sanaartorfigineqassanngillat imatulluunniit atorneratik, inaarutaasumik pilersaarutip imarisaanut akornutaasumik pilersitsisinnaasumik.

2. Oqaaseqaataasinnaasunut allannguutissatulluunniit siunnersuuteqarnissamut piffissaliussap iluani, piffissaq eqqorlugu takkuttoqarsimanngippat, kommunip pilersaarusiorneqarnerani siunnersuummi imaluunniit kommunip pilersaarusiorneqarnerani tapiliussatut siunnersuummi nunaminertat ilaatinneqartut, kommunip pilersaarutaanut imaluunniit kommunip pilersaarusiorneqarnerani tapiliussamut naapertuuttumik sanaartornerit allatulluunniit atuinertit kommunalbestyrelsip akuersissutigisinnaavai.

3. Kommunip pilersaarusiorneqarneranut siunnersuut imaluunniit kommunip pilersaarusiorneqarneranut tapiliussatut siunnersuut tamanut saqqummiunneqarnerata kingorna, aalajangersakkani imm. 1 aamma 2 atuutilissapput, taamaattorli saqqummiussinermit sivisunerpaamik ukiumi ataatsimi.

Inaarutaasumik atuuffiit

Kommunip pilersaarusioneqarnerata ingerlanneqarnissaanut kommunalbestyrelsi atuutsitsissaaq, taakkununga ilanngullugit nunaminertanik atugassiinerit.

2. Kommunip pilersaarusioneqarnerata aalajangersagartaa, nunaminertamik piginnittuusut imaluunniit atuisuusut sukkulluunniit atuisussaataapput.

Kommunip pilersaarusioneqarneranik imaluunniit kommunip pilersaarusioneqarneranut tapiliussamik inaarutaasumik tamanut saqqummiisoqareerpat, kommunip pilersaarusioneqarnerani aalajangersagartaanut assortuuttunik, imaluunniit nunaminertanik atugassiisarnermi atugassarititaasunut assortuuttumik pissutsinik pilersitsisoqaqquusaanngilaq, immikkut akuersissummik tunniussisoqarsimatinnagu.

Pingaarnertut aalajangersakkat

Siunertaq

Imm. 1. Iliveqarfimmut tassungalu atassutilinnik aqqusinermik appakaaffissamik, biilnut uninngasarfinnik, queeqqanik nunaminertamillu sukisaarsaarfissaqqissumik atuilernissamut nunaminertamik qulakkeerinnineq

Imm. 2. Nunaminertap eqqissisimanartutut isikkoqarnerata paariinnarneqarnissaanik qulakkeerinnineq

Imm. 3. Toqusut biilnut, ilisisunut malitsit alakkarterisullu iliveqarfimmut appakaassinnaanissaannut qulakkeerinnineq

Imm. 4. Iliveqarfimmik siunissami alliliisinnaanermut sinaakkutissanik pitsaanerpaanik qulakkeerinnineq.

Killiliussat agguataarneralu

Imm. 1. Ilanngussaq 1-imi takuneqarsinnaasutut Kommuniq pilersaarusionerqarneranut tapiliussaq killilersorneqarpoq.

Nunaminertap ilaa 184.000 m² missaani annertussuseqarpoq. Ilerrinut 34.000 m² missaanut.

Atorneqarnera

Imm. 1. Nunaminertap atorneqarnissaa iliveqarfimmut tassungalu atasunut aqqusinernut appakaaffissanut, biilnut uninngasarfinnut kiisalu iliveqarfimmi atortussaasivimmut queeqqamut immikkoortinneqarpoq.

Imm. 2. Nunaminertap ilaata nunaminertap sinnera nunaminertatut sukisaarsaarfissaqqissutut tassungalu atasunik alakkarterisunut pisuinnaat aqquataannut sanaartorfiunngitsutut immikkoortinneqarpoq.

Imm. 3. Pisuinnaat aqquataannut atatillugu sukisaarsaarnermi atortussanik (soorlu issiavinnik nerrivittalinnik) pilersitsisoqarsinnaavoq. Taakku Sisimiuni timmisartumik umiarsuarnillu angallannermut akornutaasinnaajunnaarlugit inissinneqassapput.

Pissutsit pioreersut

Imm. 1. Nunaminertaq ullumikkut nunaminertatut sanaartorfigineqanngitsutut isikkoqarpoq.

Sinneruttup initussusia

Imm. 1. Pilersaarummi kvm taaneqartut sanaartorneqareerpata, pilersaarummi sinneruttup initussusaa atorneqareersutut isigineqassaaq.

Appakaaffissatut pissutsit attaviliinerillu

Imm. 1. Iliveqarfiup nunataanut appakaassinnaaneq Asummiunut aqqusinikkut pissaq.

Imm. 2. Innaallagissamik, imermik kuuffiissuarnillu

pilersuinnermut kiisalu imikumik suliaqarnermut atortunut teknikkikkut atortulersuutinik mikisunik pilersitsisoqarsinnaavoq. Assersuutigalu generatorit kiisalu seqerngup nukinga atorlugu nukissiuutit imaluunniit nukissiuutinik pilersuinissamut atortut allat, aammlau imermik pilersuinissamik imikumillu suliaqarnissamik qulakkeerinninnissamut atortulersuutit, queeqqamut aamma perusersartarfinnut atatillugit.

Imm. 3. Atortulersuutit nipiliortitsinikkut, tipiliortitsinikkut, sajuppilutsitsinikkut allatigulluunniit avatangiisinut akornusersuutaasinnaasut pilerseqqusaanngillat.

Eqqissisimatitat eriagisassallu

Imm. 1. Iliveqarfiup eqqaani nunaminertaq pingortitatut isikkoqartoq allanngortinneqassanngilaq nunamilu mingutsitsisoqassanngilaq ajoqusiisoqaraniluunniit:

Immikkut aalajangersaaffigisat

Imm. 1. Nunaminertami immikkut aalajangersaaffigisat Sisimiuni mittarfimmut akornusersuutaasussaangitsuupput. Iliveqarfimmut atatillugu atortulersuutit pilersaarummi taaneqartut, akornusersuutaasinnaassanngillat.

Aalajangersakkat sukumiinerusut.

Pilersaarutip taaguutaa

Sanaartugassat annertussusissaat inissiffissaallu

Sisimiuni Nuliata Nuua-ni iliveqarfimmut nunaminertaq.

Imm. 1. Nunaminertami 32-imi 34.000 m-mik annertussusilimmik iliveqarfimmut pilersitsisoqarsinnaavoq.

Imm. 2. Nunaminertap immikkoortitap iluani, ileqarfimmut attuumatillugu sanaartukkanik minnerusunik (30 m²-mit minnerusunik) iliveqarfiup ingerlanneqarneranut pisariaqartunik sanaartortoqarsinnaavoq. Sanaartukkat taamaattut nunatamut avatangiisinullu tulluarsarneqassapput, taamaalillutik nunaminertamut kusanaallisaataassanatik.

Imm. 3. Ungalut qaqortut atorlugit, iliveqarfik kaajallallugu ungalunik pilersitsisoqassaaq.

Imm. 4. Queeqqat annerpaamik 5 m portussusilerlugit sananeqarsinnaapput.

Imm. 5. Iliveqarfimmut, queeqqamik, biilnut uninngasarfimmik, issiavinnik nerrivittalinnik pisuinaallu aqputaannik pilersitsinissamut nunaminertamik atugassinneqarnissamik qinnuteqartoqassaaq.

Sanaartukkap silataata isikkua

Imm. 1. Illuaraq silataanit aserfallatsaaliukkatut isikkoqassaaq.

Imm. 2. Illuaqqat silataatigut iigartaat qisunnik, ujaqqanik, issunik akuleriisillugilluunniit sanaartorneqarsinnaapput.

Imm. 2. Illuaqqat silataatigut iigartaat ilaannakortumik allanik atortunik qallerneqarsinnaapput, soorlu ujaqqat, issut, igalaamerngit, savimerngit, cementpladit assigisaallu. Qaliamat qalliutit assingusullu akimut ersittut atorneqarsinnaapput, tassa seqerngup qinngorneranik utertitsisuunngitsunik.

Imm. 3. Silataatigut qisummik iikkat taartumik qalipanneqarsimassapput imaluunniit qalipaatinik taartunik (qernertoq, tungujortoq taartoq, qorsuk taartoq) qalipassimassapput imaluunniit nunap qalipaataanik (terra de sienna, umbra, svenskrød, italienskrød aammalu dodenkopf) qernertumik akullugit qalipassimassapput.

Imm. 4. Qaliat qasertumik qernertumilluunniit qalissianik, ivikkanik imaluunniit issunik qallersimassapput, savimerngit taartut seqerngup qinngorneranik utertitsisinnaasuniunngitsooq.

Aqquserngit, aqqusineeqqat, biilillu uninngasarfissaat

Imm. 1. Iliveqarfissami pingaarnertut pisuinaat aqqutissaannik pilersitsisoqassaaq, taakkununga atasunik mikisunik pisuinaat aqputaat ilanngullugit. Pingaarnertut pisuinaat aqqutissaat nerutunerpaamik 3 m nerutussuseqassaaq.

Imm. 2. Iliveqarfik kaajallallugu tamanut atorneqarsinnaasunik pisuinaat aqputaannik/cikkilerfiusinnaasunik pilersitsisoqarsinnaavoq. Pisuinaat/cikkilit aqputaat nerutunerpaamik 3m nerutussuseqassaaq.

Imm. 3. Pisuinaat aqputaannik/cikkilit aqputaannik qallersuinermi sioqqat ujaraaqqallunniit atorneqarsinnaaput.

Imm. 4. Nunap assingani 2-mi takutinneqartut biilnut uninngasarfiit pilersinneqassapput.

Imm. 5. Nunap assingani 2-mi takutinneqartut sulinermut atatillugu aqqusiniugallartussanik pilersitsisoqarsinnaavoq. Sulinermut atatillugu aqqusineq nerutunerpaamik 4 m nerututigissaaq.

Imm. 6. Biilit uninngasarfiinik pilersitsineq Asummiut aqputaata qeqqaniit 12 m ungasissuseqassaaq.

**Nunaminertat
sanaartorfiunngitsut**

Imm. 6. Biilnut uninngasarfiit kingusinnerusukkut allilerneqarnissaanut nunaminertamik immikkoortitsisoqarnikuvoq, takuuk ilanngussa 2.

Imm. 1. Iiveqarfittut, sukisaarsaarfissaqqissutut sanaartorfiunngitsutullu isikkuanik allannguisinnaasunik, atortulersuutit taakkartorneqartut saniatigut nunaminertami allannik pilersitsisoqarsinnaanngilaq.

Imm. 2. Nunaminertami containerinik umiatsianillu inissiisoqaqqusaanngilaq.

Imm. 3. Nunaminertami qimmiliveqaqqusaanngilaq.

Imm. 4. Nunap qaavani imeq kujammut kimmuk kuutsinneqassaaq, tamatuma saniatigut pisuinnaat aqutaata assigisaanillu atortulersuutit saniatigut nuna allanngorteqqusaanngilaq.

**Qanganitsat
eqqaassutissat**

Imm. 1. Tassunga atatillugu qanganitsat eqqaassutissaniit 20 m qaninnerusumit atortulersuutit pilersinneqassanngillat – ajornartinnagu qaninnerpaamik 100 m ungasissusilerneqassapput.

Imm. 2. Iiveqarfissamik nutaamik sanaartornermut atatillugu qanganitsanik eqqaassutissanik soorlu asimioqarfikunik, qimatulivinnik, tupeqarfikunik, ilivitoqqanik ujaqqanilluunniit qarmakunik nassaartoqassagaluarpat, sanaartortitsisoq Nunatta Katersugaasivianut attaveqassaaq.

Imm. 3. Qanganitsat eqqaassutissat soorlu asimioqarfiit, qimatuliviit, tupeqarfikut, ilivitoqqat imaluunniit ujaqqanik qarmakkat arlaatigut ajoquserneqassanngillat imaluunniit takussunarsarneqassanngillat.

Avatangiisinut tunngasut

Imm. 1. Nunaminertani ilivernik pilersitsivisup avataatungaatiqut nunaminertanik, kuunnik, tatsinik imaanilluunniit mingutsitsisoqassanngilaq.

Imm. 2. Nunaminertat sanaartorfiunngitsut sanaartornermi atortulersuinermiluunniit sapinngisamik mianerineqassapput. Nunaminertanik allannguinerit pissusaatut iliseqqinneqassapput.

Imm. 43. Immikkoortumi pilersaarusiame sukulluunniit nipiliornikkut, pujuliornikkut, tipiliornikkut, sajuppilutsitsinikkut imaluunniit arlaatigut avatangiisinut ajoqutaasumik ingerlatsisoqassanngilaq.

Iloqarfimmi
immikkoortumut
pilersaarummik
aamma/imaluunniit
kommunip
pilersaarusiortfiginerani
tapiliussamik
atorunnaarsitsineq

Imm. 1. Allannguuteqanngilaq.

Redegørelse

A. Baggrund

Nærværende kommuneplantillæg er udarbejdet for at skabe mulighed for etablering af en ny kirkegård på Nuliata Nuua i Sisimiut.

Baggrunden for udarbejdelse er, at den eksisterende kirkegård i Sisimiut er ved at nå sin maksimale kapacitet og har begrænsede udvidelsesmuligheder. I perioden 2009-2014 blev der udført ca. 179 gravsteder svarende til ca. 36 begravelser pr år. Benyttes samme afstand mellem gravene på det resterende kirkegårdsareal som for de udførte begravelser mellem 2009-14, vil kirkegården være fyldt i udgangen af 2019. Der er brug for en mere langtidssigtet løsning for kirkegårdsforhold i Sisimiut, derfor har man ledt efter et mere tilgængeligt område til etablering af ny kirkegård.

B. Delområdet i dag

Placering

Kommuneplantillægget dækker et delområde i Nuliata nuua (=Konens næs) i det nordlige Sisimiut, Qeqqata Kommunia, se figur 1 eller kortbilag 1.



Figur 1. Delområdets placering. Nuliata Nuua.

Anvendelse og afgrænsning

Delområdet er et friholdt område på nuværende tidspunkt.

Nordvest for området ligger Asummiunut, som er vejen til lufthavnen. Nuliata nuua er et næs som afgrænses af havet mod vest, øst og syd.

Desuden er der særlige sikkerhedsregler ved ind- og udflyvning i lufthavnen der begrænser delområdet i højden.

Delområdets styrke

Delområdet har en god udsigt mod byen. Ved at bruge området som kirkegård, kan man bevare noget natur, hvor der kan indrettes fredfyldte stier og bænke til begravelsesfølge og besøgende.

Der samler sig ikke meget sne på den udnævnte kirkegårdsområde, da vinden blæser sneen væk fra den nogenlunde flade fjeldparti. Trods placeringen væk fra bycentrum er der gode adgangsforhold og arealet er muligt at nå ad eksisterende veje. Adgangen vil relativt let kunne suppleres med gangsti/cykelsti.

Delområdets svaghed

Vest for delområdet ligger lufthavnen, som begrænser delområdet i højden.

Der er søer og mose på nogle dele af området, som skal drænes mod sydvest før brug.

Der er langt ud til delområdet i forhold til nuværende kirkegårdsområde, som ligger midt i byens centrum, kun omkring 600 m fra kirken.

C. Kommuneplantillæggets formål

Formålet er:

___at sikre en hensigtsmæssig udnyttelse af det åbne land og sikre gode forhold for begravelsesceremonier på det nye kirkegårdsområde.

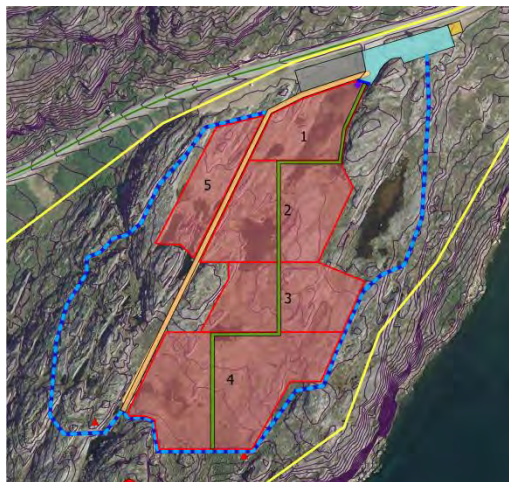
___at sikre mulighed for etablering af skur ved det nye kirkegårdsområde.

___ at sikre mulighed for at anlægge parkeringsfaciliteter for begravelsesfølger og besøgende, samt at sikre vendeplads for bus.

D. Kommuneplantillæggets indhold

Anvendelse

Kommuneplantillægget udlægger området til kirkegårdsområde med tilhørende adgangsveje, parkeringsfaciliteter og skur, samt til friholdt og rekreativt område, se figur 2 eller kortbilag 2.



Figur 2. Områdets indretning.

Bebyggelse

I området kan der anlægges en indhegnet kirkegård, med indgangsparti og flagstang.

Der kan i tilknytning til kirkegården opføres mindre bygninger, som er nødvendige for kirkegårdens drift. Der er udlagt areal til sådanne bygning, se kortbilag 2. Sådanne bygninger skal indpasses i terræn og omgivelser, således de ikke virker skræmmende på området.

Lufthavnsvæsenets bestemmelser skal følges.

Frie og ubebyggede arealer

Selve kirkegårdsområdet er opdelt i 5 etaper. 1. Etape: Ny kirkegård, 2. - 5. etape: områder for fremtidige udvidelser af kirkegården. Det anbefales at udvide kirkegården ifølge etapernes rækkefølge.

I alt udgør hele kirkegårdsområdet ca. 34.000 m², svarende til ca. 5600 gravpladser der giver kapacitet til ca. 70 år.

Kirkegården har brug for ankomstplads, hvor besøgende og begravelsesfølger kan samles og opholde sig.

Det øvrige område skal henligge i så vidt mulig uberørt naturtilstand for at danne en passende ramme om kirkegården. Nødvendig naturpleje og bevarende regulering bør sikres som en ramme om arealerne med gravpladser.

Veje, stier og parkering

Kommuneplantillægget udlægger arealer til parkeringsplads og udvidelsesmuligheder for parkeringsplads ved Asummiunut vejen, se kortbilag 2. Indenfor disse arealer, skal områdets parkeringsplads etableres. På første etape er der i alt p-plads til 1 bus, 1 rustvogn samt 32 biler.

Adgang til parkeringspladsen skal ske fra Asummiunut vejen.

Parkeringsområdet skal dimensioneres således busser kan parkere og vende på parkeringspladsen.

Kommuneplantillægget udlægger endvidere arealer til arbejdsvej, kirkegårdssti og sti til rekreativ formål.

Tekniske Anlæg

Der kan etableres toiletfacilitet på byggefeltet og der kan tilsluttes vandforsyning, når tilslutningsmulighederne opstår. Yderligere kan der etablere lysanlæg ved skur og på parkeringspladsen, dog må disse ikke genere flytrafikken.

E. Forhold til anden planlægning

Landsplanlægning

Planlægningen for delområdet påvirker ikke landsplanlægningen.

Kommuneplanen

Med nærværende kommuneplantillæg tilføjes kommuneplanen et nyt delområde 800-D20. Delområdet henligger i dag som en del af delområde 800-D1.

Lufthavnsplanlægning

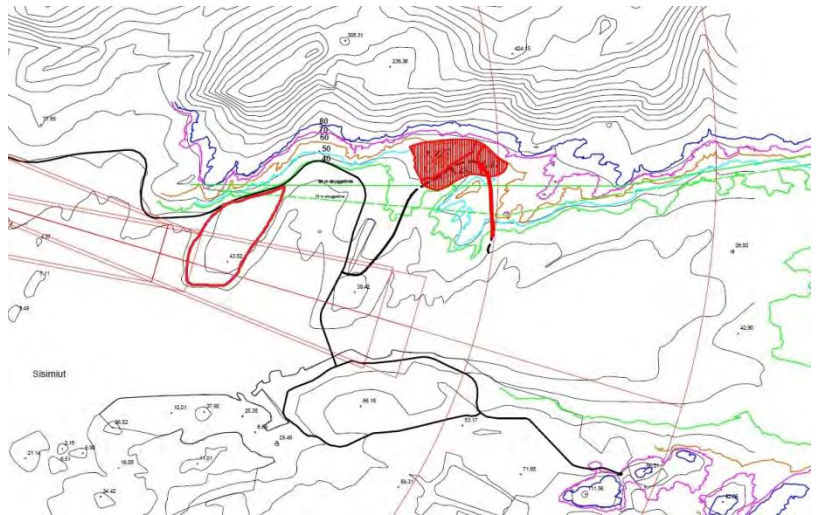
I forbindelse med eventuel udvidelse af Sisimiut lufthavn med en forlængelse af landingsbanen mod øst skal udformningen af ind- og udflyvningsfladen vurderes.

Sektorplan for havne

Der er 4 båker på området der ikke må afskærmes for indsejlende skibe.

Klausulerede zoner

Området er beliggende indenfor de klausulerede områder omkring lufthavnen.



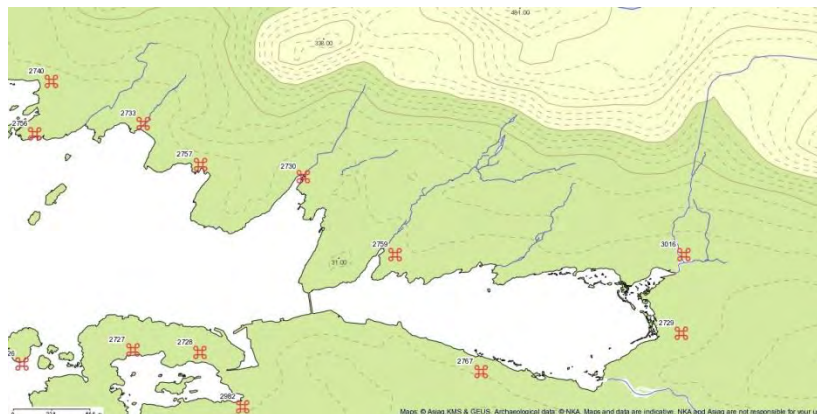
Figur 3. Klausulerede områder omkring Sisimiut lufthavn.

Området ligger generelt under de hindringsfrie flader, dels den horisontale flade i en højde af 55 m over havet, dels ind- og udflyvningsfladen der berører den yderste del af halvøen og hvor en mindre fjeldtop gennembryder ind- og udflyvningsfladen med nogle få meter.

Alle elementer der rager op placeres i den del af området der ligger ind mod fjeldet med en max højde på 10 m over fjeldet eller i alt 48 m over havets overflade og dermed under 55 m, som angives af den horisontale hindringsfrie flade.

Fortidsminder

Der er ikke registreret fortidsminder indenfor delområdet.



Figur 4. Registrerede fortidsminder. Kilde: nunniffiit.natmus.gl

Fortidsminder fra før 1900 er omfattet af Inatsisartutlov nr. 11 af 19. maj 2010 om fredning og anden kulturarvsbeskyttelse af kulturminder.

Der skal i forbindelse med jordarbejde og udgravning af grave rettes henvendelse til Sisimiut Museum, såfremt der dukker fortidsminder af nogen art frem.

Containere

Der må ikke opstilles container i området

Hundehold

Der må ikke holdes hunde i området

Bådoplæg

Der må ikke opstilles både i området

Arealadministration

Kommuneplantillægget er omfattet af de til enhver tid gældende retningslinjer for arealadministration, der er fastlagt i Kommuneplanen.

For kirkegårdsområdet gælder yderligere Inatsisartutlov nr. 13 af 6. juni 2016 om anmeldelse af fødsler og dødsfald, begravelse og kirkegårde og Hjemmestyrets bekendtgørelse nr. 47 af 28. november 1990 om kirkegårdes indhegning, omgivelser m.v.

F. Retsvirkninger

Midlertidige

Når et forslag til en kommuneplan eller et kommuneplantillæg er offentliggjort, må arealer, bygninger og anlæg, der er omfattet af forslaget, ikke bebygges eller i øvrigt udnyttes på en måde, der skaber risiko for en foregribelse af den endelige kommuneplans eller kommuneplantillægs indhold.

2. Såfremt der efter udløbet af fristen for fremsættelse af bemærkninger og ændringsforslag, ikke er indkommet rettidige indsigelser, kan kommunalbestyrelsen tillade, at et areal, der er omfattet af kommuneplanforslaget eller forslaget til kommuneplantillæg, bebygges eller i øvrigt udnyttes i overensstemmelse med kommuneplanen eller kommuneplantillægget.

3. Bestemmelserne i stk. 1 og 2 finder anvendelse indtil kommuneplanforslaget eller forslaget til kommuneplantillæg er offentligt bekendtgjort, dog højst 1 år regnet fra forslagens fremlæggelse

Endelige

Kommunalbestyrelsen skal virke for kommuneplanens gennemførelse, herunder ved tildeling af arealer.

2. Kommuneplanens bestemmelsesdel, er retlig bindende for den til enhver tid værende ejer af en ejendom eller bruger af et areal.

Når der er foretaget offentlig bekendtgørelse af den endelige vedtagelse af en kommuneplan eller et kommuneplantillæg, må der ikke retligt eller faktisk etableres forhold i strid med kommuneplanens bestemmelsesdel, eller vilkårene for arealtildeling, med mindre en dispensation er meddelt.

Overordnede bestemmelser

Formål	<p>Stk. 1. sikre områdets anvendelse til kirkegårdsområde med tilhørende adgangsveje, parkeringsfaciliteter, skur og rekreativt område.</p> <p>Stk. 2. sikre bevaring af områdets fredelige karakter</p> <p>Stk. 3. sikre adgang til kirkegården for rustvogne, begravelsesfølger og besøgende.</p> <p>Stk. 4. sikre de bedst mulige rammer for fremtidige udvidelser af kirkegården.</p>
Afgrænsning og opdeling	<p>Stk. 1. Delområdet for Kommuneplantillægget afgrænses som vist på bilag 1.</p> <p>Delområdet optager ca. 184.000 m². Ca. 34.000 m² til gravpladser.</p>
Anvendelse	<p>Stk. 1. Delområdets anvendelse udlægges til kirkegårdsområde med tilhørende adgangsveje, parkeringsfaciliteter samt skur til kirkegårdsudstyr.</p> <p>Stk. 2. Resterende areal af delområdet udlægges til friholdt og rekreativt område med tilhørende sti til besøgende.</p> <p>Stk. 3. Der kan etableres rekreative faciliteter (såsom bænke) i forbindelse med stien. Disse skal placeres hvor de ikke er til gene for fly- og skibstrafik i Sisimiut.</p>
Eksisterende forhold	<p>Stk. 1. Delområdet fremtræder i dag som et friholdt område.</p>
Restrummelighed	<p>Stk. 1. Når de i planen angivne kvm er opført betragtes planens rummelighed som udnyttet.</p>
Adgangsforhold og forsyning	<p>Stk. 1. Adgang til kirkegårdsområdet skal ske fra Asummiunut vejen.</p> <p>Stk. 2. Der kan etableres mindre tekniske anlæg til forsyning med el, vand og kloak, samt til håndtering af spildevand. Det drejer sig for eksempel generatorer samt solceller eller andre anlæg til energiproduktion, og anlæg til sikring af en vandforsyning samt spildevandshåndtering i umiddelbart i tilknytning til skuret og toiletfaciliteten.</p> <p>Stk. 3. Anlæg, må ikke etableres, så de ved anvendelse er til unødige gene for omgivelserne med støj, røg, lugt, rystelser eller på anden vis.</p>
Fredede og bevaringsværdige træk	<p>Stk. 1. Delområdets karakter som naturområde omkring kirkegården skal bevares og der må ikke ske forurening af eller skade på terræn i øvrigt</p>

Klausulerede zoner

Stk. 1. Der er klausulerede zoner i delområdet i form af de hindringsfrie flader omkring Sisimiut lufthavn. De hindringsfrie flader berøres ikke af de i planen anførte anlæg i forbindelse med kirkegården.

Detaljerede bestemmelser.

Plannavn

Kirkegårdsområdet i Nuliata Nuua, Sisimiut.

Bebyggelsens omfang og placering

Stk. 1. Der kan etableres en kirkegård på 34.000 m² i delområde 32.

Stk. 2. Indenfor det udlagte areal, kan der i tilknytning til kirkegården opføres mindre bygninger (under 30 m²), som er nødvendige for kirkegårdens drift. Sådanne bygninger skal indpasses i terræn og omgivelser, så de ikke virker skræmmende på området.

Stk. 3. Der skal anlægges hegn rundt om kirkegården, i form af en hvid stakit.

Stk. 4. Skur tillades opført, med max. højde på 5 m.

Stk. 5. Der skal søges arealtildeling til etablering af kirkegård, skur, parkering, bænke og stier.

Bebyggelsens ydre fremtræden

Stk. 1. Et skur skal i sit ydre fremtræde vedligeholdt.

Stk. 2. Skurets ydervægge kan opføres med gennemfarvede fiberplader og lign. træbeklædning, i natursten, tørv og kombinationer heraf.

Stk. 2. Mindre dele af skurets ydervægge kan udføres i andre materialer som sten, tørv, glas, metal, cementplader eller lignende. Overdækninger og lignende kan tillades opført med gennemsigtigt tagmateriale, der ikke er reflekterende.

Stk. 3. Ydervægge skal fremstå i afdæmpede mørke farver (sort, mørk blå, mørk grøn) eller i jordfarverne (terra de sienna, umbra, svenskrød, italienskrød og dodenkop) i blandet sort.

Stk. 4. Tage må kun beklædes med gråt eller sort tagpap, græs- eller tørvetage og ikke reflekterende mørke metalplader.

Veje, stier og parkering

Stk. 1. Der skal etableres hovedsti i kirkegårdsområdet, med tilhørende små stier. Hovedstiens bredde må max være 3m.

Stk. 2. Der kan etableres offentlig gangsti/cykelsti rundt om kirkegården. Gang-/cykelstiens bredde må max være 3m.

Stk. 3. Stenmel eller fint grus må benyttes som belægning af gangsti/cykelsti.

Stk. 4. Der skal etableres parkeringsfacilitet som vist på bilag 2.

Stk. 5. Der kan etableres midlertidig arbejdsvej som vist på bilag 2. Arbejdsvejens bredde må max være 4m.

Stk. 6. Etablering af parkeringsplads skal ske 12 m fra midten af Asummiunut-vejen.

Stk. 6. Der er udlagt areal til senere udvidelse af parkeringspladsen, se bilag 2.

Ubebyggede arealer / Friarealer

Stk. 1. Der må ikke ud over det anførte etableres anlæg, der ændrer detailområdets karakter af kirkegård, rekreativt og friholdt område.

Stk. 2. Der må ikke opstilles containere og både i delområdet.

Stk. 3. Der må ikke holdes hunde i området.

Stk. 4. Terrænet må drænes mod sydvest – ellers må der ikke fortages terrænreguleringer udover anlæg af gangstier og lign.

Fortidsminder

Stk. 1. Anlæg i forbindelse hermed må ikke etableres tættere på fortidsminder end 20 m, – om muligt skal holdes en afstand på 100 m.

Stk. 2. Findes der i forbindelse med opførelse af en ny kirkegård fortidsminder som bopladser, vinterfornårdepoter, teltringe, grave eller andre stensætninger, skal bygherre kontakte Grønlands Nationalmuseum.

Stk. 3. Fortidsminder som bopladser, vinterfornårdepoter, teltringe, grave eller andre stensætninger, må på ingen måde beskadiges eller skæmmes.

Miljøforhold

Stk. 1. Forurening af landområder, elve, søer og hav må ikke finde sted udenfor området hvor der anlægges grave.

Stk. 2. Ubebyggede arealer skal under bygge- og anlægsarbejder skånes mest muligt. Beskadiget vegetation skal reetableres.

Stk. 43 Der må indenfor delområdet ikke udøves nogen form for virksomhed som med støj, røg, lugt, rystelser eller på anden måde er til gene for omgivelserne.

Ophævelse af lokalplan og/eller
Kommuneplantillæg

Stk. 1. Ingen ændringer



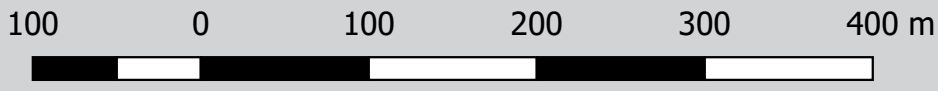
Nunap Assinga 1

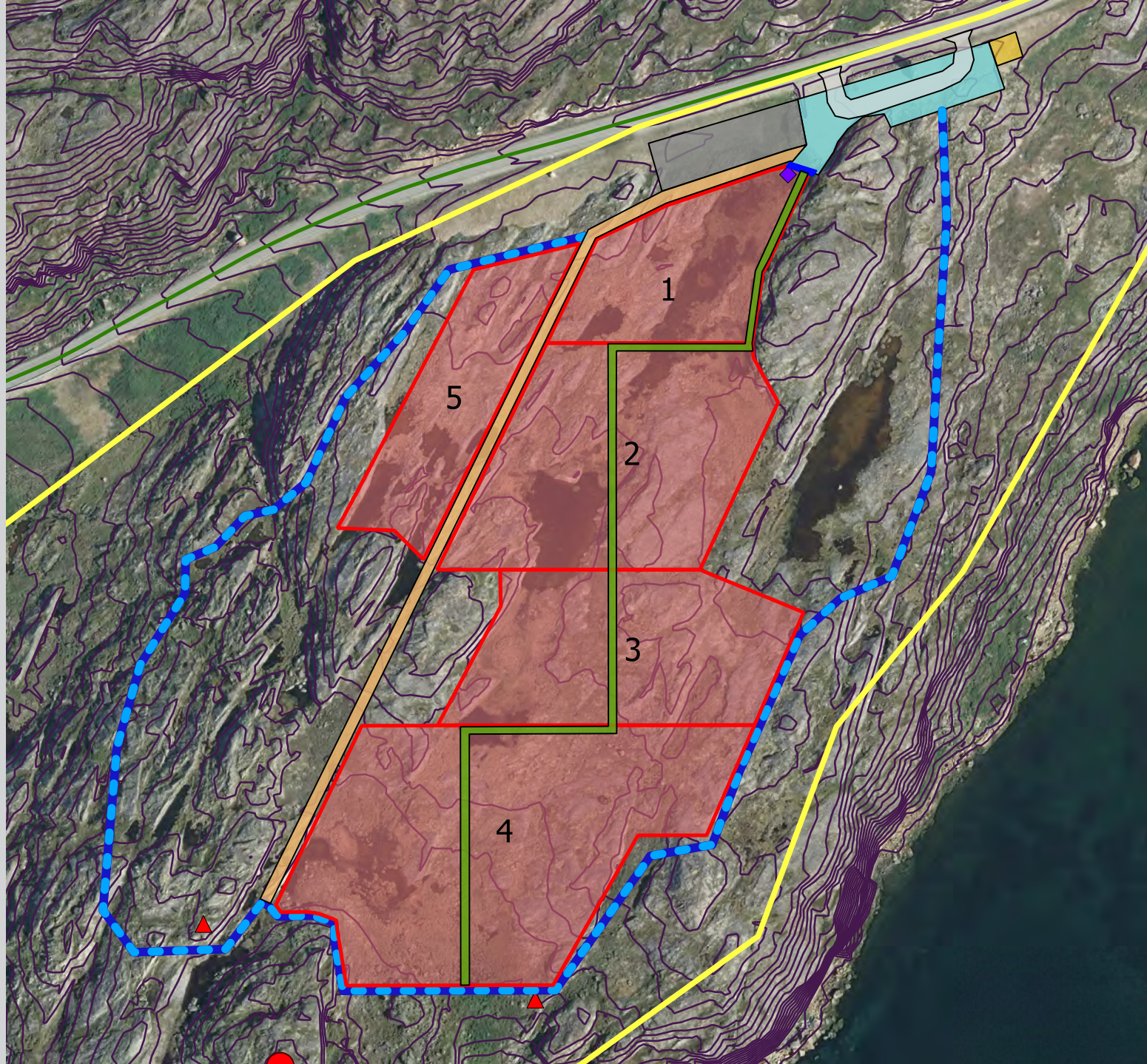
Kortbilag 1

Titarnerit nassuiaataat/Signaturforklaring
Immikkoortortaq/Delområde

Kommunip 2012-imiit 2024 tikillugu
pilersaarusiorgifineqarneranut
tapiliusaaq nr. 32

Kommuneplantillæg nr. 32 til
kommuneplan 2012 - 2024








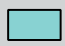










Nunap Assinga 2

Kortbilag 2

Kommunip 2012-imiit 2024 tikillugu pilersaarusiorgifineqarneranut tapiliussaq nr. 32

Kommuneplantillæg nr. 32 til kommuneplan 2012 - 2024

Titarnerit nassuiaataat/Signaturforklaring

- | | |
|---|---|
|  Immikkoortortaq Delområde |  biilnut iserfik anisarfillu ind-og udgang fra p-plads |
|  Iliveqarfik Kirkegårdsområde |  Biilit unittarfiat P-plads |
|  Sanaartorfissaq Byggefelt |  Biilit unittarfiat (alliffissaq) P-plads (udvidelse) |
|  Iliveqarfimmi aqut Kirkegårdssti |  Pisuffik/cyklerfik Gang- og cykelsti |
|  Aqut sullivik Arbejdsvej |  Imarsiortunut nalunaaqutsiussat Båker |
|  Iliveqarfiup isertarfia Kirkegårdsindgang |  Portunersaq Forhøjning |
|  Erfalasulerfik Flagstang |  Qatsissusermut uuttortaait(1m) Højdekurver (1m) |

