

**Sisimiut illoqarfiata qiterpasissortaa  
pillugu Kommunip  
pilersaarusiortifigineqarnerani tapiliussa  
nr. 10**

**Kommuneplantillæg nr. 10 for bycenteret i  
Sisimiut**



Immikkoortup ilaa 800-C2 / Delområde 800-C2

# NR. 10

## **2012-imit 2024 tikillugu kommunip pilersaarusiortfigineqarneranut kommunip pilersaarusiortfigineqarnerani tapiliussaq nr. 10**

Kommunip pilersaarusiortfigineqarnerani tapiliussaq uannga suliarineqarpoq:

Qeqqata Kommunua  
Postboks 1014  
3911 Sisimiut  
Email qeqqata@qeqqata.gl

Telefon: 70 21 00

Kommunip pilersaarusiortfigineqarnerani tapiliussassatut siunnersuut, 2018-imi aggustip 30-ani kommunalbestyrelsimit akuersissutigineqarpoq.

Kommunip pilersaarusiortfigineqarnerani tapiliussassatut siunnersuut, 2018-imi septembarip arfernganit, 2018-imi novembarip aallaqqaataata tungaanut tamanut saqqummiunneqarpoq.

Tusarniaanermi akissuteqaatit najukkamut qulaani allassimasumut nassiunneqassapput.

Kommunip pilersaarusiortfigineqarnerani tapiliussaq 2018-imi novembarip 22-ani kommunalbestyrelsimit inaarutaasumik akuersissutigineqarpoq.

Kommunip pilersaarusiortfigineqarneranut tapiliussaq 2018-imi decembarip sisamaani tamanut nalunaarutigineqarpoq.

# Nr. 10

## **Kommuneplantillæg nr. 10 til Kommuneplan 2012-2024**

Kommuneplantillægget er udarbejdet af:

Qeqqata Kommunua  
Postboks 1014  
3911 Sisimiut  
Email qeqqata@qeqqata.gl

Telefon: 70 21 00

Forslaget til kommuneplantillæg blev vedtaget af kommunalbestyrelsen den 30 august 2018.

Forslaget til kommuneplantillæg er offentliggjort fra den 6. september til den 1. november 2018.

Høringssvar skal sendes til ovennævnte adresse

Kommuneplantillægget er endelig godkendt af kommunalbestyrelsen den 22. november 2018.

Kommuneplantillægget er offentlig bekendtgjort 4. december 2018.

# KOMMUNIMUT PILERSAARUT SUNAAVA?

Pilersaarusionerq aamma nunaminertat atorneqarnerat pillugit Inatsisartut inatsisaat nr. 17, 17. november 2010- meersoq malillugu, kommunalbestyrelsip pilersaarusionermigut nunaminertanillu aqutsinermigut ingerlatsinermigullu, innuttaasut akornanni pissutsit tamakkiisumik naliliiffigeqqaarnerisigut kommunimi nunaminertat atorneqalertarnissaat pisussaaffigaa.

Taamaattumik pilersaarusionermi tamakkiisumik assiliartaliisussamik kommunimi pilersaarusionerqarpoq, taamaalillunilu iluusissat aalajangersimasut tassunga atafillugu innuttaasunit kommunalbestyrelsimiillu nalilerneqarsinnaassallutik. Kommunimi pilersaarut kommunimi illoqarfiup ineriartornerani takussutissatut aallaavigineqassaaq.

Kommunimi nunaminertat qanoq atorneqarnissaat pillugit, kommunalbestyrelsi kommunimi pilersaarummi aalajangersaasarpoq. Illuliornermi, aqqusinniornermi, pisuinaat aqquataannik pilersitsinermi, teknikkimut tunngasunik sanaartornermi il.il. qanoq inissiisoqassanersoq, qanorlu ilusiliisoqassanersoq pillugit nunaminertat assigiinngitsut iluini aalajangersagaqarpoq.

Kommunimi pilersaarut allannngortinneqarsinnaavoq – assersuutigalugu immikkoortut ilaat naammangippata, piffissamulluunniit naleqqutinngippata. Kommunip pilersaarusionerfigineqarnerani tapiliussap akuersissutigineratigut tamanna pisinnaavoq.

Una pilersaarut Qeqqata Kommunia 2012-imit 2024 tikillugu kommunip pilersaarusionerfigineqarneranut tapiliussaavoq.

Kommunip pilersaarusionerfigineqarnerani tapiliussaq nassuiaatitaqarpoq, tamatumani kommunip pilersaarusionerfigineqarnerani tapiliussakkut naatsorsuutigisat anguniakkallu nassuiarneqarlutik. Tamatuma kingorna aalajangersagartaqarpoq, immikkoortup ilaanut pingaarnertut aalajangersagaasunik, immikkoortullu ilaanut immikkuualuttunik aalajangersagaqarluni, uani pineqartumi immikkoortup ilaanut assigiisumik. Taamaallaat illunik, aqqusinernik, pisuinaat aqquataannik, teknikkikkut atortulersuutinik assigisaanullu ilusilersuinissamat inissiinissamullu immikkuualuttunut aalajangersagartaqarluni.

Kommunip pilersaarusionerfigineqarnerani tapiliussamat uunga aamma pilersaarutitut allanut tunngasunut paasisutissat tulluuttumut saaffiginninnikkut pissarsiarineqarsinnaapput:

Qeqqata Kommunia

# HVAD ER EN KOMMUNEPLAN

Efter Inatsisartutlov nr.17 af 17. november 2010 om planlægning og arealanvendelse, har kommunalbestyrelsen gennem planlægning og administration pligt til at medvirke til, at arealerne indenfor kommunen tages i anvendelse ud fra en samfundsmæssig helhedsvurdering.

Derfor udarbejdes kommuneplanen der giver et helhedsbillede af planlægningen, og derved får borgerne og kommunalbestyrelsen mulighed for at vurdere konkrete tiltag i sammenhæng. Kommuneplanen er det plandokument der styrer den fremtidige fysiske udvikling i kommunen.

I kommuneplanen fastlægger kommunalbestyrelsen bestemmelser for, hvordan arealerne i kommunen skal anvendes. Inden for de forskellige arealer, er der bestemmelser for placeringen og udformningen af bygninger, veje, stier, tekniske anlæg osv.

Kommuneplanen kan ændres – f.eks. når den på nogle punkter ikke er tilstrækkelig eller tidssvarende. Dette kan ske ved vedtagelse af et kommuneplantillæg.

Denne plan er et tillæg til kommuneplanen for Qeqqata Kommunia 2012 – 2014.

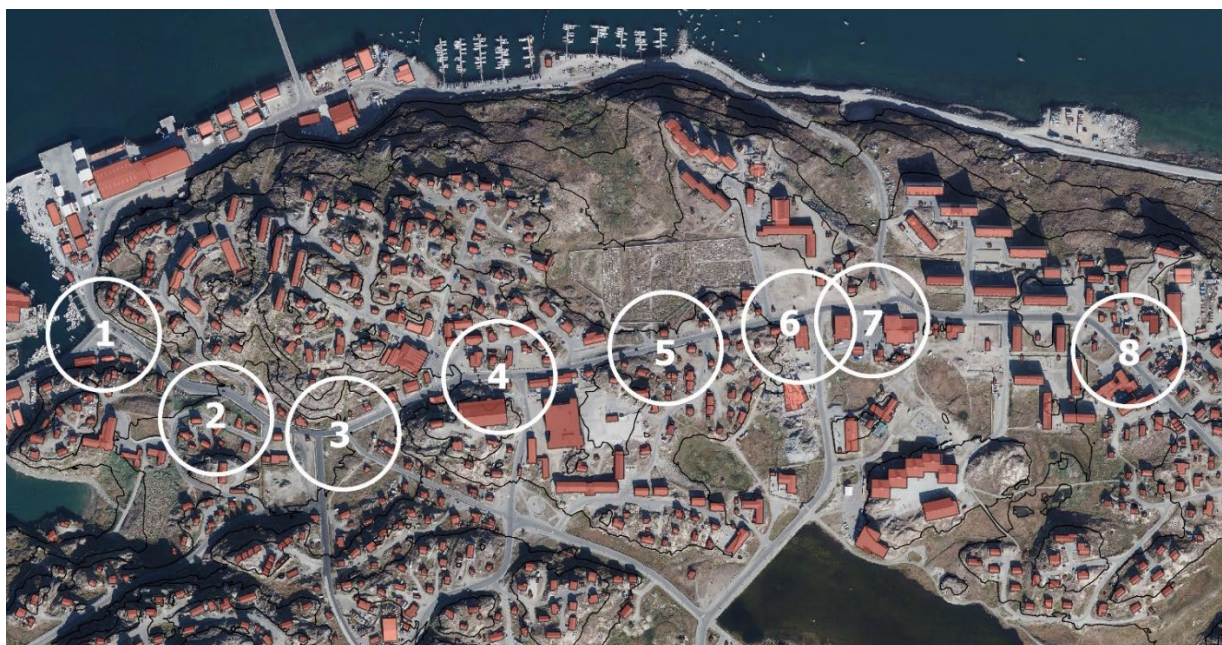
Selve kommuneplantillægget består af en redegørelsesdel hvor der redegøres for de forudsætninger og mål der er for kommuneplantillægget. Herefter en bestemmelsesdel, der består af overordnede bestemmelser for delområdet og detaljerende bestemmelser for detailområdet der i dette tilfælde er lig med delområdet. Blot med detaljerede bestemmelser for placering samt udformning af bygninger, veje, stier, tekniske anlæg osv.

Oplysninger om dette kommuneplantillæg og andre planforhold kan fås ved henvendelse til:

Qeqqata Kommunia

<b>IMARISAA</b>	<b>INDHOLD</b>
<b>NASSUIAAT</b>	<b>REDEGØRELSE</b>
A. Tunuliaqutaq B. Siunertaq C. Immikkoortoq D. Imarisaa E. Pilersaarutitut allanut attuumassutaa F. Inatsisitigut atuuffiit	A. Baggrund B. Formål C. Område D. Indhold E. Forholdet til anden planlægning F. Retsvirkninger
<b>AALAJANGERSAKKAT</b>	<b>BESTEMMELSER</b>
<b>AALAJANGERSAKKAT PINGAARNERIT</b>	<b>OVERORDNEDE BESTEMMELSER</b>
Siunertaq Killilersorneqarnera Atoqarnera Pissutsit pioreersut Sanaartukkat Inissaqassusia Appakaaffissat pilersuinerlu Illut eriagisariiallit Immikkut aalajangersaaffigisat	Formål Afgrensning Anvendelse Eksisterende forhold Bebyggelse Rummelighed Adgangsforhold og forsyning Bevaringsværdige træk Klausulerede zoner
<b>AALAJANGERSAKKAT SUKUMINERUSUT</b>	<b>DETALJEREDE BESTEMMELSER</b>
Sanaartukkat annertussusissaat inissisimaffiilu Illut eriagisassat Sanaartukkap silatimigut isikkua Aqquserngit, pisinnaat aqputaat biilinullu inissiiviit Teknikkikkut atortulersuutit Nunaminertat sanaartorfiunngitsut Qanganitsat eriagisassat Avatangiisinut tunngasut Illoqarfimmi immikkoortumut pilersaarummik aamma / imaluunniit Kommuni pilersaarusiortifigineqarnerani tapiliussamik atorunnaarsitsineq Kommuni pilersaarusiortifigineqarnerani tapiliussaq	Bebyggelsens omfang og placering Bevaringsværdige bygninger Bebyggelsens ydre fremtræden Vej, sti og parkering Tekniske anlæg Ubebyggede arealer Fortidsminder Miljøforhold Ophævelse af lokalplan og/eller Kommuneplantillæg
<b>ILANNGUSSAT</b>	<b>BILAG</b>
Nunap assinga ilanngussaq 1: Immikkoortup ilaa Nunap assingi ilanngussat 2 - 4: Ineriartortitsinissamik periarfissat pillugit nunap assingi	Kortbilag 1: Delområdet Kortbilag 2 - 4: Kort med udviklings muligheder

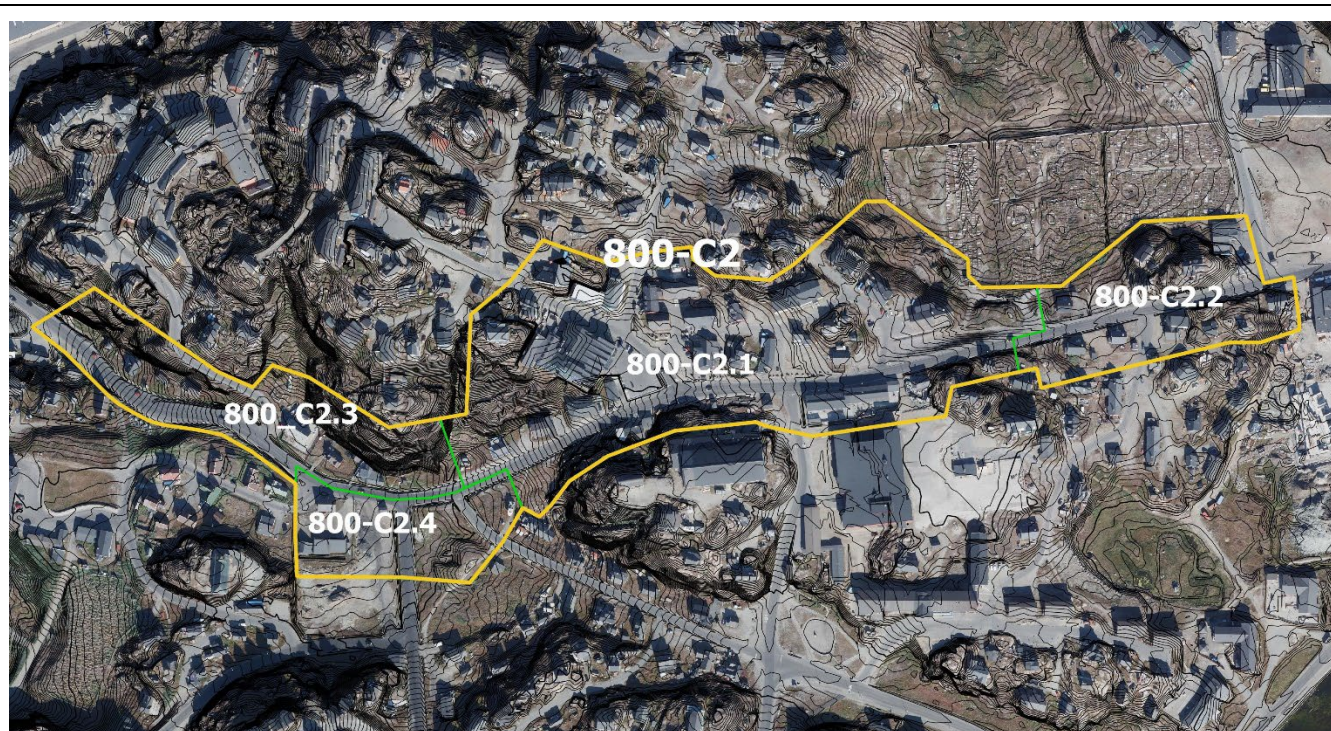
<b>Nassuiaatit</b>	<b>Redegørelse</b>
<b>A. Tunuliaqutaa</b>	<b>A. Baggrund</b>
<p>Pisiniarfinnik, allaffeqarfinnik ineqarfinnillu sanaartortoqarnissaanik periarfissalerlugu Sisimiut illoqarfiata qiterpasissortaa, kommuniq pilersaarusiordfigineqarnerani tapiuliussatigut matumuunakkut annertusarniarneqarpoq. Ilutigalugu pisuinnarnissaq orniginarsarniarlugu nutaanik pisuinnat aqquasiornikkut illoqarfiup qiterpasissortaa annertusarneqassasoq kissaatigineqarpoq.</p> <p>Piffissap ingerlanerani Sisimiut umiarsualiviup tungaanit nunap timaata tungaanut ineriartortinneqarnikuuvoq. Tamatuma kingunerisaanik illoqarfiup qiterpasissortaa takisoorujussuulluni ullummikkut pisiniarfeqarpoq, allaffeqarfeqarpoq, napparsimmaveqarpoq, allakkeriveqarpoq, eqqartuussiveqarpoq il.il. Sissami Aqqusinersuarmit Sisimiut Hotel tikillugu, illoqarfiup qiterpasissortaatut taaneqartarpoq.</p> <p>Aqquserngup taassumap pilersaarusiordfigineqarneratigut illoqarfik pitsaanerumik atassuserniarneqarpoq, taamaalilluni assigiinnigitsunik misigisassarsiorfiullutik illoqarfimmi qitiusut, illoqarfiup qiterpasissortaaani ataqtatigiissinneqarniassammata:</p> <ol style="list-style-type: none"> <li>1. Eqqumiitsuliortut sannaviata nalaq, sissamilu illuutit allannigutsaaliukkat.</li> <li>2. Illoqarfitoqqap nalaani nunataq katersugaasiveqarlunilu nutaamik nutaanngitsumillu oqaluffilik.</li> <li>3. Aqquserngit naapiffiisa nalaanni biilinu inissiiivissaliorfiusinnaasoq kiisalu ataatsimoorfiusinnaallunilu pinnguarterfiusinnaasoq.</li> <li>4. Pisiffiup, Jyskip Grønlandsbankenillu nalaq illoqarfiup qiterpasissorisaq.</li> <li>5. Iliveqarfiup nalaq, biilinu inissiiivissaliorfigineqarsinnaallunilu uninngaarterfinngortinneqarsinnaasoq.</li> <li>6. Napparsimmaviup, Eqqartuussiviup Telepost-illu nalaq.</li> <li>7. Brugseni il.il. nalaq.</li> <li>8. Pisiniarfissuaqarluni Hotel Sisimiut eqqaa nalaalu.</li> </ol>	<p>Med dette kommuneplantillæg er det ønsket styrke bycentret i Sisimiut, ved at skabe nye muligheder for at indpasse butikker, kontorer og boliger. Samtidig ønsket bycentret styrket ved at etablere nye og styrke eksisterende gangforbindelser og derved gøre det attraktivt at færdes til fods.</p> <p>Sisimiut er gennem tiden udviklet fra havneområdet og ind i ”baglandet”. Dette har betydet, at byen har fået et langstrakt centerforløb, hvor der i dag er placeret en række centrale bycenter funktioner, som butikker, kontorer og offentlig service, som sygehuset, posthus, retsbygning m.v. Centerforløbet defineres som det forløb, der strækker sig langs Aqqusinersuaq fra havnen og ud til Sisimiut Hotel.</p> <p>Sigtet med planlægningen af denne del af strækningen er at binde byen bedre sammen, således at de centrale byfunktioner danner et sammenhængende centerforløb med oplevelser af forskellig karakter:</p> <ol style="list-style-type: none"> <li>1. Området ved Kunstnerværkstedet og de fredede bygninger på havnefronten.</li> <li>2. Området omkring den gamle bydel med museum, samt den nye og gamle kirke</li> <li>3. Området omkring vejkrydset, hvor der kan etableres et parkeringsareal, samt et opholds- og lege areal.</li> <li>4. Området omkring Pisiffik, Jysk og Grønlandskbanken som er byens egentlige centerområde.</li> <li>5. Området ved kirkegården, som kan indrettes til parkering og ophold.</li> <li>6. Området ved Sygehuset, Retsbygningen og Telepost</li> <li>7. Område omkring Brugseni m.v.</li> <li>8. Området ved og omkring Hotel Sisimiut, med pladskrævende butikker.</li> </ol>



Takuss./Fig. 1 Nunatat illoqarfiup qeqqaniittut / De centrale bycenterforløb i Sisimiut

<p><b>B. Siunertaq</b></p>		<p><b>B. Formålet</b></p>
<p>Aqqusinersuaq sinerlugu illoqarfiup qiterpasissortaata ineriartortinneqarnera tunngavissillugu, immikkoortuni 1-imit 6-ip tungaanut pisiniarfiit assigisaallu piusut nutaallu allilerneqarsinnaanissaasa qulakkeerneqarnissaa, kommunip pilersaarusiorfigineqarnerani tapiliussatigut siunertarineqarpoq.</p> <p>Illoqarfiup qiterpasissortaani, illoqarfiullu qiterpasissortaa sinerlugu pisuinnarluni angallavigiuminartuutinniarlugu, pisuinnarnut aqqutit pitsannorsarneqarnissaasa qulakkeerneqarnissaa aamma siunertaavoq.</p> <p>Ilutigalugu illoqarfiup qiterpasissortaa sinerlugu naammaattunik biilnut inissiivissat qulakkeerneqarnissaa anguniagaavoq.</p> <p>Illoqarfiup qiterpasissortaa tikeraanut misigisassarsiorfissaanissaa qulakkeerumallugu, sanaartukkani nutaani tamani init alliit pisiniarfimmut inniminneqarnissaat anguniarneqarpoq.</p>		<p>Formålet med udarbejdelsen af dette kommuneplantillæg er at sikre fleksible fremtidige udbygningsmuligheder for eksisterende og nye butikker og funktioner der understøtter udviklingen i den del af bycenterforløbet langs Aqqusinersuaq i princippet fra område 1 til 6 i ovenstående oversigt.</p> <p>Det er tillige formålet at sikre forbedrede adgangsforhold for gående så det er let at komme rundt i centerområdet, og på langs af centerområdet.</p> <p>Samtidig er det målet at sikre mulighed for at der kan anlægges et tilstrækkeligt antal p-pladser langs bycenterforløbet.</p> <p>Det er målet at stueetagens facade i alle nye bygninger skal reserveres til butikker for at sikre et bycenter med oplevelser for de besøgende.</p>


C. Immikkoortoq	C. Område
<p>Aqqusinersuup avannaatungaani kujataatunganilu nunataq 86.000 m<sup>2</sup>-isut annertutigisoq, kommunip pilersaaruserfigineqarneranut tapiliussatigut pineqarpoq.</p> <p>Immikkoortoq Sisimiut illoqarfitoqaanut atavog – illoqarfiup ineriartorteqqaarnera illoqarfiup immikkoortorta ineriartortinneqarnikuusoq. Tamanna immikkoortumi illut isikkuisa ersersippaa, siulianilu nunap assingani ersersinneqartunik immikkoortumi tassani allanngutsaaliukkamik ataatsimik, eriagisassanillu marlunnik illoqarpoq. Pisortat suliffeqarfiutai pisiniarfiillu, soorlu Pisiffik, Grønlandsbanken, Politeeqarfik, katersortarfik, aammali ilaqutariinnut ataatsimut illorpaaluit immikkoortumiipput.</p> <p>Aqqusinersuaq immikkoortup ilaanut pingaarnertut aqqusiniuvoq. Immikkoortup qiterpasissortaa sanaartorfiunngilaq, tassungalu atatillugu pisuinnaat aqquataat immikkoortinneqarluni. Pisiffiup kangiatungaani biilinit inissiiviliortoqarnikuuvoq.</p> <p>Immikkoortumi sumiiffiit ilaanni nunap iluani unammillernarsinnaasut siornatigut iluamik ilisimaneqarsimanngillat, taamaattumillu sanaartorfigissallugit orniginartinneqarpallaarsimanatik.</p> <p>Immikkoortup ilaa immikkuualuttunut sisamanut agguataagaavoq:</p> <ul style="list-style-type: none"> <li>• 800-C2.1- Pisiffiup, Brugseneqqap, pisuinnaat aqquataasa il.il. nalaanni illoqarfiup qiterpasissortaa.</li> <li>• 800-C2.2 – Napparsimmaviup Brugsenillu tungaanut aqqusineq alliliiffiusinnaasorlu.</li> <li>• 800-C2.3 – Sissap tungaanut aqqusineq</li> <li>• 800-C2.4 – GTP-Pladsikumi eqqaanilu biilinit inissiivik ataatsimoortarfillu.</li> </ul>	<p>Kommuneplantillægget omfatter omkring et 86.000 m<sup>2</sup> stort areal beliggende nord og syd for Aqqusinersuaq,</p> <p>Området hører til den ældre del af Sisimiut – den del der blev udbygget først i takt med byens udvikling. Dette afspejles i områdets nuværende bebyggelsestyper, og der ligger inden for området en fredet bygning og to bevaringsværdige bygninger som er angivet på ovenstående kort. Områdets bebyggelser er karakteriseret ved at bestå af større bygninger til offentlige formål og butikker, såsom Pisiffik, Grønlandsbanken, Politistation og medborgerhuset, men også en del enfamilieboliger</p> <p>Den primære vej til delområdet er Aqqusinersuaq. Centralt i området er en mindre plads, i forbindelse hermed er udpeget et gågade forløb Der er anlagt P-plads øst for den store dagligvarebutik, Pisiffik.</p> <p>Området er præget af at der er strækninger hvor man tidligere ikke har haft styr på de udfordrende funderingsforhold, hvilket har gjort det mindre attraktivt at etablere byggeri.</p> <p>Delområdet opdeles i 4 detailområder:</p> <ul style="list-style-type: none"> <li>• 800-C2.1- udgør det centrale bycenterområde omkring Pisiffik, Brugseneraq gågaden m.v.</li> <li>• 800-C2.2 – udgør forbindelses- og udvidelses området mod sygehuset og Brugseni.</li> <li>• 800-C2.3 – udgør forbindelsesområdet ned til havnen</li> <li>• 800-C2.4 – udgør parkerings- og opholdsareal på og omkring den tidligere GTO-plads.</li> </ul>



Titartornerini nassuiaat	Signaturforklaring
Immikkoortup ilaa sungaartumik qalipaateqarpoq, immikkuualuttullu qorsummik qalipaateqarlutik.	Delområdet er angivet med gult, medens detailområderne er angivet med grønt.
<b>D. Imarisaa</b>	<b>D. Indhold</b>
<b>Atorneqarnera</b>	<b>Anvendelse</b>
<p>Illoqarfiup atuilluartumik ineriartortinneqarnissaa Sisimiuni immikkut sammineqarpoq. Taamaalilluni eqititerinikkut, atuisullu amerlillugit aqquserngit pilersuinermilu attaviit atorluarlugit illoqarfimmi aningaasaliissutigineqarsimasut atorluarneqarnissaat immikkut sammineqarpoq.</p> <p>Ilutigalugu naak angallattoqangaatsiartaraluartoq illoqarfiup qiterpasissortaata, illoqarfimmilu sumiiffinni assigiinngitsuni illoqarfiup ilaannut aqquserngit pitsaasuunissaat isumannaatsuunissaallu immikkut sammineqarpoq.</p> <p>Biilinet inissiiiviit pingaarnertut angallaviit tungaanni inissinnagit pisiniarfiit tunuatungaanni imaluunniit innuttaasut pisiniarfiit tungaannut pisuttartussanngorlugit sapinngisamik inissinneqarnissaa pingaartinneqarpoq.</p>	<p>Der er i Sisimiut fokus på at skabe en bæredygtig udvikling af byen. Fokus er således på at udnytte de eksisterende investeringer i byen bedre ved at bygge tættere og dermed udnytte veje og forsyningsledninger bedre med flere forbrugere.</p> <p>Samtidig er der et fokus på at skabe gode og sikre adgangsforhold i bycentret og mellem byens forskellige kvarterer, så der er mulighed for at færdes sikkert trods meget trafik.</p> <p>Det prioriteres at p-pladserne i vidt omfang placeres væk fra hovedstrøjet, bag butikkerne eller i gå afstand fra butikkerne.</p> <p>Det nye byggeri kan anvendes til butiksformål, kontorer og boliger.</p>

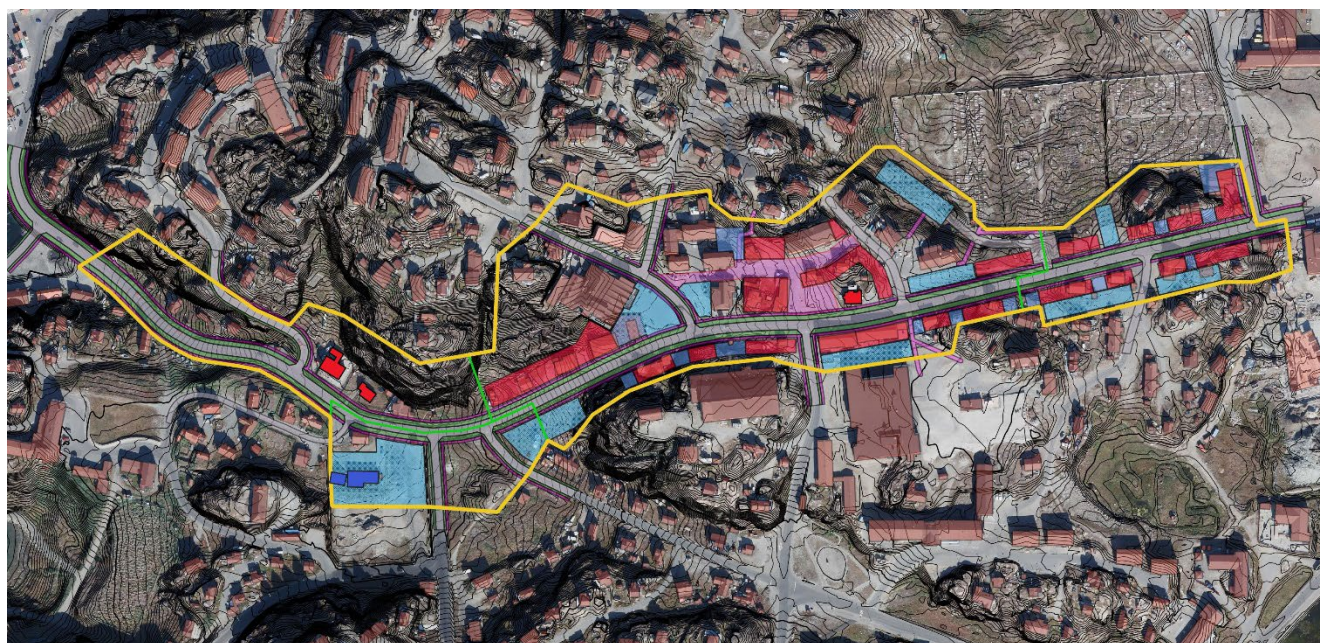


<p>Sanaartukkat nutaat pisiniarfinnut, allaffeqarfinnut inissianullu siunertanut atorneqarsinnaassapput.</p> <p>Illoqarfiup qiterpasissortaata misigisassarsiorfiginissaa qulakkeerumallugu, sanaartukkani tamani init alliit pisiniarfinnut immikkoortinneqarnissaat piumasaqaataavoq, soorluttaaq igalaat folie-mik asserneqaqusaassanngitsut.</p> <p>Quleriinni quleriit siulliat aappaalu pisiniarfittut, allaffeqarfinnut ineqarfittulluunniit atorneqarsinnaassapput.</p>	<p>For at understøtte at der sikres oplevelser i bycentret er det et krav at facaden i stueetagen i alle bygninger forbeholdes butikker og at vinduesflader ikke må tildækkes med folie</p> <p>1 og 2 sal kan anvendes til butikker, kontorer og boliger.</p>
<p><b>Sanaartukkat</b></p>	<p><b>Bebyggelse</b></p>
<p>Kommunip pilersaarusionerfigineqarneranut tapiliussatigut sanaartorfissarpaaluit immikkoortinneqassapput, matumanilu sanaartukkanut pioreersunut atasunik nutaanik sanaartortoqarsinnaassaluni. Sanaartorfissat taakku tamakkiisumik atorluarneqassappata, illunik pioreersunik ingutserisoqartariaqarpoq.</p> <p>Taamaalilluni sanaartorfissat akiatungaaniittut qanitsuararsuilluunniit, 5 meterip iluani, atorluarneqassappata, sanaartorfissanik atuerusuttunik illuutit pigineqartariaqarput.</p> <p>Innuttaasut namminneq iliuuseqarnerisigut illoqarfiup qiterpasissortaata ineriartortinneqassasoq pingaarnertut naatsorsuutigineqarpoq, soorluttaaq ukiorpassuit ingerlanerini ineriartuartinneqassasoq naatsorsuutigineqartoq.</p> <p>Kommunip pilersaarusionerfigineqarnerani tapiliussatigut, sanaartugassat marlunnik pingasunilluunniit quleriilerlugit sanaartorneqassappata, ilaatigut ineqarfittalinnik allaffeqarfittalinnilluunniit pisiniarfinnut sanaartorfissat katillugit 24-t immikkoortinneqarput.</p> <p>Kommunip pilersaarusionerfigineqarneranut tapiliussaq una naapertorlugu, katillugit 16000 m<sup>2</sup>-it missaannik nutaanik sanaartortoqarsinnaalissaaq.</p> <p>Sanaartorfissani nutaani sanaartugassat saqqaat aqquuserngup tungaanut sammitinneqassapput.</p> <p>Tunngaviumik pilersaarut 200 m<sup>2</sup>-imik sinnerneqarpat, sinneruttoq tamakkiisumik atorluarneqarnissaa piumasaqaatitalerlugu sanaartorfissat nutaat napparissumik avinneqarsinnaapput. Imaappoq,</p>	<p>Kommeplantillægget udlægger en række byggefelter, hvor det er muligt at etablere nybyggeri i tilknytning til eksisterende bygninger. Den fulde udnyttelse af disse byggefelter vil indebære fjernelse af eksisterende byggeri.</p> <p>Det er således en forudsætning for udnyttelse af de byggefelter der ligger over eller meget tæt på, indenfor 5 m, at disse bygninger er ejet af dem der ønsker at disponere et byggefelt.</p> <p>Udviklingen af bycentret forventes primært at ske ved private initiativer, og forventes at strække sig over en længere årrække.</p> <p>Samlet udlægger kommuneplantillægget i alt 24 byggefelter til etablering af butikker, med evt. boligarealer eller kontor i 1. sal, hvis bebyggelsen laves i 2 eller 3 etager.</p> <p>I alt vil der kunne etableres ca. 16000 m<sup>2</sup> nyt byggeri i henhold til dette kommuneplantillæg.</p> <p>Byggeri i de nye byggefelter skal placeres med facade i byggeplanen mod vej.</p> <p>De nye byggefelter kan når de overskrider 200 m<sup>2</sup> i grundplan opdeles med en lodret opdeling, på betingelse af at den resterende del kan udnyttes i fuldt ud. Dvs. at byggeri på en del af et byggefelt skal afsluttes mod det resterende byggefelt med en brandmur der muliggør at byggeriet i den anden del af</p>

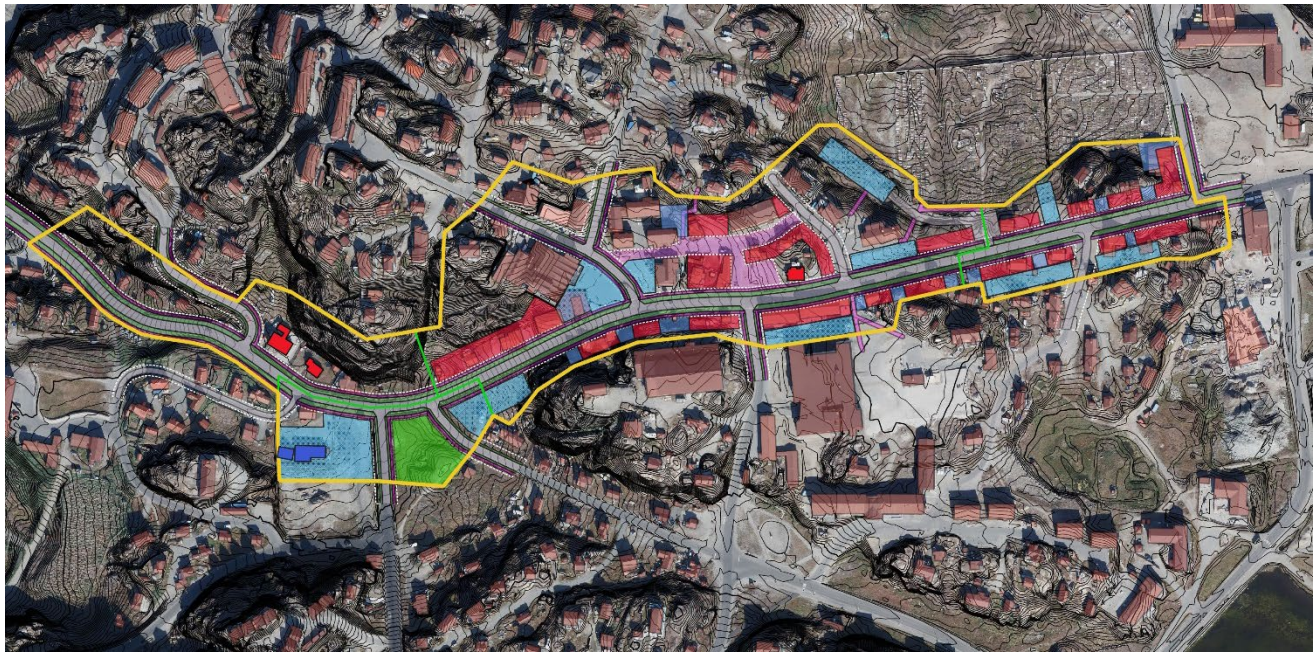
<p>sanaartorfissap aappaani sanaartugassaq sanaartorfissami sanaartukkamut attuutivillugu sanaartorsinnaanngorlugu, ikuallassinnaanngitsumik qammakkamik iigartalerneqassaaq.</p>	<p>byggefeltet kan etableres helt op imod byggeriet.</p>
	
<p>Titartornerini nassuiaat</p>	<p>Signaturforklaring</p>
<p>Sanaartorfissat aappalaartumik qalipaaseqqapput.</p>	<p>Byggefelterne er angivet med rødt.</p>
<p>Illut ingutsigassatut nalunaarsoqqasut, pinngitsaaliissutaanngitsumik isumaqatigiissutigineqarnerisigut ingutserneqassasut naatsorsuutigineqarpoq.</p> <p>Sanaartugassat nutaat angissusissaannut, silatiisa qaliaasalu qallersornissaanni atortussat suut ator neqassanersut pillugit aalajangersakkat, kommunip pilersaaruserfigineqarnerani tapiliussatigut aalajangersarneqarput.</p>	<p>Bygninger der er angivet til nedrivning forventes nedrevet efter frivillig overenskomst.</p> <p>Kommuneplantillægget fastlægger bestemmelser for udformning af nyt byggeri vedr. omfang, valg af materialer, til ydervægge og tagflader</p>
<p>Sanaartornermut atatillugu sanaartorfissami, sanaartorfissat akorngini, sanaartorfissallu eqqaani qaqqajunnaq 3 meterit tikillugit ititigisumut qaartiterneqarsinnaavoq.</p>	<p>I forbindelse med byggeri kan fjeldet nedsprænges i byggefeltets udstrækning, plus arealerne mellem byggefelterne og bag byggefelterne i en dybde på 3 m.</p>

Aqquserngit, pisuinnaat aqquataat, biilinullu inissiiviit	Veje, stier og parkering
<p>Aqqusinersuaq 7 meterinik silissusilimmik ingerlavissalernerqassaaq, aqquserngillu sinneri 6 meterinik silissusilerneqassallutik. Aqquserngit naapiffiini aqqusiornermut atatillugu aqquserngit silinnerusinnaapput.</p> <p>Aqqusinersuaq sinerlugu sanaartorfigeqqusaanngitsoq, aqquserngup qeqqanit uuttorlugu 10 meterinut aalajangersarneqarpoq. Aqqusiuniq tamaat sinerlugu aqqusiuniq 3,5 meterinik sinaakkuserneqassaaq, sumiiffiillu ilaanni ingerlaviup tungaani biilinit inissiivissaqassallunilu, soorlutaaq Aqqusinersuarmit aqquserngup illugiimmik sinaanni aallaavittut 2 meterinik pisuinnarnut aqquseqassalluni. Ullutsinni illut sanaartukkallu 10 meterinik sanaartorfioqqusaanngitsoq malinngimmassuk, silissusissaa ingerlavissaalu allanngortinneqarsinnaassaaq.</p> <p>Aqquserngup sinaakkutaa biilit sivikitsuinnarmik uninngavigisinnaassavaat, bussinut unittarfeqassaaq, qullersuiaqassaaq kussineqarlunilu.</p> <p>Najoqqutassaaq tulliuutoq malillugu kommunip pilersaaruseriorfigineqarnerani tapiliussatigit biilinit inissiivissanik immikkoortitsisoqassaaq:</p> <p>Café, neriniartarfik: Issiavissat quliugaangata biilinit inissiivik ataaseq</p> <p>Pisiniarfiup angissusaa: 25 m<sup>2</sup>-imut biilinit inissiivik ataaseq</p> <p>Tuniniaanermut atatillugu allaffeqarfik, toqqorsivik nioqqutissiorfillu: 50 m<sup>2</sup>-imut biilinit inissiivik ataaseq.</p> <p>Najugaqarfiit: Inissiamut ataatsimut biilinit inissiivik ataaseq.</p> <p>Nunap assingini ilanngussani 2-mit 4-mut biilinit inissiiviit saniatigit, kommunip pilersaaruseriorfigineqarnerani tapiliussatigit biilinit inissiivissat 250-it missaat + aqquserngup sinaanni biilinit inissiiviusinnaasut, sanaartorfinilu biilinit inissiiviusinnaasut katillugit 40-t missaanniittut immikkoortinneqarput.</p> <p>Ineriartortitsinissamik periarfissat tamakkerlugit atorluarneqarpara, biilinit inissiivissatut</p>	<p>Aqqusinersuaq udlægges med en bredde på 7 m kørebane, medens sideveje hertil udlægges i 6 m bredde. I vejkryds kan vejene være bredere i forbindelse med etablering af kanaliseringsanlæg.</p> <p>Langs Aqqusinersuaq fastlægges en byggelinje for fremtidigt byggeri på 10 m mål fra vejmidte. I hele strækningen udlægges en rabat på 3,5 m som nogle steder vil blive opmærket til parkering i kørsels retningen, og den vil kunne anvendes til en tilpasset linjeføring og bredde af fortovet der i udgangspunktet er udlagt i 2 m bredde i begge sider af Aqqusinersuaq. Der er behov for en fleksibilitet i bredde og linjeføring da det ikke er alle bygninger og anlæg der i dag overholder byggelinjen på 10 m.</p> <p>Rabatten vil kunne anvendes til korttids parkering, buslommer, lysmaster og afvanding.</p> <p>Kommuneplantillægget udlægger parkeringsarealer efter følgende norm:</p> <p>Café, restauration: 1 p-plads pr. 10 sidepladser</p> <p>Butiksarealer: 1 p-plads pr. 25 m<sup>2</sup></p> <p>Kontor, lager, produktionslokaler i tilknytning til salg: 1 p-plads pr. 50 m<sup>2</sup>.</p> <p>Boliger: 1 p-plads pr. bolig.</p> <p>I kommuneplantillægget er samlet set udlagt arealer til ca.250 parkeringspladser, + p-pladser der kan etableres i rabatter og p-pladser der kan etableres ved byggefelter, i alt ca. 40 pladser, uden for de egentlige p-arealer der er angivet på kortbilag 2 - 4</p> <p>Et skøn over p-behovet viser behov for i alt 212 p- pladser hvis alle udvidelses muligheder udnyttes. Naturligvis alt efter hvilken anvendelse der vælges for de enkelte bygninger.</p>

<p>pisariaqartinneqartut katillugit 212-iussangatinneqarput. Soorunalimi sanaartukkat ataasiakkaat siunertanut sunut atorineqarnissaat apeqquataassaaq.</p> <p>Pisuinnaat aqquataat immikkoortinneqartoq biilinu inissiivissat atorineqarsinnaanngilaq, kisianni pisuinnaat aqquataata avataani biilinu inissiivimmu inissiivimmiullu ingerlanermi soorunalimi ingerlavigineqarsinnaassalluni, soorlutaaq sumiiffimmi pisiniarfinnu nioqquutissanik assartuinermi ingerlavigineqarsinnaassasoq.</p> <p>Sanaartukkani ataasiakkaani biilinu inissiivissat pisariaqartinneqartussat naatsorsornerini, biilinu inissiivioreersut sanaartorfiit atorineqarnissaanni peerneqarsimannagippata ilanngaatigineqassapput.</p>	<p>Arealet udlagt til gågade kan ikke benyttes til parkering men kan benyttes i forbindelse med kørsel til og fra godkendte p-pladser beliggende uden for gågade arealet, samt kørsel i forbindelse med af og pålæsning af varer til butikker m.v. inden for området.</p> <p>Ved opgørelse af parkeringskrav til et konkret byggeri fradrages allerede etablerede p-pladser i det omfang de ikke fjernes ved udnyttelse af byggefelterne.</p>
--	---

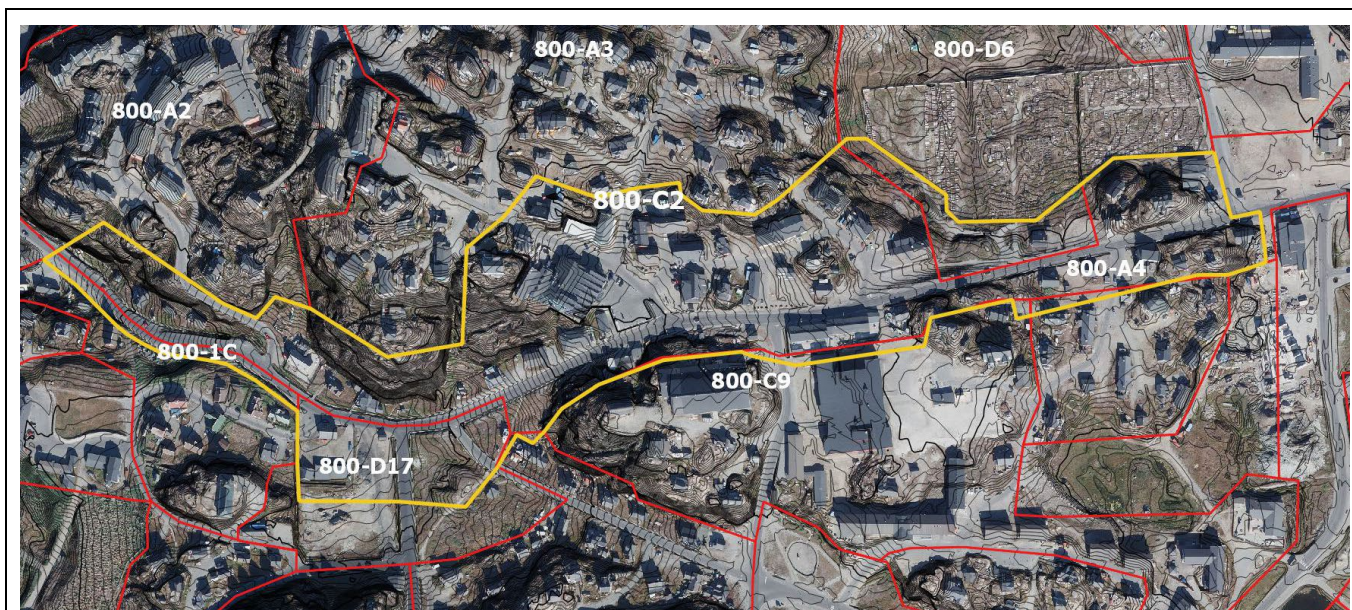


Titartornerini nassuiaat	Signaturforklaring
<p>Biilinu inissiiviit pioreersut nutaallu tungujortumik qaamasumik qalipaateqarput. Sanaartorfissani biilinu inissiivissat tungujukujuttumik qalipaateqarput.</p> <p>Illut ingutserneqartussat naatsorsuutigineqartut tungujortumik taartumik qalipaateqarput.</p> <p>Pisuinnaat aqquataat violette-mik qalipaateqarput.</p>	<p>Eksisterende og nye parkeringsarealer er angivet med lys blå. Parkering ved byggefelterne er angivet med mellemlå farve.</p> <p>Bygninger der forudsættes nedrevet er angivet med mørk blå farve.</p> <p>Gågade, fortove og stier er angivet med violette farver</p>

<p><b>Nunaminertat sanaartorfiunnigitsut</b></p>	<p><b>Ubebyggede arealer</b></p>
<p>Ane Sofiap Aqqusernga sinerlugu sanaartukkat pisuinnaat aqquataannut ataqatigiissilerumallugit, Pisiffiup katersortarfiullu akornanni aqquut qallersorneqarsinnaassasoq eqqarsaatigineqarpoq.</p> <p>Glahnip Aqquataata Saamualillu Aqquataata akornanni nunatami issiaatarfiliortoqarlunilu pinnguarterfiliortoqarsinnaavoq.</p> <p>Iliveqarfimmi ingilluni eqqarsaatersorusaartoqarsinnaanera qulakkeerumallugu, iliveqarfimmi issiaatarfiliortoqarsinnaavoq.</p>	<p>Det påtænkes, at der over tid kan etableres en sammenhængende belægningsflade mellem Pisiffik og forsamlingshuset, så bebyggelsen langs Ane Sofiap Aqq. bindes sammen i gågade forløb.</p> <p>På arealet mellem Glanipp Aqq og Samuelip, kan etableres opholdsarealer og legeplads.</p> <p>Ved kirkegården kan etableres opholdsarealer, så der sikres areal til refleksion ved kirkegården.</p>
	
<p>Titartornerini nassuiaat</p>	<p>Signaturforklaring</p>
<p>Nunatat issiaatarfiusinnaasut qorsummik qalipaateqarput.</p>	<p>Arealer til indretning til ophold er angivet med grønt.</p>
<p><b>Teknikkikkut atortulersuutit</b></p>	<p><b>Tekniske anlæg</b></p>
<p>Periarfissaatillugu sanaartukkat nutaat pisortat innaallagissap erngullu aqquataannut, kuuffissuarnullu attavilerneqassapput, ilaatigullu kiassarnermut aqquutinut.</p> <p>Pisortat kuuffissuarnut attavilernissamut periarfissaatinnagu, imermut mingunnikumut,</p>	<p>Ny bebyggelse skal tilsluttes offentligt elforsyningsanlæg, vandforsyning og kloak, såfremt der er fremført og etableret mulighed herfor, og eventuelt varmforsyning.</p>

<p>anartarfinniillu kuutsitanut katersuivimmik ikkussisoqarnissaanik kommunalbestyrelsi piumasaqarsinnaavoq.</p> <p>Tasinnguuttut, taakkununga ilanngullugu illup qaliaanit imeq kuuttoq, kuuffissuarnut tamanut atugassianut kuutsinneqaqqusaanngilaq, eqqaanilu sanaartukkanut, aqqusinernut, aqqusineeqqanut nunaminertanullu sanaartofiunngitsunut akornutaajunnaarlugit allamat kuutsinneqartassallutik.</p> <p>Periarfissaatillugu erngup innaallagissallu aqquaat kiisalu kuuffissuit, isiginnaarutinut kabelit assigisaallu nunap iluatigoortinneqassapput.</p> <p>Pilersuinermi aqquutit soorlu erngup aqquataa kuuffissuillu sapinngisamik innimigineqassapput, soorlutaaq qallerneqaratillu pallittaalisalerneqassanngitsut. Allat aqquatinik allanngortitsissagaluarpata, tamanna aqquatinik piginnittumut aningaasartuutaassanngilaq.</p> <p>Immikkoortup iluani teknikkut atortulersuutinik inissiisoqarsinnaavoq, matumani immikkoortup pilersorneqarnerani sakkortusaaviit ilanngullugit. Sakkortusaavinnik inissiisoqassatillugu Nukissiorfiit isumasiorneqartassapput.</p>	<p>I tilfælde, hvor det endnu ikke er muligt at tilslutte til offentlig kloak, kan der fra Kommunalbestyrelsens side stilles krav om etablering af tank til opsamling af gråt og sort spildevand.</p> <p>Overfladevand, herunder tagvand, må ikke ledes til offentlig kloak, men skal bortledes således, at der ikke opstår gener for omkringliggende bebyggelse, veje, stier og ubebyggede arealer.</p> <p>Vand-, el- og kloakledninger, Tv-kabler og lignende skal føres under terræn, hvor det er muligt.</p> <p>Forsyningsledninger som vandledninger og kloakledninger skal så vidt muligt respekteres og må ikke overbygges eller befæstes. En evt. tredjeparts omlægning af ledningsanlæg er uden udgifter for ledningsejer.</p> <p>Inden for området kan der placeres tekniske anlæg, herunder transformerstationer til områdets lokale forsyning. Placering af transformerstation skal ske i samråd med Nukissiorfiit, Grønlands Energiforsyning.</p>
<p><b>E. Pilersaarutinit allanut attuumassutaa</b></p>	<p><b>E. Forhold til anden planlægning</b></p>
<p><i>Nuna tamakkerlugu pilersaarusionerq</i></p>	<p><i>Landsplanlægning</i></p>
<p>Kommunip pilersaarusionerfigineqarnerani tapiliussaq nr. 10, nuna tamakkerlugu pilersaarusionermit sunniuteqanngilaq.</p>	<p>Kommuneplantillægget nr. 10 påvirker ikke landsplanlægningen</p>
<p><i>Qeqqata Kommunianut pilersaarusionermit periusissat</i></p>	<p><i>Planstrategi for Qeqqata Kommunian.</i></p>
<p>Kommunip pilersaarusionerfigineqarneranut tapiliussamat matumunnga attuumassuteqartunik, 2014-imit 2018 tikillugu pilersaarusionermit periusissat tulluittunik anguniagaqarpoq:</p> <ul style="list-style-type: none"> <li>• Atuilluarluni illoqarfimmik ineriartortitsinermik suliaqarusuppugut, illoqarfimmillu eqiterutsitsinissaq tapersorsorlugu.</li> <li>• Aqqusinersuaq umiarsualivimmit højskolip tungaanoortoq ineriartortittuarusupparput, illoqarfiup qeqqani aqquutit.</li> </ul>	<p>Planstrategien 2014 til 2018 har følgende mål der er relevante for nærværende kommuneplantillæg:</p> <ul style="list-style-type: none"> <li>• Vi vil arbejde med en bæredygtig byudvikling og understøtte en fortætning af byen.</li> <li>• Vi vil fortsat udvikle Aqqusinersuaq fra havnen til højskolen som byens centrale strøg.</li> <li>• Vi vil sikre bæredygtigt byggeri og renovering med udnyttelse</li> </ul>

<ul style="list-style-type: none"> <li>• Seqerngup nukinga, seqinisaatit, kiassaateqarfiit oqorsaanerlu atorluarnerisigut atuilluartumik sanaartorneq iluarsartuussinerlu qulakkeerusuppagut.</li> <li>• Illoqarfinni, inissiaqarfiit najugaqarfiillu nunataqartitsinertigut, pisuinnarnut aqqusiniliinertigut, pinnguartarfeqartitsinertigut ataatsimoorfiusinnaasutigullu aaqqissuussinertigut orniginarnerulersaaniarpugut.</li> <li>• Utoqqarnut, pitsorluttunut ilaqutariinnullu mikisunik meeralinnut tikikkuminarnerulersaanerit ingerlanniarpavut.</li> </ul>		<p>solvarme, solceller, fjernvarme og isolering.</p> <ul style="list-style-type: none"> <li>• Vi vil gøre boligområderne og byrum attraktive med grønne områder, gangstier, legepladser og torve.</li> <li>• Vi vil prioritere gode adgangsforhold og tilgængelighed for ældre, gangbesværede og småbørnsfamilier.</li> </ul>
<p><b>Kommunip pilersaarusiordfigineqarnera</b></p>		<p><b>Kommuneplanen</b></p>
<p>Kommunip pilersaarusiordfigineqarnerani tunngaviit imarisaalu naapertorlugit, matumani sanaartornerit kommunip pilersaarusiordfigineqarnerani aalajangersakkat malillugit sanaartorneqarnissaasa qulakkeerneqarnissaa ilanngullugu, immikkoortup ineriartortinneqarnissaa kommunip pilersaarusiordfigineqarnerani tapiliussatigut qulakkeerneqassaaq.</p> <p>Pilersaarusiordnermi naapertuutsilerluni Kommunip pilersaarusiordfigineqarnerani tapiliussaq nr. 10, illoqarfiillu immikkoortortaanut xx-i, kommunip pilersaarusiordfigineqarnerani tapiliussamik matuminnga taarserneqarput.</p> <p>Kommunip pilersaarusiordfigineqarnerani tapiliussap matumap inaarutaasumik akuersissutigineqarneratigut, immikkoortut ilaat tulliuuttut naleqqussarneqassapput:</p> <p>800 – D17, GTO pladsi il.il.</p> <p>800 – C9, Minngortuunnguup Atuarfia (Skole 1).</p> <p>800 – A4, Minngortuunnguup Atuarfiata kangiatungaani najugaqarfissiaq</p> <p>800 – D6, Iliveqarfik</p> <p>Taamaalilluni immikkoortup naleqqussarneqarnerata killilersorneqarneratalu naleqqussarneqarnissaat qulakkeerniarneqarluni.</p>		<p>Det er Kommuneplantillæggets formål at sikre, at udviklingen i området foregår i overensstemmelse med kommuneplanens idégrundlag og indhold, herunder sikre, at bygge- og anlægsarbejder udføres efter kommuneplanens bestemmelser.</p> <p>Kommuneplantillæg nr. 10, der bringer overensstemmelse i planlægningen, og lokalplan xx afløses af nærværende kommuneplantillæg.</p> <p>Med den endelige godkendelse af nærværende kommuneplantillæg foretages der en regulering af de tilstødende delområder:</p> <p>800 – D17, GTO pladsen m.v.</p> <p>800 – C9, Minngortuunnguup Atuarfia (Skole 1).</p> <p>800 – A4, Boligområde øst for Minngortuunnguup Atuarfia</p> <p>800 – D6, Kirkegården</p> <p>Så der sikres en overensstemmelse mellem det område der reguleres og afgrænsningen.</p>



Titartornerini nassuiaat	Signaturforklaring
<p>Pilersaarummi matumani immikkoortup ilaa sungaartumik qalipaateqarpoq, siornatigullu immikkoortut ilaat, immikkoortullu ilaat naleqqussarneqarsimasut aappalaartumik qalipaateqarlutik.</p>	<p>Delområdet for nærværende plan er angivet med gult, medens de tidligere delområder og regulerede delområder er angivet med rødt.</p>
<b>Containerit</b>	<b>Containere</b>
<p>Containerit inissinneqarnissaannut aalajangersakkat kommunalbestyrelsimut akuersissutigineqarnikuusut, immikkoortup ilaani atuutissapput.</p> <p>Taamaalilluni ataavartumik atugassanik containerinik inissiisoqarsinnaangilaq, taavalu allannortiterinermut, nutaanillu sanaartornermut atatillugu containerinik inissiinissat Teknikkeqarnermut Aatsitassarsiornermut Avatangiisinullu Ataatsimiititaliamit akuersissutigineqartassasut.</p> <p>Eqqagassanut containerit 600 l-init annertunerusut atorineqassanngillat.</p>	<p>De af kommunalbestyrelsen vedtagne bestemmelser for placering og opstilling af containere vil også være gældende inden for delområdet.</p> <p>Der kan således ikke opstilles containere til permanent brug og containeropstilling i forbindelse med ombygning og nybyggeri skal i hvert tilfælde godkendes af OTM.</p> <p>Til affald må der ikke anvendes containere større end 600 l.</p>
<b>Qimmeqarneq</b>	<b>Hundehold</b>
<p>Qeqqata Kommuniani Qimmeqarneq pillugu aalajangersakkat qaqugukkulluunniit atuuttut immikkoortup ilaanut atuupput.</p> <p>Taamaalilluni immikkoortup ilaani qimmiliveqaqqusaangilaq.</p>	<p>De til enhver tid gældende bestemmelser for hundehold i Qeqqata kommune gælder inden for delområdet.</p> <p>Der kan således ikke etableres nye hundehold indenfor delområdet.</p>

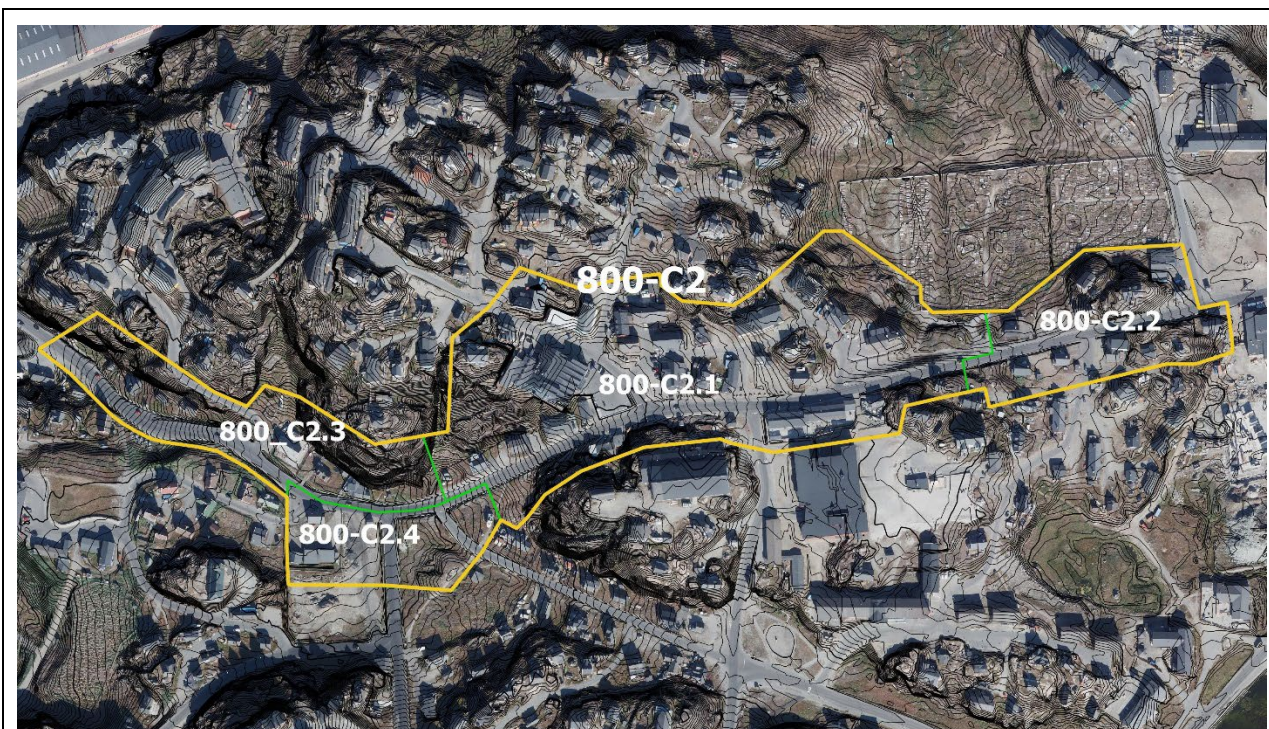


<b><i>Sanaartukkat eriagisassat</i></b>	<b><i>Bevaringsværdig bebyggelse</i></b>
<p>B-17 allanngutsaaliugaavoq.</p> <p>B-17 1907-imi sanaartorneqarpoq, Sisimiunilu utoqqaat peqatigiiffianut atugassanngortinneqarnikuulluni. Siornatigut napparsimmaviunikuullunilu meeqqeriviunikuuvoq, Sisimiullu ineriartornera pillugu oqaluttuarisaanermut tapertaalluinnarluni. Nuummi Nunatta Katersugaasivia akuersitinnagu illu allanngortinneqaqqusaanngilaq.</p> <p>B-276 isikkua allanngortinneqarnikuunngimmat, Det Gule By notat for Sisimiut naapertorlugu eriagisassaavoq. Illu 1930-mi sanaartorneqarpoq.</p> <p>”Gule By notat” nuna tamakkerlugu pilersaarusionermut najoqqutassiaavoq, aatsaallu Namminersorlutik Oqartussat akuersineratigut allanngortinneqarsinnaallutik.</p> <p>B-426, illoqarfiup immikkoortortaanut pilersaarutitigut nr. 2Ca-tigut eriagisassanngortinneqarnikuulluni.</p> <p>Illu 1932-mi sanaartorneqarpoq, illullu sannaamigut sananeqarnerminiilli isikkua pillugu eriagisassanngortinneqarnikuulluni. Kommunalbestyrelsi akuersiteqqaartinnagu illu isaterneqaqqusaananilu silataatigut allanngortinneqaqqusaanngilaq.</p>	<p>B-17 er en fredet bygning.</p> <p>B-17 er opført i 1907 og er i dag overdraget til ældreforeningen i Sisimiut. Tidligere har bygningen fungeret som sygehus og børnehave, og bidrager til fortællingen om Sisimiuts udvikling. Bygningen må ikke ændres uden tilladelse fra Nationalmuseet i Nuuk.</p> <p>B-276 er udpeget som bevaringsværdig i Det Gule By notat for Sisimiut, på grund af dets oprindelige karakter. Bygningen er opført i 1930.</p> <p>Det ”Gule By notat” er et landsplandirektiv der kun kan ændres med Selvstyrets godkendelse.</p> <p>B-426, er i lokalplan nr. 2Ca udpeget som en bevaringsværdig bygning.</p> <p>Bygningen er opført i 1932 og er udpeget som bevaringsværdig på grund af bygningens oprindelige arkitektoniske udstyk. Bygningen må ikke nedrives eller på anden måde gives et ændret ydre uden Kommunalbestyrelsens tilladelse.</p>
<p>Titartornerini nassuiaat</p>	<p>Signaturforklaring</p>
<p>Illu allanngutsaaliugaq aappalaartumik taartumik qalipaaserlugu takutinneqarpoq, illullu eriagisassat aappalaartumik qaamasumik qalipaaserlugit takutinneqarlutik.</p>	<p>Den fredede bygning er vist med mørk rød, mens de bevaringsværdige bygninger er vist med lys rød.</p>
<p><b><i>Nunaminertanik aqutsineq</i></b></p>	<p><b><i>Arealadministration</i></b></p>
<p>Nunaminertanik aqutsineq pillugu qaagukkulluunniit kommunip pilersaarusiorfigineqarneratigut malittarisassat, kommunip pilersaarusiorfigineqarnerani tapiliussami atuupput.</p>	<p>Kommuneplantillægget er omfattet af de til enhver tid gældende retningslinjer for arealadministration, der er fastlagt i kommuneplanen.</p>

<b><i>Sanaartorfigissaaneq</i></b>	<b><i>Byggemodning</i></b>
<p>Aqquuserngit, erngup aqquataanut, kuuffissuarnut kiisalu pisinnaat aqquataanut sanaartorfigissaasitsinissaq, sanaartortitsisut ataasiakkaat namminneq isumagissavaat.</p> <p>Sanaartorfissanut atatillugu biilinit inissiivissaliorneq, isaarialiorneq il.il. kiisalu erngup innaallagissallu aqquataanut, kuuffissuarnullu attavilersinnerit sanaartortitsisunit ataasiakkaannit isumagineqassapput.</p> <p>GTO pladsi katersortarfiullu eqqaani sanaartorfissani arlalinni pisinnaat aqquataanik, biilinit inissiivissamut biilinillu inissiivissanut aqquuserngit sinaakkutaannik pilersitsinissami naleqqusaaanissamilu pingaarnertut sanaartorfigissaanissaq kommunip isumagissavaa. Najooqutassat naapertorlugit piunasaqaatit naammassisinnaaqullugit, biilinit inissiivissat sinnerinut nammineq pilersinneqassapput.</p> <p>Kommuni sanaartorfigissaasitsissappat, sanaartorfigissaasitsisimanermi sanaartorfissat iluaqutissaqalersimasut sanaartorfissami m<sup>2</sup>-i sanaartorneqarsinnaasoq naapertorlugu, sanaartorfigissaasitsinermi aningaasartuutit agguataarneqassapput.</p>	<p>Den enkelte bygherre forestår den interne byggemodning for så vidt angår veje, interne vand- og kloakforsyningsledninger samt stier.</p> <p>Anlæg af parkeringspladser, i sammenhæng med byggefelter, indkørsler m.v. samt tilslutningsledninger til vand, kloak og el, forestås og finansieres af de enkelte bygherrer.</p> <p>Den overordnede byggemodning som etablering og regulering af fortove, rabatter til parkering og parkeringspladser for flere byggefelter ved GTO-pladsen og ved Forsamlingshuset gennemføres ved kommunal foranstaltning. De øvrige p-pladser skal anlægges ved privat foranstaltning for at opfylde p-krav i henhold til normerne.</p> <p>Såfremt der gennemføres kommunale byggemodningsarbejder kan udgifterne hertil fordeles mellem de bygningsejere der får glæde af de udførte arbejder i henhold til de m<sup>2</sup> der kan opføres i de byggefelter der berøres eller får glæde af anlægget.</p>
<b>F. Inatsisitigut atuuffiit</b>	<b>F. Retsvirkninger</b>
<b>Inatsisitigut sunniutaagallartut</b>	<b>Midlertidige retsvirkninger</b>
<p>Kommunip pilersaaruseriorfigineqarneranut imaluunniit kommunip pilersaaruseriorfigineqarnerani tapiliussassatut siunnersuut tamanut saqqummiunneqareerpat, nunaminertat, illut atortulersuutillu pilersaarummut siunnersuummi ilaatinneqartut, sanaartorfigineqassanngillat, inaarutaasumilluunniit pilersaarutip imarisaanut akornutaasumik pilersitsisinnaasumik atornerqaratik.</p>	<p>Når et forslag til en kommuneplan eller et kommuneplantillæg er offentliggjort, må arealer, bygninger og anlæg, der er omfattet af forslaget, ikke bebygges eller i øvrigt udnyttes på en måde, der skaber risiko for en foregribelse af den endelige kommuneplans eller kommuneplantillægs indhold.</p>
<p>Oqaaseqaataasinnaasunut allannguutissatulluunniit siunnersuuteqarnissamut piffissaliussap iluani piffissaagallartillugu takkuttoqarsimangippat, kommunip pilersaaruseriorfigineqarnerani siunnersuummi imaluunniit kommunip pilersaaruseriorfigineqarnerani tapiliussassatut siunnersuummi nunaminertat ilaatinneqartut, kommunip pilersaarutaanut imaluunniit kommunip pilersaaruseriorfigineqarnerani tapiliussamut</p>	<p>Såfremt der efter udløbet af fristen for fremsættelse af bemærkninger og ændringsforslag, ikke er indkommet rettidige indsigelser, kan kommunalbestyrelsen tillade, at et areal, der er omfattet af planforslaget, bebygges eller i øvrigt udnyttes i overensstemmelse med kommuneplanen eller kommuneplantillægget.</p>

<p>naapertuuttumik sanaartornerit allatulluunniit atuinerit kommunalbestyrelsi akuersissutigisinnaavai.</p>		
<p>Kommunip pilersaarusiordfigineqarnerani siunnersuut imaluunniit kommunip pilersaarusiordfigineqarnerani tapiliussassatut siunnersuut tamanut saqqummiunneqarnerata kingorna, aalajangersakkat siuliani taakkartorneqartut, taamaattorli saqqummiussinermit sivisunerpaamik ukiumi ataatsimi atuutilissapput.</p>		<p>Ovenstående bestemmelserne finder anvendelse indtil kommuneplanforslaget eller forslaget til kommuneplantillæg er offentligt bekendtgjort, dog højst 1 år regnet fra forslagens fremlæggelse.</p>
<p><b>Inaarutaasumik inatsisitigut atuuffiit</b></p>		<p><b>Endelige retsvirkninger</b></p>
<p>Kommunip pilersaarusiordfigineqarnerata ingerlanneqarnissaanut kommunalbestyrelsi atuutsitsissaaq, taakkununga nunaminertanik atugassiinerit ilanngullugit.</p> <p>Kommunip pilersaarusiordfigineqarnerata aalajangersagartaa, sanaartukkamik piginnittuusut imaluunniit nunaminertamik atuisuusut sukkulluunniit atuisussaataapput.</p>		<p>Kommunalbestyrelsen skal virke for kommuneplanens gennemførelse, herunder ved tildeling af arealer.</p> <p>Kommuneplanens bestemmelsesdel, er retlig bindende for den til enhver tid værende ejer af en ejendom eller bruger af et areal.</p>
<p>Kommunip pilersaarusiordfigineqarneranik imaluunniit kommunip pilersaarusiordfigineqarneranut tapiliussamik inaarutaasumik tamanut saqqummiisoqareerpat, kommunip pilersaarusiordfigineqarnerani aalajangersagartaanut assortuuttunik, imaluunniit nunaminertanik atugassiisarnermi atugassarititaasunut, immikkut akuersissummik tunniussisoqarsimatinnagu assortuuttumik pissutsinik pilersitsisoqaqusaanngilaq.</p>		<p>Når der er foretaget offentlig bekendtgørelse af den endelige vedtagelse af en kommuneplan eller et kommuneplantillæg, må der ikke retligt eller faktisk etableres forhold i strid med kommuneplanens bestemmelsesdel, eller vilkårene for arealtildeling, med mindre en dispensation er meddelt.</p>

<b>Pingaarnertut aalajangersakkat</b>	<b>Overordnede bestemmelser</b>
<b>Siunertaq</b>	<b>Formål</b>
Imm. 1 immikkoortup ilaata ineriartortinneqarnissaa, ataatsimullu siunertanut atorneqarnissaa qulakkiissallugu – niuertarfiit, pisortat namminersortullu sullissivii, inissiat, pisortat allaffeqarfii suliffeqarfiilu.	Stk. 1. at sikre, at delområdet udvikles og anvendes til fælles formål – detailhandel, offentlig og privat service, boliger, offentlig administration og institutioner.
Imm. 2 immikkoortumi sanaartukkat pioreersut nutaallu allilerneqarnissaannut periarfissiinissaq qulakkeerumallugu, sanaartorfissanik nutaanik immikkoortitsinissaq.	Stk. 2. at udlægge nye byggefelter, der sikrer udvidelsesmuligheder både for områdets eksisterende bygninger og for nye bygninger
Imm. 3 immikkoortumi naammattunik biilnut inissivissaqarnissaa qulakkiissallugu.	Stk. 3. at sikre mulighed for tilstrækkelig parkering i området.
Imm. 4 illoqarfiup qiterpasissortaani Aqqusinersuarlu sinerlugu pisuinnarnut aqutigissaarnissaa qulakkiissallugu.	Stk. 4. at sikre gode adgangsforhold for gående i bycenterområdet og langs Aqqusinersuaq.
<b>Killilersorneqarnera agguataarneqarneralu</b>	<b>Afgrænsning og opdeling</b>
Imm. 1 Kommuniq pilersaarusiortifigineqarnerani tapiliussaq nr. 10-mut immikkoortup ilaa, nunap assingani ilanngussami 1-imi takutinneqartut killilersorneqassaaq.	Stk. 1. Delområdet for kommuneplantillæg 10 afgrænses som vist på kortbilag 1.
Imm. 2. Immikkoortup ilaa immikkuualuttunut tulliuuttut agguataarneqarpoq: 800 – C2.1 800 – C2.2 800 – C2.3 800 – C2.4	Stk. 2. Delområdet opdeles i følgende detailområder: 800 – C2.1 800 – C2.2 800 – C2.3 800 – C2.4



Titartornerini nassuiaat	Signaturforklaring
Immikkoortup ilaa sungaartumik qalipaateqarpoq, immikkuualuttullu qorsummik qalipaateqarlutik.	Delområdet er angivet med gult og detailområderne er angivet med grønt.
<b>Pissutsit pioreersut</b>	<b>Eksisterende forhold</b>
Imm. 1 Immikkoortup ilaa pisiniarfeqarluni, illoqarluni, pisortallu sullissiveqarluni illoqarfiup qiterpasissortaatus ullumikkut atorneqarpoq.	Stk. 1. Del området fungerer i dag som centerområde, med en blanding af butikker, boliger og offentlige servicefunktioner.
<b>Atorneqarnera</b>	<b>Anvendelse</b>
Imm. 1 Immikkoortup ilaa ataatsimut siunertanut kisimi atorneqaqqusaavoq – niuertarfiit, pisortat namminersortullu sullissivii, inissiat, pisortat allaffeqarfii suliffeqarfiilu kiisalu sukisaarsaarnissamat siunertanut.	Stk. 1. Delområdet må kun anvendes til fælles formål – detailhandel, offentlig og privat service, boliger, offentlig administration og institutioner, samt rekreative formål
Imm. 2 Sanaartorfissani tamani sanaartukkani Aqquserngup pisuinnaallu tungaannut sammisuni init alliit pisiniarfinnut atorneqassapput.	Stk. 2. Facade mod vej og gågade i stueetagen i alle byggefelter skal benyttes til butikker.
<b>Sanaartukkat</b>	<b>Bebyggelse</b>
Imm. 1 Pilersaarummi sanaartorfissani, illunik ataatsimik, marlunnik pingasunillu quleriilinnut sanaartorfiusinnaapput.	Stk. 1. I planens byggefelter kan bygninger opføres i 1, 2 og 3 etages højde.

Imm. 2 Pilersaarutitigut sanaartorfissat tamakkerlugit atorneqarpata, 16000 m <sup>2</sup> -it missaannik nutaanik sanaartortoqassaaq.	Stk. 2. Udnyttes byggefelterne i planen fuldt ud, vil der blive opført ca. 16000 m <sup>2</sup> nyt byggeri
<b>Inissaqassusia</b>	<b>Rummelighed</b>
Imm. 1 Immikkoortup ilaani sanaartorfissat tamakkerlugit sanaartorfigineqareerpata, immikkoortumi sanaartortoqaqqissinnaajunnaartutut isigineqassaaq.	Stk. 1. Når de i delområdet udpegede byggefelter er udnyttet betragtes områdets rummelighed som opbrugt.
Imm. 2 Taamaakkaluartoq killiliussatut taaneqartut saniatigut sanaartorfissani tamani annerpaamik 20 m <sup>2</sup> -inik alliliisoqarsinnaavoq, assigisaanilluunniit sanaartorneqarsinnaalluni.	Stk. 2. Der kan dog opføres mindre tilbygninger o.lign. på max 20 m <sup>2</sup> , ved hvert byggefelt ud over den angivne ramme.
<b>Appakaaffissat pilersuinerlu</b>	<b>Adgangsforhold og forsyning</b>
Imm.1 Immikkoortumi sanaartorfissat allallu Aqqusinersuarmit, Qaassuup Aqqusernganit, Ane Sofiap Aqqusernganit, Kaaleeqqap Aqqusernganit, Berthelsenip Aqqusernganit, Mannarsip Aqqusernganit, Aqqaluartaap Aqqusernganit, Saamualip Aqqusernganit, Glahnip Aqqutaaniillu tikinneqarsinnaassapput.	Stk. 1. Adgangen til områdets byggefelter og funktioner skal foregå fra Aqqusinersuaq, Qaassuup Aqq., Ane Sofiap Aqq., Kaaleeqqap Aqq., Berthelsenip, Mannarsip Aqq., Aqqaluartaap Aqq., Saamualip Aqq., Guutaap Aqq. og Glahnip Aqq.
Imm. 2 Sanaartukkat nutaat tamarmik innaallagissamut erngullu aqqutaanut kiisalu kuuffissuarnut attavilerneqassapput.	Stk. 2. Alle nye bygninger skal tilsluttes el, vand og kloak.
<b>Eqqissimatitat eriagisariaqakkallu</b>	<b>Fredede og bevaringsværdige træk</b>
Imm. 1 B-17 allanngutsaaliugaavoq, Nuummilu Nunatta Katersugaasivia akuersitinnagu allanngortinneqaqqusaanani.	Stk. 1. Bygning B-17 er fredet og må ikke ændres uden tilladelse fra Nationalmuseet i Nuuk
Imm. 2 "Det Gule By notat for Sisimiut" naapertorlugu B-276 eriagisassaavoq, Namminersorlutik Oqartussallu akuersitinnagit ingutserneqaqqusaagani.	Stk. 2. Bygning B-276 er udpeget som bevaringsværdig i "Det gule by notat for Sisimiut", og må ikke nedrives uden tilladelse fra Selvstyret.
Imm. 2 Illoqarfiup immikkoortortaanut pilersaarutitigut nr. 2b-tigut B-426 eriagisassaavoq, Kommunalbestyrelsilu akuersiteqqaartinnagu isaterneqaqqusaananilu silataatigut allanngortinneqaqqusaanngilaq.	Stk. 2. Bygning B-426 er udpeget som bevaringsværdig bygning i Lokalplan nr. 2b og må ikke nedrives eller på anden måde gives et ændret ydre uden Kommunalbestyrelsens tilladelse.
<b>Immikkut aalajangersaaffigisat</b>	<b>Klausulerede zoner</b>
Imm. 1 Sisimiuni mittarfimmut tunngatillugu, timmisartut mittarfimmut mikkiartorfiisa tingisarfiisalu nalaat qummut 55,5 meterinik portutigisoq pallinneqaqqusaanngitsoq pillugu immikkut aalajangersakkat immikkoortup ilaani atuupput.	Stk. 1. Delområdet er omfattet af den klausulerede zone omkring Sisimiut Lufthavn i form af den vandrette hindringsfrie flade i kote 55,5.

<p>Imm. 2 Sisimiut illoqarfiani Kangerluarsunnguup kujataatungaani qaqqajunnat 15 meterit tikillugu qaangerlugit sanaartortoqarsinnaanissaanut nalinginnaasumik immikkut akuersissumut, immikkoortup ilaani portussutsimik tassannga qaangiisut ilaatinneqarput. Annerpaamilli qummut 101 meterinik sanaartortoqarsinnaavoq.</p>	<p>Stk. 2. Delområdet er for de dele der gennembryder denne flade omfattet af en generel dispensation for hele Sisimiut By syd for Ulkebugten, til at bygge i en højde af 15 m over naturligt fjeld. Dog højst til kote 101 m.</p>
<p>Imm. 3 Pilersaarut una malillugu portunerpaami sanaartorneqarsinnaasoq qaqqajunnami portussuseq 60-imiippoq, taamaalillunilu immikkut akuersissut unioqqutinnagut portussuseq 75 tikissinnaassallugu.</p>	<p>Stk. 3. Det højest beliggende byggeri der muliggøres med denne plan er beliggende på fjeld i kote 60 og vil således kunne komme op i kote 75, og overholde dispensationen.</p>

<p><b>Aalajangersakkat sukumiinerusut</b></p>	<p><b>Detaljerede bestemmelser</b></p>
<p><b>Pilersaarutip taaguutaa</b></p>	<p><b>Plannavn</b></p>
<p>Sisimiut illoqarfiata qiterpasissortaa</p>	<p>Bycenter i Sisimiut</p>
<p><b>Sanaartukkat annertussusissaat inissisimaffiilu</b></p>	<p><b>Bebyggelsens omfang og placering</b></p>
<p>Imm. 1 Nunap assingini ilanngussani 2-mit 4-mut sanaartorfissani takutinneqartuni, sanaartugassat nutaat taamaallaat sanaartorneqarsinnaapput.</p>	<p>Stk. 1. Ny bebyggelse må kun opføres inden for de på kortbilag 2 – 4 viste byggefelter</p>
<p>Imm. 2 Sanaartorfissani taakkartorneqartuni sanaartornermut atatillugu sanaartorfissat tamakkiisumik atorpeqarnissaat piumasaqaataanngilaq.</p> <p>Nappaarissumik agguataarinikkut taamaallaat sanaartorfissat agguataarneqarsinnaapput.</p> <p>Sanaartorfissap agguataarneqarnerani, sanaartorfissap sinneruttup atorluarneqarnissaa qulakkeerneqassaaq.</p>	<p>Stk. 2. Det er ikke en forudsætning for etablering af byggeri i de angivne byggefelter, at byggefelterne udnyttes i fuldt omfang.</p> <p>Byggefelter kan kun opdeles ved en lodret opdeling.</p> <p>Ved opdeling af et byggefelt skal det sikres at der er mulighed for at udnytte den resterende del.</p>

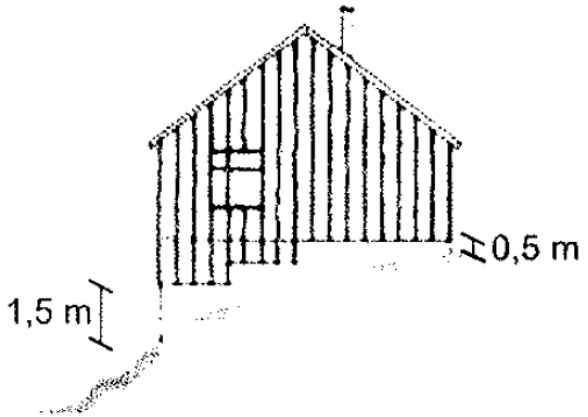




Titartornerini nassuiaat	Signaturforklaring
Sanaartorfissat aappaluttumik nalunaaqqutseqqapput, normullu qaqortuusut allattorsimaffimmut tulliuuttumut innersuussipput.	Byggefelterne er angivet med rødt og numrene med hvidt refererer til listen nedenfor.
<p>Imm. 3 Sanaartorfissat allilerfissat katillugit 17-it, sanaartorfissallu nutaat pingasut immikkoortinneqarput.</p> <p>Sanaartorfissat immikkuualuttuni tulliuuttuniipput, tulliuuttumilu takutinneqartutut quleriinni marlunni pingasuniluunniit m<sup>2</sup>-it sanaartorneqarsinnaallutik:</p> <p>800 – C2.1</p> <p>2.1.1 5400 m<sup>2</sup>, pingasunik quleriilerlugu</p> <p>2.1.2 400 m<sup>2</sup> quleriimmi ataatsimi</p> <p>2.1.3 960 m<sup>2</sup>, marlunnik quleriilerlugu</p> <p>2.1.4 230 m<sup>2</sup>, marlunnik quleriilerlugu</p> <p>2.1.5 1600 m<sup>2</sup>, marlunnik quleriilerlugu</p> <p>2.1.6 1760 m<sup>2</sup>, marlunnik quleriilerlugu</p> <p>2.1.7. 840 m<sup>2</sup>, marlunnik quleriilerlugu</p> <p>2.1.8 900 m<sup>2</sup>, pingasunik quleriilerlugu</p> <p>2.1.9 600 m<sup>2</sup>, pingasunik quleriilerlugu</p> <p>2.1.10 1080 m<sup>2</sup>, pingasunik quleriilerlugu</p> <p>2.1.11 2340m<sup>2</sup>, pingasunik quleriilerlugu</p> <p>2.1.12 600 m<sup>2</sup>, pingasunik quleriilerlugu</p> <p>2.2.13 600 m<sup>2</sup>, marlunnik quleriilerlugu</p>	<p>Stk. 3. Der udlægges i alt 17 udvidelses byggefelter og 3 nye byggefelter.</p> <p>Byggefelterne er beliggende i følgende detailområder og der kan etableres det anførte m<sup>2</sup> fordelt på 1, 2 og 3 etager:</p> <p>800 – C2.1</p> <p>2.1.1. 5400 m<sup>2</sup>, i 3 etager</p> <p>2.1.2. 400 m<sup>2</sup> i 1 etage</p> <p>2.1.3. 960 m<sup>2</sup>, i 2 etager</p> <p>2.1.4. 230 m<sup>2</sup> i 2 etager</p> <p>2.1.5. 1600 m<sup>2</sup> i 2 etager</p> <p>2.1.6. 1760 m<sup>2</sup> i 2 etager</p> <p>2.1.7. 840 m<sup>2</sup> i 2 etager</p> <p>2.1.8. 900 m<sup>2</sup> i 3 etager</p> <p>2.1.9. 600 m<sup>2</sup> i 3 etager</p> <p>2.1.10. 1080 m<sup>2</sup> i 3 etager</p> <p>2.1.11. 2340 m<sup>2</sup> i 3 etager</p> <p>2.1.12. 600 m<sup>2</sup> i 3 etager</p> <p>2.1.13. 600 m<sup>2</sup> i 2 etager</p>



Titartornerini nassuiaat	Signaturforklaring
Sanaartorfissat aappaluttumik nalunaaqutseqqapput, normullu qaartuusut allattorsimaffimmut tulliuuttumut innersuussipput.	Byggefelterne er angivet med rødt og numrene med hvidt refererer til listen nedenfor.
<p>800 – C2.2</p> <p>2.2.1 800 m2, marlunnik quleriilerlugu</p> <p>2.2.2 400 m2, marlunnik quleriilerlugu</p> <p>2.2.3 400 m2, marlunnik quleriilerlugu</p> <p>2.2.4 800 m2, marlunnik quleriilerlugu</p> <p>2.2.5 1080 m2, marlunnik quleriilerlugu</p> <p>2.2.6 600 m2, marlunnik quleriilerlugu</p> <p>2.2.7 400 m2, marlunnik quleriilerlugu</p> <p>2.2.8 600 m2, marlunnik quleriilerlugu</p> <p>Tulliuuttuni immikkuualuttut iluini nutaanik sanaartortoqaqqusaanngilaq :</p>	<p>800 – C2.2</p> <p>2.2.1. 800 m2 i 2 etager</p> <p>2.2.2. 400 m2 i 2 etager</p> <p>2.2.3. 400 m2 i 2 etager</p> <p>2.2.4. 800 m2 i 2 etager</p> <p>2.2.5. 1080 m2 i 2 etager</p> <p>2.2.6. 600 m2 i 2 etager</p> <p>2.2.7. 400 m2 i 2 etager</p> <p>2.2.8. 600 m2 i 2 etager</p> <p>Der kan ikke opføres nyt byggeri i detailområderne:</p>

<p>800 – C2.3 aamma C2.4. Immikkoortup ilaani 800-C2-mi sanaartukkat nutaat katillugit 16.000 m<sup>2</sup>-it missaanniittut sanartorneqarsinnaapput.</p>	<p>800 – C2.3 og C2.4. Der kan i alt opføres ca. 16.000 nye m<sup>2</sup> i hele delområdet 800-C2.</p>
<p>Imm. 4 Sanaartorfissani ataasiakkaani sanaartukkat tulliuttut portussusilerlugit sanaartorneqarsinnaapput: Marlunnik quleriilik: annerpaamik 10 m Pingasunik quleriilik: annerpaamik 13 m. Sanaartorfissani tamani qassinik quleriilerlugit sanaartortoqarsinnaanersoq imm. 3-mi atuarneqarsinnaavoq.</p>	<p>Stk. 4. Der må i de enkelte byggefelter etableres byggeri i følgende højder: 2 etager: max 10 m 3 etager: max 13 m. Det fremgår af stk. 3 hvor mange etager der kan etableres i hvert byggefelt.</p>
<p>Imm. 5 Sanaartukkap portussusaa toqqaviup qaanit uuttoqarsassaaq.</p>	<p>Stk. 5. Bygningshøjde måles fra overkant fundament.</p>
<p>Imm. 6 Toqqaviit pisariaqanngitsumik portunerutinneqassanngillat, imaappoq nunamit uuttoqarsassaaq toqqaviup pukkinerpaaffissaa 0,5 meteriisooq qaangerneqassanngilaq, takuuk matumani ataani titartagaq.</p>	<p>Stk. 6. Fundamenter må ikke gives en større højde end nødvendigt, dvs. at fundamentets mindstehøjde ikke må overstige 0,5 m over oprindeligt terræn jf. tegning herunder.</p>
<p>Imm. 7 Betongimit toqqaviit nunamit uuttoqarsassaaq 1,5 meterinik portunerusut silataani iikkatut qallersorneqassapput, taamaanngippat sanaartugaq tamaat isigalugu toqqavia ersarippallaarunnaarsillugu isikkulerneqassalluni, takuut siuliani titartagaq.</p>	<p>Stk. 7. Betonfundamenter i en højde over 1,5 m – målt fra terræn – skal beklædes som ydervægge eller det skal på anden måde dokumenteres, at fundamenter ikke bliver dominerende for bygningens helhedsudtryk, jf. tegning ovenfor.</p>
	
<p>Imm. 8 Nutaamik sanaartukkani inini allerni pisiniarfiit, aqquinermit pisinnaallunniit aqquaanit iserfigineqariaanngorlugit isaarialerneqassapput.</p>	<p>Stk. 8. Ny bebyggelse skal placeres så der i stueetagen sikres niveaufri adgang til butikkerne fra vej eller fortov.</p>
<p>Imm. 9 Sanaartornermut atatillugu sanaartorfissami, sanaartorfissat akorngini, sanaartorfissallu eqqaani</p>	<p>Stk. 9. I forbindelse med byggeri kan fjeldet nedsprænges i byggefeltets udstrækning, plus</p>

qaqqajunnaq 3 meterit tikillugit ititigisumut qaartiterneqarsinnaavoq.	arealerne mellem byggefelterne og bag byggefelterne i en dybde på 3 m.
Imm. 10 Imm. 6 aamma imm. 7-mi aalajangersakkat malinneqarsinnaappata, nutaamik sanaartortoqartillugu naqqup-iluanik pilersitsisoqarsinnaavoq.	Stk. 10. Der kan etableres kælder under ny bebyggelse, såfremt bestemmelse i Stk.6. og stk. 7 kan overholdes.
Imm. 11 Illut tulliuuttut ingutserneqassapput, taamaalillunilu ikuallassagaluarpata nutaamik napparneqaqqissinnaassanatik. Illut nr. B-33, B-154.	Stk. 11. Følgende bygninger nr. skal nedrives og vil således heller ikke kunne genopføres efter brand. Bygning nr. B 33, B 154.
<b>Sanaartukkap silatimigut isikkua</b>	<b>Bebyggelsens ydre fremtræden</b>
Imm. 1 Matumani allannortiterinerit alliliinerillu ilanngullugit nutaamik sanaartukkat angissutsimikkut, silatiisa isikkui, atortut atorineqartut qalipaattillu eqqaani sanaartukkanut naleqqussarneqassapput.	Stk. 1. Ny bebyggelse, herunder om- og tilbygninger, skal i proportioner, facadeudformning, materiale- og farvevalg tilpasses det omgivende bygningsmiljø.
Imm. 2 Alliliissutit qaliaat, illup qaliaasut uinganerneqassapput, illullu sanaartorneqarnerani atortut atorineqarsimasut assingi atorineqassallutik.	Stk. 2. Tage på nye tilbygninger skal udformes med samme hældning og i samme materiale som den oprindelige bygning.
Imm. 3 Qaliat qasersumik qernertumilluunniit qalissialersorneqarsimassapput.	Stk. 3. Tage i øvrigt skal dækkes med grå eller sort tagpap
Imm. 4. Sanaartukkat sivingasumik illup qaliaqartinneqassapput, assigiimmilluunniit sivingassusilinnik 20 aamma 45 gradinik sivinganilerlugu qaliaqartinneqassallutik.	Stk. 4. Bebyggelsen skal opføres med saddeltag eller tag med ensidig taghældning på mellem 20 og 45 grader.
Imm. 5 Sanaartukkap pioreersup alliliissutillu qaliaani aniinganiliisoqarsinnaasoq. Aniinganerit illu tamaat isigalugu kusanaallisaataanngitsumik inissinneqassapput.	Stk. 5. På eksisterende bebyggelse og ny bebyggelse kan der opsættes kviste i tagfladen. Kviste skal placeres, så de ikke skæmmer bygningens helhedsindtryk.
Imm. 6. Illup iikkersuutai qaqugukkulluunniit aserfallatsaaleqqasutut isikkoqartikkumallugit, atortussanik aserfallatsaalineqarsinnaasunik qallerneqassapput. Tamanna qalipaatinik tamakkiisumik qisunnut matussusiisinnaasunik qalipaatinikkut, cementinik assigisaanillu atuinikkut pisinnaavoq.	Stk. 6. Udvendige vægflader skal dækkes med vedligeholdelsesvenlige materialer, så de til enhver tid fremstår velvedligeholdte. Det kan være træbeklædning med dækkende maling, cementplader og lign.
Imm. 7 Illup qaliaannut saqqaannulluunniit savimerngit alumiiniummilluunniit atorineqassanngillat, taamaattorli seqinisaatinik assigisaanillu ikkussinissami akuerineqassallutik.	Stk. 7. Der må ikke anvendes stål eller aluminiums plader til tag eller facader, men stål accepteres anvendt i forbindelse med opsætning af solpaneler, solceller o. lign
Imm. 8 Saqqaani allagartarsuit angissusaat sanaartukkamut naleqqutissapput, saqqaalu qiviaraanni naleqqussarneqarsimasutut isikkoqassallutik.	Stk. 8. Facadeskiltens størrelse skal tilpasses husets karakter, og skabe en god balance i det samlede facadeudtryk.

Imm. 9 Pisiniarfiit igalaavi nipitissorfigineqaqqusaanatillu assersorneqaqqusaanngillat.	Stk. 9. Tilkøbning eller total blanding af forretningsvinduer må ikke finde sted.
Imm. 10 Allagartarsuit tungaannut allagartarsuarnilu qulliit angallannermut eqqaamiunullu akornutaassanngillat.	Stk.10. Belysning i og på skilte må ikke være til gene for færdsel og naboer.
Imm. 11 Allagartarsuarnik nivinngaassagaanni Qeqqata Kommunanit akuersissuteqaqqaassaaq.	Stk.11. Opsætning af skilte kræver Qeqqata Kommunias tilladelse.
<b>Aqquserngit, pisuinnaat aqquataat, biilinullu inissiiviit</b>	<b>Veje, stier og parkering</b>
Imm.1 Immikkoortumi sanaartorfissat allallu Aqqusinersuarmit, Qaassuup Aqqusernganit, Ane Sofiap Aqqusernganit, Kaaleeqqap Aqqusernganit, Berthelsenip Aqqusernganit, Mannarsip Aqqusernganit, Aqqaluartaap Aqqusernganit, Saamualip Aqqusernganit, Glahnip Aqquataaniillu tikinneqarsinnaassapput.	Stk. 1. Adgangen til områdets byggefelter og funktioner skal foregå fra Aqqusinersuaq, Qaassuup Aqq., Ane Sofiap Aqq., Kaaleeqqap Aqq., Berthelsenip, Mannarsip Aqq., Aqqaluartaap Aqq., Saamualip Aqq., og Glahnip Aqq.
Imm. 2 Najoqqutassaq tulliuuttoq malillugu sanaartorfissani biilinu inissiivissanik pilersitsisoqassaaq:  Café, neriniartarfik: Issiavissat quliugaangata biilinu inissiivik ataaseq  Pisiniarfiup angissusaa: 25 m2-imut biilinu inissiivik ataaseq  Tuniniaanermut atatillugu allaffeqarfik, toqqorsivik nioqqutissiorfillu: 50 m2-imut biilinu inissiivik ataaseq.  Najugaqarfiit: Inissiamut ataatsimut biilinu inissiivik ataaseq.	Stk. 2. Der skal til de enkelte byggefelter etableres p-pladser i henhold til nedenstående norm:  Café, restauration: 1 p-plads pr. 10 sidepladser  Butiksarealer: 1 p-plads pr. 25 m <sup>2</sup>  Kontor, lager, produktionslokaler i tilknytning til salg: 1 p-plads pr. 50 m <sup>2</sup>  Boliger: 1 p-plads pr. bolig
Imm. 3 Nutaanik sanaartornerni imaluunniit nunap assingini ilanngussani 2-mit 4-mut takutinneqartutut biilinu inissiivissaliorqarsinnaavoq. Siunertamut nunaminertani ersarissarneqarsimasuni Qeqqata Kommunian isumaqatigineqaqqaassaaq.	Stk. 3. Parkeringsareal kan etableres umiddelbart ved nybyggeri eller i de på kortbilag 2-4. markerede arealer til formålet efter aftale med Qeqqata Kommunian.
Imm. 4 Nunap assingini ilanngussani 2-mit 4-mut takutinneqartutut, Aqqusinersuarmit aqquserngup illugiimmik sinaani pisuinnaarnut aqqusiornikkut, immikkoortup ilaata iluani aqqutit pitsanngorsaavigineqassapput.	Stk. 4. Der skal inden for delområdet ske en forbedring af adgangsforholdene ved at anlægge fortov langs begge sider af Aqqusinersuaq, som vist på kortbilag 2 - 4.

Imm. 5 Sanaartorfissap eqqaani pisuinnarnut aqqusinissaq, kingusinnerpaamik nutaamik sanaartornermut atatillugu pilersinneqassaaq.	Stk. 5. Anlæg af fortov skal senest ske ud for et byggefelt i forbindelse med etablering af nyt byggeri.
Imm. 6 Pisuinnaat aqputaat piusut pigiinnarneqartussat, kommunip pilersaarusiortifigineqarnerani tapiliussami takutinneqarput. Pisuinnaat aqputaat nunap assingani ilanngussami 3-mi takuneqarsinnaapput.	Stk. 6. I kommuneplantillægget er angivet hvor eksisterende stier skal bibeholdes. Stierne er angivet på kortbilag. 3
<b>Teknikkikkut atortulersuutit</b>	<b>Tekniske anlæg</b>
Imm. 1 Erngup, innaallagissap kiassarermullu aqputit, kuuffissuit, attaveqaatinut il.il. aqputit nunap iluatigoortinneqassapput, aqputillu nunap iluani siaarfissaanni inissinneqartussaammata, sapinngisamik aqqusiniornermut pisuinnaallu aqputissaannik aqqusiornermut atatillugu ilanngullugit eqqarsaatigineqassallutik.	Stk.1. Forsyningsledninger til vand, kloak, el, telekommunikation, varme, osv. skal placeres under terræn, og skal så vidt muligt sammentænkes med vej- og stianlæg, hvor de skal placeres i ledningsgrave.
Imm. 3 Pilersuinermut aqquteqareertillugu periarfissaareertillugulu, sanaartukkat nutaat pisortat imermut innaallagissamut, kuuffissuarnullu aqputaataannut attavilerneqassapput.	Stk. 3. Ny bebyggelse skal tilsluttes offentligt elforsyningsanlæg, vandforsyning og kloak, såfremt der er fremført og etableret mulighed herfor.
Imm. 4 Pisortat kuuffissuinit attavilernissamut suli periarfissaatinnagu imermut mingunnikumut, anartarfinniillu kuutsitanut katersuivimmik ikkussisoqarnissaanik, imaluunniit anartarfiit imaannik aamma imermik errortuivikumik eqqaaneq pillugu avatangiisit pillugit aalajangersakkat malittarisassallu naapertorlugit allatigut imermik mingunnikumik katersuiveqarnissaanik kommunalbestyrelsi piumasaqarsinnaavoq.	Stk. 4. I tilfælde, hvor det endnu ikke er muligt at tilslutte til offentlig kloak, kan der af kommunalbestyrelsens stilles krav om etablering af tank til opsamling af gråt og sort spildevand eller at der etableres anden spildevandsbehandling i henhold til de til enhver tid gældende miljøbestemmelser og regler for bortskaffelse af spildevand og latrin.
Imm. 5. Tasinnguuttut, taakkununga ilanngullugu illup qaliaanit imeq kuuttoq, kuuffissuarnut tamanut atugassianut kuutsinneqassaanngilaq, eqqaanilu sanaartukkanut, aqqusinernut, aqqusineeqqanut nunaminertanullu sanaartofiunngitsunut akornutaajunnaarlugit allamut kuutsinneqartassallutik.	Stk. 5. Overfladevand, herunder tagvand, må ikke ledes til offentlig kloak, men skal bortledes således, at der ikke opstår gener for omkringliggende bebyggelse, veje, stier og ubebyggede arealer.
Imm. 6 Pilersuinermi aqputit soorlu erngup aqputaa kuuffissuillu sapinngisamik innimigineqassapput, qallerneqassaanatillu.	Stk. 6. Forsyningsledninger som vandledninger og kloakledninger skal så vidt muligt respekteres og må ikke overbygges.
Imm. 7 Immikkuualuttut iluini teknikkikkut atortulersuutit inissisoqarsinnaavoq, matumani immikkoortup pilersorneqarnissaanut sakkortusaaviit ilanngullugit. Sakkortusaavinnik inissiisoqassatillugu Nukissiorfiit isumasiorneqartassapput.	Stk. 7. Inden for detailområderne kan der placeres tekniske anlæg; herunder transformerstationer til områdets lokale forsyning. Placering af transformerstation skal ske i samråd med Nukissiorfiit, Grønlands Energiforsyning.

Sakkortusaaviit naqquniitinniarneqartassapput, taamaanngippat nunap qaani sanaartukkaniitinniarneqartassallutik.	Det skal tilstræbes at disse anlæg indbygges i bebyggelsens kælderetage, eller i bygningerne over terræn.
Imm. 8. Sakkortusaaviit naqquni aamma sananeqarsinnaapput, illutulluunniit immikkoortutut annerpaamik 3,5 meterinik portussulerneqarlutik, nunaminertallu 11 m <sup>2</sup> -ip iluani pilersinneqarlutik. Imertartarfiit annerpaamik 2,8 m portussusilerneqassapput, nunaminertamilu 3,0 m <sup>2</sup> -mik atuisinnaallutik. Teknikkikkut atortulersuutitut allanut illut assinganik annertussusilerlugit pilersinneqassapput.	Stk. 8. Transformerstationer kan ligeledes indbygges i kælder, eller etableres som selvstændige bygninger med en maksimal højde på 3,5 m og optage et areal på 11 m <sup>2</sup> . Ventilhuse kan maksimalt have en højde på 2,8 m og optage et areal på 3,0 m <sup>2</sup> . Bygninger til andre tekniske anlæg skal etableres med samme størrelse.
Imm. 9 Assiaqutserneqarsimasumik nunap qaani ”eqqaaveqarfiliisoqassaaq”, tassanilu inissiani ataasiakkaani najugaqartut ataasiakkaat, inissianiluunniit najugaqartut ataatsimoorussamik eqqakkanik immikkoortiterisinnaassallutik. Eqqagassanut containerit annerpaamik 600 l-iussapput.	Stk. 9. Der skal etableres afskærmede ”affaldsstationer” i terræn til affaldscontainere, af en størrelse der muliggør sortering af affaldet fra de enkelte beboerne i de enkelte ejendomme, eller samlet for flere ejendomme. Affaldscontainere må maksimalt være 600 l.
<b>Nunaminertat sanaartorfiunngitsut</b>	<b>Ubebyggede arealer</b>
Imm. 1. Nunaminertat sanaartorfiunngitsut isikkumittut isikkoqartinneqarnissaat qulakkeerneqassaaq, tamatumani naasut qaqqallu nalinginnaasut sapinngisamik allanngortinneqassanatik.	Stk. 1. Ubebyggede arealer skal sikres et naturligt udseende, hvor naturlig beplantning og naturligt fjeld søges bevaret.
Imm. 2. Sanaartorfigissaanermi, sanaartornermilu sapinngisamik nuna mianerineqassaaq. Nuna ajoquserneqarsimasooq ilusaatut iliseqqinneqassaaq, nunaminertamilu qaartiterinikkut assartuinikkulluunniit qaartitikkaniit siammarsimasinnaasut piiarneqassallutik.	Stk.2. Terrænet skal skånes mest muligt under byggemodning og byggeri. Beskadiget terræn skal reetableres og området skal renses for sprængstykker, der måtte være spredt ved sprængning eller transport.
Imm. 3. Qaartiterinermut sanaartorfissagissaanermullu atatillugu nuna naasullu sapinngisamik innarlernaveersaarneqassapput, sanaartukkalluunniit naammassineqarneranut atatillugu nunaminertaq isikkumisut isikkulerseqqissinnaallugu inaalikkallarneqarlutik.	Stk. 3. I forbindelse med sprængning og byggemodning skal den eksisterende muld og vegetation, så vidt muligt bevares eller behandles og opmagasineres på en måde, så terrænet kan reetableres i forbindelse med afslutning af byggeri.
Imm. 4 Eqqaaveqarfiit il.il. pineqartinngagit, nunaminertat ungalusalerneqaqquusaanngillat. Aneerasaartarfiit ungasulalerneqarsinnaapput.	Stk. 4. Der må ikke foretages hegning af arealer, med mindre der er tale om hegning af affaldsgåde m.v. Der kan opsættes hegn omkring terrasser.

<b>Avatangiisinut tunngasut</b>	<b>Miljøforhold</b>
Imm. 1. Sanaartornerup nalaani, nunaminertat sanaartorfiunngitsut sapinngisamik mianerineqassapput. Naasut nunalu innarlerneqarsimasut, isikkumisut ilusininneqaqqissapput.	Stk. 1. Ubebyggede arealer skal under bygge- og anlægsarbejder skånes mest muligt. Beskadiget vegetation skal reetableres.
Imm. 2. Immikkoortup ilaani nipiliortunik, pujuliortunik, tipiliortunik, sajuppillattarnernik allatigulluunnit avatangiisinut akornusersuutaasunik arlaannaannilluunniit ingerlatsisoqaqqusaanngilaq.	Stk. 2. Der må indenfor delområdet ikke udøves nogen form for virksomhed som med støj, røg, lugt, rystelser eller på anden måde er til gene for omgivelserne.
Imm. 3 GTO pladsimi nuna mingutsinneqarsimasoq paasineqarpoq. Mingutsinneqarsimasut siammarterneqarnissaat pinaveersaarniarlugu, biilinu inissiivinnik sanaartornermut atatillugu asfalterneqassaaq.	Stk. 3. Der er konstateret forurening af jorden på GTO-pladsen. Pladsen skal i forbindelse med anlæg af parkeringspladser asfalteres for at forebygge udsivning af forurening fra området.
<b>Sumiiffimmi pilersaarummik aamma / imaluunniit Kommuniq pilersaarusiortifigineqarnerani tapiliussamik atorunnaarsitsineq</b>	<b>Ophævelse af lokalplan og/eller Kommuneplantillæg</b>
Imm. 1 Kommuniq pilersaarusiortifigineqarnerani tapiliussami matumani immikkoortup iluani illoqarfimmut immikkoortumut pilersaarut C2b atorunnaarsinneqassaaq.	Stk. 1. Indenfor nærværende kommuneplantillæggets område ophæves lokalplan C2b.
Imm. 2 Tulliuttuni immikkoortut ilaannut killeqarfiit naleqqussarneqassapput: 800 – D17, GTO pladsi il.il. 800 – C9, Minngortuunnguup atuarfia (Skole 1). 800 – A4, Minngortuunnguup Atuarfiata kangiatungaani najugaqarfissiaq. 800 – D6, Iliveqarfik	Stk. 2. Der foretages en justering af grænserne til følgende delområder: 800 – D17, GTO pladsen m.v. 800 – C9, Minngortuunnguup atuarfia (Skole 1). 800 – A4, Boligområde øst for Minngortuunnguup atuarfia 800 – D6, Kirkegården



<b>AALAJANGERSAKKAP ATSIORNEQARNERA</b>	<b>VEDTAGELSE- PÅTEGNING</b>
Kommunip pilersaarusiordfigineqarnerani tapiliussaq 2018-imi novembarip 22-ani kommunalbestyrelsimit akuersissutigineqarpoq.	Kommuneplantillægget er vedtaget af kommunalbestyrelsen den 22. november 2018
Malik Bertelsen Borgmesteri/Borgmester	Paneeraq Olsen Kommunaldirektør /Kommunimi pisortaaneq



**Nunap assinga nr. 1  
Kortbilag nr. 1**

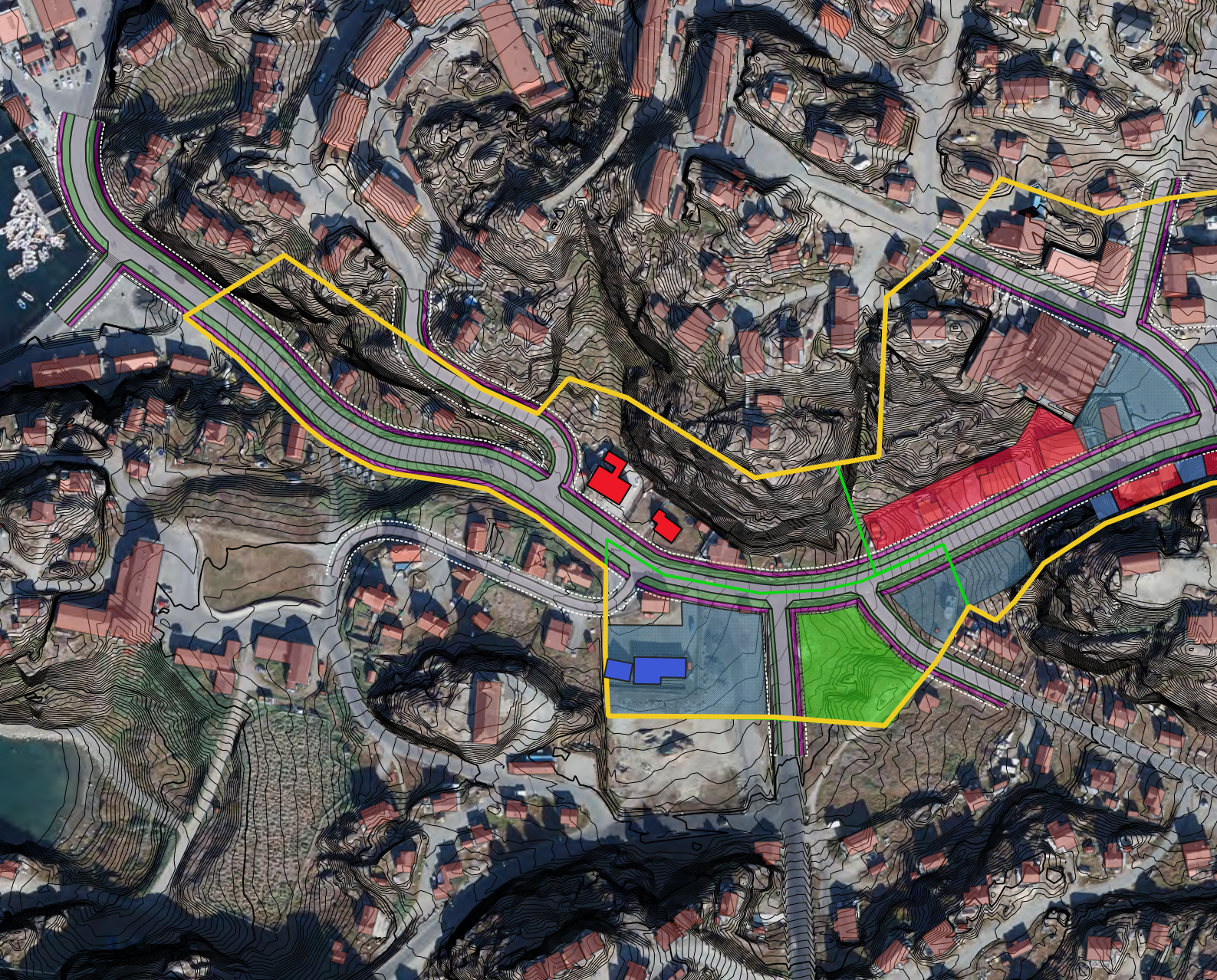
**2012-imit 2024 tikillugu kommunip  
pilersaarusiorgiaqarneranut  
kommunip  
pilersaarusiorgiaqarnerani  
tapiliussaqaq nr. 10**

**Kommuneplantillæg nr. 10 til  
kommuneplan 2012 - 2024**

**Titarnerit nassuiaataat / Signaturforklaring**

- Immikkoortup ilaa / delområde
- Immikkuualuttut / detailområder







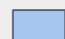



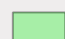


**Nunap assinga nr. 2  
Kortbilag nr. 2**

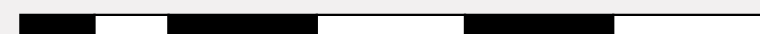
**2012-imit 2024 tikillugu kommunip  
pilersaarusiortfigineqarneranut  
kommunip  
pilersaarusiortfigineqarnerani  
tapiliussaqaq nr. 10**

**Kommuneplantillæg nr. 10 til  
kommuneplan 2012 - 2024**

**Titarnerit nassuiaataat / Signaturforklaring**

-  Immikkoortup ilaa / delområde
-  Immikkuualuttut / detailområder
-  Illut pioreersut / Eksisterende bygninger
-  Sanaartorfissat/ Byggefelter
-  Illut allanngutsaaliukkat eriagisassallu / Fred og bev by
-  Aqqusineq / Vejareal
-  Pisuinnaat aqqutaat / Gågadeareal
-  Pisuinnaat aqqutaat / Fortov
-  Pisuinnaat aqqutaat / Stier
-  Sanaartorfissat eqqaani biilinuut inissiivik/Parkering v. byg
-  Biilinuut inissiivik / Parkering
-  Sanaartorfissanut killigititaq / Byggelinjer
-  Uningasarfik / Ophold
-  Aqquserngup sinaakkutaa / Rabatter
-  Ingutsigassat / Nedrivning

50 0 50 100 150 200 m







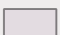



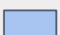





**Nunap assinga nr. 3  
Kortbilag nr. 3**

**2012 - imiit 2024 tikillugu  
kommunip  
pilersaarusiortfigineqarneranut  
kommunip  
pilersaarusiortfigineqaenerani  
tapiliussaqaq nr. 10**

**Kommuneplantillæg nr. 10 til  
kommuneplan 2012 - 2024**

**Titarnerit nassuiaataat / Signaturforklaring**

-  Immikkoortup ilaa / delområde
-  Immikkuualuttut / detailområder
-  Illut pioreersut / Eksisterende bygninger
-  Sanaartorfissat/ Byggefelter
-  Illut allanngutsaaliukkat eriagisassallu / Fred. og bev. byg.
-  Aqqusineq / Vejareal
-  Pisuinnaat aqutaat / Gågadeareal
-  Pisuinnaat aqutaat / Fortov
-  Pisuinnaat aqutaat / Stier
-  Sanaartorfissat eqqaani biilnut inissiivik/Parkering v. byg.
-  Biilnut inissiivik / Parkering
-  Sanaartorfissanut killigititaq / Byggelinjer
-  Uningasarfik / Ophold
-  Aqquserngup sinaakkutaa / Rabatter

50 0 50 100 150 200 m





**Nunap assinga nr. 4**  
**Kortbilag nr. 4**

**2012 - imiit 2024 tikillugu**  
**kommunip**  
**pilersaarusiortfigineqarneranut**  
**kommunip**  
**pilersaarusiortfigineqaenerani**  
**tapiliusaaq nr. 10**

**Kommuneplantillæg nr. 10 til**  
**kommuneplan 2012 - 2024**

**Titarnerit nassuiaataat / Signaturforklaring**

- Immikkoortup ilaa / delområde
- Immikkuualuttut / detailområder
- Illut pioreersut / Eksisterende bygninger
- Sanaartorfissat/ Byggefelter
- Illut allanngutsaaliukkat eriasisassallu / Fred og bev by
- Aqqusineq / Vejareal
- Pisuinnaat aqqutaat / Gågadeareal
- Pisuinnaat aqqutaat / Fortov
- Pisuinnaat aqqutaat / Stier
- Sanaartorfissat eqqaani biilnut inissiivik/Parkering v. byg
- Biilnut inissiivik / Parkering
- Sanaartorfissanut killigititaq / Byggelinjer
- Uningasarfik / Ophold
- Aqquserngup sinaakkutaa / Rabatter

