

Sisimiuni qerititsiveqarfik nutaaq umiarsualivimmillu alliliineq

Qeqqata Kommunianut 2012-imiit 2024 tungaanut Kommunip pilersaarusiortfigineqarneranut kommunip pilersaarusiortfigineqarnerani tapiliussaq nr. 84

Nyt frysehus og kajudvidelse i Sisimiut

Kommuneplantillæg nr. 84 til kommuneplanen for Qeqqata Kommunia 2012 – 2024



Takussutissiaq 1 / Sisimiuni pilersaarusiortfiusoq

Fig. 1 / Planområdet i Sisimiut

Imarisaa / Indhold:	Pagina
1. Pilersaarusiornermi paasissutissat / <i>Plandata</i>	3
2. Kommunip pilersaarusiorfigineqarnerani tapiliussamut taassumalu inatsisitigut sunniutaanut ilisarititsineq <i>/ Introduktion til kommuneplantillæg og dets retsvirkninger</i>	5
3. Pilersaarutip nassuiarneqarnera / <i>Planens redegørelse</i>	8
4. Pilersaarutip pingaarnertut aaqqissuunneqarnera <i>/ Planens hovedstruktur</i>	12
5. Aalajangersakkat pingaarnerit / <i>Overordnede bestemmelser</i>	16
6. Aalajangersakkat sukumiinerusut allat <i>/ Yderligere detaljerede bestemmelser</i>	18
7. Akuersissutigalugu atsiorneqarnera / <i>Vedtagelsespåtegning</i>	23
8. Nunap assinga / <i>Kortbilag</i>	23

1. Pilersaarutínik paasissutíssat

2012-ímit 2024 tíkillugu kommuníp pílísaarusíorfigíneqarneranut kommuníp pílísaarusíorfigíneqarneraní tapíliússaq nr. 84-mut síunnersuut

Pílísaarutíp taaguutaa

Sísimíuni qerítítísviqarfík nutaaq talítarfímmíllu allíllíneq

Suússúsaá

Sísimíuni íllóqarfíup pílísaarusíorfigíneqarneraní ímmíkkoortup ílaanník allanguíníkkut talítarfíup allíllíneqarneratígut nutaamík qerítítísviqarfímmík angísuumík pílírsítíneq.

Pílísaarutíp ímmíkkoortortaa

Sísimíuni ímmíkkoortuup ílaanník 800-B1-ímík píoreersumík allannguíneq.

Pílísaarusíortóq

Qeqqata Kommunía
Tekníkkeqarnermut Avatangiísíníllu
ímmíkkoortortaqarfík
Postboks 1014
3911 Sísimíut
E-mail: sis.otm@qeqqata.gl

telefon: 86 74 60

Síunnersuummík akúersíssuteqarneq

Kommuníp pílísaarusíorfigíneqarneraní tapíliússassatut síunnersuut, 23.11.2023-áni kommunalbestýrelsímit akúersíssutífigíneqarpoq.

Túsarníaaníssamut píffíssaq

Kommuníp pílísaarusíorfigíneqarneraní tapíliússassatut síunnersuut, 27.11.2023-ímiit 29.01.2024-ímut tamanut saqqummiunneqarpoq.

Túsarníaanermí akíssuteqaatít najukkamut qulaaní allássímasumut nássiunneqassapput.

1. Plándata

Forslag til Kommuneplantillæg nr. 84 til Kommuneplan 2012-2024

Planens navn

Nyt frysehus og kajudvidelse i Sisimiut

Type

Byplanmæssig ændring af delområde for etablering af nyt stort frysehus med udbygning af havnekaj i Sisimiut.

Planens respektive område

Ændring af eksisterende delområde 800-B1 i Sisimiut.

Planens konciperet af

Qeqqata Kommunía
Området for Teknik og Miljø
Postboks 1014
3911 Sísimíut
E-mail: sis.otm@qeqqata.gl

Telefon: 86 74 60

Godkendelse af forslag

Forslaget til kommuneplantillægget blev vedtaget i kommunalbestýrelsen den 23.11.2023

Høringsperiode

Forslaget til kommuneplantillægget er i offentligt gennemsyn fra den 27.11.2023 til den 29.01.2024.

Høringssvar skal sendes til ovennævnte adresse.

**Pilersaarummk inaarutaasumik
akuersissuteqarneq**

Kommunip pilersaarusiortifigineqarnerani
tapiliussaq DD.MM.2024-imi
kommunalbestyrelsimit inaarutaasumik
akuersissutigineqarpoq.

Tamanut saqqummiussineq

Kommunip pilersaarusiortifigineqarnerani
tapiliussaq DD.MM.2024-mit atuuttutut tamanut
nalunaarutigineqarpoq.

Endelig godkendelse af planen

Kommuneplantillægget er endelig
godkendt af kommunalbestyrelsen den
DD.MM.2024.

Offentliggørelse

Kommuneplantillægget er offentlig
bekendtgjort som gældende DD.MM.2024.

2. Kommunip pileraaruserfigineqarnerani tapiliussamut taassumalu inatsisitigut atuuffiinik ilisaritsineq

Pileraaruserineq aamma nunaminertat atorneqarnerat pillugit Inatsisartut inatsisaat nr. 17, 17. november 2010-meersoq malillugu, kommunalbestyrelsi pileraaruserinermigut nunaminertanillu aqutsinermigut ingerlatsinermigullu, innuttaasut akornanni pissutsit tamakkiisumik naliliiffigeqqaarnerisigut kommunimi nunaminertat atorneqalertarnissaat pisussaaffigaa.

Taamaattumik pileraaruserinermik tamakkiisumik takunnilersitsisinnaasumik ukiut aqqaneq-marlukkaarlugit kommunimut pileraarut suliarineqartassaaq, tassaasussaallunilu pileraaruserinermi takussutissiaq, kommunimi siunissami tigussaasumik ineriartortitsinermut aqutsisuusussaasoq.

Kommunimi nunaminertat qanoq atorneqarnissaat pillugit, kommunalbestyrelsi kommunip pileraaruserifigineqarnerani aalajangersaasarpoq. Illuliornermi, aqqusinniornermi, aqqusineeqqanik pilersitsinermi, teknikkimut tunngasunik sanaartornermi il.il. qanoq inissiisoqassanersoq, qanorlu ilusiliisoqassanersoq pillugit nunaminertat assigiinngitsut iluini aalajangersagaqarpoq.

Kommunalbestyrelsi aammattaaq inuiaqatigiit ineriartornerat ilutigalugu pisariaqarfiani imaluunnit suliniutinut nutaanut atatillugu immikkoortut ilaat naammakkunnaarpata kommunimut pileraarummik malinnaatitsissalluni pisussaaffeqarpoq. Malinnaatitsineq taanna pileraarummumut allannguutinik ilanngussanilluunniit attuumassutilinnik kommunip pileraaruserifigineqarneranut tapiliussamik

2. Introduktion til kommuneplantillæg og dets retsvirkninger

Efter Inatsisartutlov nr. 17 af 17. november 2010 om planlægning og arealanvendelse, er kommunalbestyrelsen forpligtet til, gennem planlægning at sikre, at arealerne inden for kommunen tages i anvendelse ud fra en samfundsmæssig helhedsvurdering.

Derfor udarbejdes kommuneplanen hvert 12. år som giver et helhedsbillede af planlægningen, og som er det plandokument der styrer den fremtidige fysiske udvikling i kommunen.

I kommuneplanen fastlægger kommunalbestyrelsen bestemmelser for, hvordan arealerne i kommunen skal anvendes. Inden for de forskellige arealer, er der bestemmelser for placeringen og udformningen af bygninger, veje, stier, tekniske anlæg osv.

Kommunalbestyrelsen er også forpligtet til at ajourføre kommuneplanen i nødvendigt omfang i takt med samfundsudviklingen eller når planen på nogle punkter ikke er tilstrækkelig i forbindelse med nye tiltag. Denne ajourføring gennemføres løbende ved tilvejebringelse af tillæg til kommuneplanen med relevante ændringer eller tilføjelser til planen.

ingerlaavartumik ingerlatsinikkut pissaaq.

Kommunip pilersarusiorfigineqarnerani tapiliussaq marlunnik immikkoortortaqrpoq, nassuiaatitaa aalajangersagartaalu.

Nassuiaatitaa kommunip pilersarusiorfigineqarneranut naatsorsuutigisani siunertanillu aamma immikkoortumi pilersarusiornerup sinneranut kommunip pilersarusiorfigineqarnerani tapiliussaq qanoq inissisimanerani naatsumik nassuiaanermik imaqrpoq.

Aalajangersagartaa pilersaarummi piviusunngortitsinermut atatillugu aalajangersakkanik malitsitassanik imaqrpoq. Aalajangersakkat pingaarnertut inissillugit allanneqarput aammalu aalajangersakkat sukumiisunngorlugit allanneqarlutik. Aalajangersakkat tamarmik inatsisinut pituttugaapput, taamaattorli immikkut ittumik pisuni, aalajangersakkanit sukumiinerusunit immikkut akuersisummik tunniussisoqarsinnaavoq.

Kommunip pilersarusiorfigineqarnerani tapiliussamut uunga aamma pilersaarutitut allanut tunngasunut paasissutissat tulliuuttumut saaffiginninnikkut pissarsiarineqarsinnaapput:

Qeqqata Kommunua / Teknikimut
Avatangiisinullu immikkoortortaqrfik
Pilersarusiornermut immikkoortoq

Telefon 86 74 60

E-mail: sis.otm@qeqqata.gl

Inatsisitigut atuuffiugallartut

Kommunimut pilersaarummut tapiliussassatut sinnersuutip tamanut saqqummiunneqareernerani nunaminertat, illut sanaartukkallu sinnersuummi pineqartut illuliorfigineqassanngillat allatigulluunniit kommunimut pilersaarutip imaluunniit kommunimut pilersaarummut tapiliussap

Kommuneplantillægget består af to dele, en redegørelsesdel og en bestemmelsesdel.

Redegørelsesdelen og hovedstrukturdel indeholder en kort beskrivelse af forudsætninger og formål for kommuneplantillægget, anvendelser og hvordan kommuneplantillægget forholder sig til øvrig planlægning i området.

Bestemmelsesdelen indeholder bestemmelser som skal overholdes i forbindelse med planen realisering. Bestemmelserne er delt op i overordnede bestemmelser og eventuelle detaljerede bestemmelser. Alle bestemmelser er juridisk bindende, dog kan der i visse situationer dispenseres fra de detaljerede bestemmelser.

Oplysninger om dette kommuneplantillæg og andre planforhold kan fås ved henvendelse til:

Qeqqata Kommunua
Området for Teknik & Miljø
Planafdelingen

Telefon 86 74 60

E-mail sis.otm@qeqqata.gl

Midlertidige retsvirkninger

Når et forslag til en kommuneplan eller et kommuneplantillæg er offentliggjort, må arealer, bygninger og anlæg, der er omfattet af forslaget, ikke bebygges eller i øvrigt udnyttes på en måde, der skaber risiko for en foregribelse af det endelige kommuneplantillægs indhold (Planlovens

inaarutaasup imarisaanut sioqqutsisutut
isikkoqarsinnaasumik iluaqutiginiarneqassanatik
(Pilersaarusiornermut inatsit § 31)

Oqaaseqaataasinnaasunut
allannguutissatulluunniit
siunnersuuteqarnissamut piffissaliussap iluani,
piffissaq eqqorlugu takkuttoqarsimangippat,
kommunip pilersaarusiordfigineqarnerani
siunnersuummi imaluunniit kommunip
pilersaarusiordfigineqarnerani tapiliussassatut
siunnersuummi nunaminertat ilaatinneqartut,
kommunip pilersaarusiordfigineranut imaluunniit
kommunip pilersaarusiordfigineqarnerani
tapiliussamut naapertuuttumik sanaartorerit
allatulluunniit atuinerit kommunalbestyrelsip
akuersissutigisinnaavai. (Pilersaarusiornermut
inatsimmi § 31 imm. 2.)

Kommunip pilersaarusiordfigineqarnerani
siunnersuut imaluunniit kommunip
pilersaarusiordfigineqarnerani tapiliussassatut
siunnersuut tamanut saqqummiunneqarnerata
kingorna, aalajangersakkat siuliani
taakkartorneqartut, taamaattorli
saqqummiussinnermiit sivisunerpaamik ukiumi
ataatsimi atuutilissapput. (Pilersaarusiornermut
inatsimmi § 31 imm. 3.)

Inaarutaasumik inatsisitigut atuuffiit

Kommunip pilersaarusiordfigineqarnerata
ingerlanneqarnissaanut kommunalbestyrelsi
atuutsitsissaaq, taakkununga ilanngullugit
nunaminertanik atugassiinerit.

Kommunip pilersaarusiordfigineqarnerata
aalajangersagartaa, sukkulluunniit illunik
piginnittunik nunaminertanilluunniit atuisuusunut
pituttortuuvoq (Pilersaarusiornermi inatsimmi §
29 imm. 1 aamma imm. 2)

Kommunip pilersaarusiordfigineqarneranik
imaluunniit kommunip
pilersaarusiordfigineqarnerani tapiliussamik
inaarutaasumik tamanut
saqqummiisoqareerpat, kommunip
pilersaarusiordfigineqarnerani
aalajangersagartaanut assortuuttunik,
imaluunniit nunaminertanik atugassiisarnermi
atugassarititaasunut assortuuttumik pissutsinik,
immikkut akuersissummik
tunniussisoqarsimatinnagu
pilersitsisoqaqqusaanngilaq (Pilersaarusiornermi
inatsimmi § 30).

§31)

Såfremt der efter udløbet af fristen for
fremsættelse af bemærkninger og
ændringsforslag, ikke er indkommet
rettidige indsigelser, kan
kommunalbestyrelsen tillade, at et areal,
der er omfattet af planforslaget, bebygges
eller i øvrigt udnyttes i overensstemmelse
med kommuneplantillægget (Planlovens §
31 stk. 2.)

Ovenstående bestemmelser finder
anvendelse indtil kommuneplanforslaget
eller forslaget til kommuneplantillæg er
offentligt bekendtgjort, dog højst 1 år regnet
fra forslagens fremlæggelse (Planlovens § 31
stk. 3.)

Endelige retsvirkninger

Kommunalbestyrelsen skal virke for
kommuneplanens gennemførelse, herunder
ved tildeling af arealer.

Kommuneplanens bestemmelsesdel er retlig
bindende for den til enhver tid værende
ejer af en ejendom eller bruger af et areal
(Planlovens § 29 Stk. 1 og Stk. 2.).

Når der er foretaget offentlig
bekendtgørelse af den endelige vedtagelse
af en kommuneplan eller et
kommuneplantillæg, må der ikke retligt eller
faktisk etableres forhold i strid med
kommuneplanens bestemmelsesdel, eller
vilkårene for arealtildeling, med mindre en
dispensation er meddelt (Planlovens §30).

3. Pilersaarutip nassuarneqarnera / Planens redegørelse

Pilersaarusiciorfiusoq taassumalu killilersorneqarnera

Pilersaarusiciorfiusoq kitaani umiarsualiviup allissutaanut, inuussutissarsiorfiit/tunisassiorfiit umarsualivimmut attuumassuteqartut aamma sullissinermik siunertallit tamalaat umiarsualiviup immikkoortup ilaanik 800-B1-imik 91.000 kvm-sumik, ullumikkut nunap assingani takussutissiaq 1 naapertorlugu immikkuualuttunut arlalinnut aggulugaasumik pioreersumik pilersaarusiciorfiusoq attuumassuteqarpoq.

Pilersaarummi uani nunaminertaq immikkuualuttup 800-B1.1-p pioreersumi ullumikkut avannamut kippasissortaata ilaani immikkoortup ilaani 800-B1-iittumut 13.400 kvm ilaavoq.

Kommunip pilersaarusiciorfigineqarnerani tapiliussamik matuminnga immikkoortumik annertunngitsumik kitaatungaaniit umiarsualiviup kangiatungaata ilaanut ilaasumut pilersitsissaaq.

Pilersaarusiciorfigineqartoq kujataatungaani qummut inissiaqarfissuarnut 800-A1-nut killeqarfeqassaaq.

Planområdet og dets afgrænsning

Planområdet vedrører en del af det eksisterende delområde 800-B1 på ca. 91.000 kvm, som i dag er opdelt i tre forskellige detailområder, iht. kort fig. 1, til henholdsvis havneekspansion i vest, havnerelaterede erhverv/produktion og diverse serviceformål.

Nærværende plan inddrager et areal på ca. 13.400 kvm, udelukkende fra det eksisterende detailområde 800-B1.1, som i dag udgør den nordvestlige del af delområdet 800-B1.

Med dette kommuneplantillæg skabes et nyt mindre delområde i direkte vestlig forlængelse af kommunekajen og det øvrige havneområde mod øst.

Planområdet grænser i syd op til det store boligdelområde 800-A1.

Sanaartornermi pissutsit pioreersut atornerqarnerilu

Immikkoortoq ullumikkut kommunip umiarsualiviata kitaatungata isuniippoq immamik aamma qaqqamik sivingangaatsiartumik ilaqarluni.

Kommunip umiarsualivii qulaani taaneqartut, umiarsuarnut angisuunik tikittartunik atorluarneqartoq, ilaatigut kilisaassuit takornariartaassuillu tikittartut eqqaassangikkaanni immikkoortup ilaani 800-B1.1-mi pioreersup immikkoortuani annikinnerusumi illoqanngilaq.

Taamaattoq umiarsualerivimmut attuumassuteqartunik aalisakkerivinnik inuussutissarsiuqarnermut umiarsualiveqarnermullu attuumassuteqartunik allanik, takussutissiaq 2-mi takutinneqartumi immikkoortoq pilersaarusiciorfiusumut ilaavoq.

Assimi takussutissiaq 2-mi 3-milu immikkoortumi pissutsit pioreersut takutinneqarput.

Eksisterende bebyggelsesforhold og anvendelse

Området omfatter i dag kommunekajens vestlige ende og består hovedsagelig af hav og den meget stejle fjeldside.

Der er ingen bygninger i dette berørte mindre område af det eksisterende detailområde 800-B1.1, udover det nævnte kommunale kaj anlæg, som bruges aktivt til anløb for de store skibe, bl.a. store trawlere og krydstogtskibe.

Dog eksisterer der et par meget store havnerelaterede fabriksbygninger i det øvrige erhvervs- og havneområde, som ligger op af planområdet som det fremgår af fig. 2.

Fig. 2 og 3 viser foto af områdets eksisterende forhold.



Takussutissiaq 2 / Immikkoortup pilersaarusiortiusup suliffissuaqarfittaani ulapaarfiusumi pissutsit pioreersut.

Fig. 2 / Eksisterende forhold med planområdets kommunale travle industrihavn.



Takussutissiaq 3 / mi asseq immikkoortup pilersaarusiordfigineqarnerani Sallinguit kitaani talittarfiup naanera

Fig. 3 / Foto af eksisterende forhold med planområdets havneafslutning i vest mod Sallinguit.

Tunuliaqutaq, siunertaq pilersaarusiornermullu isiginnineq

Illoqarfimmi aalisartut talittarfiat Sisimiuni kulturikkut oqaluttuarisaanikkullu attuumassuteqangaatsiarpoq. Nunatsinni aalisakkeriveqarnikkut illoqarfiup aalisakkerivia qitiulluinnartutut ilaavoq, aammalu ineriartornermut nutaaliornermullu tunngaviulluinnartuulluni.

Imaani tunisassiatigut pitsaasumik inissisimanermut aammalu aalisartut talittarfiat nuna tamakkerlugu maannamut pitsaasumik inissisimanagera illoqarfiup ineriartorneranut aningaasaqarnikkullu annertuumik isumalluutaavoq. Usingiaasarnerup pitsaassusissaannut aalisarnikkut inuussutissarsuteqarnermut piunasaqaatit nutaaliaasut aammalu kilisaatinut angisuunut nutaaliaasunullu pitsaasumik inissaqartitsilluarneq siunissami illoqarfiup ineriartorneranut periarfissaanullu aalajangiisuusorujussuavoq.

Maannakkut nunarput tamakkerlugu umiarsualerivik anginerpaamik aalisakkeriveqarpoq. Taamaallilluni ilaatigut kommunimi illoqarfiup pilersaarusiordfigineqarneranut pilersaarusiornermilu periusissiaq ilanngullugu illoqarfiup kitaatungaani iluaqutaasussamik talittarfimmik alliliineq nunarsuatsinni piffiit ilaanni aalisakkanik suliffissuaqarnikkut unammillernerusinnaanermut aammalu aningaasaqarnerulernemik naatsorsuutitut qulakkeerinnittuussaaq. Talittarfimmik alliliineq portusuumik quersuumik/qerititsiveqarfimmik automatimik ingerlasumik periarfissiissaaq.

Umiarsualiviup allilerneqarmissaanik kissaataasup piviusunngortinnissaanut ukiorpasuanngortuni kommunimit, politikkikkut illoqarfimmillu pilersaarusiornermut sulianik ilisimasalinnit ilaqarluni suliarineqarpoq. Maannakkut umiarsualivimmi talittarfik umiarsuarnut angisuunut arlalinnut mikivalaarluni tatisimatitsivoq. Umiarsualiviup talittarfiata kitaatungani alliliinikkut

qerititsiveqarfimmik-/quersuarmik pilersitsineq pitsaasumik naammassisaqarsinnaanerulernermik umiarsuarnillu amerlanerusunik tikittoqartarsinnaanissaannik kissaat piviusunngortinneqassaaq.

Ataatsimut pilersaarut umiarsualerivimmi sammisanut illoqarfimmi tamat isiginnittumik sunniivigeqatigiinnermik pilersitsissaaq. Quersuaq pilersinneqartoq ilaatigut qaqqamiit asseqqaneqassaaq, ilutigitillugulu umiarsuarnut tamanut imaanik ilisarnaatitut aammalu nutaaliamik tikilluaqquserpalaartumik pilersitsissaaq. Illoqarfiup aalisakkeriveqarnikkut siuttutut inissisimanagera illoqarfimmut ilisarnaataaqaataasinnaassalluni.

Kommuni aalisakkerivik pillugu apeqquteqaatinik arlalinnik tigusaqarnikuuvoq aammalu inuussutissarsiornermut tunngasutigut aningaasaliinissamut pimoorussisunit maannakkullu soqutiginnittunit kissaatinik pigisaqarluni. Soqutigisaqartut taakkua Sisimiuni aalisarnermik inuussutissarsiuteqartut annertuumillu aningaasaleerususeqartut aningaasaliinissamullu piareersimasut minnerusutut takorloorneqassanngillat, illoqarfiullu ineriartornissaanut aningaasatigut toqajissimasumik inissisimanissamut kajumissaarisuussalluni, kulturikkut inunnulu pissarsiaqartitsisinnaammat. Ineriartornermut siuariartornermullu atatillugu inuutissarsiortut aamma kommuni ataatsimut anguniagaqarput.

Baggrund, formål og strategisk sigte

Sisimiuts kulturelle og historiske betydning er stærkt knyttet til byens vigtige fiskerihavn. Byens fiskeri indtager en central plads som en af landets største fiskerihavne og som stærk dynamo for vækst og innovation.

Sisimiuts byudvikling og økonomi afhænger i høj grad af havens produktive succes og fortsatte status som international effektiv fiskerihavn. Fiskerierhvervets moderne krav til bedste lossemuligheder og højeste kapacitet til de store moderne trawlere, er altafgørende for byens fremtidige udvikling og muligheder.

Havnen rummer i dag landets største fiskefabrik. En effektiv udbygning af bl.a. kommunens vestlige kaj anlæg vil derfor, sammen med kommunens øvrige byplanlægning og planstrategi, være med til at sikre en national fiskeindustriel branche i en tid med øget konkurrence og større økonomiske forventninger. Udbygning af kajen skal skabe mulighed for etablering af et nyt stort automatiseret højlager/frysehus.

Kommunen har i adskillige år arbejdet ihærdigt på at imødekomme ønsket om en større havneudvidelse af kommunekajen, både politisk og byplanfagligt. Den nuværende kaj er for lille til de mange skibes store pres på den beskedne havnekaj. En vestlig udbygning af havnekajen vil sammen med opførelsen af et stort fryse-/lagerbyggeri skabe højere effektivitet, øget produktivitet og indfri ønsket om at lette mulighederne for anløb for de mange store skibe.

Tilsammen vil planen skabe direkte synergi med både de øvrige havneaktiviteter og selve byen som helhed. Etablering af et stort højlager vil delvist blive skjult af fjeldet, og samtidig vil det virke som vartegn og en moderne velkomst til alle skibe fra havet, med stor signalværdi. Det kan være med til at statuere byen som driftig førende fiskeindustriby.

Kommunen har modtaget flere forespørgsler fra fiskeindustrien og der foreligger konkrete erhvervsmæssige investeringsønsker fra seriøse aktører med aktuel interesse. Disse aktørers interesse for involvering i Sisimiuts erhvervsfiskeri med parathed til store investeringer bør ikke undervurderes

og skaber oplagt økonomisk tryghed for byens udvikling, med muligt kulturelt og socialt gunstigt afkast til følge. Erhvervslivet og kommunen har fælles mål mht. udvikling og vækst.

Pilersaarutinut allanut naatsorsuutigisat ataqafigiinnerlu

Pilersaarut una tamarmiulluni 2019-imeersumit kommunip pilersaarusiortifigineqarnerani tapiliussami nr. 37-mit pioreersumit ineriartorteqqitaavoq, taamaalillunilu ataatsimut isigalugu kommunip pilersaarusiortifigineqarnerani tapiliussani siusinnerusukkut aamma kommunip pilersaarusiornissamut isumaani allani naapertuulluni, Pilersaarusiornissamut periusissiaq 2022-mut soorluttaa 2024-miit 2036-ip tungaanut kommunip pilersaarusiortifigineqarneranik suliamik ingerlasumik illoqarfimmi ineriartortitsinissamut takorluukkanik suliniutillu ingerlasut ilanngullugit.

Forudsætninger og kontekst til anden planlægning

Nærværende plan er en aktuel videreudvikling og justering af eksisterende kommuneplantillæg nr. 37 fra 2019. Planer om havneudvidelse matcher godt med kommunens øvrige planlægningsideer, herunder kommunens igangværende byudviklingsvisioner og indsatser iht. Planstrategi 2022-2026, såvel som det pågående arbejde med kommuneplan 2024-2036.

4. Pilersaarutip pingaarnertut aaqqissuunneqarnera

/ Planens hovedstruktur

Pilersaarutip nalinginnaasumik isikkua suliniutillu

Kommunip pilersaarusiortifigineqarneranut tapiliussamut matuminnga immikkoortup ilaani 800-B12-mi immikkoortoq pilersinneqassaaq. Immikkoortup ilaa 13.400 kvm-ip missaaniippoq, immikkuualuttup ilaanut 800-B1.1-mut 92.000 kvm missaaniittumut nunaminertamut pioreersumut ilaareerluni. Tak. Nunap assinga 2.

Taamaalilluni immikkoortup ilaa 800-B1-p immikkuualuttua 800-B1.1 assinganik 13.400 kvm-ip miss. annertusineqassaaq.

Talittarfik pioreersoq qaqqamiit ilaatigut sanaartorfissamut inssiivissanullu inissaqartitsiniarluni qaartiterneqartussamiit immersorneqarluni tallineqassaaq.

Qerititsiveqarfimmut/quersuarmut sanaartorfissaaq anginerusoq Nunap assinga 3 naapertorlugu inissinneqartussaaq pilersinneqassaaq. Aammattaaq umiarsualiviup ilaanut 800-B1 aamma 800-B2-mut atasunik ersarissunik arlalinnik illorsuaqarpoq, taamaattumillu pilersaarutip sananeqarnerani illoqarfimmi sanaartoriaatsimut takussaasuni suliffeqarfissuit anginerusut imminnut atassuteqassallutik.

Planens generelle træk og tiltag

Med dette kommuneplantillæg etableres, iht. Kortbilag 2, et nyt selvstændig delområde 800-B12. Delområdet er på ca. 13.400 kvm, som afstedkommer gennem et areal, som eksisterende detailområde 800-B1.1 på ca. 92.000 kvm afgiver.

Delområde 800-B1s detailområde 800-B1.1 bliver således reduceret med tilsvarende ca. 13.400 kvm.

Den eksisterende havnekaj forlænges ved opfyld fra fjeldet, som delvist nedspænges for at gøre plads til byggefeltet og oplagringsplads.

Der etableres et større byggefelt til frysehus/højlager, som placeres iht. Kortbilag 3. Der er i øvrigt i forvejen flere andre store dominerende bygninger i de tilstødende havnedelområder 800-B1 og 800-B2, hvorfor planens bygning vil indgå i en gruppe af større industribygninger i direkte visuel og byarkitektonisk sammenhæng med hinanden.

Atugassiineq, agguataarineq atuinerlu

Immikkoortup ilaa immikkoortoq B-tut inuussutissarsiorfimmut umiarsualiveqarnermullu siunertanut taamaallaat atugassanngortinneqassaaq. Pilersaarut qerititsiveqarfimmik/quersuarmik angisuumik ataatsimik sanaartorfissatut periarfissiissaaq. Immikkut atuisussaq tassaassaaq aalisakkanik suliffissuaq.

Illut usingiaanermilu talittarfiup killingata, toqqorsiviit ingerlatsinermullu atortut il.il akornanni inissaaqarlunissaq qularnaatsuunissaalu eqqarsaatigalugu sapinngisamik talittarfiup ungasissuanut sanaartorfik inissinneqassaaq. Kujataatungaani sumiiffiup inissaaqarlunissaanut sumiiffimmi qaqqaq qaartitingaatsiarneqassaaq.

Pilersaarummi immikkoortup ilaa imartaqangaatsiarpoq, pilersaarummi uani talittarfiup tallinissanut immersorneqartussaaq. Nunap assinga 3-mi qaqqamik qaartiterinissaq kiisalu talittarfissap immersorneqarnissaanut inissisimaffissaq nalunaaqutsersoqqavoq.

Disponering, inddeling og anvendelse

Delområdet udlægges udelukkende som B-område til erhvervs- og havneformål. Planen muliggør opførelse af en enkelt større bebyggelse som frysehus/højlager. Den specifikke anvendelse er fiskeindustri.

Bebyggelsen placeres så langt tilbage fra kajen som muligt, for at skabe god og sikker plads mellem bygning og kajkant til losning, oplagring og drift mv. For at maksimere pladsen nedspænges en del af områdets fjeld mod syd.

En væsentlig del af planområdet består af vandareal, som i denne plan opfyldes ifm. forlængelse af kajen. Kortbilag 3 viser markeret områder for nedspængning af fjeld samt linjeføring for opfyld til ny kaj.

Pilersaarutip illoqarfimmik pilersaarusionermi atortut isaterinerlu

Pilersaarut immikkoortunik annikitsualuttaqarpoq umiarsualiveqarfimmut kommunip pilersaarusionerfigineqarneranut tapiliussamut ilassutilittut isikkoqarluni.

Pilersaarutip immikkoortuani qerititsivissuarmut/quersuarmut sanaartorfissap atuuffissaa annertusiniarlugu L-tut isikkoqartumik takissuseqarpoq. Kitaatungaata isuniit 110 m-sut takissuseqarpoq 22 m-risullu silissuseqarluni. Immikkoortoq kangiatungaata isuanut 35m-risut silissuseqarpoq.

Immikkoortumi sanaartorfik katillugu 2.615 kvm-uvoq illullu qimerlua ilanngullugu annerpaamik 25-m-sut portussuseqartussaalluni. Tamanna umiarsualiveqarfimmi ersarissumik angissutsimigullu pitsaasumik illumik pilersitsinissamut periarfissiisaaq. Illu qaqqap 33 m-tut portussusillip tunuani toqqoqqakannernissaanut immikkoortoq qaqqamit qaartitikkamiit 5 meterisut ungasitsigisumut inissineqassaaq.

Taamaallilluni illorsuaq illoqarfiup qitiusoqarfianiit annerusumik ersarisuussanngilaq, minnerunngitsumillu qaqqap portusuup talittarfeqarfik tamangajaat avatangiiserissallugu. Avataaniit illorsuup angissusia takuneqarsinnaassaaq sumiiffimmilu qattunerasaangaatsiartumut, talittarfiup inissisimavigisaanut kusanartumik inissisimassalluni.

Sanaartorfiup saniatigut, talittarfimmut pioreersumut toqqaannartumik alliliinermi umiarsualiviup talittarfia tallisneqassaaq, taamaallilluni talittarfik atoruminarnerulerlunilu tikikkuminarnerulissalluni. Qaqqap qaartitserneranit ujaqqanik alliliinerup pinissaa innersuussutaavoq.

Ingerlatsineq eqqarsaatigalugu sanaartorfiup aamma talittarfiup allilernerqartup imminnut tapertariillutik ataqatigiinnissaat eqqarsaataavoq.

Pilersaarut qulaani taaneqartut saniatigut immikkoortunik allanik imaqanngilaq.

Pilersaarummi immikkortoq isaterinissamik ilaqanngilaq.

Planens byplanmæssige komponenter og sanering

Planen består af ganske få elementer og har karakter som supplerende plan til kommuneplantillægget for det centrale havneområde.

Planområdet byggefelt til det store frysehus/højlager er et langstrakt L-formet felt for at øge funktionaliteten. Det måler 110 m i længden og 22 m bredt i den vestlige ende. I den østlige ende er feltet 35 m bredt.

Feltets areal er i alt 2.615 kvm og bygningen må maksimalt være 25 m i højden inkl. taget kip. Dette giver mulighed for at skabe en tydelig bygning i massiv størrelse i havneområdet. Feltet placeres i en afstand på 5 m til den nedsprængte fjeldside, for at bygningen bliver næsten skjult bag det 33 meter høje tilstødende fjeld.

Den store bygning vil således ikke synes væsentlig fra bykernen, set i lyset af det høje fjeld som omgiver det meste af kajområdet. Fra havet vil bygningens størrelse blottes og give en flot effekt med det meget kuperede område, hvori kajen er placeret.

Udover byggefeltet kan der ske en udvidelse af havnekajen som en direkte forlængelse af eksisterende kaj, således at kajen bliver mere anvendelig og tilgængelig. Selve udvidelsen anbefales at ske med stenmateriale fra nedsprængningen af det tilstødende fjeld.

Bebyggelsen og den udvidede kaj tænkes driftsmæssigt at understøtte hinanden og virke funktionelt i sammenhæng.

Planen indeholder ikke yderligere komponenter end de ovennævnte.

Området er med planen ikke til genstand for sanering,

Eqqissimatitsinermik aamma eriaqisassanut pissutsit kiisalu qanganitsat nunap ilagilersimasai

Pilersaarutip immikkoortuani eqqaaniluunniit maannakkut eqqissimatitaqaranilu eriaqisassanik illutoqaqanngilaq.

1900-kkut siqqullugit qanganitsat, eqqissimatitsisarneq aamma allatigut kulturikkut eriaqisassanik kulturikkut kingornussatut illersuineq pillugu Inatsisartut Inatsisaat nr. 11, 19. maj 2010-meersoq naapertorlugu passunneqassapput. Tapiliussatut pilersaarut qanganitsanik eqqaassutissanik imaaliallaamaq peerneqarsinnaanngitsunik nalunaarsugaasunik eqquinngilaq. Qaartiterinermut sanaartorfingissaanermulluunniit atatillugu qanganitsanik saqqummertoqassagaluarpat, illoqarfimmi katersugaasivik aammalu Nunatta Katersugaasivia Atuagaateqarfialu attavigineqassapput.

Frednings- og bevaringsmæssige forhold samt jordfaste fortidsminder

Der er ingen fredet eller bevaringsværdige bygninger i planområdet eller i umiddelbar nærhed.

Fortidsminder fra før 1900 er omfattet af Inatsisartutlov nr. 11 af 19. maj 2010 om fredning og anden kulturarvsbeskyttelse af kulturminder. Plantillægget berører ikke registrerede fortidsminder. Skulle der mod forventning dukke fortidsminder op under sprængning og byggemodning skal det lokale museum og National museum og arkiv øjeblikkeligt underrettes.

Sanaartorfissagissaaneq

Pilersaarut ataatsimut suliniutaavoq talittarfiullu tallinissaanut, qaqqamik qaartiterinissamut allanullu sanaartorfissagissaanissanut aningaasartuutit siunissami nunaminertamik piginnittunit soorlu aningaasaliisunit/sanaartortunit tamakkiisumik aningaasalersorneqarnissaat siunnersuutaavoq.

Byggemodning

Planen er et samlet projekt og udgifter til både kajudvidelse, nedsprængning af fjeld og øvrige udgifter til byggemodning foreslås fuldstændigt afholdt af fremtidig arealindehaver som investorer/bygherre.

5. Pingaarnertut aalajangersakkat

"Pilersaarusiortarneq nunaminertanillu atuineq pillugit Inatsisartut inatsisaat nr. 17, 17. novembari 2010-meersaq" (Pilersaarusiortarneq pillugu inatsit) naapertorlugu kommunip pilersaarusiortifigineqarnerani tapiliussami pilersaarusiortifiusumut aalajangersakkanik matumuunakkut kommunalbestyrelsi aalajangersaavoq.

Aalajangersakkat aalajangersakkanut pingaarnertut aalajangersakkanullu sukumiisunut avitaapput.

Aalajangersakkat tamarmik inatsisinut pituttugaapput, taamaattorli pissutsini immikkut ittuni, aalajangersakkanit sukumiisunit immikkut akuersissummik tunniussisoqarsinnaavoq. Aalajangersakkat pingaarnertut pilersaarummi tunngaviusumik tunngaviupput, taamaattumillu aalajangersakkanit taakkunannga immikkut ittumik akuersissuteqartoqarsinnaanngilaq.

§ 1 Immikkut siunertat atorineqarnissaalu

Pilersaarutip immikkoortui agqualunneqassapput, Nunap assinga 2 naapertorlugu tullinguuttuni immikkoortut ataani siunertat aamma atorineqarnisaannut aalajangiussat.

Imm. 1 Immikkoortup ilaa 800-B12 13.400 kvm-ip missaaniittoq inuussutissarsiortnermut umiarsualivimmullu siunertanut pingaarnertut aalisakkanik suliffissuarmut atugassatut immikkoortunngortinneqassaaq.

Imm. 2 maannakkut pilersaarutaasoq piviusunngortinniarlugu immikkuualuttup ilaa pioreersoq 800-B1.1, kommunip pilersaarusiortifigineqarnerani tapiliussaq nr. 37, kitaatunganut 13.400 kvm missaanik annertusineqassaaq.

§ 2 - Sanaartukkap suussusaa, portussuseq aamma annertussuseq

Pilersaarusiortifiusumi sanaartorfissamik annertunerusumik immikkoortitsisoqassaaq ukuusunik: sussusia, portussuseq aamma annertussuseq:

5. Overordnede bestemmelser

Kommunalbestyrelsen fastlægger hermed bestemmelser for kommuneplantillæggets planområde i henhold til "Inatsisartutlov nr. 17 af 17. november 2010 om planlægning og arealanvendelse" (Planloven).

Bestemmelserne er opdelt i overordnede bestemmelser og detaljerede bestemmelser.

Alle bestemmelser er juridisk bindende, dog kan der under visse betingelser dispenseres fra de detaljerede bestemmelser. De overordnede bestemmelser udgør planens principielle indhold, og der kan derfor ikke meddeles dispensation fra disse bestemmelser.

§ 1. Specifikke formål og anvendelser

Planområdet inddeles, iht. Kortbilag 2, i følgende underområde med fastlagt formål og anvendelse:

Stk. 1. Delområde 800-B12 etableres som nyt område på ca. 13.400 kvm til erhvervs- og havneformål med specifik fiskeindustriel anvendelse.

Stk. 2. Eksisterende detailområde 800-B1.1, iht. kommuneplantillæg nr. 37, reduceres i vest med ca. 13.400 kvm for at realisere nærværende plan.

§ 2. Bebyggelses art, højde og omfang

I planområdet udlægges et større byggefelt af følgende art, højde og omfang:

Imm. 1 Pilersaarummi immikkoortup ilaa 800-B12-mi sanaartorfissaaq 01 quersuartut/qerititsivittut annerpaamik 25 metersut portussuseqartoq, qaliaq ilanngullugu sanaartorfissaaq 2220kvm-sut annertussuseqarpoq, tak. Nunap assinga 3.

§ 3 Inissaq sinneruttoq

Imm. 1 Pilersaarusiortifigineqartoq talittarfiullu allilerneru piviusunngoriarpit pilersaarusiortifiusoq tamakkiisumik ataatsimut immikkoortuussaaq, kingornalu eqiterinermut alliliinissamullu periarfissaarutissaaq.

§ 4 Eqqissisimatitat eriagisariaqakkallu kiisalu qanganitsat

Pilersaarusiortifiusumi illunik eqqissisimatitanik eriagisassanillu peqanngilaq.

§ 5 Isumannaallisaaanermut killeqarfiliussat

Pilersaarusiortifiusumi immikkut aalajangersaaffigisat atuupput.

Imm. 1. Mittarfiup eqqaani immikkut ittumik aalajangersagaqarpoq, mittarfiup tallisutaatut atuuttunik, narlorissup iluani aamma nunap immamit qatsinnerussusianut aalajangiussat iluanni mikkiartornermi qangattalerneru akomutaasoqaaqunagu.

§ 6 Angallanneq aqquuserngillu

Imm. 1 Sanaartorfigisaaq umiarsualiveqarfiliu ataatsimut suliffissuaqarfittut killilimmik aqquteqarnissaa eqqarsaataammaat nutaamik aqquuserniortoqassanngilaq. Immikkoortoq talittarfimmu pioreersumut kangimut atassuserneqassaaq.

§ 7 Illoqarfimmik nutarsaaneq isaterinerlu

Pilersaarut sanaartugaalluni ineriartortitseqqiinermu tunngavoq taamaalillunilu illoqarfimmik nutarsaanerunanilu isaterinerunngilaq.

§ 8 Immikkoortukkaartumik alliliineq

Pilersaarut immikkuualuttukkaartortaqaanngilaq.

Stk. 1. I planens delområde 800-B12 etableres et nyt byggefelt 01 til højlagelager/frysehus i maksimal højde på 25 m inkl. tag med et byggefeltsareal på 2220 kvm jf. Kortbilag 3.

§ 3. Restrummelighed

Stk. 1. Planområdet vil, efter realisering planens byggefelt og kajudvidelse, udgøre et fuldt udbygget samlet område, og efterlader herefter ikke mulighed for yderligere fortætning og udbygning.

§ 4. Fredede og bevaringsværdige træk samt fortidsminder

Der forefindes ingen fredede eller bevaringsværdige bygninger i planområdet.

§ 5. Sikkerhedszoner

Planområdet er underlagt gældende klausulerende zoner.

Stk. 1. Der er fastlagt klausulerede zoner omkring lufthavnen i form af hindringsfri flader som består af, dels et horisontalt plan og en konisk flade, og dels af ind- og udflyvningsflader i banens forlængelse.

§ 6. Trafik og vej

Stk. 1. Der etableres ikke ny vej i området da byggefeltet og havnearealet tilsammen tænkes udnyttet som industriområde med begrænset adgang. Området tilkøbes det eksisterende kajområde med adgang i øst.

§ 7. Byfornyelse og sanering

Planen vedrører nyudvikling med nye anlæg og er således ikke genstand for hverken byfornyelse eller sanering.

§ 8. Etapevis udbygning

Planen indeholder ikke etaper.

6. Aalajangersakkat sukumiinerusut allat

§ 9 Sanaartorfiup inissisimavia, containerit il.il.

Imm. 1 § 5-imi aalajangersakkat pingaarnarit naapertorlugit, Nunap assinga ilanngussaq 3 naapertorlugu pilersaarummi sanaartorfissaq pilersaarusiork eqqorlugu inisseqjissarneqassaaq.

Imm. 2 Nunap assinga 3 naapertorlugu aqutissap ulorianartuunnginnissaa qulakkeerniarlugu sanaartorfiup qaqqallu akorna 5 meterimik akunneqassaaq.

Imm. 3 Pisariaqartitsineq naapertorlugu toqqaannartumik aalisakkanik suliffissuarmit aamma tunisiasiorfimmitt atugassatut immikkoortup ilaani containerinik inissiisoqarnissaanut akuersissuteqartoqassaaq.

§ 10 Sanaartukkap ilusaanik ersarissaaneq

Imm. 1 Sanaartukkap ilusiligaanera L-tut isikkoqassaaq tak. Nunap assinga 3.

Imm. 2 Sanaartorfik tamakkerlugu 110 meterisut takissuseqarpoq. Sanaartorfiup kujataatungaata isuanit sinaata takissusia 100 m. silissusaa 22 m. Sanaartorfiup kangiatungaanut isuanut takissusia 15 m. sanimut 35 m.

§ 11 Sanaartukkap ilusaa, atortut aamma isikkuatigut ersarissuseq

Pilersaarusiorkfigineqartoq umiarsualiviup ilaanut pingaaruteqarpoq. Sanaartukkap anginerujussuanut qitiusoqarfimmilu inissisimanera illoqarfiup ilaata saqqumineranut naleqquttumik illuliornermi kusanartuliornissamut immikkut piumasaaqatit aallaaviupput:

Imm. 1 Sanaartukkap avammut sammivia, imaappoq talittarfiup tungaanut, 22,2 m. qaangerlugu portussuseqaqqusaanngilaq.

Imm. 2 Saqqaa qaliaalu qillarluttuussapput. Taamatuttaaq qaffasissumik pitsaassuseqassaaq sannaq ersarissuulluni.

6. Yderligere detaljerede bestemmelser

§ 9. Placering af byggefelter, containere mv

Stk. 1. Planens udlagte byggefelt, jf. overordnede bestemmelser § 5, skal placeres nøjagtigt i planområdet iht. Kortbilag 3.

Stk. 2. Der skal iht. Kortbilag 3 sikres en fri farbar afstand mellem byggefeltet og fjeldet på mindst 5 m.

Stk. 3. Der gives tilladelse til opstilling af containere i nødvendigt omfang i delområdet, i direkte tilknytning til områdets anvendelse til fiskeindustri og -produktion.

§ 10. Præcisering af byggefeltets udformning

Stk. 1. Byggefeltets udformning skal være L-formet jf. Kortbilag 3.

Stk. 2. Byggefeltet er 110 m i total længde. I feltets vestlige ende, har 100 m af langsiden en bredde på 22 m. I feltets østlige ende, har 15 m af langsiden en bredde på 35 m.

§ 11. Bygningens udformning, materialer og visuelle fremtræden

Planområdet udgør en vigtig del af havnen. Bygningens massive størrelse og centrale placering begrundet specifikke og yderligere krav til følgende arkitektoniske fremtræden af hensyn til bydelens udtryk:

Stk. 1. Bygningens nordfacade, dvs. facade mod kajen, må ikke overstige 22,2 m i højde.

Stk. 2. Facader og tag skal fremstå matte. De skal endvidere være af høj kvalitet med synlig struktur.

Imm. 3 Saqqaata atortui, qalipaatai allagartallu kommunimi pilersarusiormut immikkoortortamit akuerisaassaaq.

Imm. 4 Sanaartukkap ersarissumik isikkussaa kommunip pilersarusiormut immikkoortortaniit akuerisaassaaq.

Imm. 5 Qalipaataa qarsupallaqqunagu qalipaatiit ersarissut seqinermut qarsortikkuminaatsuussapput.

Imm. 6 Qalipaatiit qinngorneqartillutik qaammartartut atorneqassanngillat.

Imm. 7 Aniinganerit, ilassutit, napasuliat, risalittit, aniinganersat saqqaaniluunniit aniinganerit akuerisaanngillat.

Imm. 8 Saqqai assinik kulturikkut ilisarnaatinik ikkussivigineqarsinnaapput.

Imm. 9 Qaliata qalipaataa ataasiinnaassaaq qasersoq imaluunniit qernertoq.

Imm. 10 Qalia sivingasuussaaq annikitsumik sivinganertaqarluni.

Imm. 11 Sanaartugaaq tulluarsagaalluni toqqissisimanartumillu akuliusalerlugu uuttugaalluartsuussaaq, taamatuttaaq umiarsualivitoqqap pioreersup avatangiiisanut ataqqinnittumik iluseqassalluni.

Imm. 12 Toqqaviup pukkinerpaamik portussusissaa nunamiit 0,5 m portunerussanngilaq.

Imm. 13 Toqqaviit nunamit 1,5 m. portunerusut illup iikkersuutaatut iikkersorneqassapput.

Imm. 14 Aneerasaartarfiit qalianilu aneerasaartarfiit inertequtaapput.

§ 12 Nunatat Sanaartorfiunngitsut

Imm. 2. Nunaminertat sanaartorfiunngitsut atorneqanngitsullu isikkumittut isikkoqartinneqarnissaat qulakkeerneqassaaq, tamatumani naasut qaqqallu nalinginnaasut sapingisamik allanngortinneqassanatik.

Imm. 3. Sanaartukkat, silamiiffissat nunaminertallu sanaartorfiunngitsut

Stk. 3. Facaders materialer, farver og skilte skal godkendes af kommunens planafdeling.

Stk. 4. Bygningens visuelle fremtræden godkendes af kommunens planafdeling.

Stk. 5. Synlige farver skal have høj lysægthed, således at farven ikke falmer hurtigt.

Stk. 6. Der må ikke anvendes fluorescerende farver.

Stk. 7. Kviste, tilbygninger, tårne, risalitter, karnapper eller andre større facadefremspring tillades ikke.

Stk. 8. Facader kan evt. tilføjes billedkunstneriske elementer.

Stk. 9. Tag skal være ensfarvet gråt eller sort.

Stk. 10. Tag skal være saddeltag med svag hældning.

Stk. 11. Bygningen skal være harmonisk og roligt velproportioneret med et stilrent islæt, og endvidere respektere det eksisterende gamle havnemiljø.

Stk. 12. Fundamentets mindstehøjde ikke må overstige 0,5 m over terræn.

Stk. 13. Betonfundamenter der er højere end 1,5 m over terræn, skal beklædes som ydervægge.

Stk. 14. Altaner og tagterrasser tillades ikke.

§ 12. Friarealer

Stk. 2. Ubebyggede og uudnyttede arealer skal sikres et naturligt udseende, hvor naturlig beplantning og naturligt fjeld søges bevaret.

Stk. 3. Arealer omkring bebyggelser, opholdspladser og på friarealer skal holdes

eqqaanniittut nunaminertat
eqqiluutsuutinneqarlutillu
torersuutinneqassapput.

Imm. 4. Nunap ilusaa sanaartorfissagissaanermi
sanaartornerullu nalaani sapinngisamik
mianersuunneqassaaq. Nunap ilusaa
ajoquserneqarsimasooq ilusaatut
ilusileqqinneqassaaq, nunaminertamilu ujaqqat
aseqqukut qaartiterinermeersut
assartuinikkulluunniit siammarsimasinnaasut
piiarneqassapput.

§ 13 Umiarsualiveqarfiit anginerit allat inissisimaffissaat aamma ilusilersornissaat

Imm. 1 Pilersaarummi talittarfik pioreersukkut
toqqaannartumik talliliilluni nutaamik
talittarfiliornissaq, Nunap assinga 2-mi
takuneqarsinnaasutut inissillugu.

§ 14 Avatangiisinut tunngasut

Imm. 1 Inatsisit atuuttut naapertorlugit
avatangiisinut pissutsit suliarineqassapput,
taassuma ataani avatangiisitigut akuersissutit.

Imm. 2. Sanaartornermi atorussat aamma
nukissiornermut aaqqiissutit nukissamik
sipaarutitallit atoroneqarnissaat
tamaviaarutigineqassaaq.

§ 15 Teknikkimut atorfulersuutit attaveqaasersuutillu

Pisariaqarpat periarfissaqarpallu sanaartugaq
imermut, kuuffinnut, kiassaateqarfimmiit
kissamik innallagissamillu pilersuiner
mut atuuttunut attavilerneqassaaq.

Imm. 2 Immikkoortup ilaani 800-C28-mi
sanaartukkat 04-47 imm. 1-mi piumasaqaatiniiit
peerneqarput.

Imm. 3. Igaffimmit uffarfimmillu imeq
errortuutikoq aamma perusersartarfimmit
imikoq kuuffissuakkut kuutsinneqassapput.
Nunap qaavani imeq kuuttoq, tassunga
ilanngullugu illut qaavinit kuuttoq,
kuuffissuakkut kuutsinneqarani kussiamut
kuutsinneqassaaq, immikkoortup ilaanili illunut
allanut, aqqusineeqqanut, nunaminertanullu
sanaartorfigineqanngitsunut
akornutaanngitsumik kuutsinneqassalluni.

Imm. 4 Eqqagassanik suliaqarneq kommunip
eqqaavilerinerneq maleruaqqusaanut

rene og ryddelige.

Stk. 4. Terrænet skal skånes mest muligt
under byggemodning og byggeri.
Beskadiget terræn skal reetableres og
området skal renses for sprængstykker, der
måtte være spredt ved sprængning eller
transport.

§ 13. Placering og udformning af øvrige større havneanlæg

Stk. 1. Med planen anlægges ny havnekaj i
direkte forlængelse af den eksisterende
havnekaj med placering som vist i Kortbilag
2.

§ 14. Miljøforhold

Stk. 1. Miljøforhold skal håndteres i henhold
til gældende lovgivning, herunder
nødvendige miljøtilladelser og -
godkendelser.

Stk. 2. Der tilstræbes anvendt
energibesparende byggematerialer og
energiløsninger.

§ 15 Tekniske anlæg og tilslutning

Stk. 1. Ny bebyggelse skal tilsluttes vand,
kloak, fjernvarme og elforsyning i det
omfang dette er udlagt og muligt.

Stk. 2. Í delområde 800-C28 er
byggefelterne 04-47 undtaget af kravet i stk.
1.

Stk. 3. Alt gråt og sort spildevand skal
afledes via kloak. Overfladevand og
drænvand må ikke ledes til kloak, men skal
bortledes således, at der ikke opstår gener
for omkringliggende bebyggelse, veje, stier
og ubebyggede arealer.

Stk. 4. Affaldshåndtering skal ske i henhold til
den kommunale affaldsvedtægt.

naapertuuttumik pissaaq.

Imm. 5 Pilersaarusiortiusumi pilersuinermut aqutit tamarmik sapinngisamik nunap iluatigoortinneqassapput aammalu aqqusinerik, aqqusineeqqanik eqqarsaateqarnermi ilanngunneqassallutik, pilersuinermut aqutini assatani inissinneqassallutik. Pilersuinermut aqqummik atortulersuummik pioreersumik allannguisinnaaneq pilersuinermut aqqummik piginnittumut aningaasartuutaassanngilaq aammalu pilersuinermik aqqummik piginnittumik isumasioqatigiinnikkut taamaallaat pisinnaavoq.

Imm. 6. Teknikkikkut atortulersuutitut illut kisimiittut minnerusut Nukissiofinnik Qeqqata Kommunianillu isumasioqatigiinnikkut inissinneqassapput, sanaartukkallu sinnerinut mianerinnittumik ilusilersorneqassallutik. Teknikkikkut atortulersuutitut illut kisimiittut annerpaamik 4 m. portussuseqartinneqassaput aammalu nunaminertamik 12,5 m²-mik atuisinnaallutik.

§ 16 Atulersinnissaa

Imm. 1. Immikkoortumi pilersaarusiortiusumi nutaamik sanaartornerit pisortat pilersuinerannik attavilerneqarnissaat qulakkeertinnagu atulerneqassanngillat.

Imm. 2. Nutaamik sanaartukkat pisortat pilersuinerannut attaveqartutut isigineqalernissaat sioqqullugu, Nukissioffiit pilersuinermut atortulersuutaannut attavimmik akuerisaasumik allaganngukkamik pigisaqartoqassaaq.

§ 17 Aalajangersakkat immikkut ittut

Aalajangersakkanik immikkut ittunik atuuttoqanngilaq.

§ 18 Illoqarfimmi immikkoortumut pilersaarummik aamma kommunip pilersaarusiortifigineqarnerani tapiliussamik atorunnaarsitsineq

Imm. 1 Kommunip pilersaarusiortifigineqarnerani tapiliussamik nr. 82-imik inaarutaasumik akuersissuteqarnermi kommunip pilersaarusiortifigineqarnerani tapiliussamik

Stk. 5. Alle forsyningsledninger i planområdet skal så vidt muligt fremføres under terræn og sammentænkes med vej- og stianlæg, hvor de skal placeres i ledningsgrave. En eventuel omlægning af eksisterende ledningsanlæg er uden udgift for ledningsejer og må kun ske i samråd med ledningsejer.

Stk. 6. Mindre selvstændige bygninger til tekniske anlæg skal placeres i samråd med Nukissioffiit og Qeqqata Kommunian, og udformes under hensyntagen til øvrig bebyggelse. Selvstændige bygninger til tekniske anlæg må maksimalt have en højde på 4 meter og optage et areal på 12,5 m².

§ 16 Ibrugtagning

Stk. 1. Ny bebyggelse i planområdet må ikke tages i brug før tilslutning til offentlig forsyning er sikret.

Stk. 2. Før ny bebyggelse betragtes som tilsluttet den offentlige forsyning, skal der foreligge en skriftlig godkendelse af tilslutninger til Nukissioffiits forsyningsanlæg.

§ 17. Særlige bestemmelser

Ingen særlige bestemmelser er gældende.

§ 18. Ophævelse af lokalplaner og kommuneplantillæg

Stk. 1. Ved endelig vedtagelse af nærværende kommuneplantillæg nr. 84 ophæves de kommuneplantillæg og lokalplaner som er omfattet af dette

matuminnga ilaatinneqartut kommunip
pilersaarusiorgineqarnerani tapiliussat
sumiiffimmullu pilersaarutit
atorunnaarsinneqassapput. 2012-imit 2024
tikillugu Qeqqata Kommunianut kommunip
pilersaarusiorgineqarneranut tapiliussaq nr. 37
matumani kommunip
pilersaarusiorgineqarneranut tapiliussami
immikkoortut ilaat atorunnaarsinneqassapput.

kommuneplantillæg. Dermed ophæves
Kommuneplantillæg 37 til kommuneplanen
for Qeqqata Kommunian 2012-2024 for de
dele som er omfattet af nærværende
kommuneplantillæg.

7. AALAJANGERSAKKAP ATSIORNEQARNERA

Kommunip pilersaarusiortfigineqarnerani tapiliussaq 2024-mi **DD.MM**-imi kommunalbestyrelsimit inaarutaasumik akuersissutigineqarpoq

Malik Berthelsen
Borgmesteri /
Borgmester

7. VEDTAGELSESPÅTEGNING

*Kommuneplantillægget er endeligt vedtaget af kommunalbestyrelsen **XX.XX**.2024*


Hans Christian Sværd
Kommunimi pisortaneq /
Kommunaldirektør

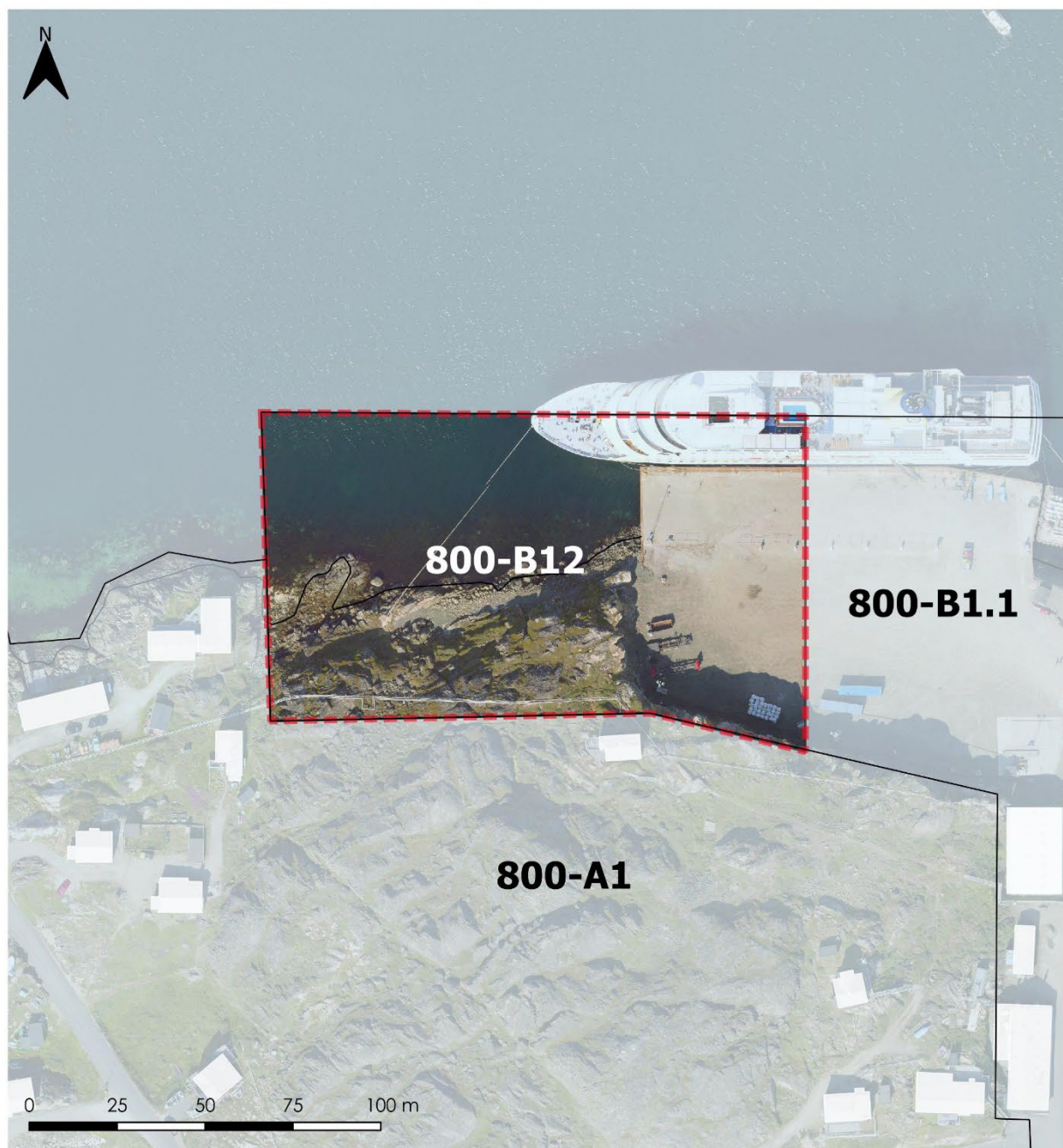
8. Nunap assingi / Kortbilag



Nunap assinga 1 - / Kortbilag 1 - Eksisterende forhold

 Illut pioreersut / Eksis. bygninger

 Immikkoortut (immikkuualuttut) / Delområde (detailområde)



Nunap assinga 2 - / Kortbilag 2 - Fremtidige forhold

 Illut pioreersut / Eksis. bygninger

 Immikkoortut / Delområde



Nunap assinga 3 - Illustrationsplan/ Kortbilag 3 - Illustrationsplan

- | | |
|---|--|
|  Opfyldningsareal til ny kaj |  Nunaminertat sanaartor
fiusinnaalersussat nutaat
/ Nye byggefelter |
|  Illut pioreersut / Eksis. bygninger | |
|  Immikkoortut / Delområde | |
|  Udsprængning fjeld | |