

**Qeqqata Kommunianut 2012-imiit 2024 tikillugu Kommunip
pilersaarusiortfigineqarneranut kommunip pilersaarusiortfigineqarnerani tapiliussa
nr. 80**

Immikkoortup ilaa 700-C11, 700-E14 – Maniitsumi ujaqperivitoqqap eqqaani
qiterisaqarfik

Kommuneplantillæg nr. 80 til kommuneplanen for Qeqqata Kommunia 2012 – 2024

Delområde 700-C11, 700-E14 – Centerområde ved gammelt stenbrud i Maniitsoq



**Qeqqata Kommunianut 2012-imiit
2024 tikillugu Kommunip
pilersaarusiortfigineqarneranut
kommunip
pilersaarusiortfigineqarnerani
tapiliussaq
nr. 80**

Kommunip pilersaarusiortfigineqarnerani
tapiliussaq uannga suliarineqarpoq:

Qeqqata Kommunia
Teknikqarnermut Avatangiisinullu
immikkoortortaq
Postboks 1014, Guutaap Aqq. 5
3911 Sisimiut
E-mail: qeqqata@qeqqata.gl

Telefon: 70 21 00

Siunnersuummik akuersissuteqarneq

Kommunip pilersaarusiortfigineqarnerani
tapiliussassatut siunnersuut, 27.04.2023-anni
kommunalbestyrelsimit akuersissutigineqarpoq.

Tusarniaanissamut piffissaq

Kommunip pilersaarusiortfigineqarnerani
tapiliussassatut siunnersuut, 08.05.2023-imiit
03.07.2023-imut tamanut tusarniutigineqarpoq.

**Pilersaarummik inaarutaasumik
akuersissuteqarneq**

Kommunip pilersaarusiortfigineqarnerani
tapiliussaq 24.08.2023-imi
kommunalbestyrelsimit inaarutaasumik
akuersissutigineqarpoq.

Tamanut saqqummiussineq

Kommunip pilersaarusiortfigineqarnerani
tapiliussaq 13.10.2023-mit atuuttutut tamanut
nalunaarutigineqarpoq.

**Kommuneplantillæg nr. 80 til
kommuneplanen for Qeqqata
Kommunia 2012 – 2024**

Kommuneplantillægget er udarbejdet
af:

Qeqqata Kommunia
Området for Teknik og Miljø
Postboks 1014, Guutaap Aqq. 5
3911 Sisimiut
E-mail: qeqqata@qeqqata.gl

Telefon: 70 21 00

Godkendelse af forslag

Forslaget til kommuneplantillægget blev
vedtaget i kommunalbestyrelsen den
27.04.2023.

Høringsperiode

Forslaget til kommuneplantillægget er i
offentlig høring fra den 08.05.2023 til den
03.07.2023.

Endelig godkendelse af planen

Kommuneplantillægget er endelig godkendt
af kommunalbestyrelsen den 24.08.2023.

Offentliggørelse

Kommuneplantillægget er offentlig
bekendtgjort som gældende 13.10.2023.

Kommunimut pilersaarusiordfigineqarnerani tapiliussaq sunaava?

Pilersaarusiordneq aamma nunaminertat atorineqarnerat pillugit Inatsisartut inatsisaat nr. 17, 17. november 2010-meersoq malillugu, kommunalbestyrelsi pilersaarusiordnermigut nunaminertanillu aqutsinermigut ingerlatsinermigullu, innuttaasut akornanni pissutsit tamakkiisumik nalliiqqeqqaarnerisigut kommunimi nunaminertat atorineqalartarnissaat pisussaaffigaa.

Taamaattumik pilersaarusiordnermik tamakkiisumik takunnilersitsisinnaasumik ukiut aqqaneq-marlukkaarlugit kommunimut pilersaarut suliarineqartassaaq, tassaasussaallunilu pilersaarusiordnermi takussutissiaq, kommunimi siunissami figussaasumik ineriartortisinermut aqutsisuusussaasoq.

Kommunimi nunaminertat qanoq atorineqarnerissaat pillugit, kommunalbestyrelsi kommunip pilersaarusiordfigineqarnerani aalajangersaasarpoq. Illuliornermi, aqqusiniornermi, aqqusiqqeqqanik pilersitsinermi, teknikkimut tunngasunik sanaartornermi il.il. qanoq inissiisoqassanersoq, qanorlu ilusilliisoqassanersoq pillugit nunaminertat assigiinngitsut iluini aalajangersagaqarpoq.

Kommunalbestyrelsi aammattaaq inuiaqatigiit ineriartornerat ilutigalugu pisariaqarfiani imaluunnit suliniutinut nutaanut atatillugu immikkoortut ilaat naammakkunnaarpata kommunimut pilersaarummik malinnaatitsissalluni pisussaaffeqarpoq. Malinnaatitsineq taanna pilersaarummut allannguutinik ilanngussanilluunnit attuumassutilinnik kommunip pilersaarusiordfigineqarneranut tapiliussamik ingerlaavartumik ingerlatsinikkut pissaaq.

Kommunip pilersaarusiordfigineqarnerani tapiliussaq marlunnik immikkoortortaqaarpoq,

Hvad er et kommuneplantillæg?

Efter Inatsisartutlov nr.17 af 17. november 2010 om planlægning og arealanvendelse, er kommunalbestyrelsen forpligtet til, gennem planlægning at sikre, at arealerne inden for kommunen tages i anvendelse ud fra en samfundsmæssig helhedsvurdering.

Derfor udarbejdes kommuneplanen hvert 12. år som giver et helhedsbillede af planlægningen, og som er det plandokument der styrer den fremtidige fysiske udvikling i kommunen.

I kommuneplanen fastlægger kommunalbestyrelsen bestemmelser for, hvordan arealerne i kommunen skal anvendes. Inden for de forskellige arealer, er der bestemmelser for placeringen og udformningen af bygninger, veje, stier, tekniske anlæg osv.

Kommunalbestyrelsen er også forpligtet til at ajourføre kommuneplanen i nødvendigt omfang i takt med samfundsudviklingen eller når planen på nogle punkter ikke er tilstrækkelig i forbindelse med nye tiltag. Denne ajourføring gennemføres løbende ved tilvejebringelse af tillæg til kommuneplanen med relevante ændringer eller tilføjelser til planen.

Kommuneplantillægget består af to dele, en redegørelsesdel og en bestemmelsesdel.

nassuiaatitaa aalajangersagartaalu.

Nassuiaatitaa kommunip pilersaarusiortifigineqarneranut naatsorsuutigisanik siunertanillu, aammalu immikkoortumi pilersaarusiortifigineqarnerani tapiliussaq qanoq inissisimaneranik naatsumik nassuiaanermik imaqarpoq.

Aalajangersagartaa pilersaarummi pivisunngortitsinermut atatillugu aalajangerskakkanik malitsitassanik imaqarpoq. Aalajangersakkat pingaarnertut inissillugit allanneqarput aammalu aalajangersakkat sukumiisunngorlugit allanneqarlutik. Aalajangersakkat tamarmik inatsisinut pituttugaapput, taamaattorli immikkut ittumik pisuni, aalajangersakkanit sukumiinerusunit immikkut akuersissummik tunniussisoqarsinnaavoq.

Kommunip pilersaarusiortifigineqarnerani tapiliussamut uunga aamma pilersaarutitut allanut tunngasunut paasisutissat tulliuttumut saaffiginninnikkut pissarsiarineqarsinnaapput:

Qeqqata Kommunια / Teknikkeqarnermut
Avatangisnullu immikkoortortaq
Pilersaarusiortifigineqarnermut immikkoortoaq
Telefon 70 21 00
E-mail: qeqqata@qeqqata.gl

Redegørelsesdelen indeholder en kort beskrivelse af forudsætninger og formål for kommuneplantillægget, og hvordan kommuneplantillægget forholder sig til øvrig planlægning i området.

Bestemmelsesdelen indeholder bestemmelser som skal overholdes i forbindelse med planen realisering. Bestemmelserne er delt op i overordnede bestemmelser og detaljerede bestemmelser. Alle bestemmelser er juridisk bindende, dog kan der i visse situationer dispenseres fra de detaljerede bestemmelser.

Oplysninger om dette kommuneplantillæg og andre planforhold kan fås ved henvendelse til:

Qeqqata Kommunια
Området for teknik og miljø
Planafdelingen
Telefon 70 21 00
E-mail: qeqqata@qeqqata.gl

IMARISAA

1. NASSUIAAT	6
1.1 Pilersaarusiorkiusoq	6
1.2 Siunertaq tunngaviillu	7
1.3 Pissutsit pioreersut	8
1.4 Pilersaarummi pingaarnerit	11
1.5 Pilersaarusiornernut allanut tunngatillugu pissutsit	14
1.6 Pilersaarutip inatsisitigut sunniutai	16
2. AALAJANGERSAKKAT	18
2.1 Pingaarnertut aalajangersakkat	18
2.2 Aalajangersakkat sukumiinerusut	22
3. AKUERSISSUTEQARNERMI ATSIORNERIT	29
4. NUNAP ASSINGA	30

INDHOLD

1. REDEGØRELSE	6
1.1 Planområdet	6
1.2 Formål og principper	7
1.3 Eksisterende forhold	8
1.4 Planens hovedtræk	11
1.5 Forhold til anden planlægning	14
1.6 Planens retsvirkninger	16
2. BESTEMMELSER	18
2.1 Overordnede bestemmelser	18
2.2 Detaljerede bestemmelser	22
3. VEDTAGELSESPÅTEGNING	29
4. KORTBILAG	30

1. NASSUIAAT

1.1 Pilersaarusionerfiusoq

Pilersaarutip taaguutaa

Maniitsumi ujaqqurevitoqqap asfaltiorfiullu eqqaani nunaminertat inuussutissarsiorfiusut

Tunuliaqutaq

Pilersaarusionerfiusoq aamma nunaminertat atornerqartarneri pillugit Inatsisartut inatsisaat nr. 17, 17. november 2010-meersoq tunngavigalugu pilersaarummik allannguisoqarpoq.

Inuussutissarsionermut siunertalinnut nunaminertanik immikkoortitsisoqaaqinnissaata qulakkeerneqarnissaanut kiisalu immikkoortunik pioreersunik eqiterutsitsisinnaanissamut periarfissat qulakkeerniarlugit, taamaalilluni nunaminertanik atuinerup pitsaanerulernissaa aammalu atornerqartarneri pioreersunik atuilluarnissaq qulakkeerniarlugi kommunip pilersaarusionerfiusuarnerani tapiliussa qulakkeerniarlugi suliarniarpoq.

Ungasinnerusoq isigalugu nunaminertanik inuussutissarsiorfiusuni sanaartortoqarsinnaanera periarfissinniarlugi Maniitsum qeqertaani immikkoortunik arlalinnik immikkoortitsisoqarnikuuvoq. Illoqarfimmi immikkoortunik inuussutissarsiorfiusunik amerlanerusunik piaakannersumik atornerqalersinnaasunik pisariaqartitsinerup annertusiartornera ullumikkut malugineqarsinnaavoq.

Mittarfiup kitaatungaani inissimasuusumi Sarfat kangerluani immikkoortoq inuussutissarsiorfiusoq nutaaq sanaartorfissagissarneqaleruttorpoq aammalu containerinik inissiivimmik nutaanik pilersitsisoqarnikuuvoq. Containerit taakku ullumikkut 700-A19-ini inissimasut immikkoortunut containereqarfinnut nutaanut innersuunneqassapput.

Kommunip pilersaarusionerfiusuarnerani tapiliussamik matuminnga Qeqqata Kommuniatalu Maniitsum illoqarfianik ineriartortitsinissamik ukkataqarnera

1. REDEGØRELSE

1.1 Planområdet

Plannavn

Erhvervsarealer ved gammelt stenbrud og asfaltværk i Maniitsoq.

Baggrund

Planændringen foretages i henhold til Inatsisartutlov nr. 17 af 17. november 2010 om planlægning og arealanvendelse.

Kommuneplantillægget udarbejdes for at sikre udlæg af yderligere arealer til erhvervsformål, samt at sikre mulighed for fortætning af eksisterende områder, så der sikres en bedre anvendelse af arealerne og udnyttelse af den eksisterende infrastruktur.

Der er udlagt flere områder på Maniitsoq ø, som muliggør opførelse af erhvervsarealer på længere sigt. I dag mærkes der et stigende behov for flere erhvervsområder i byen, som kan ibrugtages forholdsvis hurtigt.

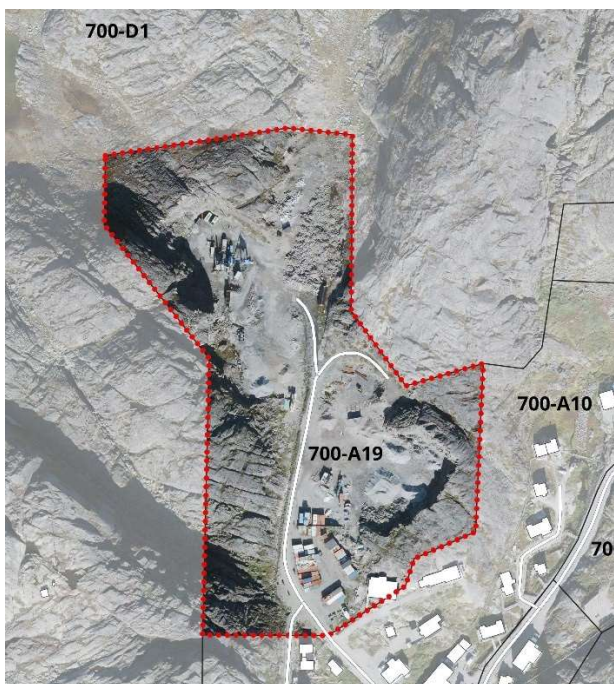
Nyt erhvervsområde ved Sarfat-fjorden, som ligger vest for lufthavn er under byggemodning, og der er etableret nye pladser til containeropstilling. De containere der i dag er opstillede i 700-A19 henvises til dette nye containeropstillingsområde.

Med dette kommuneplantillæg, og med udgangspunkt i Qeqqata Kommunias fokus på udvikling af Maniitsoq byen, udlægges der to områder til henholdsvis centerområde (700-

aallaavigalugu, qiterisaqarfimmu (700-C11 aamma teknikkikut atortulersuutinu immikkoortamik (700-E14) immikkoortunik marlunnik immikkoortitsisoarpoq.

Inissiaqarfittu immikkoortumu nunaminertaq 700-A19 immikkoortitaasimasoq matumuunakkut atorunnaarsinneqarpoq.

Immikkoortu ilaannu 700-A10 aamma 700D1 immikkoortu killilersorneqarnerinik nalimmassaasoqarpoq. Immikkoortumi pilersaarusiortiusumi 700-A19-imi pioreersumi immikkoortu minnerusut marluk immikkoortu ilaannu 700-A10 aamma 700-D1-imu nuutsinneqarput.



Takussutissiaq 1: Pilersaarusiortiusoq – pissutsit pioreersut.

Figur 1: Planområdet - eksisterende forhold

1.2 Siunertaq tunngaviillu

Kommunip pilersaarusiortifigineqarnerani tapiliussamik matuminnga immikkoortu ilaat marluk pilersinneqarput: 700-C11 aamma 700-E14, taakkununga ilaallutik immikkuualuttut: 700-C11.1 aamma 700-C11.2.

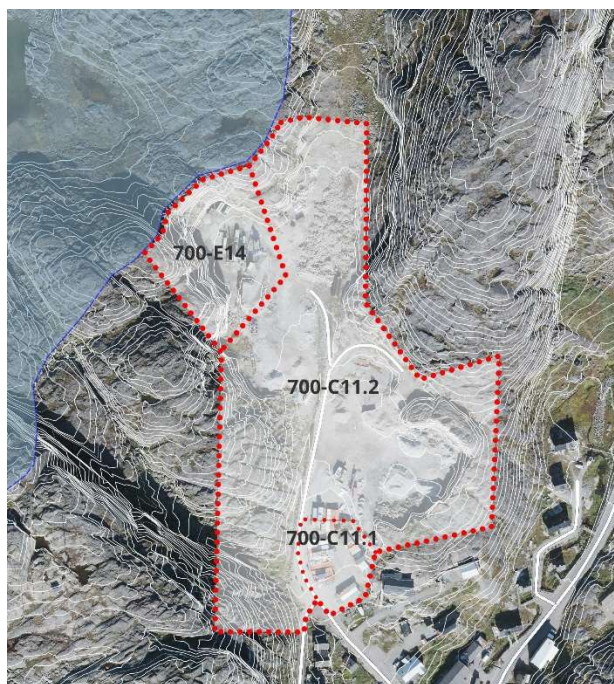
Immikkoortu ilaa 700-C11 qiterisaqarfimmu immikkoortinneqarpoq.

Immikkoortu ilaa 700-E14 teknikkikut atortulersuutinu immikkoortinneqarpoq

C11) og et område til teknisk anlæg (700-E14).

Hermed ophæves det tidligere areal 700-A19 udlagt til boligområde.

Der foretages en justering af delområdegrænserne for delområder 700-A10 og 700-D1. To mindre områder af det nuværende planområde 700-A19 overføres til henholdsvis delområderne 700-A10 og 700-D1.



Takussutissiaq 2: Pilersaarusiortiusoq – siunissami pissusissat

Figur 2: Planområdet - fremtidige forhold

1.2 Formål og principper

Med dette kommuneplantillæg etableres to delområder: 700-C11 og 700-E14, herunder to detailområder: 700-C11.1 og 700-C11.2.

Delområde 700-C11 udlægges til centerområde.

Delområde 700-E14 udlægges til teknisk anlæg, hvor det er muligt at drive og udvide

tamatumani asfaltiiofimmik
ingerlatsisoqarsinnaalluni alliiisoqarsinnaalluni
kiisalu ukiuunerani aqqusinernik
siorarterisarnermut siorassanik
inissiisoqarsinnaalluni.

Kommunip pilersaarusiiofigineqarnerani
tapiliussaq Maniitsumi inussutissarsiiofimmik
qiterisaqarfinnillu annetusaasinnaanissamut
periarfissanik qulakkeerinnippoq.
Aammaattaaq pilersaarsuioerner
tunngavissaq illoqarfiup pilersaarusiiofiullu
akomanni aqqusinernik appakaaffissanut
pissutinik pingaarnernik
qulakkeerinneqataassaaq.

1.3 Pissutsit pioreersut

Pilersaarusiiofiusup immikkoortoq 700-A19
pioreersumik imaqqarpoq.

Immikkoortoq inissiaqarfimmuut pioreersumut
attuumassuteqarluni inissisimavoq aammalu
37.800 m² missaani annertussuseqarluni.

Pilersaarusiiofiusup ilangaatsiarsua ullumikkut
inuussutissarsiioerner
siunertalinnut
pingaartumik pequusivittut
atorneqalereerpoq, sinneralu pinngortitatut
allanngortinneqanngitsutut inissisimavoq. 700-
A19 kujataata ilaa kommunip
containereqarfigivaa, ullumikkut
entreprenøritut suliffeqarfinnut inissiisarfit
atorneqartuuusoq. Kommunip
containereqarfiata avannaatungaani
nunaminertami sioqqat sanaartornermilu
atortussat kommunimit namminersortunillu
pigineqartut inissisimapput. Pilersaarusiiofiusup
avannarpiiaani asfaltiiofik inissisimavoq.
Immikkoortoq entreprenørinut maskinanik
assigiinngitsunik, tankinik, kivitsissutinik, biilikunik
il.il. inissisimaffiuvoq.

et asfaltværk, samt at oplagre
vintergrusningsgrus.

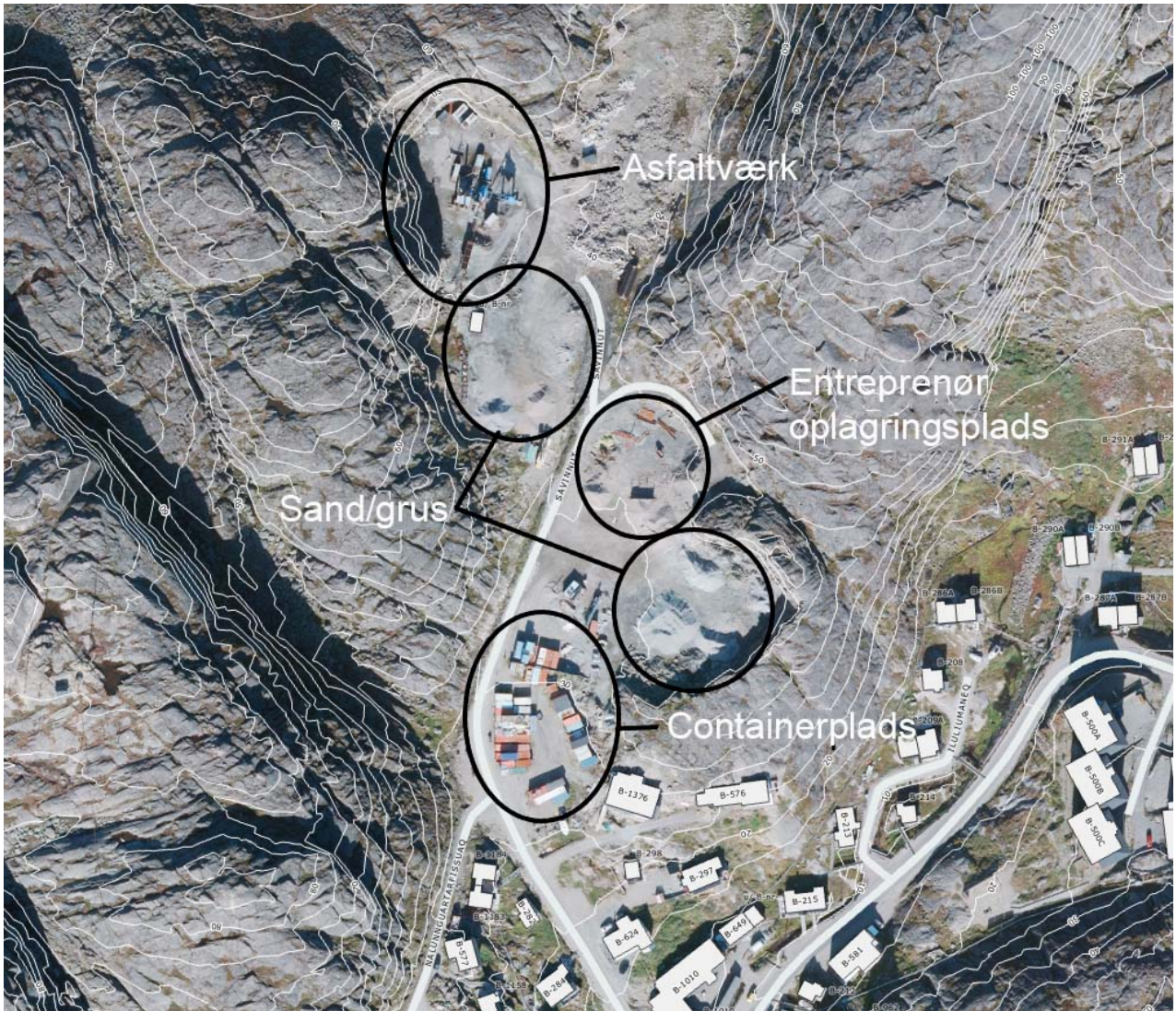
Kommuneplantillægget sikrer, at der er
mulighed for udbygning af erhvervs-og
centerområderne i Maniitsoq. Yderligere skal
plangrundlaget være med til at sikre ordnede
forhold omkring adgangsvejene mellem byen
og planområdet.

1.3 Eksisterende forhold

Planområdet dækker det eksisterende
delområde 700-A19.

Området er beliggende i tilknytning til
eksisterende boligområder og udgør i alt ca.
37.800m².

En stor del af planområdet er i dag taget i
brug til erhvervsformål, primært lager, og
resten fremstår i naturtilstand. Den sydlige del
af 700-A19 er kommunal containerplads, som i
dag er benyttet som oplagringsplads for
entreprenørvirksomheder. På arealet nord for
den kommunale containerplads ligger sand
og grus samt byggematerialer, som er både
kommunalt og privat ejet. Nordligst i
planområdet ligger der et asfaltværk.
Området oplagrer forskellige
entreprenørmaskiner, tanke, kran, skrotbiler
m.v.



Takussutissiaq 3: Pilersaarusiortiusoq ullumikkut / Figur 3: Planområdet i dag



Takussutissiaq 4: Savinnut-miit containereqarfiup tungaanut isikkivik
Figur 4: Udsigt fra Savinnut vej mod containerplads



Takussutissiaq 5: Asfaltiiorfimmuut isikkivik
Figur 5: Udsigt mod asfaltværk

1.4 Pilersaarutip pingaarnersartaa

Atorneqarnera

Kommunip pilersaarusiortifigineqarnerani tapiliussamik matuminnga immikkoortup ilaanik 700-A19-imik pioreersumik allanngortitsisoqarlunilu alliliisoqarpoq.

Immikkootut ilaat atorneqarnerinut aalajangersarneqarput:

- 700-C11 qiterisaqarfittut
- 700-E14 teknikkikkut atortulersuutinut aammalu ukiuunerani siorarterisarnissamut sioqqanut

Killeqarfilersorneqarnera agguataarneqarneralu

Immikkoortoq pilersaarusiortifiusoq nunap assingani ilanngussami 2-mi takutinneqartut killeqarfilersorneqarpoq agguataarneqarlunilu.

Immikkootunut 700-C11 aamma 700-E14 pingaarnertut sukumiisunillu aalajangersakkanik nutaanik aalajangersaasoqarpoq.

- 700-C11: Immikkoortoq inuussutissarsiorfiusoq pioreersoq allanngortinneqaleruttortoq nutarteriffigineqaleruttortorlu.

- 700-E14: Teknikkikkut atortulersuutit pioreersut.

Immikkoortup ilaa 700-C11 32.300 m² missaanik annertussuseqarpoq. Immikkoortup ilaa immikkuualuttunut marlunnut aggulunneqarpoq: 700-C11.1 aamma 700-C11.2.

Immikkoortup ilaa 700-E14 katillugu 5.500 m² missaani annertussuseqarpoq.

Sanaartukkat

Kommunip pilersaarusiortnerani tapiliussami sanaartukkanut nutaanut inissiinermut, annertussusiinut aamma portussusiinut aalajangersakkat aalajangersarneqarput, soorluttaaq immikkootut ilaanni 700-C11 aamma 700-E14 sanaartukkat silatimikkut

1.4 Planens hovedtræk

Anvendelse

Med dette kommuneplantillæg foretages der ændringer og udvidelse af det eksisterende delområde 700-A19.

Der fastlægges delområdernes anvendelse:

- 700-C11 som centerområde
- 700-E14 som område til teknisk anlæg og vinter grus

Afgrænsning og disponering

Planområdet afgrænses og opdeles som vist på kortbilag 2.

Der fastlægges nye overordnede- og detaljerede bestemmelser for 700-C11 og 700-E14.

- 700-C11: Eksisterende erhvervsområde under omdannelse og fornyelse.

- 700-E14: Eksisterende teknisk anlæg.

Delområde 700-C11 udgør i alt ca. 32.300 m². Delområdet inddeles i to detailområder: 700-C11.1 og 700-C11.2.

Delområde 700-E14 udgør i alt ca. 5.500 m².

Bebyggelse

I kommuneplantillægget fastlægges bestemmelser for placering, omfang, og højde for ny bebyggelse, såvel som bestemmelser for bygningernes ydre fremtræden i delområde 700-C11 og 700-E14.

isikkusaannut aalajangersakkanik peqartoq.

Immikkuualuttumi 700-C11.1-imi sanaartorfissaq immikkoortinneqarpoq, tamatumani portunerpaamik 10 m. portussusilerlugu qalianik atuisumik periarfissaqarluni marlunnik quleriillit tikillugit sanaartukkanik sanaartortoqarsinnaalluni.

Immikkuualuttumi 700-C11.2-mi sanaartorfissat marluk immikkoortinneqarput, tamatumani portunerpaamik 12 m. portussusilerlugit pingasunik quleriilinnik sanaartukkanik sanaartortoqarsinnaalluni.

Immikkoortup ilaani 700-E14 sanaartorfissanik immikkoortitsisoqanngilaq, kisianni asfaltlorfik pioreersoq, aqqusinernut siorassaasivik, sioraasivik annertunerulersinnissaanut periarfissaqarpoq.

Nunaminertat sanaartorfieqqusaanngitsut

Immikkoortut sanaartornermut atorneqanngitsut, pinngortitatut imaluunniit silami uninngaarfissaqqissutut sukisaarsaarfissanut atortulersuutinut pilersitsiviussapput.

Aqquserngit, pisinnaat aqquataat biilinullu inissiiviit

Pilersaarusionsumut appakaaffissaq Savinnut aqqummiit pioreersumit pissaaq.

Kommunip pilersaarusionsineqarnerani tapiliusaaq piviusunngortinneqarpat, aqqusinermi qullersuaarnik asfalterinermik kiisalu kussinernik talliinissat ilanngullugit aqqusinermi pissutink pitsanngorsaanissamut pisariaqartitsinermik pilersoqarsinnaavoq.

Pilersuineq

Immikkoortup ilaani 700-C11-mi sanaartukkat pisortat innaaallagissanut, imermut kuuffiissuillu aqquataaannut attavilerneqassapput.

Pilersuinerneq aqqutit sapinngisamik nunap iluatigut ingerlaarfilerneqassapput.

Nunap qaavani imeq kuuttoq kuffissuarmut kuutsinneqassanngilaq, kisianni kussinermut kuutsinneqassalluni taamaalilluni immikkoortumi sanaartukkat sinnerinut, pisinnaat aqquataannut, aqqusinernut

I detailområde 700-C11.1 udlægges et byggefelt, hvor der kan opføres ny bebyggelse i op til 2 etager med mulighed for udnyttet tag med en max højde på 10 m.

I detailområde 700-C11.2 udlægges 2 byggefelter, hvor der kan opføres ny bebyggelse i op til 3 etager med en max højde på 12 m.

I delområde 700-E14 udlægges ingen byggefelter, men det er muligt at udvide det nuværende asfaltværk, vejgrusning, grusdepoter.

Friarealer

Områder, der ikke anvendes til bebyggelse, skal henligge i naturtilstand eller anlægges som rekreative anlæg, der indbyder til udendørs ophold.

Veje, stier og parkering

Adgangen til planområdet skal ske fra eksisterende vej Savinnut.

Når kommuneplantillægget realiseres, kan der opstå behov for forbedring af eksisterende vejforhold, herunder forlængelse af vejlys og asfaltering samt grøfter.

Forsyning

I delområde 700-C11 skal bebyggelsen tilsluttes de offentlige el-, vand- og kloakledninger.

Forsyningsledningerne skal, så vidt muligt, føres under terræn.

Overfladevand må ikke ledes til kloak, men skal bortledes til grøft, således at der ikke opstår gener for øvrig bebyggelse i området, stier, veje og ubebyggede arealer.

nunaminertanullu sanaartorfiunngitsunut
akornutaassanani.

Immikkoortoq Qeqqata Kommuniata
eqqagassalerinermut aaqqiinermut
malittarisassanut sukkulluunniit atuuttunut
ilaatinneqarpoq.

Sanaartorfissagissaaneq

Innaallagissamik, imermik kuuffissuarnullu
attavinnik sanaartorfissagissaaneq
nunaminertat ujartorneqartut malillugit
pissaaq.

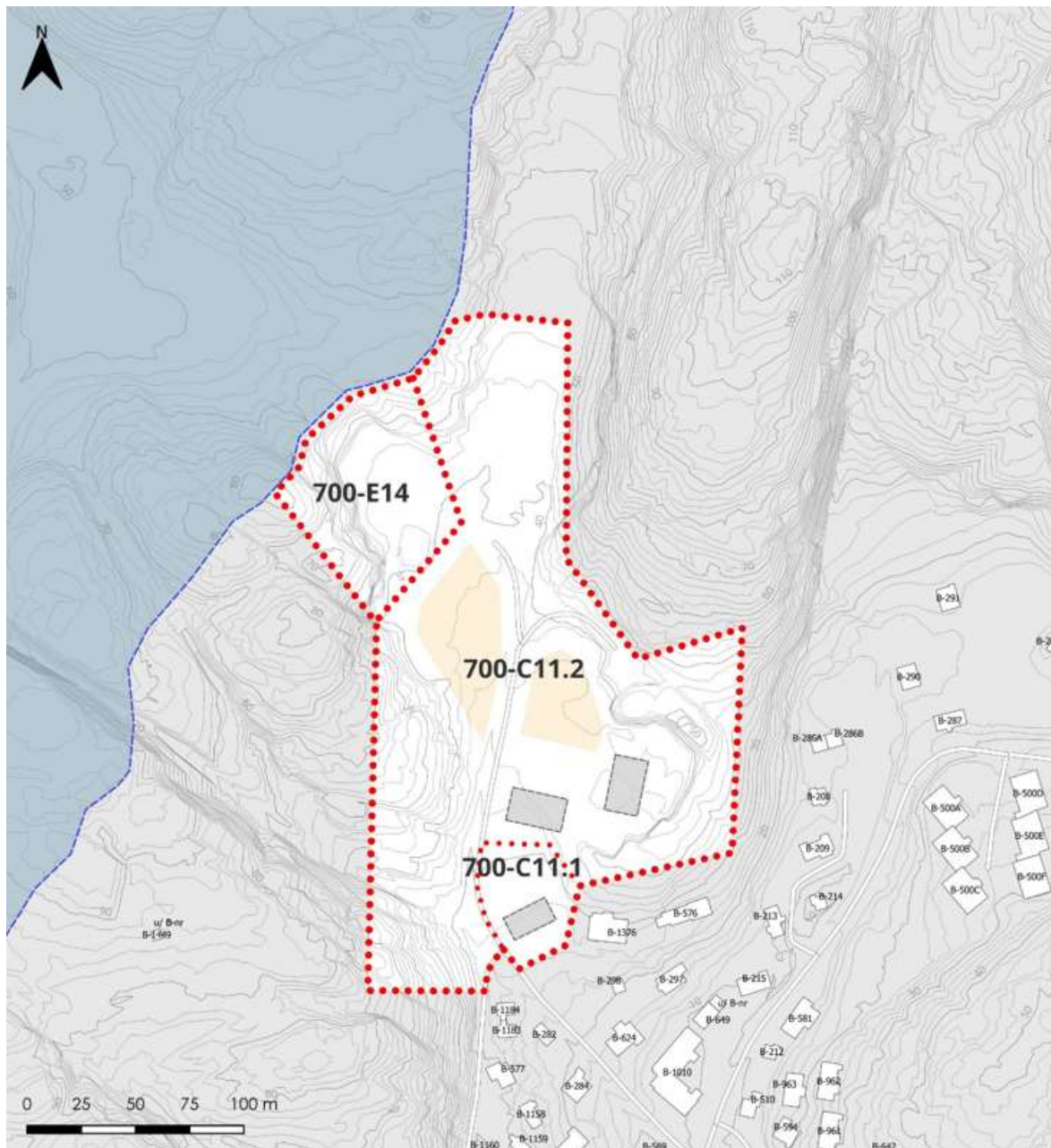
Sanaartorfissagissaanermi aningaasartuutit
immikkuualuttunut immikkut tamanut
naatsorsorneqassapput aammalu
sanaatornermut inissiinissamullu nunaminertat
atorneqalersut tunngaviusumik
nunaminertaanni kvadratmeterimut
naapertuttumik agguataarneqassallutik.

Området er omfattet af Qeqqata Kommuni-
as dagrenovationsordning efter det til en hver tid
gældende affaldsregulativ.

Byggemodning

Byggemodningen med el-, vand- og
kloakstikledninger vil ske i henhold til den
konkrete efterspørgsel efter arealer.

Byggemodningsomkostninger beregnes for
hvert enkelt detailområde for sig og fordeles i
henhold til de kvadratmeter grundareal, der
erhverves til byggeri og oplag.



Takussutissiaq 4: Immikkoortut ilaanni sanaatorfissanik, aqqusinernik appakaaffissanik il.il. aqqissuussineq. (takuuk nunap assingani 3-mi suunerinut nassuiaat)

Figur 4: Organisering af byggefelter, vejadgange m.m. i delområderne (se signaturforklaring på korbilag 3)

1.5 Pilersaarutinit allanut attuumassutaa

Nuna tamakkerlugu pilersaarusiorneq

Pilersaarusiortiusumut kommunip pilersaarusiornera nuna tamakkerlugu pilersaarusiornermut toqqaannartumik

1.5 Forhold til anden planlægning

Landsplanlægning

Kommuneplanlægningen for planområdet påvirker ikke direkte landsplanlægningen.

sunniuteqanngilaq.

Kommunip pilersaarusioneqarneranut
Namminersolutik Oqartussat soqutigisaanut,
pilersaarut naapertuuppoq.

Kommunip pilersaarusioneqarnera

Kommunip pilersaarusioneqarneranik
tapiliussamik matuminnga
pilersaarusioniusumik killilersuineq
allangortinneqarpoq atorneqarneralu
qiterisaqarfimmut (700-C11) aamma
teknikkikkut atortulersuutinut (700-E14)
allangortinneqarpoq.

Kommunip pilersaarusioneqarnerani
tapiliussamik kommunip pilersaarutaanut
immikkoortunut nutaanik
aalajangersagartalinneq immikkoortut ilaat
700-C11 aamma 700-E14 ilanngunneqarput.

Kommunip pilersaarusioneqarnerani
tapiliussamik nr. 80-imik inaarutaasumik
akuersissuteqarnermi kommunip
pilersaarusioneqarnerani tapiliussamik
matuminnga ilaatinneqartut kommunip
pilersaarusioneqarnerani tapiliussat
sumiiffimmullu pilersaarutit
atorunnaarsinneqassapput.

Taamaaliornikkut kommunip
pilersaarusioneqarnerani tapiliussami
matumaninnga ilaatinneqartut ilaannut
Qeqqata Kommunianut 2012-mit 2024
tungaanut Kommunip
pilersaarusioneqarnerani
takuneqarsinnaasutut aalajangersakkat
atorunnaarsinneqarput.

Immikkoortut ilaannut 700-A10 aamma 700-
D1-imut immikkoortut ilaasa
killeqarfilersorneqarnerannik
nalimmassaasoqarpoq.

Qanganitsat erigisassat

Immikkoortup ilaanni qanganitsanik
erigisassanik paasisaartoqarnikuunngilaq.

1900-kkut sioqqullugit qanganitsat
Eqqissimatitsisarneq aamma allatigut
kulturikkut erigisassanik kulturikkut
kingornussatut illersuineq pillugu Inatsisartut
Inatsisaat nr. 11, 19. maj 2010-meersumit
ilaatinneqarput.

Planen er i overensstemmelse med Selvstyrets
interesser i kommuneplanlægningen.

Kommuneplan

Med dette kommuneplantillæg ændres
afgrænsningen af planområdet, og
anvendelsen ændres til centerområde (700-
C11) og teknisk anlæg (700-E14).

Med kommuneplantillægget tilføjes
delområder 700-C11 og 700-E14 til
kommuneplanen med nye
områdebestemmelser.

Ved endelig vedtagelse af
kommuneplantillæg nr. 80 ophæves de
tidligere kommuneplantillæg og lokalplaner
som er omfattet af dette kommuneplantillæg.

Dermed ophæves bestemmelserne, som
fremgår af Kommuneplanen for Qeqqata
Kommunia 2012-2024, for de dele som er
omfattet af dette kommuneplantillæg.

Der foretages en justering af
delområdegrænserne for delområder 700-A10
og 700-D1.

Fortidsminder

Der er ikke konstateret fortidsminder i
delområderne.

Fortidsminder fra før 1900 er omfattet af
Inatsisartutlov nr. 11 af 19. maj. 2010 om
fredning og anden kulturarvsbeskyttelse af
kulturminder.

Nunamik suliaqarnermut atatillugu sulinerup ingerlanerani qanganitsanik sunilluunniit saqqummertoqassagaluarpas Maniitsumi Katersugaasivimmut aamma Nunatta Katersugaasivianut saaffiginnittoqassaaq.

Immikkut aalajangersaaffigisat

Mittarfiup qanittuani immikkut aalajangersagaqarpoq, timmisartut mikkiartorerinut finginerinullu akornusersuutaasoqannginnissaa pillugu tukimut qumnullu sanaartorfioqqusaanngitsunut killilersuisoqarnikuvoq.

Immikkoortut ilaat tukimut isiginnissinnaanerup portussusaata 72 ataani inissisimapput. Sanaartukkat portunerpaaffissarivaat portussueq 65.

Immikkoortup ilaa 700-E14 imeqarfiup killeqarfianit killilersugaavoq, taannalu immikkut aalajangersagaaffiuvoq.

1.6 Pilersaarutip inatsisitigut sunniutai

Inatsisitigut atuuffiugallartut

Kommunimut pilersaarummut tapiliussassatut siunnersuutip tamanut saqqummiunneqareernerani nunaminertat, illut sanaartukkallu siunnersuummi pineqartut illuliorfigineqassanngillat allatigulluunniit kommunimut pilersaarutip imaluunniit kommunimut pilersaarummut tapiliussap inaarutaasup imarisaanut sioqqutsisutut isikkoqarsinnaasumik iluaqutiginiarneqassanatik (Pilersaarusiornermut inatsit § 31).

Oqaaseqaataasinnaasunut allannguutissatulluunniit siunnersuuteqarnissamut piffissaliussap iluani, piffissaq eqqorlugu takkuttoqarsimangippat, kommunip pilersaarusiiorfigineqarnerani siunnersuummi imaluunniit kommunip pilersaarusiiorfigineqarnerani tapiliussassatut siunnersuummi nunaminertat ilaatinneqartut, kommunip pilersaarusiiorfigineranut imaluunniit kommunip pilersaarusiiorfigineqarnerani tapiliussamut naapertuuttumik sanaartorerit allatulluunniit atuinerit kommunalbestyrelsip akuersissutigisinnaavai. (Pilersaarusiornermut

Der skal i forbindelse med jordarbejde rettes henvendelse til Maniitsoq museum og Nationalmuseet, såfremt der dukker fortidsminder af nogen art frem under arbejdet.

Klausulerede zoner

Omkring lufthavnen er der indlagt hindringsfri flader, dels i form af en horisontalflade og en koniskflade, og dels i form af ind- og udflyvningsflader i landingsbanens forlængelse.

Delområderne er beliggende under horisontalfladen beliggende i kote 72. Bebyggelsens maximale højde er til kote 65.

Delområde 700-E14 er afgrænset af vandspærrezonen, som er en klausuleret zone.

1.6 Planens retsvirkninger

Midlertidige retsvirkninger

Når et forslag en kommuneplan eller et kommuneplantillæg er offentliggjort, må arealer, bygninger og anlæg, der er omfattet af forslaget, ikke bebygges eller i øvrigt udnyttes på en måde, der skaber risiko for en foregribelse af det endelige kommuneplantillægs indhold (Planlovens § 31)

Såfremt der efter udløbet af fristen for fremsættelse af bemærkninger og ændringsforslag, ikke er indkommet rettidige indsigelser, kan kommunalbestyrelsen tillade, at et areal, der er omfattet af planforslaget, bebygges eller i øvrigt udnyttes i overensstemmelse med kommuneplantillægget (Planlovens § 31 stk. 2.)

inatsimmi § 31 imm. 2.)

Kommunip pilersarusiorfigineqarnerani siunnersuut imaluunniit kommunip pilersarusiorfigineqarnerani tapiliussassatut siunnersuut tamanut saqqummiunneqarnerata kingorna, aalajangersakkat siuliani taakkartorneqartut, taamaattorli saqqummiussinnermiit sivirusnerpaamik ukiumi ataatsimi atuutilissapput. (Pilersarusiornermut inatsimmi § 31 imm. 3.)

Inaarutaasumik inatsisitigut atuuffiit

Kommunip pilersarusiorfigineqarnerata ingerlanneqarnissaanut kommunalbestyrelsi atuutsitsissaaq, taakkununnga ilanngullugit nunaminertanik atugassiinerit.

Kommunip pilersarusiorfigineqarnerata aalajangersagartaa, sukkulluunniit illunik piginnittunik nunaminertanilluunnit atuisuusunut pituttortuuvoq (Pilersarusiornermi inatsimmi § 29 imm. 1 aamma imm. 2).

Kommunip pilersarusiorfigineqarneranik imaluunniit kommunip pilersarusiorfigineqarnerani tapiliussamik inaarutaasumik tamanut saqqummiisoqareerpat, kommunip pilersarusiorfigineqarnerani aalajangersagartaanut assortuuttunik, imaluunniit nunaminertanik atugassiisarnermi atugassarititaasunut assortuuttumik pissutsinik, immikkut akuersissummik tunniussisoqarsimatinnagu pilersitsisoqaqusaanngilaq (Pilersarusiornermi inatsimmi § 30).

Ovenstående bestemmelser finder anvendelse indtil kommuneplanforslaget eller forslaget til kommuneplantillæg er offentligt bekendtgjort, dog højst 1 år regnet fra forslaget's fremlæggelse (Planlovens § 31 stk. 3.)

Endelige retsvirkninger

Kommunalbestyrelsen skal virke for kommuneplanens gennemførelse, herunder ved tildeling af arealer.

Kommuneplanens bestemmelsesdel er retlig bindende for den til enhver tid værende ejer af en ejendom eller bruger af et areal (Planlovens § 29 Stk. 1 og Stk. 2.).

Når der er foretaget offentlig bekendtgørelse af den endelige vedtagelse af en kommuneplan eller et kommuneplantillæg, må der ikke retligt eller faktisk etableres forhold i strid med kommuneplanens bestemmelsesdel, eller vilkårene for arealtildeling, med mindre en dispensation er meddelt (Planlovens §30).

2. AALAJANGERSAKKAT

"Pilersaarusiortarneq nunaminertanillu atuineq pillugit Inatsisartut inatsisaat nr. 17, 17. novembari 2010-meersoq" (Pilersaarusiortarneq pillugu inatsit) naapertorlugu kommunip pilersaarusiortifigineqarnerani tapiliussami pilersaarusiortifiusumut aalajangersakkanik matumuunakkut kommunalbestyrelsi aalajangersaavoq.

Aalajangersakkat aalajangersakkanut pingaarnernut aalajangersakkanullu sukumiisunut avitaapput.

Aalajangersakkat tamarmik inatsisinut pituttugaapput, taamaattorli pissutsini immikkut ittuni, aalajangersakkanit sukumiisunit immikkut akuersissummik tunniussisoqarsinnaavoq. Aalajangersakkat pingaarnertit pilersaarummi tunngaviummik tunngaviupput, taamaattumillu aalajangersakkanit taakkunannga immikkut ittumik akuersissuteqartoqarsinnaanngilaq.

2.1 Aalajangersakkat pingaarnertit

Immikkortut ilaat 700-C11 aamma 700-E14

§ 1 Siunertaq

Imm. 1. qiterisaqarfimmuut 700-C11 immikkoortup ilaanik immikkoortitsineq.

Imm. 2. teknikkikkut atortulersuutinut immikkoortumik 700-E14 immikkoortitsineq.

§ 2 Atorneqarnera

Imm. 1 Immikkoortup ilaa 700-C11 immikkoortumut: Qiterisaqarfik. Immikkoortup ilaa 700-C11 immikkuualuttunut marlunnut 700-C11.1 aamma 700-C11.2 aggulunneqarpoq.

Imm. 2. Immikkuualuttumi 700-C11.1-imi allaffiit aamma sulisunut inissiatut suliffeqarfinnut aataasiakkaanut attuumassutilimmik assingusunik inissiatut siunertalinnut killilimmik sanaartukkat pilersinneqarsinnaapput.

Imm. 3. Immikkuualuttumi 700-C11.2-mi sulisunut inissiani illuni matoqqasuni pisiniarfinnut suliaqarnernullu assarsornermillu suliffeqarfinnut ininik minnerusunik pilersissoqarsinnaavoq.

Imm. 4. Immikkoortup ilaa 700-E14 immikkoortumut E1-imut: Teknikkikkut

2. BESTEMMELSER

Kommunalbestyrelsen fastlægger hermed bestemmelser for kommuneplantillæggets planområde i henhold til "Inatsisartutlov nr. 17 af 17. november 2010 om planlægning og arealanvendelse" (Planloven).

Bestemmelserne er opdelt i overordnede bestemmelser og detaljerede bestemmelser.

Alle bestemmelser er juridisk bindende, dog kan der under visse betingelser dispenseres fra de detaljerede bestemmelser. De overordnede bestemmelser udgør planens principielle indhold, og der kan derfor ikke meddeles dispensation fra disse bestemmelser.

2.1 Overordnede bestemmelser

Delområde 700-C11 og 700-E14

§ 1 Formål

Stk. 1. at udlægge et delområde til centerområde, 700-C11.

Stk. 2. at udlægge et delområde til teknisk anlæg, 700-E14.

§ 2 Anvendelse

Stk. 1. Delområde 700-C11 udlægges til: Centerområde. Delområde 700-C11 indeles i to detailområder, 700-C11.1 og 700-C11.2.

Stk. 2. Der kan i detailområde 700-C11.1 etableres kontorer og i begrænset omfang bebyggelse til boligformål i form af personalebolig og lignende i tilknytning til den enkelte virksomhed.

Stk. 3. Der kan i detailområde 700-C11.2 etableres mindre butiks-, aktivitetslokaler, håndværksvirksomheder og materialeoplag i lukkede bygninger med personalebolig.

atortulersuutit, immikkoortinneqarpoq.

Imm. 5. Immikkoortup ilaani 700-E14 teknikkikkut atortuerrisuutinik attuumassutlinnik sioqqanik ujaqqanillu inissiisoqarsinnaavoq. Immikkoortup teknikkikkut pilersorneqarneranut illut minnerusut inissinneqarsinnaapput.

§ 3 Killilersorneqarnera agguataarneqarneralu

Imm. 1. Immikkuualuttut 700-C11.1 aamma 700-C11.2 aammalu 700-E14 ilanngullugit immikkoortup ilaa 700-C11 nunap assingani ilanngussami 2-mi takutinneqartutut killilersugaavoq.

Imm. 2. Immikkuualuttoq 700-C11.1 2.000 m² missaanik annertussuseqarpoq aamma

Imm. 3. Immikkuualuttoq 800-C11.2 30.300 m²-it missaanik annertussuseqarpoq.

Imm. 4. Immikkoortoq 800-E14 5.500 m²-ip missaanik annertussuseqarpoq.

§ 4 Sanaartukkap inissisimaffia annertussusialu

Imm. 1. Immikkuualuttumi 700-C11.1-imi illup iluani qalianik atuiffiusumik marlunnik quleriilit tungaannut sanaartukkanik pilersitsisoqarsinnaavoq toqqavimmiillu illup qimerluanut illup portussusaa 10 meter sinnersimassanngilaa.

Imm. 2. Immikkuualuttumi 700-C11.1-imi sanaartorfissaq ataasiugaangat ilanngaataitaqanngitsumik annertpaamik 500 m²-mik sanaartukkanik sanaartortoqarsinnaavoq.

Imm. 3. Immikkuualuttumi 700-C11.2-mi quleriit pingasut tikillugit quleriilinnik sanaartukkanik pilersitsisoqarsinnaavoq illullu toqqavianiit illup qimerluanut illup portussusaa 12 meterimit portunerussanngilaa.

Imm. 4. Immikkoortualuttup ilaani 700-C11.2-mi sanaartorfissaq ataasiugaangat ilanngaataitaqanngitsumik annertpaamik 1000 m²-mik sanaartukkamik sanaartortoqarsinnaavoq.

Imm. 5. Immikkoortup ilaani 700-E14-imi

Stk. 4. Delområde 700-E14 udlægges til E1-område: Teknisk anlæg.

Stk. 5. Der må i delområde 700-E14 teknisk anlæg med tilhørende sand og stenoplæg. Der kan placeres mindre bygninger til områdets tekniske forsyning.

§ 3 Afgrænsning og opdeling

Stk. 1. Delområder 700-C11, herunder detailområde 700-C11.1 og 700-C11.2, og 700-E14 afgrænses som vist på kortbilag 2.

Stk. 2. Detailområde 700-C11.1 udgør ca. 2.000 m² og

Stk. 3. Detailområde 700-C11.2 udgør ca. 30.300 m².

Stk. 4. Delområde 700-E14 udgør i alt ca. 5.500 m².

§ 4 Bebyggelsens placering og omfang

Stk. 1. I detailområde 700-C11.1 kan der etableres byggeri i op til 2 etager med udnyttet tag, og bygningshøjde må ikke overstige 10 meter fra sokkel til kip.

Stk. 2. I detailområde 700-C11.1 må der maksimalt opføres bebyggelse med et bruttoetageareal på 500 m² pr byggefelt.

Stk. 3. I detailområde 700-C11.2 kan der etableres byggeri i op til 3 etager og bygningshøjde må ikke overstige 12 meter fra sokkel til kip.

Stk. 4. I detailområde 700-C11.2 må der maksimalt opføres bebyggelse med et bruttoetageareal på 1000 m² pr byggefelt.

Stk. 5 I delområde 700-E14 må

pujooftik ilanngullugu illup portussusaa 15 meter qaanggersimassanngilaa, taamaattorli portunerpaamik portussuseq 65-imut.

Imm. 6. Sanaartorfinni ataasiakkaani qaartiterisoqarnissaa naatsorsuutigineqassaaq, taamaalilluni pilersaarummi immikkoortup atugassanngortinneqarneranut sanaartukkat nutaat naapertuuttumik inissinneqarsinnaallutik.

§ 5 Inissaq sinneruttoq

Imm. 1. Ilanngaatitaqanngitsumik tamakkiisumut naapertuuttumik sanaartugassat sanaartorneqareerpata immikkuualuttoq 700-C11.1 tamakkiisumik sanaartorfioreersutut inissamillu sinneruttoqanngitsutut isigineqassaaq.

Imm. 2. Immikkuualuttoq 700-C11.2 ilanngaatitaqanngitsumik tamakkiisumik sanaartukkanik sanaartorfioreerpat tamakkiisumik sanaartorfioreersutut sinneruttumillu inissaqanngitsutut isigineqassaaq.

Imm. 3 Immikkoortoq 700-E14 tamakkerluni sanaartorfioreerpoq.

§ 6 Eriagisassanut tunngasut

Imm. 1. Pilersaaruseriorfiusup iluani illunik eriagisanik eqqissimatitaniluunniit peqanngilaaq.

Imm. 2. Pilersaaruseriorfiusumi qanganitsanik eqqaassutissanik paasisaqartoqarnikuunngilaaq.

Imm. 3. Nunamik suliaqarnermut atatillugu sulinerup ingerlanerani qanganitsanik eqqaassutissanik saqqummertoqassagaluarpat, Maniitsumi Katersugaasivimmut Nunattalu Katersugaasivianut saaffiginnittoqassaaq.

§ 7 Immikkut aalajangersaaffigisat

Imm. 1. Mittarfiup eqqaani immikkut ittumik aalajangersagaqarpoq, mittarfiup tallissutaatut atuuttunik, narlorissup iluani aamma nunap immamit qatsinnerussusianut aalajangiussat iluanni mikkiartornermi qangattalernemilu akornutaasoqaqqunagu.

Imm. 2. Pilersaaruseriorfiusumi sanaartukkat portunerpaamik 55-imik portussuseqarsinnaapput taamaalillutik portussutsimi 72-mi inissimallutik tukimut

bygningshøjde inklusiv skorsten ikke overstige 15 meter, dog maksimalt til kote 65.

Stk. 6. Inden for de enkelte byggeområder må der i en vis udstrækning påregnes udsprængninger, således at ny bebyggelse kan placeres i overensstemmelse med planens disponering af området.

§ 5 Restrummelighed

Stk. 1. Detailområde 700-C11.1 betragtes som fuldt udbygget og uden restrummelighed, når der opført bebyggelse svarende til det maksimale bruttoetageareal.

Stk. 2. Detailområde 700-C11.2 betragtes som fuldt udbygget og uden restrummelighed, når der opført bebyggelse svarende til deres maksimale bruttoetageareal.

Stk. 3. Delområde 700-E14 er fuldt udbygget.

§ 6 Bevaringshensyn

Stk. 1. Der findes ingen bevaringsværdige eller fredede bygninger inden for planområdet.

Stk. 2. Der er ikke konstateret fortidsminder i planområdet.

Stk. 3. Der skal i forbindelse med jordarbejde rettes henvendelse til Maniitsoq Museum og Nationalmuseet såfremt der dukker fortidsminder af nogen art frem under arbejdet.

§ 7 Klausulerede områder

Stk. 1. Der er fastlagt klausulerede zoner omkring lufthavnen i form af hindringsfri flader som består af, dels et horisontalt plan og en konisk flade, og dels af ind- og udflyvningsflader i banens forlængelse.

Stk. 2. Bebyggelse i planområdet må have en maksimal højde til kote 65, og berører dermed ikke det horisontale plan beliggende i kote 72.

isiginnissinnaaneq eqqussanngilaat.

Imm. 3. Pilersaarusiortiusoq nunap assingani takutinneqartutut imeqarfiup killeqarfianut killeqarfeqarpoq. Imeqarfiup killeqarfiata iluani imermik imigassamik illersuinerlut aalajangersakkat atuupput.

§ 8 Aqqusineqarneq pilersuinerlu

Imm. 1. Immikkoortoq Savinnut aqqummiit aqqusineqartinneqassaaq.

Imm. 2. Immikkoortut ilaasa iluini immikkoortut teknikkikkut pilersorneqarnissaannut atortulersuutini mikinerusunik pilersitsisoqarsinnaavoq.

§ 9 Illoqarfimmik nutarterineq ingutserinerlu

Imm. 1. Immikkoortumi containerit sioqqallu portusuunngorlugit inissitat nunaminertamik atugassiissutitaqanngillat taamaattumillu peerneqassallutik.

§ 10 Immikkoortut

Imm. 1. Immikkut ittunik aalajangersagaqanngilaq.

§ 11 Aalajangersakkat immikkut ittut

Imm. 1. Immikkut ittunik aalajangersagaqanngilaq.

Stk. 3. Planområdet grænser op til vandspærrezonen, som vist på kortbilag 3. Indenfor vandspærre gælder bestemmelser for beskyttelse af drikkevandet.

§ 8 Trafikbetjening og forsyning

Stk. 1. Området skal trafikbetjenes fra vejen Savinnut.

Stk. 2. Inden for delområderne kan der etableres mindre anlæg til områdernes tekniske forsyning.

§ 9 Byfornyelse og sanering

Stk. 1. De i området opstillede containere og sandbunker har ikke arealtildeling og skal derfor fjernes.

§ 10 Etaper

Stk. 1. Ingen særlige bestemmelser

§ 11 Særlige bestemmelser

Stk. 1. Ingen særlige bestemmelser

2.2 Aalajangersakkat sukumiinerusut

Immikkortut ilaat 700-C11 aamma 700-E14

§ 12 Sanaartukkat inissisimanerat sanaartorfissanilla aalajangersaaneq

Imm. 1. Immikkuualuttumi 700-C11.1-imi sanaartorfissaq ataaseq immikkoortinneqarpoq.

Imm. 2. Immikkuualuttumi 700-C11.2-mi sanaartorfissat marluk immikkoortinneqarput.

Imm. 3. Immikkoortup ilaani 700-E14 sanaartorfissanik immikkoortitsisoqanngilaq, kisianni immikkkoortumi immikkut ittumik akuersissuteqartoqarnissaanik pisariaqartitsisunik teknikkikkut atortulersuutitik sanaartorsinnaaneq periarfissaavoq. Immikkoortup ilaani ukiuunerani aqqusinernut siorarterinissanut sioqqanik inissiisoqarsinnaavoq.

Imm. 4. Immikkoortut ilaani 700-C11 sanaartukkat nutaat nunap assingani 3-mi takutinneqartutut immikkoortinneqartut sanaartorfissallu aallaavittut malinneqassapput. Sanioqqutitsinerit Qeqqata Kommunianit akuersissutigineqartassapput.

§ 13 Sanaartukkat silatimikkut isikkui

Imm. 1. Nutaanik sanaartornerit avatangiisiniittut eqqarsaatigalugit ilusilersorneqarlutillu atugassanngortinneqassapput. Ingammik immikkuualuttoq 700-C11.1 illoqarfiup ilusaatut ersarinnerusumik isikkoqartoq.

Imm. 2. Immikkuualuttumi 700-C11.2 nutaamik sanaartukkat ilutsimikkut atortulersugaanermikkullu assigiissaarlugit sanaartorneqassapput.

Toqqavik

Imm. 3. Toqqaviup pukinnerpaamik portussusissaa nunamiit 0,5 m portunerussanngilaq.

Illup silatimigut iigai

Imm. 4. Nunaminertami sanaartorfiusumi ilanngullugit naatsorsuussaannngitsunik illup

2.2 Detaljerede bestemmelser

Delområde 700-C11 og 700-E14

§ 12 Bebyggelsens placering og fastlæggelse af byggefelter

Stk. 1. I detailområde 700-C11.1 udlægges 1 byggefelt

Stk. 2. I detailområde 700-C11.2 udlægges 2 byggefelter.

Stk. 3. I delområde 700-E14 udlægges ingen byggefelter, men det er muligt at opføre tekniske anlæg i området, som kræver en særlig godkendelse. Der må opstilles oplag af vintergrusningsgrus i delområdet.

Stk. 4. Ny bebyggelse i delområde 700-C11 skal som udgangspunkt følge de udlagte byggefelter, som vist på kortbilag 3. Afvigelser skal godkendes af Qeqqata Kommunia.

§ 13 Bebyggelsens ydre fremtræden

Stk.1. Ny bebyggelse skal formgives og disponeres under hensyntagen til omgivelserne. Især detailområde 700-C11.1, som fremstår mere tydeligt i byens billede.

Stk.2. I Detailområde 700-C11.2 skal ny bebyggelse opføres i et ensartet formsprog og materialekarakter.

Fundament

Stk. 3. Fundamentets mindstehøjde ikke må overstige 0,5 m over terræn.

Facader

Stk. 4. Der kan etableres altaner og redningsreposer med udvendige trapper uden at arealet indregnes i det bebyggede areal.

silataani altaninik majuartarfinnillu
qimaaffissianik pilersitsisoqarsinnaavoq.

Imm. 5. Nutaamik sanaartukkani illup
silataata iigai atortussanik
aserfallatsaalineqarsinnaasunik soorlu
assersuutigalugu qisunnik,
eternetsinik/fibercementpladinik,
igalaaminernik, ujaqqanik nalinginnaasunik
imaluunniit pladinik saviminiusunik
suliarineqassapput.

Imm. 6. Illup silataasa iigaanut atortussiat
seqersittartuussanngillat, annerpaamik
glanstrin 50.

Imm. 7. Immikkuualuttuni tamanut isikkumut
kusanaallisaataasinnaasut illut silataasa
iigaani atortussani qalipaatiit
toqqaqgusaanngillat.

Imm. 8. Qalipaatiit toqqaaneq tamatigut
Teknikkeqarnermut Avatangiisinullu
immikkoortortamit akuerineqartassapput.

Illut qaavi

Imm. 9. Sanaartukkanut nutaanut illut qaavi
7-25 grad-it akornanni sivinganeqassapput.

Imm. 10. Illut qaavi qernertunik
qasertunilluunniit taartunik imaluunniit
assingusunik qalipaatiilinnik pladenik
saviminiusunik qalissiarsuaqartinneqassapput.

Quit sanaartukkallu allat minnerusut

Imm. 11. Sanaartorfissani sanaartukkat
sanatigut, sanaartorfissanut attuumassutilinni
eqqagassalerinermut, cykkiliisiveqarnermut
il.il. sanaartukkanik minnerusunik
sanaartortoqarsinnaavoq.

Imm. 12. Quit annerpaamik 12 m²-mik
annertussuseqassapput sanaartorfissanullu
attuumassutilimmik inissinneqassallutik.

5. Teknikkikkut atortulersuutiit allat

Imm. 13. Antennit, seqerngup nukinganut
atortulersuutiit teknikkikkullu atortulersuutiit
allat, illup portunerpaaffissaatut
taaneqartumut tulluarsarneqassapput.

Imm. 14. Pujoorfissuit sanaartornermut
malittarisassani imaluunniit oqartussat

Stk. 5. Facader på ny bebyggelse skal udføres i
vedligeholdelsesvenlige materialer som f.eks.
træ, eternit/fibercementplader, glas, natursten
eller metalplader.

Stk. 6. Facadematerialer må ikke være
reflekterende, max glanstrin 50.

Stk. 7. Farvevalget på facadematerialer må ikke
være skæmmende for helhedsindtrykket i
detailområderne, men skal være afstemt efter
omgivelserne.

Stk. 8. Farvevalget skal i hvert enkelt tilfælde
godkendes af Området for Teknik og Miljø.

Tage

Stk. 9. Taghældninger til ny bebyggelse skal
være mellem 7-25 grader.

Stk. 10. Tage skal beklædes tagpap, som skal
være sort eller mørkegråt, eller metalplader i
lignende farver.

Skure og anden mindre bebyggelse

Stk. 11. Foruden bebyggelsen på byggefeltene
kan der opføres mindre bebyggelser til
dagrenovation, cykelskure m.m. i tilknytning til
byggefeltene.

Stk. 12. Udhuse/skure må højst være 12 m² og
skal placeres i tilknytning til byggefeltene.

Øvrige tekniske anlæg

Stk. 13. Antenner, solcelleanlæg og øvrige
tekniske anlæg skal indpasses inden for den
angivne maksimale bygningshøjde.

Stk. 14. Skorstene skal følge
bygningsreglementet eller andre gældende
myndighedskrav.

piumasaqaataat allat atuuttunik
malinnissapput.

Imm. 15. Sanaartukkat illutaasa qaavini
seqerngup nukinganik atortulersuutit,
eqqaani sanaartukkanut
akornutaanngippata
pilersinneqarsinnaapput.

Allagartarsuit

Imm. 16. Illut silatimikut iigaanni, illumi
inissisimasumit illumut/suliffeqarfimmut
attuumassutilimmik taamaallaat
allagartarsualisoqarsinnaavoq.

Imm. 17. Allagartarsuit piujuartussat
suliffeqarfiup imaluunniit paaqqinniffiup
aqqanik ingerlatsineranilluunniit taamaallaat
imaqassapput, taakkulu tamatigut
kommunimit akuersissutigineqartassallutik.

Containerit

Imm. 18. Immikkuualuttumi 700-D11.1-imi
taamaallaat allaganngorlugu akuersissumik
pigisaqartoqarpat containerinik
inissiisoqarsinnaavoq. Akuersissut
taasaasinnaavoq nunaminertamik
atugassiisut imlauunniit containereqarfimmut
attartornissamut isumaqatigiissutitut
atuuttuusoq.

Imm. 19. Immikkoortup ilaani 700-C11.2-imi
suliffeqarfiup illutaata qalipaateqataanik
containeri qalipaneqarpat, suliffeqarfik
containerinik 20 fodsinek inissiisinnaavoq.

Imm. 20. Containerit containerinut allanut
appakaanissamut assiaqutaanatik
inissinneqassapput.

Imm. 21. Pilersaarusionorfiumi sanaartornernut
nuunnernulluunniit atatillugu pippat illut
sanaartorfissallu avataanni containerinut
inissiigallarnermulluunniit utaqqiisaasumik
nunaminertamik atugassinneqarnissaq
periarfissaavoq.

§ 14 Aqqusinernut, pisuinnaat aqgutaannut biilinullu inissiisarfinnut tunngasut

Imm. 1. Immikkuualuttut iluanni nunap
assingani 3-mi titartarneqartutut
tunngaviusoq naapertorlugu Savinnut

Stk. 15. Der må etableres solcelleanlæg på
bebyggelsens tage, hvis det ikke er til gene for
omkringlæggende bebyggelse.

Skilte

Stk. 16. Skiltning må kun opsættes på facader
på bygninger med relation til virksomheden eller
institutionen, der har til huse i bygningen.

Stk. 17. Permanente skilte må kun oplyse
virksomhedens eller institutionens navn eller
funktion, og skal i hvert enkelt tilfælde
godkendes af kommunen.

Containere

Stk. 18. I detailområde 700-C11.1 må der kun
opstilles containere, såfremt der foreligger en
skriftlig tilladelse. Tilladelsen kan enten være i
form af en arealtildeling eller gyldig lejekontrakt
til containerplads.

Stk. 19. I detaillområde 700-C11.2 kan en
virksomhed opstille 20 fods containere, når
containerne males i samme farve som
virksomhedens bygninger.

Stk. 20. Containere må ikke opstilles så de
spærrer for adgang til andre containere.

Stk. 21. I planområdet er det muligt at få en
midlertidig arealtildeling til containere og oplag
uden for bygninger og byggefeltet, hvis det sker
i forbindelse med byggeri og flytninger.

§ 14 Vej-, sti- og parkeringsforhold

Stk. 1. De interne veje i detailområderne skal
foregå fra vejen Savinnut i henhold til princippet
illustreret på kortbilag 3.

aqqummiit aqqusineqartinneqassapput.

Imm. 2. Savinnut aqqummut aqquserngup
qeqqaniit uuttorlugu 10 meter iluanni
sanaartorfigeqqusaanngitsunik
aalajangersaasoqarpoq.

Imm. 3. Aqquserngit appakaaffissat
biilinulluunniit inissiisarfii manngersunik soorlu
sioqqanik, asfaltimik flisenilluunniit
qalliuserlugit pilersinneqassapput.

Imm. 4. Immikkoortumi aqquserngit tamatigut
akimmiffissaqanngitsutut
aputaajarsimasutullu
isikkoqartinneqassapput, taamaalillutik
ikuallattoqarnerani annaassiniarnermilu
aqqutigineqarsinnaassalluni. Taamaalilluni
aqqusermi siaartitikkami
inissiisoqaaqusaanngilaq biilinilluunniit
inissiisoqaaqusaanngilaq, qatserisartut
appakaannissaanut akornusersuutaasunik.

Imm. 5. Sanaartorfissatut imaluunniit
nunaminertani atulikkanut attuumatillugu
biilinu inissiisarfii pilersinneqassapput.

Imm. 6. Sanaartukkanut assigiinngitsunut
biilinu inissiisarfii tullinnguuttunik
pilersitsisoqassaaq:

- Allaffeqarfittut sanaartukkat: 50 m²-
iugaangat biilinu inissiisarfik ataaseq.

- Aalisakkerinermut sannavittullu
sanaartukkat: 50 m²-iugaangat biilinu
inissiisarfik ataaseq.

- Peqqumaasivittut sanaartukkat: 100 m²-
iugaangat biilinu inissiisarfik ataaseq.

- Unnuisarfii: Inissiaq ataasiugaangat biilinu
inissiisarfik ataaseq.

- Sanaartukkat allat:
Nunaminertamik atuinermik nalilersuineq
malillugu pinerit tamaasa biilinu
inissiisarfimmik pisariaqartitsineq
nalilersorneqartassaaq.

Imm. 7. Atuinermut eqqarsaatiginnilluni
biilinu inissiisarfinnut nunaminertanut
piumasaqaatitut aalajanngersakkaniit
immikkorluinnaq pisunk atuuttoqartillugu
kommunalbestyrelsi saneqqussisinnaavoq.

Stk. 2. Der fastsættes en vejbyggelinje på 10
meter fra vejmidte for vejen Savinnut.

Stk. 3. Adgangs- og parkeringsarealer skal
etableres med fast belægning, som grus, asfalt
eller fliser.

Stk. 4. Offentlige veje i området skal altid fremstå
hindringsfri, således de kan fungere som brand-
og redningsveje. Der må således ikke foretages
oplag på vejudlægget eller parkeres så
brandvæsen afgang forhindres.

Stk. 5. Parkering skal etableres i tilknytning til de
udlagte byggefelter og på erhvervede arealer.

Stk. 6. Der skal etableres følgende P-pladser til
forskelligt byggeri:

- Kontorbyggeri: 1 p-plads pr. 50 m²

- Fabriks- og værkstedsbyggeri: 1 p-plads pr. 50
m²

- Lagerbygninger: 1 p-plads pr. 100 m²

- Indkvartering: 1 p-plads pr. bolig enhed

- Andet byggeri:
Parkeringsbehovet vurderes i hvert enkelt
tilfælde ud fra en vurdering af anvendelsen.

Stk. 7. Kommunalbestyrelsen kan, hvor særlige
omstændigheder gør sig gældende, fravige
fastsatte krav til parkeringsarealer under hensyn
til anvendelsen.

Imm. 8. Biilnut inissiisarnernut piumasaqaat immikkut pisoqartillugu sakkortusineqarsinnaallunilu sakkukillineqarsinnaavoq.

§ 15 Nunaminertat sanaartorfiunngitsut aamma sunngiffimmi atortuusiviit

Imm. 1. Inssiinerit containerini matoqqasuni imaluunniit iluamik aqqitamik torersumillu pissapput, taamaalillutik avatangiisinut akornutaassanatik.

Imm. 2. Nunaminertat sanaartorfiunngitsut atorneqanngitsullu isikkumittut isikkoqartinneqarnissaat qulakkeerneqassaaq, tamatumani naasut qaqqallu nalinginnaasut sapinngisamik allangortinneqassanatik.

Imm. 3. Sanaartukkat eqqaanni nunaminertat saligaatsuutillugillu torersuutinneqassapput.

Imm. 4. Nunap ilusaa sanaartorfissagissaanermi sanaartornerullu nalaani sapinngisamik annertunerpaamik mianersuunneqassaaq. Nunap ilusaa ajoquserneqarsimasooq ilusaatut iliseqqinneqassaaq, nunaminertamilu ujaqqat aseqqukut qaartiterinermeersut assartuinikkulluunniit siammarsimasinnaasut piiarneqassapput.

§ 16 Tekniskikkut atortulersuuffit

Imm. 1. Immikkoortup ilaani 700-C11-mi nutaamik sanaartukkat imermut, kuuffissuarmut innaallagissamullu pilersorneqarnermut attavilersinneqassapput. Immikkoortup ilaani 700-E14-imi attavilersinneqarnissamut pisussaaffeqanngilaq.

Imm. 2. Igaffimmit uffarfimmiillu imikoq aamma perusersartarfimmit imikoq kuuffissuakkut kuutsinneqassapput. Nunap qaavani imeq kuuttoq, tassunga ilanngullugu illut qaavinit kuuttoq, kuuffissuakkut kuutsinneqassanngilaq, kussiamut kuutsinneqassaaq, kisianni immikkoortup ilaani illunut allanut, pisuinnaat aqqaannut, nunaminertanullu sanaartorfigineqanngitsunut akornutaanngitsumik kuutsinneqassaaq.

Stk. 8. Parkeringskravet kan i specielle tilfælde både skærpes og lempes.

§ 15 Friarealer og fritidsanlæg

Stk.1 Oplag skal enten foregå i lukkede containere eller ske velordnet og ryddeligt, så der ikke fremstår gener for omgivelserne.

Stk. 2. Ubebyggede og uudnyttede arealer skal sikres et naturligt udseende, hvor naturlig beplantning og naturligt fjeld søges bevaret.

Stk. 3. Arealer omkring bebyggelser skal holdes rene og ryddelige.

Stk. 4. Terrænet skal skånes mest muligt under byggemodning og byggeri. Beskadiget terræn skal reetableres og området skal renses for sprængstykker, der måtte være spredt ved sprængning eller transport.

§ 16 Tekniske anlæg

Stk. 1. Ny bebyggelse i delområdet 700-C11 skal tilsluttes vand-, kloak- og elforsyning. I delområdet 700-E14 er der ingen tilslutningspligt.

Stk. 2. Alt gråt og sort spildevand skal afledes via kloak. Overfladevand og drænvand må ikke ledes til kloak, men skal bortledes således, at der ikke opstår gener for omkringliggende bebyggelse, veje, stier og ubebyggede arealer.

Imm. 3. Eqqagassanik suliaqarneq kommunip eqqaavilerinermut maleruaqqusaanut naapertuuttumik pissaaq.

Imm. 4. Pilersaarusiortiusumi pilersuinermut aqquiti tamarmik sapinngissamik nunap iluatigoortinneqassapput aammalu aqqusinernik, pisuinnaat aqquataannik eqqarsaateqarnermi ilanngunneqassallutik, pilersuinermut aqquiti assatani inissinneqassallutik. Pilersuinermut aqqummik atortulersuummik pioreersumik allannguisinnaaneq pilersuinermut aqqummik piginnittumut aningaasartuutaassanngilaq aammalu pilersuinermik aqqummik piginnittumik isumasioqatigiinnikkut taamaallaat pisinnaavoq.

Imm. 5. Teknikkikkut atortulersuutitut illut kisimiittut minnerusut Nukissioffiit Qeqqata Kommunialu isumasiornerisigut inissinneqassapput, sanaartukkallu sinnerinut mianerinnittumik ilusilersorneqassallutik. Teknikkikkut atortulersuutitut illut kisimiittut annerpaamik 4 m portussuseqartinneqassapput aammalu nunaminertamik 12,5 m²-mik atuisinnaallutik.

Imm. 6. Immikkoortup ilaata iluani immikkoortup pilersorneqarneranut teknikikkut atortulersuutit pilersitsisoqarsinnaavoq. Atortulersuutit sanaartukkanut atortulersuutinullu allanut kiisalu nunaminertanut sanaartorfiunngitsunut naapertuuttunngorlugit inissinneqassapput ilusilerneqarlutillu.

§ 17 Sanaartorfissagissaaneq

Imm. 1. Sanaartorfissagissaaneq nunaminertanik ujartuisoqarnera aallaavigalugu suliarineqassaaq.

Imm. 2. Immikkuualuttuni sanaartorfissagissaanermut atatillugu pisortat aningaasartuuteqarfigisaanni, taakku immikkuualuttuni nunaminertanik atuilersuni m² atorneqalersumut naapertuuttumik illuatungerisanit akiliersinneqassapput. Qeqqata Kommunian Sanaartorfissagissaanermut atatillugu pisortat aningaasartuutaannut akiligallartuunikuvoq

Stk. 3. Affaldshåndtering skal ske i henhold til den kommunale affaldsvedtægt.

Stk. 4. Alle forsyningsledninger i planområdet skal så vidt muligt fremføres under terræn og sammentænkes med vej- og stianlæg, hvor de skal placeres i ledningsgrave. En eventuel omlægning af eksisterende ledningsanlæg er uden udgift for ledningsejer og må kun ske i samråd med ledningsejer.

Stk. 5. Mindre selvstændige bygninger til tekniske anlæg skal placeres i samråd med Nukissioffiit og Qeqqata Kommunian, og udformes under hensyntagen til øvrig bebyggelse. Selvstændige bygninger til tekniske anlæg må maksimalt have en højde på 4 m og optage et areal på 12,5 m².

Stk. 6. Inden for delområdet kan der opføres tekniske anlæg til områdets forsyning. Anlæggene skal placeres og udformes under hensigten til bebyggelsen og de ubebyggede arealer.

§ 17 Byggemodning

Stk. 1. Byggemodningen vil udføres med udgangspunkt i den konkrete efterspørgsel efter arealer.

Stk. 2. I forbindelse med byggemodning af detailområderne, hvor der afholdes offentlige udgifter, vil disse blive opkrævet af de parter der erhverver arealer indenfor detailområdet i henhold til det antal m² der erhverves. Qeqqata Kommunian har udlægget for de offentlige udgifter ifm. Byggemodningen.

Imm. 3. Aqqusinermi atortulersuutit pilersuinermilu atortulersuutit saniatigut sanaartorfissagissaanermut aningaasartuutini immikkoortunik suliniuteqarfiusunik qaartiterinermut piareersaanermullu aningaasartuutini imaqartinneqarsinnaavoq. Sanaartorfissagissaanermi aningaasartuutit immikkuualuttunut ataasiakkaanut tamanut naatsorsorneqassapput nunaminertallu sanaartornermut inissiivittullu atukkat kvadratmeterinut naapertuuttumik agguataarneqassallutik. Immikkuualuttut periarfissatut aammattaq immikkoortunut suliniuteqarfiusutut marluttut sanaartorfissagissarneqarsinnaapput, tassani sanaartortitsisoq nammineerluni sanaartorfissagissaatitsissalluni. Taamaattorli imermut, kuuffissuarmut innaallagissamillu pilersorneqarnermut attavilersittussaaititaaffeqaannassalluni.

Imm. 4. 700-C11-imi containerinik inissiiffioreersunut containerinut inissiivinnut maleruaqqusanut naapertuuttumik inissamut akiliummik ukiumoortumik akiliisitsisoqartassaaq.

§ 18 Atulersinnissaa

Imm. 1. Immikkoortumi pilersaaruseriorfiusumi nutaamik sanaartornerit pisortat pilersuinerannik attavilerneqarnissaat qulakkeertinnagu aammalu inaarutaasumik nunamik suliaqarnerit naammassineqareertinnagit atulerneqassanngillat.

Imm. 2. Nutaamik sanaartukkat pisortat pilersuinerannut attaveqartutut isigineqalernissaat sioqqullugu, Nukissiorfiit pilersuinermut atortulersuutaannut attavimmik akuerisaasumik allanganngukkamik pigisaqartoqassaaq.

Imm. 3. Taamaattorli Kommunalbestyrelsi Sanaartornermut malittarisassani 206-immersuni kap. 1.6 imm. 2 malillugu sanaartorluni sulineq suli naammassinneqanngikkaluartoq snaartukkat ilaannakortumik tamakkiisumilluunniit atorineqalersinnaaneranut

Stk. 3. I byggemodningsudgifterne kan ud over vejanlæg og forsyningsanlæg indeholdes udgifter til nedsprængning og klargøring af projektområder. Byggemodningsomkostninger beregnes for hvert enkelt detailområde for sig og fordeles i henhold til de kvadratmeter grundareal, der erhverves til byggeri og oplag. Detailområderne kan alternativt også byggemodnes som to projektområder, hvor bygherre selv står for byggemodningen. Der er dog stadig tilslutningspligt til vand-, kloak- og elforsyning.

Stk. 4. For de hidtil opstillede containere i 700-C11 opkræves årligt pladslejegebyr iht. vedtægt for containerpladser.

§ 18 Ibrugtagning

Stk. 1. Ny bebyggelse i planområdet må ikke tages i brug før tilslutning til offentlig forsyning er sikret, og afsluttende terrænarbejder er udført.

Stk. 2. Før ny bebyggelse betragtes som tilsluttet den offentlige forsyning, skal der foreligge en skriftlig godkendelse af tilslutninger til Nukissiorfiits forsyningsanlæg.

Stk. 3. Kommunalbestyrelsen kan dog give tilladelse til, at bebyggelsen tages i brug, helt eller delvist, selvom byggearbejdet endnu ikke er helt afsluttet, jf. Bygningsreglementet 2006 kap. 1.6 stk. 2. Såfremt fristen ikke overholdes, kan byggeriet færdiggøres ved kommunalbestyrelsens foranstaltning for den stillede sikkerhed.

akuersissuteqarsinnaavoq. Piffissaliussaq
malitsinneqanngippat, kommunalbestyrelsi
qulakkeerinninnissamut
suliniutigeqqusaatigut sanaartugaaq
inaarsarneqarsinnaavoq.

§ 19 Avatangiisinut tunngasut

Imm. 1. Inatsisit atuuttut naapertorlugit
avatangiisinut pissutsit suliarineqassapput.

Imm. 2. Sanaartornermi atortussat aamma
nukissiornermut aaqqiissutit nukissamik
sipaarutitallit atorneqarnissaat
tamaviaarutigineqassaaq.

§ 19 Miljøforhold

Stk. 1. Miljøforhold skal håndteres i henhold til
gældende lovgivning.

Stk. 2. Der tilstræbes anvendt energibesparende
byggematerialer og energiløsninger.

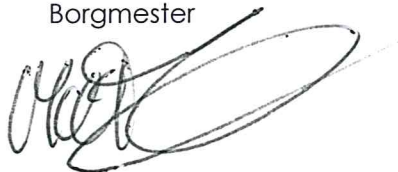
3. AKUERSISSUTEQARNERMI ATSIORNERIT

Kommunip pilersaarusiortifigineqarnerani tapiliussassatut nr. 80-issatut siunnersuut kommunalbestyrelsimit 27.04.2023-mi akuersissutifigineqarpoq.

Kommunip pilersaarusiortifigineqarnerani tapiliussaq 24.08.2023-mi kommunalbestyrelsimit inaarutaasumik akuersissutifigineqarpoq.

Malik Berthelsen

Borgmesteri
Borgmester



3. VEDTAGELSESPÅTEGNING

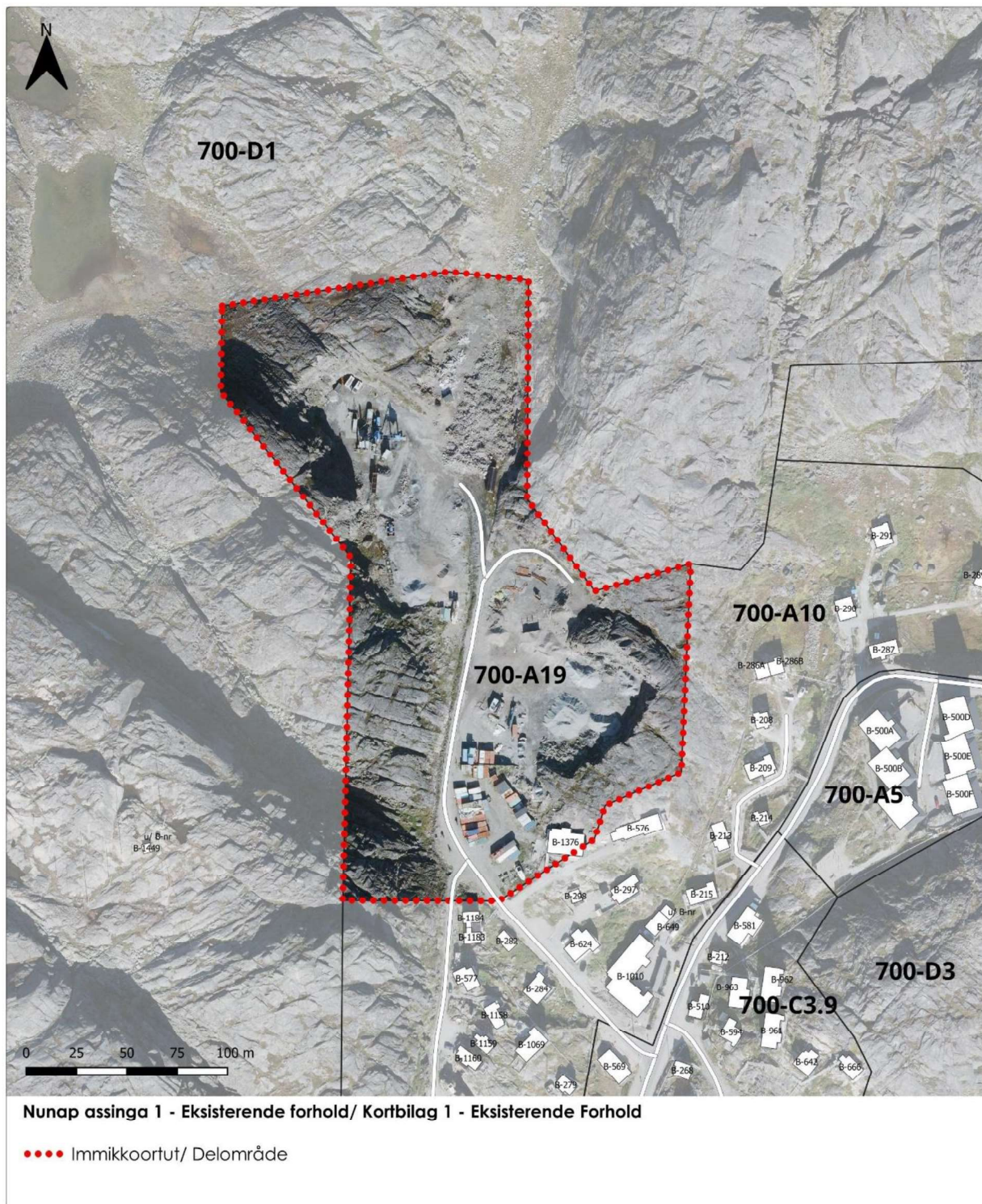
Forslaget til kommuneplantillæg nr. 80 er vedtaget af kommunalbestyrelsen den 27.04.2023.

Kommuneplantillægget er endeligt vedtaget af kommunalbestyrelsen d. 24.08.2023.



Juliane Henningsen Heilmann

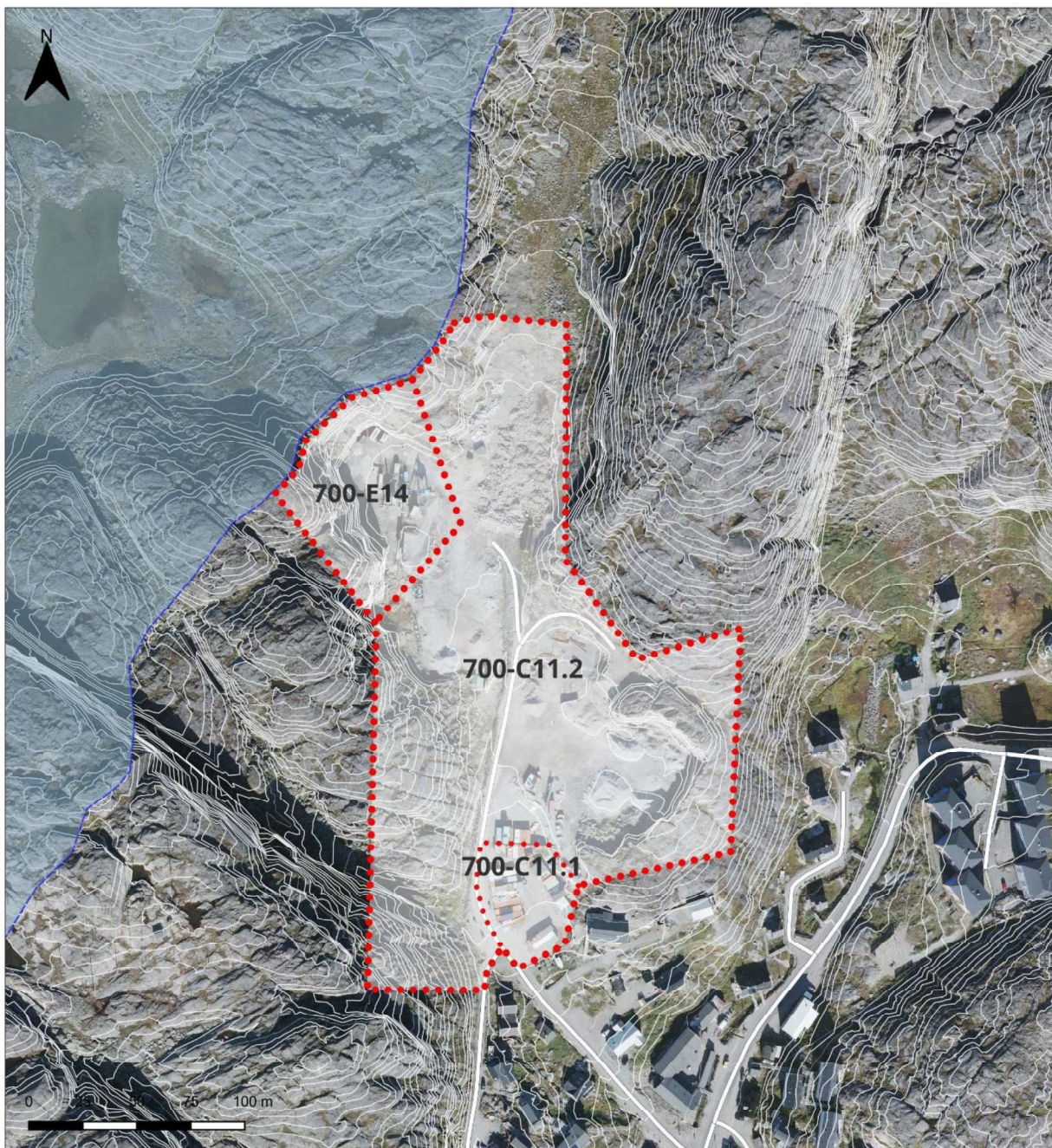
Kommunimi pisortaaneq
Kommunaldirektør



Marts 2023
Området for teknik og miljø

2012-imit 2024 tikillugu Kommunip pilersaarusiorfigineqarneranut
kommunip pilersaarusiorfigineqarnerani tapiliussaq nr. 80,
Immikkoortup ilaanut 700-C11, 700-E14/

Kommuneplantillæg nr. 80 til kommuneplan 2012 - 2024,
Delområde 700-C11, 700-E14 til centerområde ved gammelt
stenbrud i Maniitsoq



Nunap assinga 2 - Fremtidige forhold/ Kortbilag 2 - Fremtidige Forhold

 Vandspærrezone

 Immikkoortup/ Delområde

 Immikkualuttut/ Detailområde

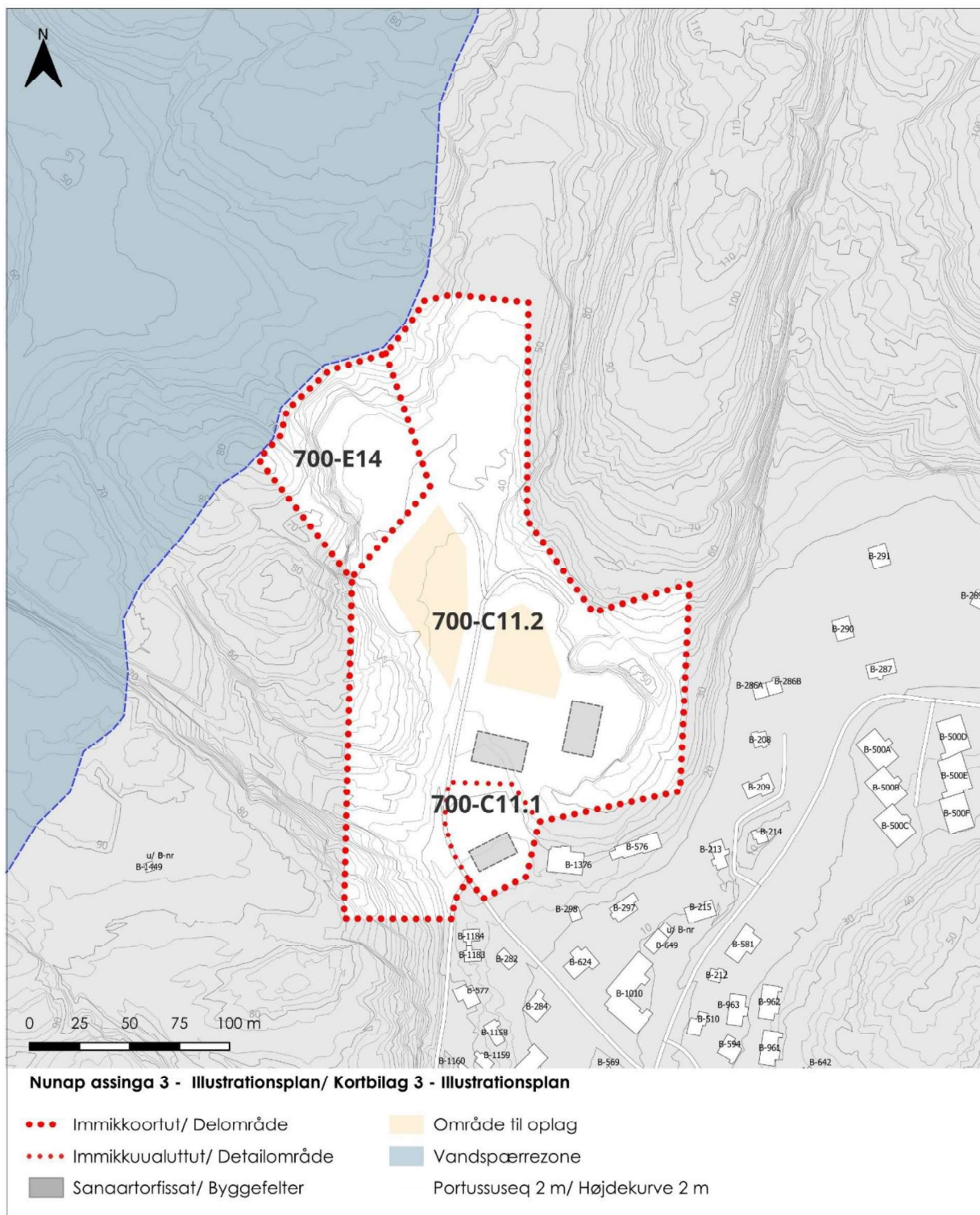
Portussuseq 2 m/ Højdekurve 2 m



Marts 2023
Området for teknik og miljø

**2012-imit 2024 tikillugu Kommunip pilersaarusiortfigineqarneranut
kommunip pilersaarusiortfigineqarnerani tapiliussaq nr. 80,
Immikkoortup ilaanut 700-C11, 700-E14/**

**Kommuneplantillæg nr. 80 til kommuneplan 2012 - 2024,
Delområde 700-C11, 700-E14 til centerområde ved gammelt
stenbrud i Maniitsoq**



**2012-imit 2024 tikillugu Kommunip pilersaarusiortfigineqarneranut
kommunip pilersaarusiortfigineqarnerani tapiliusseq nr. 80,
Immikkoortup ilaanut 700-C11, 700-E14/**

Marts 2023
Området for teknik og miljø

**Kommuneplanlægg nr. 80 til kommuneplan 2012 - 2024,
Delområde 700-C11, 700-E14 til centerområde ved gammelt
stenbrud i Maniitsoq**