

2024-mit 48-p tungaanut Kommunip pilersaarusiorfigineqarneranut immikkoortup ilaanut pilersaarut 001; Sisimiuni inuussutissariormut immikkoortoq nutaaq ujaqgerivittalik.

Qeqqata Kommunianut 2024-mit 48-p tungaanut Kommunip pilersaarusiorfigineqarnerata tamakkiisumik nutarterneqarneranut una immikkoortup ilaanut pilersaarutaavoq.

Delplan nr. 001 til Kommuneplan 2024-48; Erhvervsområde med nyt stenbrud i Sisimiut

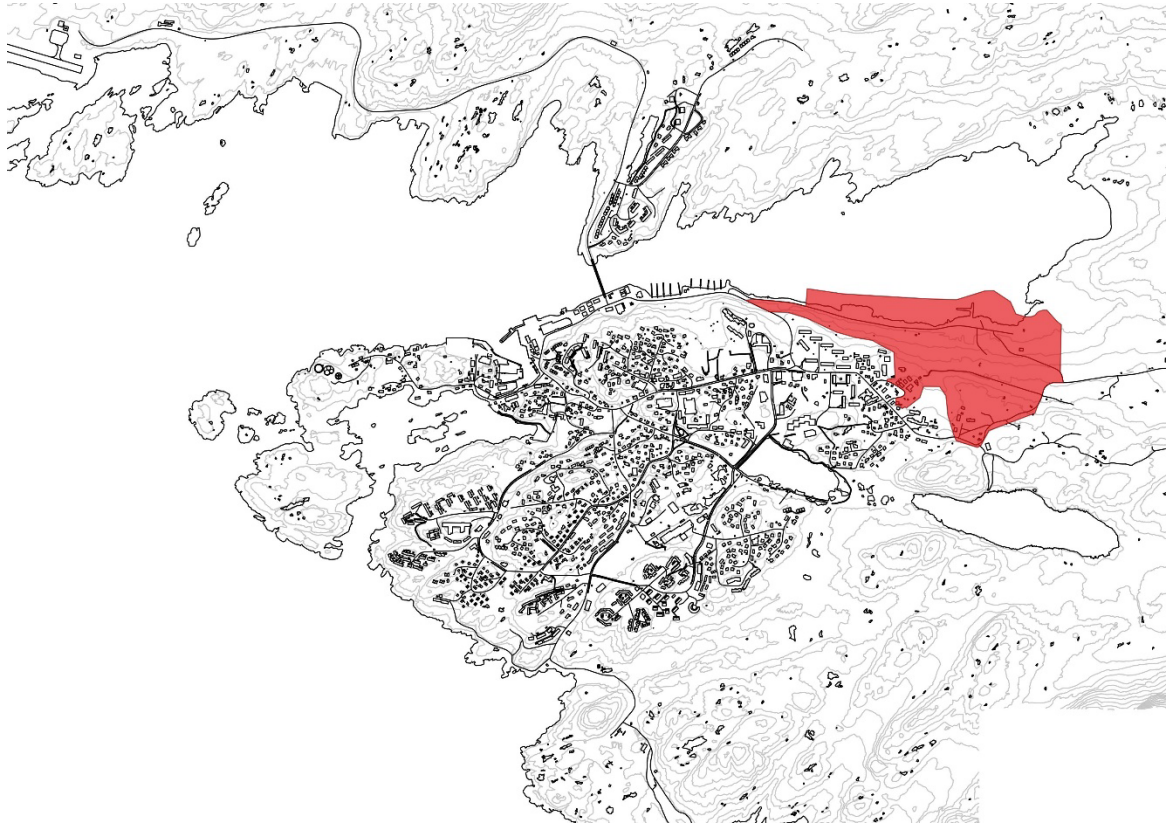
Delplan nr. 001 til Kommuneplan 2024-48; Erhvervsområde med nyt stenbrud i Sisimiut. Denne plan er en delplan til en komplet revideret Kommuneplan 2024-48 for Qeqqata Kommunia.



Asseq 1 / Kujammut kangianit isigalugu inuussutissarsiorfik tamakkerlugu isikkivik.

Billede 1 / Udsyn over hele erhvervsområdet set fra sydøst.

Imarisaa / Indhold:	Pagina
1. Pilersarusiornermi paasissutissat / <i>Plandata</i>	4
2. Kommunip sumiiffiullu pilersarusiorfigineqarnerani taassumalu inatsisitigut atuuffiik ilisarititsineq <i>/ Introduktion til kommune- og lokalplanlægning og dets retsvirkninger</i>	6
3. Pilersaarutip nassuiarneqarnera / <i>Planens redegørelse</i>	10
4. Pilersaarutip pingaarnertut aqqissuunneqarnera <i>/ Planens hovedstruktur</i>	17
5. Aalajangersakkat pingaarnerit / <i>Overordnede rammebestemmelser</i>	22
6. Akuersissuteqarluni atsiorneqarnera / <i>Vedtagelsespåtegning</i>	31



Nunap assinga 1 / Pilersaarusiorfiusup sumiiffia
Kort 1 / Planens lokation.

1. Pilersaarummi paasissutissat

Pilersaarutip taaguutaa

2024-mit 48-p tungaanut Kommunip pilersaarusiorfigineqarnera, immikkoortup ilaanut pilersaarut nr. 001; Sisimiuni inuussutissariornermut immikkoortoq nutaaq ujaqqerivittalik.

Suussusaa

2024-mit 48-p tungaanut Kommunip pilersaarusiorfigineqarnera; immikkoortup ilaanut pilersaarut nr. 001 tassaavoq Qeqqata Kommunianut 2024-mit 48-p tungaanut kommunip pilersaarusiorfigineqarnerata tamakkiisumik nutarterneqarneranut pingaarnertut aalajangersagartalerlugu immikkoortup ilaanut pilersaarut.

Nalunaarsorneqarnera toqqorneqarnissaanullu pilersaarut: 16.03.01

1. Plandata

Planens navn

Kommuneplan 2024-48; delplan nr. 001; Erhvervsområde med nyt stenbrud i Sisimiut.

Type

Kommuneplan 2024-48; delplan nr. 001 er en delplan med overordnede rammebestemmelser til en komplet revideret kommuneplan 2024-48 for Qeqqata Kommunian.

Journal- og arkivplan: 16.03.01

Sumiiffimmut pilersaarummut attuumassutilik

Sumiiffimmut pilersaarutit sumiiffimmi aalajangersakkanut sukumiisumik nalimmassaasut pilersaarummut uunga tapertaapput.

Pineqartooq

Ujaqqerivimmik il.il. pilersitsinermi Sisimiuni pingaarnertut inuussutissarsiorfimmi pitsanngorsaaneq nutarterinerlu.

Pilersaarutip immikkoortortaa

Immikkoortup ilaata 800-B8 aamma 800-C6 akornanni immikkoortup killilersugaaneraniq immikkoortup ilaanik immikkoortitsineq iluarsiissuteqarnerlu ilanngullugit immikkoortumi immikkuualuttumilu 800-B8-mi pingaarnertut allannguutit kiisalu immikkoortup siunertarisaanik atuiffiunissaanillu allannguutit.

Inatsisitigut tunngaviit

Inatsisartut inatsisaat nr. 34, 9. december 2015 aamma Inatsisartut inatsisaat nr. 66, 20. november 2023-meersumit malinneqartumik allannguutitalerlugu Pilersaarusiorneq aamma nunaminertat atorneqartarnerat pillugit Inatsisartut inatsisissaat § 17, 17. november 2010-meersoq (Pilersaarusiorneq pillugu inatsit).

Pilersaarummik allattoq

Qeqqata Kommunia
Teknikkeqarnermut Avatangiiisinullu
immikkoortortaqarfik
Pilersaarusiornermut immikkoortoq
Postboks 1014
3911 Sisimiut
E-mail: plan@qeqqata.gl
Oqarasuaat: 86 74 60

Siunnersuummik akuersissuteqarneq

Pilersaarutitut siunnersuut 30.05.2024-mi kommunalbestyrelsimit akuersissutigineqarpoq.

Tamanut misissugassanngortitsineq

Pilersaarutitut siunnersuut piffissami 07.06.2024-miit 02.08.2024-p tungaanut sapaatit akunnerini arfineq-pinasuni tamanut misissugassanngorlugu saqqummiunneqarnikuuvoq.

Tilknyttet lokalplan

Respektive lokalplan med mere detailregulerende lokalplanbestemmelser supplerer denne plan.

Emne

Optimering og ajourføring af Sisimiuts primære erhvervsområde med etablering af stenbrud mv.

Planens respektive område

Væsentlige ændringer i eksisterende del- og detailområde 800-B8 samt ændringer af områdets formål og anvendelse, herunder udlægning af perspektivplanområde og korrektion af delområde afgrænsning mellem delområderne 800-B8 og 800-C6.

Lovhjemmel

Inatsisartutlov nr. 17 af 17. november 2010 om planlægning og arealanvendelse, med de ændringer, der følger af Inatsisartutlov nr. 34 af 9. december 2015 og Inatsisartutlov nr. 66 af 20. november 2023 (Planloven).

Planens koncipist

Qeqqata Kommunia
Området for Teknik og Miljø
Planafdelingen
Postboks 1014
3911 Sisimiut
E-mail: plan@qeqqata.gl
Telefon: 86 74 60

Godkendelse af forslag

Planforslaget blev vedtaget af kommunalbestyrelsen den 30.05.2024.

Offentligt gennemsyn

Planforslaget har været i offentligt gennemsyn i 8 uger i perioden fra den 07.06.2024 til den 02.08.2024.

Inaarutaasumik akuersissutiginnineq

Pilersaarut 2024-imi 26.09-imi
kommunalbestyrelsimit inaarutaasumik
akuersissutigineqarpoq.

Endelig godkendelse

*Planforslaget er endeligt vedtaget af
kommunalbestyrelsen den 26.09.2024.*

Tamanut saqqummiussineq

27.09.2024

Offentliggørelse

27.09.2024.

2. Kommunip sumiiffiullu pilersarusiorfigineqarnerani taassumalu inatsisitigut atuuffiik ilisarititsineq

Siunertaq

Kommunalbestyrelsi pilersarusiornermigut, innuttaasut akornanni pissutsit tamakkiisumik nalliiiffigeqqaarnerisigut, inuussutissarsiornermik, inooqataanermik aamma avatangiisitigut nungusaataanngitsumik ineriartornermik siuarsaaqataasumik kommunimi nunaminertat atorpeqalartarnissaannik qulakkeerinninnissani pisussaaffigaa.

Pilersarusiornerup ingerlanneqarnera

Kommunimut pilersaarut sivikinnerpaamik ukiuni aqqaneq-marlunni atugassiaavoq aammalu kommunip pilersarusiornermi periusissatut siunnersuutaa tunngavigalugu suliarineqarpoq. Kommunip pilersarusiornermut immikkoortortaata qaninnerusumut ungasinnerusumullu tigussaasumik pilersaarummik ataatsimik peqartoqarnissaata naamassinnaanut ukiunut 24-nut isiginninnissaq toqqarsimavaa. Taanna sivikinnerpaamik ukiut sisamanngoraangata akuersissutigineqartarpoq aammalu kommunimi siunissami ineriartornermik tigussaasumik aqutsinermut ingerlatsiviup pingaarnertut pilersarusiornermi atussallugu. Taanna immikkoortup ilaanut pilersaarummik eqqarsaateqarnikkut tamakkiisumilluunniit nutarterinikkut nutarterneqarsinnaavoq, iluarsineqarsinnaavoq allanngortinneqarlunilu.

Kommunimut pilersaarut sumiiffimmilu pilersaarut

Kommunimut pilersarusiorfigineqarnerani immikkoortup ilaanut pilersaarutit tamatigut marlunnik immikkoortortaqartarput, nassuiaatitaa aamma pingaarnertut aalajangersakkanik pingaarnertut iluseq. Taakku immikkuualuttumi nalimmassaasunik aalajangersakkanik ilalerlugit sumiiffimmi pilersarusiornermik ilassutaasunik ilaqqartinneqarsinnaapput. Kommunip pilersarusiorfigineqarnera marlunnik imalinnik imaqqarpoq, kommunip nunataanut tamarmiusumut immikkoortoq aammalu illoqqarfinnut/nunqqarfinnut tamanut

2. Introduktion til kommune- og lokalplanlægning og deres retsvirkninger

Formål

Kommunalbestyrelsen er forpligtet til, gennem planlægning at sikre, at arealerne inden for kommunen tages i anvendelse ud fra en samfundsmæssig helhedsvurdering, og som både fremmer en erhvervmæssig, social og miljømæssig bæredygtig udvikling.

Planprocessen

Kommuneplanen har et sigte på mindst tolv år og udarbejdes på baggrund af kommunens forudgående planmæssige strategiforslag. I kommunens planafdeling har vi valgt et sigte på fireogtyve år, for at imødekomme en kombineret kortsigtet og langsigtet fysisk planlægning under ét. Den vedtages som minimum hvert fjerde år, og udgør forvaltningens primære plandokument, der styrer den fremtidige fysiske udvikling i kommunen. Den kan løbende opdateres, justeres og ændres gennem tilvejebringelse af delplaner, eller ved en fuld revision.

Kommuneplan versus lokalplan

Kommuneplaner, delplaner og består altid af to dele; en redegørelsesdel og en hovedstrukturdel med overordnede rammebestemmelser. Disse kan ledsages af supplerende lokalplanlægning med yderligere detailregulerende bestemmelser. Kommuneplanen indeholder to niveauer; et niveau for hele kommunens geografi og et niveau for hver by/bygd. Kommuneplanen inddeler hver by/bygd i en række delområder, hvortil der udarbejdes delplaner (). En lokalplan virker i direkte forlængelse af en respektive delplan.

immikkoortoq; Kommunip
pilersarusiorfigineqarnerata
illoqarfii/nunaqarfii tamaasa immikkoortut
ilaannut atuuffiusunut arlalinnut agguluttarpai,
tassani immikkoortup ilaanut pilersaarutininik
suliaqartoqartarluni. Sumiiffimmut pilersaarut
immikkoortup ilaanut pilersaarummut
toqqaannartumik ilassutitut atuuffeqarpoq.

Pilersaarutit ilusaasa imarisaat ilusilersugaanerallu

Kommunimut pilersaarutit ilaannakortumillu
pilersaarutit nassuiaatitaat pilersaarutit
tunuliaqutaanik, naatsorsuutigisanik,
pilersaarummik siunertaasunik kiisalu
pilersarusiornerup sinneranut
ataqatigiinneranut allaaserinninnermik
imaqarpoq. Kommunimut sumiiffimnullu
pilersaarutit siunnersuutit tamarmik
inaarutaasumik akuerineqartinnagit
sivikinnerpaamik sapaatit akunnerini arfinilinni
tamanut misissugassanngorlugit
saqqummiunneqartarput.

Kommunimut pilersaarummi immikkoortumullu
pilersaarutit pingaarnertut ilusaani pilersaarutit
pingaarnertut isikkui aamma kommunimi
nunaminertat qanoq atorineqarnissaannut
pingaarnertut sinaakkutinik aalajangersakkanik
kiisalu atuinerit siunertaat, sanaartukkat
suussusaat, qanissusaat, sanaartukkat
portussusaat, annertususaat, aqqusineqarnikkut
sullinneqarnerit, isumannaallisaanermut
immikkoortut immaqalu eriagisassaanernut
naleqassutit il.il. pillugit aalajangersaasunik
ersarissaanermik aalajangersarneqartarput.
Immikkoortup ilaanut pilersaarutit
amerlasuutigut immikkoortut ilaanut
tigussaasumut ataatsimut arlalinnulluunniit
kommunip pilersarusiorfigineqarnerani
tapiliussaasarpur. Kommunimut pilersaarut
taassumalu immikkoortup ilaanut
pilersaarutitaa sumiiffimmi pilersaarummi
sukumiinerusumik aalajangersagaanerusunut
sumiiffimmi pilersaarutininik attavilinnik
ilalerneqartarput. Taakku assersuutigalugit
sanaartukkat silatimikkut isikkui, inissisimaneri,
pinngortitamik illersuinissaq,
attavilersittussaatitaaneq, pissutsit eriarissanut
nalimassaasut il.il.
aalajangersaqqissaarsinnaavaat. Sumiiffimmut
pilersaarutit ataatsimoorussamik pilersaarummik
ataatsimut katersuuffiusutut kommunip
pilersarusiorfigineqarnerani tapiliussatut

Plantypernes indhold og form

*Kommuneplanens og delplanens
redegørelsesdel indeholder en beskrivelse af
planens baggrund, forudsætninger, formål
med planen, samt dens kontekst til øvrig
planlægning. Alle forslag til kommune- og
lokalplaner er i minimum 6 ugers offentligt
gennemsyn forud for endelig vedtagelse.*

*I kommuneplanens og delplanens
hovedstruktur fastlægges planens
hovedtræk og de overordnede
rammebestemmelser for, hvordan arealerne
i kommunen skal anvendes, samt
bestemmende præciseringer om
anvendelsernes formål, bebyggelsesart,
tæthed, bebyggeshøjde, omfang,
trafikbetjening, sikkerhedszoner og evt.
bevaringsværdighed m.m. I hovedstrukturen
defineres også eventuelle perspektivplaner.
Delplaner er oftest kommuneplantillæg for
et eller flere konkrete delområder.
Kommuneplanen og dens delplaner
suppleres med tilknyttede lokalplaner for
mere detaljerede lokalplanbestemmelser.
Disse kan f.eks. fastlægge bebyggelsers
ydre fremtræden, placeringer,
naturbeskyttelse, tilslutningspligt,
bevaringsregulerende forhold m.m.
Lokalplanen kan enten være en integreret
del af en delplan, som samles til én fælles
plan, eller den kan have en selvstændig
form og virke som en separat plan.
Kommunens planforvaltning kan individuelt
dispensere fra lokalplanbestemmelserne i
modsatning til de overordnede
rammebestemmelser.*

tamakkiisutut imaluunniit nammineq iluseqarsinnaavoq aamma pilersaarutitut immikkoortutut atuuffeqarluni. Kommunip pilersaarusiormut ingerlatsivia pingaarnertut aalajangersakkat akerlianik sumiiffimmi aalajangersakkaniit ataasiakkaatigut immikkut akuersissuteqarsinnaavoq.

Nutarterineq

Kommunimut pilersaarut inuiaqatigiinni ineriartorneq suliniutinilluunniit periarfissanullu nutaanut atatillugu annertussimigut pisariaqartitsinerimi ingerlaavartumik nutarterneqarsinnaavoq. Nutarterineq taanna pilersaarummi allannguutini pisariaqartumilluunniit ilasutissanik attuumassutilinnik kommunip pilersaarusiorigineqarneranut immikkoortup ilaanut pilersaarummik sumiiffimmulluunniit pilersaarummik ingerlatsinikkut ingerlaavartumik pissaaq. Nalimmassaasunik aalajangersagartaqanngitsunik isiginnittumik pilersaarutit kommunip pilersaarusiorigineqarneratigut ungasinnerusumik isiginnittumik ineriartortitsinissamut eqqarsaatigineqarsinnaapput.

Pingaarnertut pilersaarusiorneq tamanillu isiginnittumik pilersaarusiorneq

Sanaartormemik suliniutini illoqarfimmillu allanngortitsinissani annertunerusuni immikkoortup ilaanut pilersaarutit tassungalu tapertaasut sumiiffinnut pilersaarutit immikkoortumut ineriartortinniakkatut toqqakkamut pingaarnertut pilersaarutitut taaneqartartunngortarput, amerlasuutigut immikkoortut ilaannut arlalinnut atuinissamullu suussutsinut arlalinnik imaqartartunik. Ineriartortitsilluni suliniutit immikkuullarissut pingaarnertut pilersaarutitut iluseqarsinnaapput aammalu toqqariikkani isiginnittumik pilersarutaareersut malillugit pilersinneqarsinnaassallutik. Kommunip pilersaarusiorigineqarnera sunniivigeqatigalugu illoqarfimmi illuliortaaseq siunertaralugu immikkut tamakkiisumik isiginnittumik illoqarfinnut nunaqarfimnullu tamakkiisumik isiginnittunik pilersaarutini ilassutaasunik kommuni aammattaq suliaqarsinnaavoq.

Ajourføring

Kommuneplanen ajourføres løbende i nødvendigt omfang i takt med samfundsudviklingen eller i forbindelse med nye tiltag og muligheder. Denne opdatering gennemføres løbende gennem tilvejebringelse af delplaner og lokalplaner til kommuneplanen med relevante ændringer eller nødvendige tilføjelser til planen. Perspektivplaner, uden regulerende bestemmelser, kan gennem kommuneplanlægningen tilvejebringes for langsigtede udviklingsområder

Masterplanlægning og helhedsplaner

Ved større bebyggelsesprojekter og byomdannelser udgør delplaner med understøttende lokalplaner tilsammen en såkaldt masterplan for et udvalgt udviklingsområde, som ofte omfatter flere delområder og anvendelseskategorier. Særlig projektudvikling kan have form af masterplaner og kan eventuel skabes ud fra forudgående udvalgte perspektivplaner. I samspil med kommuneplanlægningen kan kommunen endvidere udarbejde supplerende helhedsplaner for byer og bygder med et særligt helhedsorienteret byarkitektonisk sigte.

Inatsisitigut atuuffigallartut

Kommunimut pilersaarummut ilaannakortumilluunniit pilersaarummut siunnersuut tamanut saqqummiunneqareernerani nunaminertat, illut sanaartukkallu siunnersuummi pineqartut illuliorfigineqassanngillat allatigulluunniit pilersaarutip inaarutaasup imarisaanut sioqqunneqaratarsinnaanerani pilersitsisumik iluaqutiginiarneqassanatik (Pilersaarusiornermut inatsit § 31)

Oqaaseqaataasinnaasunut allannguutissatulluunniit siunnersuuteqarnissamut piffissaliussap iluani, piffissaq eqqorlugu takkuttoqarsimangippat, pilersaarusiornermut siunnersuummi nunaminertat ilaatinneqartut, kommunip pilersaarusiordfigineqarnerani tapiliussamut naapertuuttumik sanaartornerit allatulluunniit atuinerit kommunalbestyrelsip akuersissutigisinnaavai. (Pilersaarusiornermut inatsimmi § 31 imm. 2.)

Kommunip pilersaarusiordfigineqarnerani siunnersuut imaluunniit immikkoortup ilaanut pilersaarummut siunnersuut tamanut saqqummiunneqarnerata kingorna, aalajangersakkat siuliani taakkartorneqartut, taamaattoarli siunnersuummik saqqummiussinermit siviunerpaamik ukiumi ataatsimi atuutilissapput. (Pilersaarusiornermut inatsimmi § 31 imm. 3.)

Inaarutaasumik inatsisitigut atuuffiit

Kommunip pilersaarusiordfigineqarnerata ingerlanneqarnissaanut kommunalbestyrelsi atuutsitsissaaq, taakkununga ilanngullugit nunaminertanik atugassiinerit.

Kommunip pilersaarusiordfigineqarnerata aalajangersagartaa, sukkulluunniit illunik piginnittunik nunaminertanilluunniit atuisuusunut pituttortuuvoq (Pilersaarusiornermi inatsimmi § 29 imm. 1 aamma imm. 2).

Kommunip pilersaarusiordfigineqarnerani imaluunniit immikkoortup ilaanut pilersaarummik inaarutaasumik tamanut nalunaaruteqartoqareerpat, kommunip pilersaarusiordfigineqarnerani aalajangersagartaanut assortuuttunik, imaluunniit nunaminertanik atugassiisarnermi

Midlertidige retsvirkninger

Når et forslag til en kommuneplan eller en delplan er offentliggjort, må arealer, bygninger og anlæg, der er omfattet af forslaget, ikke bebygges eller i øvrigt udnyttes på en måde, der skaber risiko for en foregribelse af den endelige delplans indhold (Planlovens §31)

Såfremt der efter udløbet af fristen for fremsættelse af bemærkninger og ændringsforslag, ikke er indkommet rettidige indsigelser, kan kommunalbestyrelsen tillade, at et areal, der er omfattet af planforslaget, bebygges eller i øvrigt udnyttes i overensstemmelse med delplanen (Planlovens § 31 stk. 2.)

Ovenstående bestemmelser finder anvendelse indtil kommuneplanforslaget eller forslaget til delplan er offentligt bekendtgjort, dog højst 1 år regnet fra forslagets fremlæggelse (Planlovens § 31 stk. 3.)

Endelige retsvirkninger

Kommunalbestyrelsen skal virke for kommuneplanens gennemførelse, herunder ved tildeling af arealer.

Kommuneplanens bestemmelsesdel er retlig bindende for den til enhver tid værende ejer af en ejendom eller bruger af et areal (Planlovens § 29 Stk. 1 og Stk. 2.).

Når der er foretaget offentlig bekendtgørelse af den endelige vedtagelse af en kommuneplan eller en delplan, må der ikke retligt eller faktisk etableres forhold i strid med kommuneplanens bestemmelsesdel, eller vilkårene for arealtildeling, med mindre en dispensation er meddelt (Planlovens §30).

atugassarititaasunut assortuuttumik pissutsinik,
immikkut akuersisummik
tunniussisoqarsimatinnagu
pilersitsisoqaaqusaanngilaq (Pilersaarusiormi
inatsimmi § 30).

3. Pilersaarutip nassuiarneqarnera / *Planens redegørelse*

Tunuliaqtaq, misissuineq siunertarluni

Sisimiut kangiatungaata isuani immikkoortup ilaa 800-B8 illoqarfimmi pingaarnertut inuussutissarsiteqarfittut immikkoortitaavoq. Immikkoortoq ukiut ingerlanerini nassuitsumik ineriartornikuuvoq, immikkoortup ilaani suliffeqarfiit amerliartortut atuilernikuullutik.

Inissisimaffiginikuusami ujaqqat atorineqarsinnaasut nungungajalermata immikkoortumi ujaqqaqerivimmik nutaamik pilersitsinissami apeqquteqaammik kommuni figusaqarnikuuvoq. Taamaattumik immikkoortumi pilersaarusiormi ujaqqat pitsaassusaanik siumoortumik misissuisoqarnikuvoq tulluurtutullu nalilerneqarlutik.

Qiterisaqarfittut inuussutissarsiormillu siunertalinnut suli nunaminertanik immikkoortitsinerup kiisalu nunaminertami immikkoortitsinerup pioreersup eqiterunnissaanut periarfissap qulakkeerneqarnissaanut, taamaalilluni atorulersuutit pilersinneqareersut pitsaannerusunik atorineqarnissaanut qulakkeeriniarluni kommunip pilersaarusiormi figineqarnerani tapiliusaaq nr. 24 pioreersoq atorlugu siunnersuut suliarineqarpoq. Immikkoortumi pilersaarusiormi aammattaaq Sisimiut Kangerlussuullu akornanni aqqusinermik attaveqaammik ingerlaarfissaq aalajangersarneqarpoq. Pilersaarummik immikkoortup ilaani 800-B8-mi immikkoortumik inuussutissarsiorfiusumik pingaarutilimmik annertusaanerup ingerlaannarnissaanut tunngavissiisoqarpoq illoqarfiullu iluani immikkoortumi inuussutissarsiorfiusuni pioreersunit suliffeqarfinnik nussuinissamut periarfissamik sakkortunerulermik pilersitsisoqarpoq taamaaliornikkut suliffeqarfiit annertusaanissamut piumasusaat unikaallartinneqarani. Heliportitoqqap eqqaani illoqarfimmut qaninnerpaamik inuussutissarsiorfiusuni sanaartorfissat annikinnerusut immikkoortinneqarput. Ilutigitiillugu immikkoortoq illoqarfiup sinneranut ikaarsaarfittut atuuffeqartussaammatt aqqqissuulluakkatut torersutullu isikkoqartinneqarnissaanut piumasaaqateqartoqartitsivoq. Tamatum kingorna Kangerluarsunnguaq sinerlugu sanaartorfissat anginerusut inissanullu pisiaqartitsinerusunut immikkoortinneqarput, silami inissiisarfinnut attuumasussutilinnut periarfissagissaartunik.

Immikkoortoq inuussutissarsiorfiusoq illoqarfiup qeqqani aqqusinermut pingaarnermut Aqqusinersuarmut toqqaannartumik atavoq. Illoqarfiup qiterpasissuata immikkoortullu inuussutissarsiorfiusup akornanni ikaarsaarfik atuiffiunissaa illullu amerlassusaannik assigiinngiiaartoqarluni ersarnerluttuuvoq pilersaarutikkullu iluarsiffigineqassaaq.

Maannakkut kommunip pilersaarusiormi figineqarnerani immikkuualuttuni tigussaasuni sisamani kangimut immikkoortukkaarluni annertusaanissaq, immikkoortortat pisariaqavinnerannut aamma

eqqortumik aggulunneqarnissaannut attuumassutilimillu atuinissamut pilersaarut eqaatsuunngimmat nalorninarartoqartoq nalilerneqarpoq.

Pilersaarummik immikkoortumik inuussutissarsiorfiusumik eqaannerusutut immikkoortoq pitsaanerulersinneqarpoq. Inuussutissarsiorfiusumik eqeersimaartut, illoqarfiup qiterparsissuata aamma Kangerluarsunnguup kusanartup akornanni qaffasissumik assigiinnermik pilersitsivoq. Immikkoortoq inuussutissarsiorfiusoq unammilleqatigiinnermik, nutaaliornermik aammalu atortulersuuteqarnikkut pitsaasumik tulluarsaanertalerlugu ataatsimoortitsilluni ingerlatsinermik sunniutilimmut kajumissaarissaaq. Immikkoortup suussutsittut B1 immikkoortoq inuussutissarsiorfittut immikkut atugassiaanerata illoqarfimmut kitaani suussutsimut B2 inuussutissarsiornermut umiarsualiveqarnermullu illoqarfiup suliffissuaqarfiisa assingusutut annertussusileqalersitsivoq.

Immikkoortup pilersaarusiornersup sanaartorfissarpasui taakkulu sanaartorfissagissaanermut periusaat agguataarinermik ersarnerlutsitsipput, kukkusumik naatsorsuinermik qularnartunik aamma allaffissornermi artukkiinermik tunisipput. Sanaartorfissagissaanermut periutsinut periusaasinnaasut ajornannginnerusut ima ujartorneqartigipput, aningaasaqarnikkut niuernerne atugassaqartitsisumik annertunerusunik sanaartugaqanngikkaluarluni inissiivissatut sanaartorfissat orniginarsinnaasut tunniunneqarsinnaallutik. Taamaattumik immikkoortumi ineriartortitsineq imaannikuuvoq, sanaartorfissatut neqeroorutaareersut amerlasuut ajoraluartumik tunineqarnikuunatik aammalu immikkoortukkaartumik annertusaaneq soqutiginnissinnaasunut attuumassuteqanngitsoorsimavoq. Ammattaq sanaartorfissat inissiiviillu akornanni agguataarineq eqqarsaatigalugu sanaartornermi malittarisassat ilanngaasiisarnermut malittarisassaanut eqqarsaatiginninngitsuusut sanaartorfissagissaanermi periutsit pisariaqanngitsumik pisariusutigut pilersaarummi pioreersumi eqaassuseq tamakkiisutut tulluurtutullu isigineqanngilaq, aammalu nunaminertaq sanaartorfiusussaangitsoq ilanngullugu nunaminertap tunngaviusup annertussusaa tamakkerlugu akeqartitsilluni naatsorsuinermik aallaaveqartuusoq, tamannalu pilersaarusiornermut inatsimmut akerliuvoq. Maannakkut kommunip pilersaarusiornineqarnerani tapiliussa q tunngaviusumik nunaminertani amerlanerani sanaartunngiinnarnissamut periarfissiivoq, tamatumalu ajuusaarnartumik kingunerivaa, pisuni amerlanerpaani tunngaviusumik nunaminertat sanaartorfissavittut atorneqartannginneri, taamaattumik sanaartorfissagissaanermut akiliummik utertitsilluni akiliinissamut kommuni ajoraluartumik pisussaaffeqarpoq. Taamaalliluni maannakkut kommunip pilersaarusiornineqarnerani tapiliussa q pilersaarusiornermut inatsimmut akerliuvoq, taanna "tunngaviusumik nunaminertanik" tuniniaanermik neqeroormat, tamatumani naak toqqavissamik pisisoqarsinnaanngikkaluartoq nunaminertap pissarsiap taassuma taamaallaat 50 procentia sanaartorfineqarsinnaalluni.

Baggrund, analyse og formål

Delområdet 800-B8 i den østlige ende af Sisimiut er udlagt til byens primære erhvervsområde. Området har over en årrække udviklet sig distinkt, med flere virksomheder der tager delområdet i brug.

Kommunen har modtaget forespørgsel på etablering af nyt stenbrud i området, da stenressourcerne på den tidligere placering næsten er udtømt. Stenkvaliteten i planområdet er derfor forudgående blevet undersøgt og vurderet velegnet.

Med det eksisterende kommuneplantillæg nr. 24, har man søgt at sikre udlæg af yderligere arealer til erhvervsformål, samt sikre mulighed for en fortætning af eksisterende arealudlæg, således at der sikres en bedre udnyttelse af den infrastruktur der allerede er anlagt. I planområdet fastlægges endvidere linjeføringen af vejforbindelsen mellem Sisimiut og Kangerlussuaq. Med planen skabes der grundlag for en fortsat vigtig udbygning af erhvervsområdet i delområde 800-B8, og der skabes forstærket muligheder for udflytning af virksomheder fra de nuværende erhvervsområder inde i byen, hvorved virksomhedernes ekspansionslyst ikke bremses. Tættest på byen, ved den gamle heliport, udlægges mindre erhvervsbyggefelter. Samtidig stilles der krav til at området fremtræder velordnet og ryddeligt, da det fungerer som en overgang til den øvrige by. Herefter, og ned langs Ulkebugten, udlægges der større og pladskrævende byggefelter, med rig mulighed for tilknyttende udendørs oplag.

Erhvervsområdet griber direkte ind i bymidtens hovedgade Aqqusinersuaq. Overgangen mellem bymidten og erhvervsområdet er utydelig med en sammenblandet anvendelse og bygningsmasse, som med planen i højere grad bringes i orden.

Nuværende kommuneplantillægs omfattende etapevis udbygning mod øst, i fire konkrete detailområder, vurderes at være usikkert med manglende smidighed med hensyn til etapernes reelle behov, præcise inddeling og anvendelsesrelevans.

Med planen optimeres området som et fleksibelt erhvervsområde. Det skaber høj synergi mellem de driftige erhvervsdrivende, attraktivt og smukt beliggende mellem bymidten og den flotte Ulkebugt. Erhvervsområdet skal motivere til øget konkurrence, innovation og effektiv drift i kombination med en god tilpasset infrastruktur. Områdets specifikke anvendelse som kategori B1 erhvervsområde udgør byens industrielle pendant til byens kategori B2 erhvervs- og havneområde i vest, og som planområdet understøtter i forlængelse heraf.

Planområdets mange byggefelter og deres byggemodningsprincip giver anledning til uklare fordelinger, usikre fejlregninger og kompleks administrationsbyrde. Mere simple modeller for byggemodningsprincip efterspørges på en sådan måde, at evt. attraktive oplagringsfelter uden større bebyggelse kan overdrages på økonomisk markedsvilkår. Udviklingen i området har derfor været, at mange af de allerede udbudte byggefelter desværre ikke er blevet solgt, og den etapevise udbygning beklageligvis ikke har vist sin relevans. Endvidere har fleksibiliteten i eksisterende plan mht. fordelingen mellem byggefelter og oplag ikke vist sig optimalt og egnet, gennem det unødigt komplicerede byggemodningsprincip som ikke tager højde for byggereglementets fradragsregler, og som i øvrigt er baseret på en udregnet pris på hele grundarealets størrelse inklusiv areal som ikke bebygges, hvilket strider mod planloven. Det nuværende kommuneplantillæg giver i de fleste udlagte grundarealer mulighed for at undlade at bebygge på disse grundarealer, hvilket har den uheldige konsekvens at grundarealerne i de fleste tilfælde ikke aktiveres som reelle byggefelter, hvorfor kommunen desværre er forpligtiget til at tilbagebetale gebyret for byggemodningen. Det nuværende kommuneplantillæg konflikter således med planloven, idet den udbyder "grundarealer" til salg hvor kun 50% af dette erhvervede arealet må bebygges, til trods for at man ikke må købe grund.



Asseq 2 / Sisimiut illoqarfia tunulequtsiullugu inuussutissarsiorfimmut isikkivik.

Billede 2 / Udsigt til erhvervsområdet med Sisimiut by i baggrunden.

Pilersaaruseriorfiusup killilersorneqarnera pissutsillu pioreersut

Kommunip pilersaaruseriorfigineqarnerani tapiliusaaq nr. 24 pioreersaq immikkoortup ilaanik 800-B8-mik ilaqarpoq, Sisimiut kangimut isuani inissisimasuulluni. Immikkoortup ilaa pinngortitap kangimullu nunap timaata aamma illoqarfik illutaanillu aamma kimmut qiterisaqarfimmi atuuffiit akornanni ikaarsarfimmik pilersitsilluni.

Kommunip pilersaaruseriorfigineqarnerani tapiliusaaq nr. 24 atuuttusooq naapertorlugu immikkoortup ilaa 800-B8 taamaallaat inuussutissarsiornermut siunertalinnut immikkoortut B-tut immikkoortitaavoq. Taakku immikkuualuttunut arfineq-pingasunut aggulugaapput, 800-B8.1, 800-B8.2, 800-B8.3, 800-B8.4, 800-B8.5, 800-B8.6, 800-B8.7 aamma 800-B8.8, tamarmik sanaartugartaqarluni inuussutissarsiornermut immikkoortunut akuleriaartunoortut. Immikkoortup ilaa immikkoortumik inuussutissarsiorfimmik pioreersumik ilaannakkortumillu sanaartorfissagissarneqareersumik ilaatigullu immikkoortunik nutaanik arlalinnik piffissami matumani qimmilivittut atornerqarallartunik peqarpoq, immikkoortut inuussutissarsiorfivittut atornerqalernissaasa tungaanut immikkoortut immikoortukkaartumik atornerqarlutik.

Illoqarfimmut qanittumiittumi immikkuualuttumi 800-B8.3-mi atuinerit illullu suussusaat qiterisaqarfimmut 800-C6 attuumassutilip tungaanut illoqarfimmi avatangiisimi tukattumik akuleriarput.

Immikkoortoq immikkoortuuvoq atornerqarluartoq immikkoortorlu ukiuunerani qamuterallannik, qimussimik aammalu qimmilivinnit amerlasuunit ornigulluni qimagullunilu angallannermit annertuumik angallaffiuvoq. Sisimiut Kangerlussuullu akornanni pingaarnertut angallattut ukiuunerani aamma aasaanerani aqquartaagaat immikkoortukkoorpoq, tamatumani pisulluni angalasut illoqarfiup avatangiisianik qimerluuisarlutik. Kangerluarsunnguami nunaminertani uliguttarni ujaqqat atorlugit immiineq aallartinneqarnikuuvoq, taamaallutik nunaminertat piffissap ingerlanerani sanaartornermut inissinermullu atornerqarsinnaalissallutik. Oqummianguup tasianiit

kuussuakkoorluni Kangerluarsunnguamut, kuussuup sinaani illugiinni siunertanut sukisaarsaarfissaqqissunut 30 meterimik akunneqarnissaanik allassimasoqarpoq.

Kommunip pilersaarusiortifigineqarnerani tapiliussaq inuusutissarsiortfiup immikkoortukkaartumik kangimut annertusarneqarnissaanut siunissami immikkuualuttunut aalajangersimasunut immikkoortup ilaata affaata missaaniittumik immikkoortitsinikuvoq.

Planens afgrænsning og eksisterende forhold

Eksisterende kommuneplantillæg nr. 24 omfatter delområde 800-B8, som er placeret i den østlige ende af Sisimiut. Delområdet danner en overgang mellem naturen og baglandet mod øst og byen med dens bolig- og centerfunktioner mod vest.

Iht. gældende kommuneplantillæg nr. 24 er delområde 800-B8 udelukkende udlagt som B-område til erhvervsformål. Det er inddelt i 8 detailområder, 800-B8.1, 800-B8.2, 800-B8.3, 800-B8.4, 800-B8.5, 800-B8.6, 800-B8.7 og 800-B8.8, alle til blandede erhvervsområder med bebyggelse. Delområdet består dels af eksisterende og delvist byggemodnede erhvervsområder, og dels af en række nye områder, der på nuværende tidspunkt benyttes som midlertidige hundeeområder, indtil områdernes etapevis anvendelse som reelle erhvervsområder tages i brug.

I det centrumnære detailområde 800-B8.3 er anvendelser og bygningstyper sammenblandet i et noget rodet bymiljø mod det tilstødende centerområde 800-C6.

Området er et meget aktivt område, og om vinteren er området meget befærdet med snescootere, hundeslæder og trafik til og fra de talrige hundeplasser. Hovedtrafikåren mellem Sisimiut og Kangerlussuaq gennembryder området, både om vinteren men også om sommeren, hvor mange vandreturister indtager byens omgivelser. På de lavvandede arealer i Ulkebugten er der påbegyndt en opfyldning med sten, så arealerne med tiden kan benyttes til byggeri og oplag. Langs elven fra vandsø 5 ud til Ulkebugten, er der defineret en buffer på 30 meter til rekreative formål på hver side af elven.

Eksisterende kommuneplantillæg har udlagt omtrent halvdelen af delområdet til fremtidige faste detailområder for etapevis erhvervsudbygning mod øst.



Nunap assiga 1
Kortbilag 1




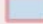
2012-imit 2024 tikillugu
Kommunip
pilersaarusiorgifineqarneranut
kommunip
pilersaarusiorgifineqarnerani
tapiliussaq nr. 24

Kommuneplantillæg nr 24 til
kommuneplan 2012 - 2024

100 0 100 200 300 400 m



Titartornerit nassuiaatit / Signaturforklaring

-  Immikkoortoq / Delområde
-  Immikkuualuttut / Detailområder
-  Aqquserngit pingaarnerit / Overordnede veje
-  Imeqarfiup killeqarfia / Vandspærrezone

Nunap assiga 2 / Immikkoortup ilaata pioreersup immikkuualuttunut 8-nut aggulunneqarnera.
Kort 2 / Delområdets eksisterende inddeling i otte detailområder.

Pilersaarutinu allanut attuumassutaa

Pilersaarusiortarneq aamma nunaminertat atorineqartarnerat pillugit Inatsisartut inatsisaanni nr. 17,
 17. november 2010-meersumi kap. 7, § 34, imm. 1 naapertorlugu.

Immikkoortumut pilersaarut una immikkoortup ilaani 800-B8-mi pinngaarnertut allannguutissanut
 tunngassuteqarpoq. 2012-imiit 2024 tungaanut Kommunip pilersaarusiorgifineqarneranut Kommunip
 pilersaarusiorgifineqarnerani tapiliussaq nr.24 (2017-imi aggustip 24-anni akuersissutigineqartoq)

atuukkunnaassaaq. Sumiiffimmi pilersaarummi aalajangersakkat immikkuualuttuni nalimmassaasut pilersaarutip matuma pingaarnertut aalajangersagartaanut tapertaapput.

Immikkoortup ilaa 800-B8 isiginnilluni pilersaarutinuq immikkoortup ilaanik pilersaarummi ilanngaannermik malunnaatilimmik annikillisinneqassaaq kiisalu immikkoortup ilaanut 800-C6-imut attuumasup tungaanut immikkoortumut minnerusumut iluarsiissutigineqarluni, taamaalilluni nunaminertamik angeqataanik katiterutsitsilluni. Sanaartukkanut atortulersuutinullu taakkununga 800-C6-imut pingaarnertut aalajangersakkat atuupput. Kangimut isiginnittumik pilersaarummut immikkoortup ilaanut 800-P1-imut immikkoortumut tassunga nalimmassaasunik pingaarnertut aalajangersagaqaranilu sumiiffimmut pilersaaruteqanngilaq.

Forhold til anden planlægning

Jf. Inatsisartutlov nr. 17 af 17. november 2010 om planlægning og arealanvendelse med senere ændringer, kap. 7, §34, stk. 1.

Denne delplan vedrører væsentlige ændringer i delområdet 800-B8. Kommuneplantillæg nr. 24 (vedtaget 24. august 2017) til Kommuneplan 2012-2024 vil ikke længere være gældende. Detailregulerende lokalplanbestemmelser supplerer denne plans overordnede rammebestemmelser.

Delområdet 800-B8 reduceres væsentligt med planens subtraktion af delområde til perspektivplan samt et korrigeret mindre område mod det tilstødende delområde 800-C6, som således adderes med tilsvarende areal. For disse bebyggelser og anlæg gælder de overordnede rammebestemmelser for 800-C6. For delområdet 800-P1 til perspektivplan i øst, forefindes ingen overordnede rammebestemmelser eller lokalplaner, som regulerer dette område.

Pilersaarutitut siunnersuutip tamanut misissugassanngorlugu saqqummiunneqarneranik tunngaveqartumik allannguutaasinnaasutut oqaaseqaataasinnaasutullu pinngortut.

Tamanut misissugassanngorlugu saqqummiussinerup nalaani pilersaarummi matumani allannguutaasinnaasunut ersarissaasoqarsinnaaneraluunniit siunertaralugit siunnersuummik aallamiutaasumut figineqartut ingerlatsiviup sularinikuuvai. Siunnersuut tamanut misissugassanngorlugu saqqummiunneqarnera pilersaarummut matumunnga malunnaatilimmik tunngaviatigulluunniit allannguutissanik pilersitsinikuunngimmat oqaatigineqassaaq.

Eventuelle ændringer og bemærkninger affødt på baggrund af planforslagets offentlige gennemsyn

Forvaltningen har behandlet de i gennemsynsperioden modtagne indsigelser og bemærkninger til indledende forslag med henblik på eventuelle ændringer og præciseringer i nærværende plan. Det skal bemærkes, at forslagets offentlige gennemsyn (ikke) affødte væsentlige eller principielle ændringer til nærværende plan.

4. Pilersaarutip pingaarnertut aaqqissuunneqarnera / Planens hovedstruktur

Pilersaarutip pilersaarutaasumik atugassiinera, isikkua suliniutitaalu.

Immikkoortumut pilersaarut una immikkuualuttunut 800-B8.1, 800-B8.2, 800-B8.3, 800-B8.4, 800-B8.5, 800-B8.6, 800-B8.7 aamma 800-B8.8 pioreersunut tamanik allannguineranut tunngassuteqarpoq, tassunga ilaalluni immikkoortup ilaanut 800-C6-imut attuumasup tungaanut immikkoortup ilaanik killilersuineramik nutarsaaneq nutaaq.

Pilersaarutip annertunerusumik immikkoortumi ujaqqueriviugallaartussamik pisarialimmik pilersitsinissamik periarfissiineq. Tamakku saniatigut pilersaarutip inuussutissarsiuteqartut maannakkut aamma pisariaqartittagaannik allangorartunik tapersiisussamik pilersaarummik eqaannerusumik pilersitsinissaq siunertaralugu immikkoortumi inuussutissarsiornikkut atuuffinnik pioreersunik nutarsassavaa. Tamannalu suliniutitut tullinnguuttutigut ingerlanneqassaaq:

1. Ujaqquerivimmik nutaamik pilersitsinissaq pillugu suliniummut tigussaasumut naapertuttumik immikkoortup ilaani 800-B8 iluani ujaqquerivimmut aggornermik nutaamik immikkoortitsineq.
2. Qiterisaqarfimmut 800-C6 attumaasumut immikkoortup ilaata killiligaanerata allangortinneranik immikkuualuttumi 800-B8.3 pioreersup eqqaani immikkoortup ilaanik killilersuineq. Immikkoortup killiligaanera taanna sinneriniit allaaneruvoq, ilaatigut inuussutissarsiornermik akuleriaartumik pisiniarfittut ittunik qiterisaqarfeqarnermigut. Immikkoortoq taanna immikkoortuuvoq ikaarsaarfik, tassani aalajangersakkat ilusilersugaanerannut allaanerusunik piomasaaqateqartoqarluni. Immikkoortup inuussutissarsiornermut immikkoortortaaninganiik sanaartukkat qiterisaqarfittut siunertaqartut peersinneqarput aammalu immikkoortumi qiterisaqarfimmi atuumasumi ilanngunneqarlutik, taamaaliornikkut illoqarfiup qeqqanut qanittumi ikaarsaarfimmi inuussutissarsiornifit eqqarsaatigalugit sullissinerup qaffanneqarnissaanut, tunisarsiornermut suliffissuaqarnermullu pinnani sullissinerumut sananernullu ajornannginnerusut allangortitsinissamullu tamaviaaruteqarluni aammalu annertunerusumik aggornermut aggulunneqarlutik.
3. Pilersaarutaasumik sanaartorfissaanikunik nutarterineq nutarterneqassaaq aammalu pissutsinut maanna atuuttunut pisariaqartitanullu nutaanut tunngatillugu nalimmassarneqassalluni.
4. Sanaartorfissat aalajangersimasut nammineq toqqagassanngorlugit sanaartorfissatut eqaannerusumik ilaannakortumik taarserneqassapput; nunaminertatut sanaartorfissatut (sanaartorfissat) imaluunniit nunaminertatut inissiivissatut, taamaalillutik nunaminertat atornerqarnerat pisariaqartitanut samminerulerluni, eqaannerulerluni aammalu inuussutissarsiuteqartut assigiinngitsutigut immikkoortuinut allanngornissamut piareersimanerulerlutik.
5. Immikkuualuttuni sisamani sanaartorfiunngitsuni pioreersuni pisussanik pilersaarusiornermut immikkoortup ilaanik annertunerusumik immikkoortitsisoqarnissaanut kangiani immikkoortup

- ilaa annikillisinneqarpoq. Pisussanik pilersaaruseriorfigisaq ungasinnerusoq isigalugu inuussutissarsiornermut immikkoortortaassaq orniginartoq.
6. Immikkoortup pilersaaruseriorfiusup aggnortai atorneqalernissaasa tungaanut qimmilivittut atorneqarnissaat tamatuma kingorna pilersaarutip piviusunngortinneqarnissaanut inissaqartitsiniarluni qimmit nuunneqassapput.
 7. Immikkoortup ilaani attaveqaasersuutit nutarterneqassapput aammalu aqqusinersuarmi immikkoortup ilaa nutarteriffigineqassaaq.
 8. Kangerluarsunnguarmut toqqaannartumik attaveqarnera ilanngullugu nunatamik pitsaanerusemik atorluaaneq.
 9. Immikkoortup ilaata immikkoortukkaartumik ineriartorneranik iluarsisuteqarneaq ajornannginnerulersitsinerlu.
 10. Eqaannerusemik orniginarnerusemillu takunnilluarneruseinnaanermik tulluarnerusemillu, ajornannginnerusemut, eqqornerusemut suliniutinullu samminerusemut sanaartorfissagissaanermik periutsimik nalinginnaasumik nutarterineq allanngortitsinerlu.
 11. Immikkoortup ilaata siusinnerusekkut immikkuualuttuni aggulunneqarnera aggnortut ikinnerusenut nutaanut aggulunnernit taarserneqassaaq.
 12. Eqqaani illoqarfiup avatangiisinik najugaqarfiit qiterisaqarfiillu attuumasunut qulakkeerisumik nunaminertat inuussutissarsiorsut aammalu ujaqquerivik nutaap eqqaani ungasissusessanut akunnermik pilersitsineq ujaqqueriviup mingunnartumik tunisassiorneranit akornusersorneqassanngillat.

Immikkoortup ilaanik immikkoortup killingani oqimaannerusemik tunisarsiorlut aamma inuussutissarsiutit inissamik pisariaqartitsinerusemut akornanni aamma illoqarfiup immikkoortuani pilersaaruseriorfiusumi illoqarfiullu qiterisaqarfiata ilaata qanittuani inuussutissarsiutinut sullissinermilu inuussutissarsiutinut oqinnerusemut akornanni inuussutissarsiutit assigiinngiaarnerusemut pilersaarutikkut ujarneqarput.

Kangimut immikkuualuttut sisamat 800-B8.5, 800-B8.6, 800-B8.7 aamma 800-B8.8 pioreersut immikkoortumi pilersaaruseriorfiusumi isiginnilluni suliniuteqarnermut annertunerusemik sammisusemut pilersaarummi siunissami ineriartortitsinissamut killilersuinissamullu ataasiinnanngortillugit ataatsimoortinneqassapput, taamaattumik maannakkut immikkoortunut aggulunnerit atorunnaassapput. Isiginnittumik immikkoortumi pilersaarutip matuma immikkoortup ilaa 800-B8-mik affaanngortitsivoq aammalu immikkoortup ilaanik illoqarfiullu siunissami alliarternissaanut sukkassutsip akornanni imminut pinngitsoorsinnaanermik anginerusemik pilersitsilluni.

Planens strategiske disponering, træk og tiltag

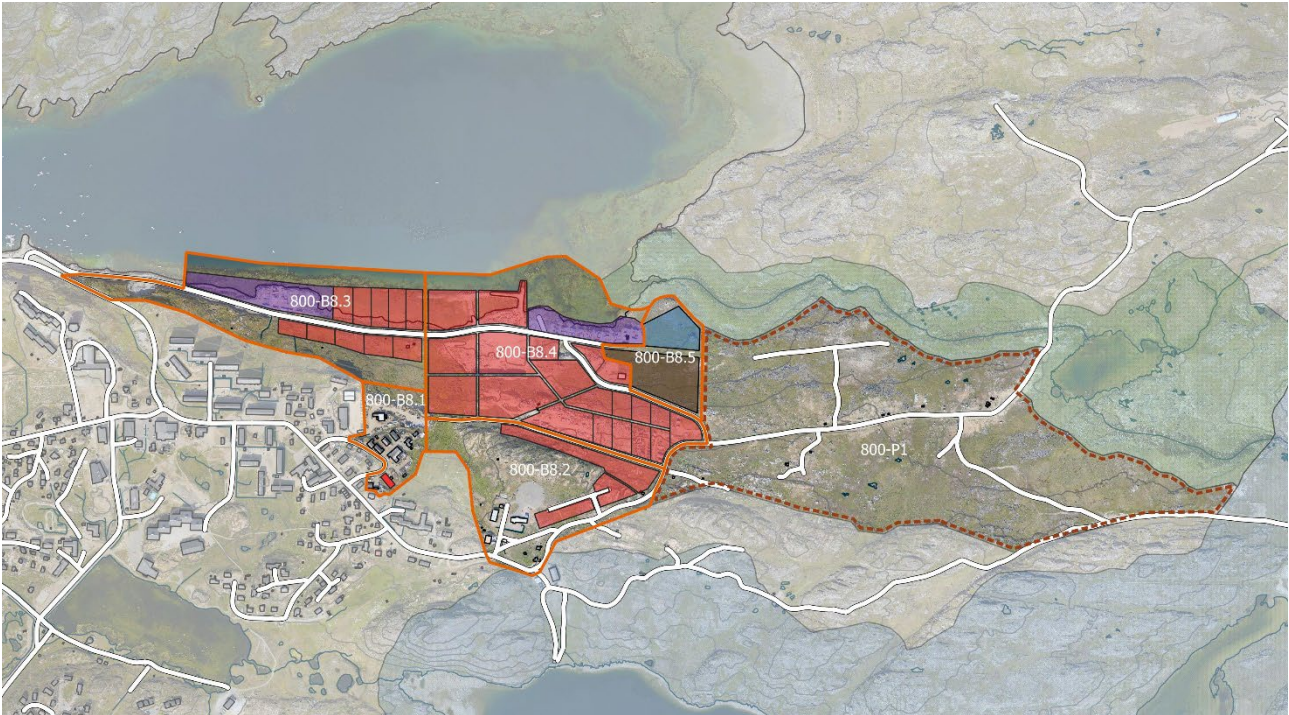
Nærværende planområde vedrører ændringer af samtlige eksisterende detailområder 800-B8.1, 800-B8.2, 800-B8.3, 800-B8.4, 800-B8.5, 800-B8.6, 800-B8.7 og 800-B8.8, herunder ny opdateret afgrænsning af delområdet mod det tilstødende delområde 800-C6.

Planen skal primært muliggøre en nødvendig etablering af midlertidigt stenbrud i området. Desuden vil planen revidere de eksisterende erhvervsfunktioner i området, med henblik på at skabe en mere fleksibel plan, der underbygger erhvervslivets nutidige og mere omskiftelige behov. Dette gøres gennem følgende tiltag:










1. Udlægge en ny zone til stenbrud inden for delområde 800-B8, i henhold til konkret projekt om etablering af nyt stenbrud.
2. Delområdets afgrænsning ved eksisterende detailområde 800-B8.3 med ændret delområdegrænse til det tilstødende centerområde 800-C6. Dette grænseområde skiller sig ud fra det øvrige, ved bl.a. at have centerfunktioner i form af butikker blandet med erhverv. Dette område er et overgangsområde, hvor der stilles andre krav til bestemmelsernes udformning. Bebyggelser med karakter af centerformål ekskluderes fra erhvervsdelområdet og inkluderes i tilstødende centerdelområde, hvorved erhverv i overgangen nær bymidten i højere grad erhvervsmæssigt sektorinddeles med tilstræbelse og transformation til øget serviceerhverv, service og lettere håndværk frem for produktion og industri.
3. Ajourføring af tidligere planlagte byggefelter opdateres og justeres ift. aktuelle forhold og nye behov.
4. Faste byggefelter erstattes delvist af mere fleksible felter til valgfri type; enten bebyggelsesareal (byggefelter) eller oplagringsareal, således at arealerne anvendelse bliver mere behovsorienteret, smidigt og omstillingsparat for erhvervslivets forskellige sektorer.
5. Delområdet reduceres i øst for at udlægge et større delområde til perspektivplanlægning i de eksisterende ubebyggede fire detailområder. Perspektivplanområdet forventes på længere sigt udviklet til et attraktivt erhvervsområde.
6. At planområdets uudnyttede zoner fortsat kan bruges til hundeplasser, indtil de skal udnyttes, hvorefter hundene skal flyttes for at gøre plads til planens realisering.
7. Delområdets infrastruktur ajourføres og hovedvejen gennem delområdet opgraderes.
8. Bedre udnyttelse af landskabet, herunder den direkte kontakt til Ulkebugten.
9. Korrektion og forenkling af delområdets etapevis udbygning.
10. Generel ajourføring og ændring af byggemodningsprincippet for en mere forenklet, korrekt, projektorienteret, overskuelig og fair fordeling med mere fleksibilitet og attraktion.
11. Delområdets underinddeling i tidligere detailområder erstattes af ny inddeling i færre zoner.
12. Etablering af afstandsbuffer omkring erhvervsarealer og det nye stenbrud for at sikre de omkringliggende bymiljøer og de tilstødende bolig- og centerområder en friholdelse af stenbruddets forurenende produktion.

Planen søger en øget erhvervsmæssig differentiering mellem tungere produktion og pladskrævende erhverv i den perifere del af delområdet og mere lette erhverv og serviceerhverv i delområdets by- og centrumnære del.

De eksisterende fire detailområder mod øst, 800-B8.5, 800-B8.6, 800-B8.7 og 800-B8.8, sammenlægges under ét til fremtidig udvikling og afgrænses i planen som et større projektorienteret perspektivplanområde, hvorfor nuværende etapeinddeling bortfalder. Dette perspektivplanområde halverer delområdet 800-B8 og skaber større uafhængighed mellem delområdet og byens fremtidige ekspansionsdynamik.

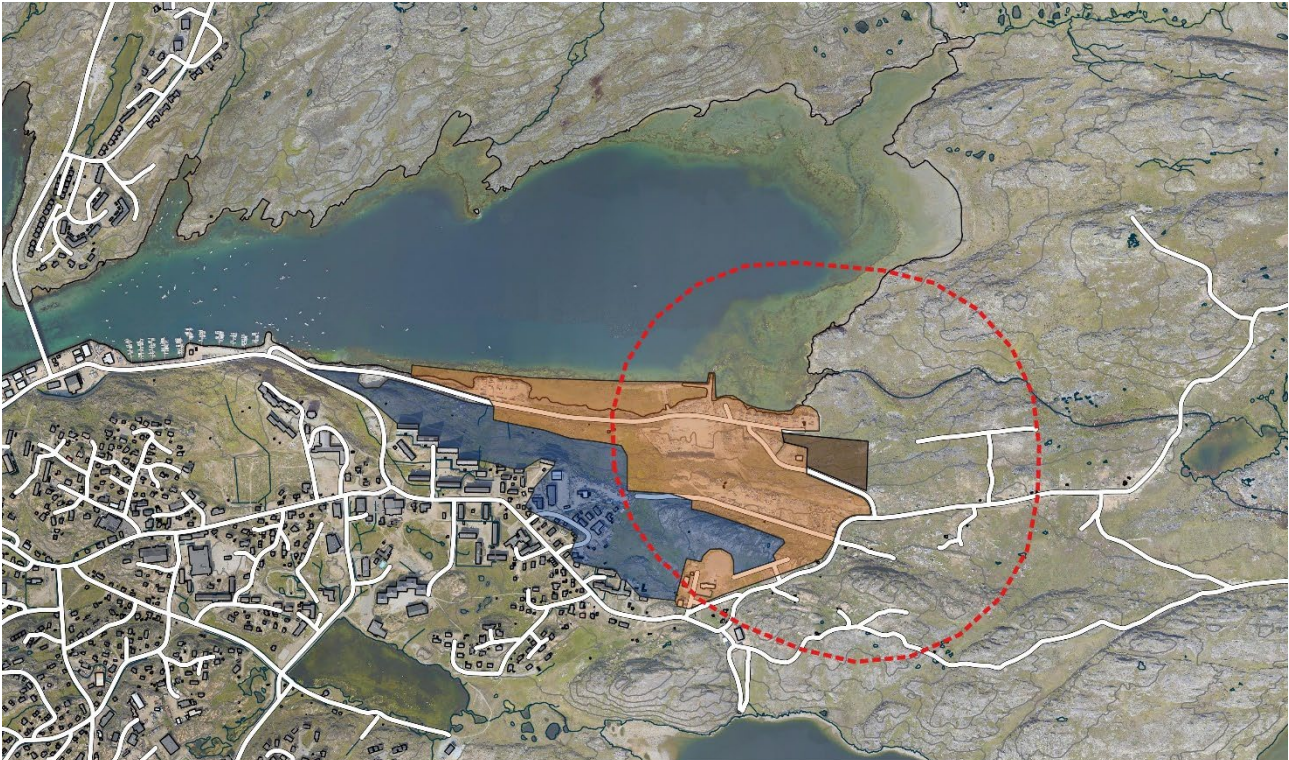


Immikkoortoq inuusutissarsiteqarfiusoq 800-B8 / Erhvervsområde 800-B8

- | | | |
|--|---|---|
|  Immikkoortup ilaata aggomemut aggulunneqarnera
Delområdets zoneinddeling |  Nunaminertat sanaartorfiusussat inissiiffiusussallu
Bebyggelses- og oplagsarealer |  Ujaqquvik
Stenbrud |
|  Immikkoortoq isiginniffiusoq
Perspektivområde |  Kommunip containerinut inissiiviutai
Kommunale containerpladser |  Kuussuaq sinerlugu sanaartorfieqqusaanngitsooq
Friholdt buffer langs elv |
|  Sanaartorfissaq
Byggefelt |  Containerinut inissiiviup allilersinnaaneranut periarfissaasinnaasoq
Mulig containerpladsudvidelse |  Imeqarfiup killeqarfia
Vandspærrezone |

Nunap assinga 3 / Pilersaarutip aggulunneqarnera Sisimiunilu inuusutissarsiorfimmik aqqissuussineq.

Kort 3 / Planens inddeling og organisering af erhvervsområdet i Sisimiut.



Aggorneq 800-B8.5-imi ujaqquarivik / Stenbrud i zone 800-B8.5

- | | |
|--|---|
|  Ujaqquarivimmiit 400 m
400 m buffer |  Inuussutissarsiuteqarfinnut nunaminertat
Bebyggelses- og oplagringsarealer |
|  Sanaartukkanut ungasissusissaq
Bufferafstand til beboelse |  Ujaqquarivik
Stenbrud |

Nunap assinga 4 / Ujaqquarivimmiit aggornerup taassuma saniatigut sunilluunniit mingutsitsisoqaqusaanngitsumik ungasissusissatut aggorneq 400 m aappalaartumik titarneqarpoq. Immikkoortup tungujortup nunaminertat inuussutissarsiorfiusut aamma illoqarfimmi inissiat attuumasut akornanni akunnermuliuttoq takutippaa.

Kort 4 / Fra stenbruddet er der en rød stiplede afstandszone på 400 m, hvor der ikke må ske nogen form for forurening ud over denne zone. Det blå område viser en buffer mellem erhvervsarealerne og tilstødende boliger i byen.

5. Aalajangersakkat pingaarnerit

Pilersaarusiornermut naapertuuttumik kommunimi pilersaarutip immikkoortuata ilaanut/immikkoortup ilaanut matumunnga matumuunakut kommunalbestyrelsi aalajangersaavoq.

Immikkoortumut pingaarnertut aalajangersakkat taakku sumiiffimmut pilersaarummut attuumassutilik naapertorlugu sumiiffimmut pilersaarummi aalajangersakkanik sukumiinerusunik ilaneqassammata malugineqassaaq. Aalajangersakkat pisussat pilersaarutini immikkoortuni atuuttuunngillat.

Aalajangersakkat tamarmik inatsisitigut pituttorsimasuupput. Pingaarnertut aalajangersakkat pilersaarummi tunngavigineqarput, taamaattumillu aalajangersakkanit taakkunannga immikkut ittumik akuersissuteqartoqarsinnaanani.

Malugiuk:

Sanaartornermut inatsit, tassalu maannakut sanaartornermi malittarisassat pissutsini attuumassutilinni tamani atuuttuupput, uani kommunip aamma sumiiffimmi pilersaarutitut aalajangersakkat immikkut nalimmassanngisaanni. Aammattaaq suliniutinik qinnuteqarnermut atatillugu pilersaarusiornermut inatsit, avatangiisinut inatsit, pinngortitamik illersuinissamik inatsit, sanaartorfissagissaasarnermut inatsit, umiarsualiveqarnermut inatsit, eriagisassanut nalunaarut il.il. kiisalu kommunip malittarisassai ileqqoreqqusaliaalu, eqqagassalerinermut malittarisassat, qimmeqarnermut ileqqoreqqusaaq aamma sullissinermut akiliuteqartitsinissaaq pillugu ileqqoreqqusaat atuuttuupput.

§ 1. Immikkoortup atorineqarnissaanut siunertaq

Atuinissamut pilersaarutip siunertaa tassaavoq:

- a) Sisimiut qiterpasissuani immikkoortumik inuussutissarsiorfimmik ingerlalluartumik nutaaliortumillu siuarsaanissaaq.

5. Overordnede rammebestemmelser

Kommunalbestyrelsen fastlægger hermed bestemmelser for nærværende kommuneplans delområde/delområder i henhold til Planloven.

Bemærk at disse overordnede rammebestemmelser for området suppleres med detaljerede lokalplanbestemmelser iht. respektive tilknyttede lokalplan. Rammebestemmelserne er ikke gældende i perspektivplanområdet.

Alle bestemmelser er juridisk bindende. De overordnede rammebestemmelser udgør planens principielle indhold, og der kan derfor ikke meddeles dispensation fra disse bestemmelser.

Bemærk:

Byggeloven, dvs. aktuelt bygningsreglement, er gældende i alle relevante forhold, som nærværende kommune- og lokalplanbestemmelser ikke specifikt regulerer yderligere. I øvrigt gælder planloven, miljøloven, naturbeskyttelsesloven, byggemodningsloven, havneloven, bevaringsbekendtgørelsen m.fl., samt kommunens diverse regulativer og vedtægter, herunder affaldsregulativ, hundevedtægt og vedtægt om sagsbehandlingsgebyr ifm. projektansøgninger.

§ 1. Formålet med områdets anvendelse

Planens formål for anvendelser er følgende:

- a) *At fremme et driftigt og innovativt erhvervsområde centralt i Sisimiut.*

- b) Inuussutissarsiortut immikkoortortaasa ineriartornissamut unammillernissamullu iluaqutaasumik sinaakkutinik nukittorsaaneq.
- c) Aallarnisaanissamut illoqarfiullu ineriartortinneqarnissaanut piumasusilimmik illoqarfiup immikkoortuani inuussutissarsiorfinnik allanngorartunik pilersitsineq.
- d) Inuussutissarsiutit oqimaatsunut inissamik pisariaqartitsisut aamma tunisassiorfiit imminnut atortunik assigiimmik tamakkiisumillu katersorneqarnissaat.
- e) Sanaartorfissagissaanissamik siunertalimmik illoqarfiup suli annertusiartorneranik ineriartortineqarneranillu qulakkeerinninnissamut immikkoortumi ujaqqat atugassat atorluarneqarnissaat.
- f) Illoqarfiup nunallu timaata akornanni illoqarfimmut ilaliuttumik ikaarsaarfimmik tulleriaakkamik illoqarfimmik ineriartortitsineq.
- g) Nunaminertanik sanaartorfiusuni (sanaartorfissat) aamma nunaminertanik inissiisarfinnik eqaallisaaneq, taakku orniginassusaat aamma ingerlaavartumik pisariaqartitsinermiit tulluarsaanissamut periarfissaat ilanngullugit.
- h) Immikkoortup ilaata illoqarfiup qiterpasissuata tungaanut ikaarsaariarfia qiterpasissumut qanittuunerani torersuunermik pitsaanerusumik ersarinnerusumillu pilersitsineq.
- i) Eqagissaanerulersitsinissamut orniginarnerulersitsinissamullu sanaartorfissagissaanermi periutsimik ajornaanerulersitsineq.
- b) *At styrke erhvervslivets sektorer med gunstige rammer for udvikling og konkurrence.*
- c) *At skabe varieret erhvervskvarter med lyst til iværksætteri og byvækst.*
- d) *At samle de tungere pladskrævende erhverv og produktion med maksimal indbyrdes synergi og optimal infrastruktur.*
- e) *At udnytte stenressourcerne i området til sikring af byens fortsatte vækst og udvikling med henblik på byggemodning.*
- f) *At byudvikle en systematisk urban overgang mellem by og det åbne land.*
- g) *At øge fleksibiliteten af bebyggelsesarealer (byggefelter) og oplagringsarealer, herunder deres attraktion og tilpasningsmulighed ud fra løbende behov.*
- h) *At skabe bedre og tydeligere orden i delområdet centrumnære overgang mod bymidten.*
- i) *At forenkle byggemodningsprincippet for øget fleksibilitet og attraktion.*

- j) Inuussutissarsiornikkut suli atorneqalersuunngitsunik nunaminertanik sanaartorfiunngitsunik immikkoortumi qimmiliviugallartunik suli paarinniinnarallarnissaq.

§ 2. Immikkoortut aggulunnerat taakkulu atorneqarnerat

Immikkoortoq pilersaarusiortifusoq suli immikkoortup ilaanik ataatsimik 800-B8-mik ilaqarpoq, inuussutissarsiornermut atugassatut suussutsimut B1-imut 41 ha missaanut (410.000 kvm) annikillisinneqartussaasoq. Tamatuma saniatigut immikkoortup ilaa 800-P1 pisussanik pilersarummut 33 ha missaanik (330.000 kvm) annertussusilimmut immikkoortinneqarpoq.

Imm. 2. Immikkoortup ilaa aggornernut nutaanut arlalinnut nutaamik aggulunneqassaaq taamaaliornikkut immikkuualuttumi agguataarineq pioreersoq piivinneqassaaq.

Imm. 3. Illoqarfiup qiterpasissuani immikkoortup ilaata kujasissortata ataatsimoortitsisunngornerani aggornermik 1-imik ilaqarpoq aammalu inuussutissarsiornermut, annertunerusumik inuussutissarsiutinut mingutsitsinnginnerusunut, inuussutissarsiutinut namminersorfiusunut, sullissinermik inuussutissarsiutinut ajornanngippallu illoqarfiup qiterpasissuanut attuumassutilimik qiterisaqarfittut siunertalinnit atorneqassaaq.

Imm. 4. Aggorneq 2 imeqarfiup killeqarfiata aqqusinersuullu illoqarfimmi naneranut immikkoortup ilaata kujasinnerpaartanik ilaqarpoq aammalu inuussutissarsiornermut annertunerusumik illoqarfimmut qanittumut attuumasumik sanasunit minnerusunit annertunerusunillu, toqqorsivittut, mingunnangitsumik tunisassiornernut, ingerlatsineranut sullissinernullu atorneqarluni.

Imm. 5. Aggorneq 3 Kangerluarsunnguaq sinerlugu avannamut killerpiaani immikkoortup ilaanik ilaqarpoq, aammalu inuussutissarsiornermut annertunerusumik toqqorsivinnut, inissiinernut, inuussutissarsiutinut mingutsitsinngitsunut mingutsitsisunullu, sanasut, sannaviit, tunisassiorfiit suliffissuaqarnerlu ilanngullugit.

- j) At bibeholde en fortsat midlertidig hundebyt i områdets frie arealer som endnu ikke er erhvervsmæssigt ibrugtaget.

§ 2. Områdeinddeling og deres anvendelser

Planområdet består fortsat af et enkelt delområde 800-B8 som reduceres til ca. 41 ha (410.000 kvm) til specifik kategori B1 erhvervsanvendelse, herunder lettere erhverv, håndværk og industri. Herudover udlægges et tilstødende delområde 800-P1 til perspektivplan på ca. 33 ha (330.000 kvm).

Stk. 2. Delområdet inddeles på ny i en række nye zoner, hvorved den eksisterende detailområdeinddeling helt bortfalder.

Stk. 3. Zone 800-B8.1, udgør delområdets sydlige sammenkobling på bymidten, og anvendes til erhverv; primært til lettere ikke-fourerende erhverv, liberalt erhverv, serviceerhverv, mindre håndværk, og værksted evt. med eget lagersalg og gerne præg af centerformål med tilknytning til bymidten.

Stk. 4. Zone 800-B8.2 udgør delområdets sydligste del mod vandspærrezonen og hovedgadens bymæssige afslutning, og anvendes til erhverv; primært til mindre og mellemstore håndværk med bynær tilknytning, lager, ikke-forurenende produktion, drift og service.

Stk. 5. Zone 800-B8.3 udgør delområdets nordvestlige del langs Ulkebugten, og anvendes til erhverv; primært pladskrævende erhverv, lager, oplag, ikke-forurenende og forurenende erhverv, herunder håndværk, værksted, produktion og industri.

Imm. 6. Aggorneq 4 aggornerup 3-p tallissutaatut Kangerluarsunnguaq sinerlugu immikkoortup ilaata qiterisaqarfiaata ilaanik ilaqarpoq, aammalu soorlu aggorneq 3-tut inussutissarsiornermut annertunerusumik inuussutissarsiutinut inissamik pisariaqartitsisunut, toqqorsivinnut, inissiivinnut, suliffeqarfinnut mingutsitsinngitsunut mingutsitsisunullu, sanasut, sannaviit, tunisassiorfiit suliffissuaqarnerillu ilanngullugit atorneqarpoq.

Imm. 7. Aggorneq 5 immikkoortup ilaata kujasissortaanik pisussat pilersaarummut immikkoortup ilaanut 800-P1 tungaanut toqqaannartumik attuumasumik ilaqarpoq aammalu inuussutissarsiornermut ujaqqueriviugallartumut tamatumalu kingorna inussutissarsiutinut inissamik pisiaqartitsisunut, toqqorsivinnut, inissiivinnut, suliffeqarfinnut mingutsitsinngitsunut mingutsitsisunullu, sanasut, sannaviit tunisassiorfiit suliffissuaqarnerit ilanngullugit atorneqassalluni.

Imm. 8. Illoqarfiup ungasinnerusumut pisussat pingaarutilimmik inuussutissarsiornermik annertuumik annertusarneqarnissaanut pisussat pilersaarummut ersarissumik immikkoortumik ineriartortitsiffiusumik 33 ha (330.000 kvm) missaaniittumut immikkoortup ilaanik 800-P1 immikkuullarissumut nutaamut ilanngarneqarnissanut immikkoortup ilaa 800-B8 pioreersumik kangiatungaata affaata missaanik immikkoortup ilaa 800-B8 malunnaatilimmik annikillisinneqassaaq.

Imm. 9. Immikkoortup ilaata 800-B8 qiterisaqarfimmik 800-C6-imik attuumassuteqarneranik killilersugaanera aggorneqarneralu allanngortinneqassaaq aammalu aggornermi 1-imi iluarsiffigineqarluni. Taamaaliornikkut taassuma malitsigisaatut attuumassutilimmik aalajangersakkanik allannguutitalimmik immikkoortup ilaani sanaartukkat ikitsut allanngussapput.

Imm. 10. Immikkoortup ilaani 800-B8 immikkoortuni inuussutissarsiorfiusuni atorneqanngitsuni pilersaarutaasumi inuussutissarsiornermut atorneqarnissaatut eqqarsaataasutut immikkoortut pineqartut atorneqalernissaasa tungaanut qimmilivittut atorneqarallarsinnaaneri akuersissutigineqarsinnaavoq.

Stk. 6. Zone 800-B8.4 udgør delområdets centrale del langs Ulkebugten i forlængelse af zone 3, og anvendes ligesom zone 3 til erhverv; primært pladskrævende erhverv, lager, oplag, ikke-forurenende og forurenende erhverv, herunder håndværk, værksted, produktion og industri.

Stk. 7. Zone 800-B8.5 udgør delområdets østlige del og støder direkte op mod delområde 800-P1 til perspektivplan, og anvendes til erhverv; midlertidigt stenbrud og herefter primært til pladskrævende erhverv, lager, oplag, ikke-forurenende og forurenende erhverv, herunder håndværk, værksted, produktion og industri.

Stk. 8. Delområde 800-B8 reduceres kraftigt, idet omtrent halvdelen af den østlige del af det eksisterende delområde 800-B8, subtraheres til et nyt særskilt delområde 800-P1 til perspektivplan som et sandsynligt udviklingsområde på ca. 33 ha (330.000 kvm) for langsigtet større ekspansion af byens essentielle erhvervsområde.

Stk. 9. Delområde 800-B8s afgrænsning og inddeling med tilstødende centerdelområde 800-C6 ændres og korrigeres i Zone 1. Et mindre antal bebyggelser skifter derved delområde med ændret tilknyttende bestemmelser som følge heraf.

Stk. 10. I delområde 800-B8 tillades midlertidig anvendelse til hundehold i ubenyttede erhvervsområder, indtil de respektive områder tages i brug til planens tiltænkte erhvervsanvendelse.

§ 3. Sanaartukkat suussusaat imminnullu qanissusaat

Immikkoortup ilaani 800-B8-mi angissutsimikkut nikerartunik aammalu toqqorsivissatut pitsaasunik periarfissaqarluni pilersaarummi sanaartukkat inissiisarnernullu nunaminertat iluanni inuussutissarsiornermut sanaartukkat tassungalu atasut inissiisarnernut ammasunik-pukkitsunik aamma qanittunik-pukkitsunik sanaartukkat inuussutissarsiorfiusut akuersissutigineqarsinnaapput.

Imm. 2. Immikkoortup ilaani 800-B8-mi illut inissiisarfillu akornanni eqaannerusumik pisariaqartitsineq aammalu nikeranerusumik agguataarineq naammassisinnaajumallugu atuinermiit sanaartornernut inissiisarnernullu nunaminertat aamma sanaartorfissat immikkoortinneqarput.

Imm. 3. Immikkoortup ilaa 800-B8 sanaartukkanit aamma nunaminertanik inissiisarfinnit aggornikkaartoqarnera kiisalu nunataata maniitsuunera pissutigalugu annertuumik nikerartunik qanissusilinnik imaqarpoq, taamaattumik nunaminertanik akimmiffissanik angisuunik ammasunik sanaartorfiumngitsunillu qulakkeerinnittoqarluni.

§ 4. Sanaartukkat portussusaat

Immikkoortup ilaani 800-B8 aggorneq 1-imi sanaartukkat quleriit ataaseq affarlu sinnersimassanngilaat.

Imm. 2. Immikkoortup ilaani 800-B8 aggorneq 2, 3, 4 aamma 5-imi sanaartukkat quleriit marluk sinnersimassanngilaat.

§ 5. Ungasissusissanut tunngasut

Takuuk inatsit atuuttoq.

Imm. 2. Nunap assinga 4 naapertorlugu pilersaarummi immikkoortup ilaata inuussutissarsiornermut nunataata aamma najugaqarfissiat eqqaaniittut akornanni akimmiffissatut ungasissusissamik pingaarutilimmik isumaginnittoqarnikuuvoq.
Imm. 3. Nunap assinga 4 naapertorlugu pilersaarummi immikkoortup ilaata avatangiisinut mingutsitsisup ujaaqeriviup aamma avatangiisit eqqaaniittut akornanni pisarialimmik ungasissusissamik isumaginnittoqarnikuuvoq.

§ 3. Bebyggelsens art og tæthed

I delområdet 800-B8 tillades arten åben-lav og tæt-lavt erhvervsbebyggelse og tilknyttede oplagring inden for planens bebyggelses- og oplagringsarealer med mulighed for høj grad af størrelsesvariation og gode lagermuligheder.

Stk. 2. For at imødekomme et fleksibelt behov og en variabel fordeling mellem bygninger og oplag i delområdet 800-B8, udlægges bebyggelses- og oplagringsarealer og byggefelter i grupper ud fra anvendelser.

Stk. 3. Delområdet 800-B8 indeholder høj grad af varieret tæthed pga. zonerne gruppering af bebyggelses- og oplagringsarealer samt terrænets kuperede topografi, hvorfor der sikres store åbne og friholdte bufferarealer.

§ 4. Bebyggelsens højde

Bebyggelse i delområdets zone 800-B8.1, må ikke overstige halvanden etage.

Stk. 2. Bebyggelse i delområdets zone 800-B8.2, 3, 4 og 5, må ikke overstige to etager.

§ 5. Afstandsforhold

Jf. gældende lovgivning.

Stk. 2. Iht. kort 4 er der i planen tilgodeset en vigtig bufferafstand mellem delområdets erhvervsarealer og de tilstødende boligområder.

Stk. 3. Iht. kort 4 er der i planen tilgodeset en behørig afstand mellem delområdets miljøforurenende stenbrud og de tilstødende omgivelser.

§ 6. Inissianut inuussutissarsiorfinnullu inissaq sinneruttoq

Nunap assingi 2 aamma 3 naapertorlugit immikkoortup ilaani 800-B8 aggorneqarneranut inissamik sinneruttumit amerlassutsit assigiinngitsut suussusilerneqarnikuupput.

Imm. 2. Immikkooortup ilaani 800-B8 inissamik sinneruttumit amerlassutsit tullinnguuttut nalilerneqarput:

- a) Aggorneq 1, 800-B8.1 annertusaanermut annikitsumik periarfissaqartumik tamakkingajalluni sanaatorfioreersutut nalilerneqarpoq.
- b) Aggorneq 2, 800-B8.2 sanaatornermik inissiisarfinnullu nunaminertatut ittuni annertusaanissamut periarfissaqissaarluni sanaatorfiunngingajattutut nalilerneqarpoq.
- c) Aggorneq 3, 800-B8.3 sanaatornermik inissiisarfinnullu nunaminertatut ittuni inuussutissarsiornermut nunaminertanik atunngitsoqarluni tamakkiisumik sanaatorfiunngitsutut nalilerneqarpoq.
- d) Aggorneq 4, 800-B8.4 sanaatornermik inissiisarfinnullu naminertatut ittuni inuussutissarsiornermut nunaminertanik ikitsunik atunngitsoqarluni tamakkingajalluni sanaatorfioreersutut nalilerneqarpoq.
- e) Aggorneq 5, 800-B8.5 utaqqiisaasumik ujaqquerivimmik pilersitsinikkut tamakkingajalluni sanaatorfioreersutut nalilerneqarpoq, tamatuma kingorna aggorneq taanna qanorluunniit atugassanngorlugu sanaatorfissagissarneqariissaaq.
- f) Ungasiunerusumut pilersaarummut immikkoortup ilaa 800-P1 sulii atorneqanngilaq taamaadillunilu sanaatorfiunikuunani.

Imm. 3. Immikkooortup ilaata sanaartugartai inissiinissamullu nunaminertai sanaatorfissallu tamarmik atorneqalereerpata, immikkoortoq

§ 6. Restrummelighed for boliger og erhverv

Til de i delområdet 800-B8 underinddelte zoner, jf. kort 3, er kategoriseret forskellige niveauer af restrummelighed.

Stk. 2. Der vurderes følgende niveauer af restrummelighed i delområdet 800-B8:

- a) Zone 800-B8.1 vurderes som næsten fuldt udbygget med lille mulighed for udbygning.
- b) Zone 800-B8.2 vurderes som næsten ubebygget med rige udbygningsmuligheder i form af bebyggelses- og oplagringsarealer.
- c) Zone 800-B8.3 vurderes som ikke fuldt udbygget med ledige erhvervsarealer i form af bebyggelses- og oplagringsarealer.
- d) Zone 800-B8.4 vurderes som næsten fuldt udbygget med få ledige erhvervsarealer i form af bebyggelses- og oplagringsarealer.
- e) Zone 800-B8.5 vurderes som næsten fuldt udbygget med etablering af det midlertidige stenbrud, hvorefter denne zone er byggemodnet til fri disposition.
- f) Delområdet 800-P1 til perspektivplan er endnu ikke disponeret og således ubebygget.

Stk. 3. Når alle delområdets byggefelter samt bebyggelses- og oplagringsarealer er

inissamik sinneruttoqarani tamakkiisumik sanaartorfioreertutut nalilerneqassaaq.

§ 7. Illut, atortulersuutit immikkoortulluunniit eqqissisimatitit allanngutsaaliugassalluunniit

(Malugiuk. Taakku uani tulleriiarneqaannassapput sumiiffimmilu pilersaarummi aalajangersakkani sukumiinerusuni tamatigut nalimmassarneqartassallutik) 1900-kkut sioqqullugit qanganitsat, Eqqissisimatitsisarneq aamma allatigut kulturikkut eriagisassanik kulturikkut kingornussatut illersuineq pillugu Inatsisartut Inatsisaat nr. 11, 19. maj 2010-meersoq naapertorlugu passunneqassapput.

Imm. 2. Illut, atortulersuutit immikkoortullu eqqissisimatitit eriagisariaqakkalluunniit kommunip Illoqarfimmuut nunaqarfinnullu nunap assingini, siusinnerusukku "Illut illoqarfiullu immikkoortui eriagisariallit" nuna tamakkerlugu pilersaarumminngaannit, kommunip nutarterlugu ullutsinnut naleqqussarnikuusaanni nassuiaqqissaagaallutillu nalilersoqqissaagaapput.

Imm. 3. Illut, atortulersuutit immikkoortullu eriagisaasinnaasut imm. 4 ataani allassimasut sumiiffimmi pilersaarummi aalajangersakkani sukumiinerusuni, sumiiffimmi pilersaarummut attuumassuteqartuusumi immikkuualuttunut naleqqussarneqassapput.

Imm. 4. Immikkoortut ilaat 800-B8 aamma 800-P1 qanganitsanik eqqaassutissanik, eqqissisimatitaasunik eriagisariaqartunilluunniit illunik, atortulersuutinik immikkoortunilluunniit nalunaarsukkanik eqquinngillat. Naatsorsuutiginnisamik qanganitsanik eqqaassutissanik imaaliillaannaq peerneqarsinnaanngitsunik puttuttoqassappat illoqarfigisami katersugaasivik aammalu Nunatta Katersugaasivia Allagaateqarfialu erngertumik nalunaarfigineqassapput.

§ 8. Killeqarfiit immikkut piumasaaqatitallit

Mittarfiup qanittuani immikkut aalajangersagaqarpoq, timmisartut mikkiartornerinut tinginerinullu akornusersuutaasoqannginnissaa pillugu tukimut qumnullu sanaartorfioqquasaanngitsunut

taget i brug, vurderes området for fuldt udbygget uden restrummelighed.

§ 7. Fredede eller bevaringsværdige bygninger, anlæg og områder

(NB. Disse skal blot listes her og skal altid reguleres nærmere i de detaljerede lokalplanbestemmelserne) Fortidsminder fra før 1900 er omfattet af Inatsisartutlov nr. 11 af 19. maj 2010 om fredning og anden kulturarvsbeskyttelse af kulturminder.

Stk. 2. fredede og bevaringsværdige bygninger, anlæg og områder er nøje beskrevet og vurderet i kommunens aktuelle By- og bygdeatlas, som er en kommunal og tidssvarende ajourføring af tidligere landsplandirektiv; "De Gule Bynotater".

Stk. 3. Eventuelle bevaringsværdige bygninger, anlæg og områder, anført under stk. 4, detailreguleres i den tilknyttede lokalplans detaljerede lokalplanbestemmelser.

Stk. 4. Planens delområder 800-B8 og 800-P1 berører ikke registrerede fortidsminder, fredet eller bevaringsværdige bygninger, anlæg eller områder. Skulle der mod forventning dukke fortidsminder op, skal det lokale museum og Grønlands Nationalmuseum og Arkiv øjeblikkeligt underrettes.

§ 8. Klausulerende zoner

Omkring lufthavnen er der indlagt hindringsfrie flader, dels i form af en cirkulær horisontalflade suppleret med en cirkulær konisk flade. Disse suppleres med ind- og udflyvningsflader i landingsbanens forlængelse.

killilersuisoqarnikuulluni. Taakku mittarfiup tallineqarnerani mikkiartulernermut tinginermilu akornusersorneqannginnissamik ilaneqassapput
Tukimut sanaartorfigeqqusaanngitsuni immikkoortup ilaanni inissisimasuni portussuseq 55 tikillugu sanaartortoqarsinnaavoq. Qummut sanaartorfoqqausaannitsuni portussuseq 115 tikillugu portussuseq sanaartortoqarsinnaavoq. Taamaattorli Sisimiuni Kangerluarsunnguup kujataatungaani nunap qaavani 15 meter tikillugu sanaartortoqarsinnaaneranut taamaattorli portussuseq 101 tikillugu sanaartortoqarsinnaaneranut nalinginnaasumik immikkut akuersissuteqartqoarnikuuvoq.

Imm. 2. Angallannermut aqutsisoqarfimmu immikkut akuerineqarnissamik qinnuteqarnissamut periarfissaqarpoq.

Imm. 3. Immikkoortoq pilersaaruserfiusoq umiarsualiveqarfiup immikkoortuani ilaatinneqarput taannalu ataqineqassaaq.

§ 9. Angallannikkut sullinneqarneaq, aqquuserngup ingerlaarfia pilersuinermilu atortulersuutit

Immikkoortup ilaa 800-B8 kujammut Ittukasup Aqq.-taatigut aamma Aqqusinersuakkut Qimmeqarfik tungaanut ingerlasukkuq aqqusineqarpoq. Immikkoortoq avannamut Qinnungunnguakkuq aqqusineqarpoq.

Imm. 2. Immikkoortup ilaani 800-B8-mi pilersuinermi atortulersuutini pilersitsisoqarsinnaavoq.

Imm. 3. Biilinit inissiisarfiit sapinngisamik illunut toqqaannartumik attuumassutilimmik pilersinneqassapput.

§ 10. Illoqarfimmik nutarsaasinnaaneq ingutserinerlu

Immikkoortoq pilersaaruserfiusoq annertunerusumik illoqarfimmi nutarsaaffiusulluni isateriffiulluniluunniit pineqarnissaa nalilerneqanngilaq.

§ 11. Immikkoortukkaarluni annertusaaneq

Immikkoortumut pilersaaruserfiusumut immikkut aalajangersagaqanngilaq. Pilersaarummi ungasinnerusumut isiginnittumut annertusaanissaq illoqarfimmillu ineriartortitsinissatut isiginnittumik pilersaarummi

I delområder beliggende under den cirkulære horisontale flade, må der bygges indtil kote 55. I den supplerende cirkulære koniske flades perifere kant må der maksimalt bygges indtil kote 115.

Dog er der syd for Ulkebugten i Sisimiut givet en generel dispensation til byggeri i op til 15 meter over terræn, dog maksimalt til kote 101.

Stk. 2. Der er mulighed for at søge dispensation hos Trafikstyrelsen.

Stk. 3. Planområdet er underlagt havnezone, som skal respekteres.

§ 9. Trafikbetjening, vejføring og placering af forsyningsanlæg

Delområde 800-B8 betjenes mod syd via Ittukasiup Aqq. samt Aqqusinersuaq, som går over og bliver til Qimmeqarfik. Mod nord betjenes området via Qinnungunnguanut.

Stk. 2. I delområde 800-B8 tillades etablering af forsyningsanlæg.

Stk. 3. Parkering skal, i videst muligt omfang, etableres i direkte tilknytning til bebyggelse.

§ 10. Evt. byfornyelse og sanering

Planområdet vurderes ikke til at være genstand for væsentlig byfornyelse eller saneringer.

§ 11. Evt. etapevis udbygning

Ingen særlige bestemmelser for planområdet. Der er i planen udlagt nyt delområde 800-P1 til perspektivplanlægning som langsigtet ekspansion og byudvikling.

pilersaarusiornermut immikkoortup ilaanik
nutaamik 800-P1-imik
immikkoortitsisoqarnikuuvoq.

**§ 12. Nuna tamakkerlugu pilersaarusiornernut
aalajangersakkat immikkut ittut**

Immikkoortumut pilersaarusiorniumut immikkut
aalajangersagaqanngilaq.

**§ 13. Suliniutinut qinuteqaatinut nunaminertat
sanaartorfiunngikkallartussat**

Immikkoortoq pilersaarusiorniusoq siunissami
suliniutitut qinuteqaatissanut pitsaasumik
periarfissalimmik pisussat pilersaarusiornermut
immikkoortup ilaanik 800-P1-imi ilaqarpoq.

**§ 14. Immikkoortumik atuineranut atatillugu
akuerineqarnerit, akuersissuteqarnerit
immikkulluunniit akuersissuteqarnerit**

Immikkoortup ilaa 800-B8 aggorneq 3 aama 4
Kangerluarsunnguami sanaartukkanut
inissiinermullu nunaminertanik nutaanut
immigassanik imaqarpoq, taamaattumik
sanaartornerit aallartinneqannginnerini
pisiarialimmik akuersissuteqartoqarnissaa
naatsorsuutigineqarsinnaavoq.

- a) Imaani avatangiisit illersorneqarnissaat
pillugu Inatsisartut inatsisaat nr. 15, 8.
juni 2017-imeersoq naapertorlugu
immap naqqaniit eqqugassaasinnaasut
ilanngullugit Nunalerinermut, Imminut
Pilersornermut, Nukissiutinut
Avatangiisinullu
Naalakkersuisoqarfimmit
- b) Umiarsualiveqarnermut inatsimmi § 5
imm. 2 naapertorlugu Ineqarnermut
Attaveqaasersuutinullu
Naalakkersuisoqarfimmit.

Imm. 2. Aggorneq 3, 4 aamma 5-imi
suliffeqarfiit inuussutissarsiorniumut mingutsitsisut
avatangiisinut inatsimmi kap. 5 naapertorlugu
inatsisitigut pisussaaffiusumik avatangiisitigut
akuersissummik tunineqassapput.

**§ 15. Kommunip pilersaarusiornifigineqarnerani
sionnatigut tapiliussamik atorunnaarsitsineq**

Pilersaarutip matuma siusinnerusukkut
kommunip pilersaarusiornifigineqarnerani
tapiliussat ilanngullugit immikkoortumut
pilersaarsiorniumut siusinnerusukkut

**§ 12. Evt. særlige landsplansmæssige
bestemmelser**

Ingen særlige bestemmelser for
planområdet.

**§ 13. Friarealer forbeholdt
projektansøgninger**

Planområdet indeholder delområde 800-P1
til perspektivplanlægning med gode
muligheder for fremtidige
projektansøgninger.

**§ 14. Evt. tilladelser, godkendelser eller
dispensationer ifm. områdets anvendelser**

Delområde 800-B8 zone 3 og 4, indeholder
opfyldningsarealer i Ulkebugten til nye
bebyggelses- og oplagringsarealer, hvorfor
der inden anlægsarbejdets påbegyndelse,
kan forventes nødvendige tilladelser

- a) fra Departementet for Landbrug,
Selvforsyning, Energi og Miljø,
herunder eventuelt til klappning af
havbund iht. Inatsisartutlov nr. 15 af
8. juni 2017 om beskyttelse af
havmiljøet.
- b) fra Departementet for Boliger og
Infrastruktur iht. Havneloven § 5, stk.
2.

Stk. 2. Forurenende erhvervsvirksomheder i
zone 3, 4 og 5 skal lovpligtigt meddeles
miljøgodkendelse iht. miljølovens kap. 5.

**§ 15. Ophævelse af evt. tidligere
kommuneplantillæg**

Denne plan ophæver og erstatter alle
tidligere overordnede bestemmelser for
planområdet, herunder tidligere
kommuneplantillæg.

pingaarnertut aalajangersakkat tamaasa atorunnaarsillugillu taarserpai.
Imm. 2. Pilersaarutip matuma 2012-imit 24 tungaanut Kommunip pilersaarusiortfigineqarneranut Kommunip pilersaarusiortfigineqarnerani tapiliusseq nr. 24 attuumassutilimmik sumiiffimmut pilersaarut ilangullugu atorunnaarsippai.

Stk. 2. Denne plan ophæver sammen med tilknyttede lokalplan Kommuneplanfillæg nr. 24 til Kommuneplan 2012-24.

6. AKUERSISSUTEQARNERMI ATSIORNEQ

Pilersaarut 2024-imi 26.09-imi kommunalbestyrelsimit inaarutaasumik akuersissutigineqarpoq.



Malik Berthelsen
Borgmesteri /
Borgmester

6. VEDTAGELSESPÅTEGNING

Planen er endeligt vedtaget af kommunalbestyrelsen 26.09.2024



Hans Christian Sværd
Kommunimi pisortaaneq /
Kommunaldirektør