

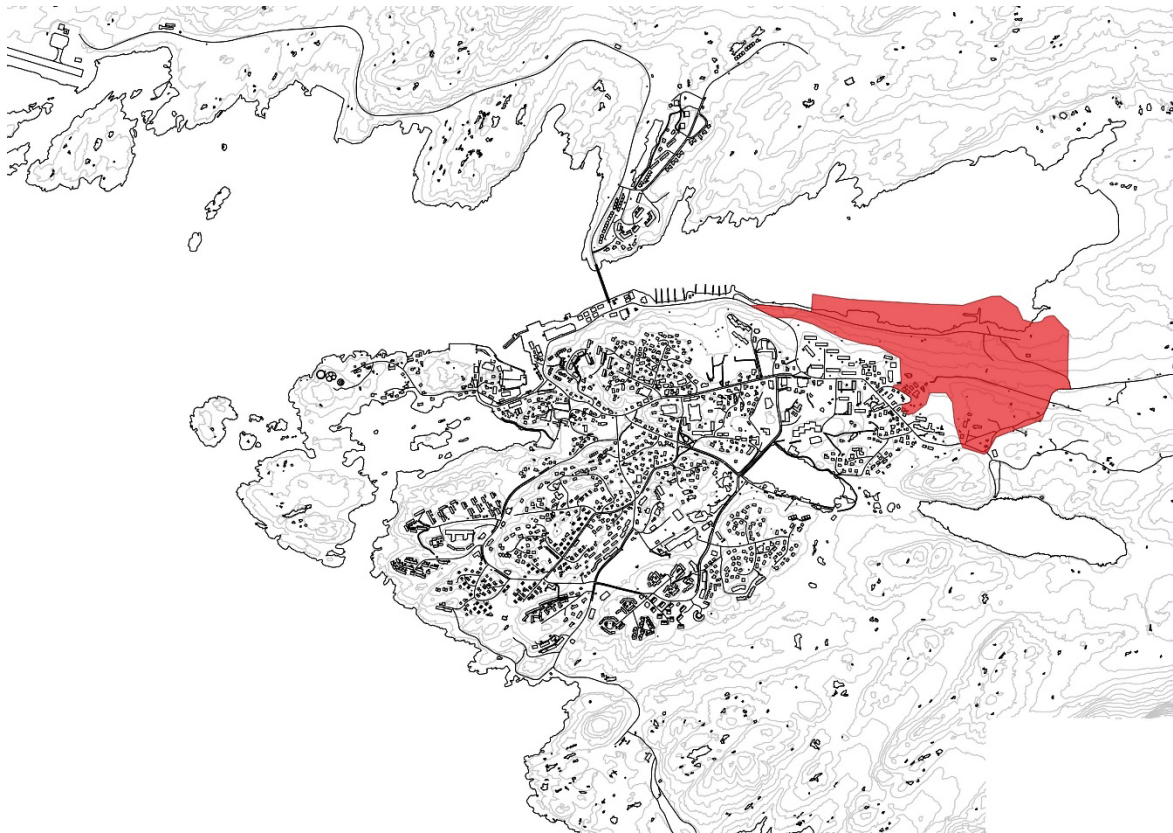
## **2024-mit 48 tungaanut Kommunip pilersarusiorfigineqarneranut Sumiiffimmut pilersaarut nr. 800- B8; Sisimiuni immikkoortup ilaa 800-B8.**

Immikkoortup ilaanut 800-B8 (Sisimiut) sumiiffimmut pilersaarummut aalajangersakkat sukumiinerusut. Aalajangersakkat taakku immikkoortup ilaanut pingaarnertut aalajangersakkanut atuuttunut tapertaapput.

---

### ***Lokalplan nr. 800-B8 til Kommuneplan 2024-48; Delområde 800-B8 i Sisimiut***

*Detaljerede lokalplanbestemmelser for delområde 800-B8 (Sisimiut). Disse bestemmelser supplerer de til delområdet gældende overordnede rammebestemmelser.*



Nunap assinga 1 / Pilersaarusiorfiusup sumiiffia.  
*Kort 1 / Planens lokation.*

## Pilersaarutinin paasissutissat

**Pilersaarutip taaguutaa immikkoortullu atuuffia**  
2024-mit 48 tungaanut Kommunip  
pilersaarusiorfigineqarnera; sumiiffimmut  
pilersaarut nr. 800-B8.

Immikkoortup ilaanut atuussaaq;  
800-B8 (Sisimiut)

### Suussusaa

2024-mit 48 tungaanut Kommunip  
pilersaarusiorfigineqarnera; sumiiffimmut  
pilersaarut nr. 800-B8 Qeqqata Kommuniani  
2024-mit 48 tungaanut kommunip  
pilersaarusiorfigineqarneranut nutarsakkamut  
tamakkiisumut sukumiinerusumik  
aalajangersakkamik sumiiffimmut  
pilersaarutaavoq.  
Sumiiffimmut pilersaarummut sukumiinerusumik  
aalajangersakkat immikkoortup ilaanut

## Plandata

**Planens navn og områdegældighed**  
Kommuneplan 2024-48; lokalplan nr. 800-  
B8.

Gældende for delområde:  
800-B8 (Sisimiut)

### Type

Kommuneplan 2024-48; lokalplan nr. 800-B8  
er en lokalplan med detaljerede  
bestemmelser til en komplet revideret  
kommuneplan 2024-48 for Qeqqata  
Kommunia.  
Lokalplanens detaljerede bestemmelser  
supplerer delområdet overordnede  
rammebestemmelser.

pingaarnertut aalajangersagaanut  
tapertaapput.

**Nalunaarsorneqarnera toqqorneqarnissaanullu  
pilersaarut:** 16.04.01

**Immikkut ittumik akuersissuteqarneq**

Siumut tunngaviumik pilersaarutitigut  
ataasiakkaanillu naliliineq tunngavigalugu  
kommunalbestyrelse sumiiffimmut  
pilersaarummut sukumiinerusumik  
aalajangersakkanit immikkut ittumik  
akuersissuteqarsinnaavoq.

**Inatsisitigut tunngaviit**

Inatsisartut inatsisaat nr. 34, 9. december 2015  
aamma Inatsisartut inatsisaat nr. 66, 20.  
november 2023-meersumit malinneqartumik  
allannguutitalerlugu Pilersaarusiorneq aamma  
nunaminertat atorineqartarnerat pillugit  
Inatsisartut inatsisissaat nr. 17, 17. november  
2010-meersoq.

**Pilersaarummik allattoq**

Qeqqata Kommunua  
Teknikkeqarnermut Avatangiiisnullu  
immikkoortortaarfik  
Pilersaarusiornermut immikkoortoq  
Postboks 1014  
3911 Sisimiut  
E-mail: plan@qeqqata.gl  
Oqarasuaat: 86 74 60

**Siunnersuummik akuersissuteqarneq**

Pilersaarutitut siunnersuut 30.05.2024-mi  
kommunalbestyrelsimit akuersissutigineqarpoq.

**Tamanut misissugassanngortitsineq**

Pilersaarutitut siunnersuut piffissami 07.06.2024-  
miit 02.08.2024-p tungaanut sapaatit akunnerini  
arfineq-pinasuni tamanut misissugassanngorlugu  
saqqummiunneqarnikuuvoq.

**Inaarutaasumik akuersissuteqarneq**

Sumiiffimmut pilersaarut 2024-mi 26.09-imi  
kommunalbestyrelsimit inaarutaasumik  
akuersissutigineqarpoq

**Tamanut saqqummiussineq**

27.09.2024.

**Journal- og arkivplan:** 16.04.01

**Dispensation**

Kommunalbestyrelsen kan dispensere fra  
lokalplanens detaljerede bestemmelser ud  
fra en forudgående planfaglig og  
individuel vurdering.

**Lovhjemmel**

Inatsisartutlov nr. 17 af 17. november 2010  
om planlægning og arealanvendelse, med  
de ændringer, der følger af Inatsisartutlov  
nr. 34 af 9. december 2015 og  
Inatsisartutlov nr. 66 af 20. november 2023.

**Planens koncipist**

Qeqqata Kommunua  
Området for Teknik og Miljø  
Planafdelingen  
Postboks 1014  
3911 Sisimiut  
E-mail: plan@qeqqata.gl  
Telefon: 86 74 60

**Godkendelse af forslag**

Planforslaget blev vedtaget af  
kommunalbestyrelsen den 30.05.2024.

**Offentligt gennemsyn**

Planforslaget har været i offentligt  
gennemsyn i 8 uger i perioden fra den  
07.06.2024 til den 02.08.2024.

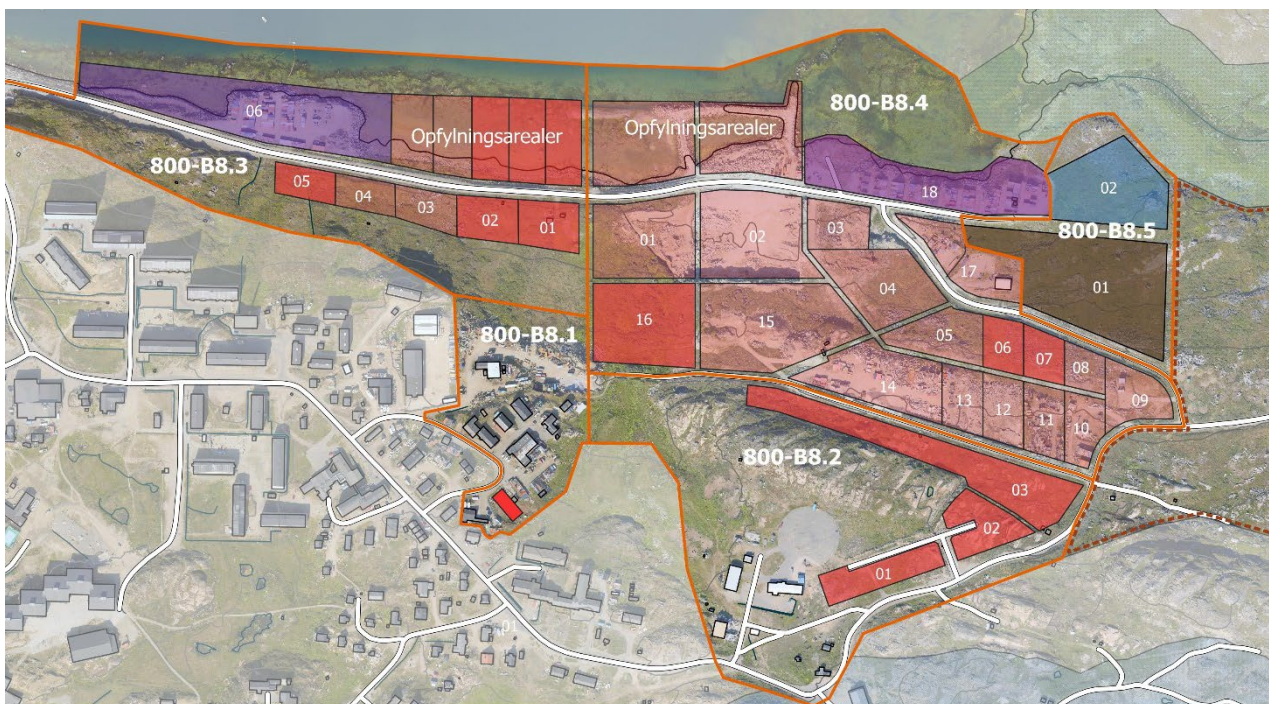
**Endelig godkendelse**

Lokalplanen er endeligt vedtaget af  
kommunalbestyrelsen 26.09.2024.









**Offentliggørelse**

27.09.2024.





Immikkoortoq inuusutissarsiteqarfiusoq 800-B8 / Erhvervsområde 800-B8

 Immikkoortup ilaata aggornemut aggulunneqamera Delområdets zoneinddeling	 Nunaminertat sanaartorfiusussat inissiiffiusussallu - atorpoq Bebyggelses- og oplagsarealer - i brug	 Kuussuaq sinerlugu sanaartorfieqqusaanngitsooq Friholdt buffer langs elv
 Immikkoortoq isiginniffiusoq Perspektivområde	 Kommunip containerinut inissiiviutai Kommunale containerpladser	 Imeqarfiup killeqarfia Vandspærrezone
 Sanaartorfissaq Byggefelt	 Containerinut inissiiviup alliersinnaaneranut periarfissaasinnaasoq Mulig containerpladsudvidelse	
 Nunaminertat sanaartorfiusussat inissiiffiusussallu - atorneqanngikkallartoq Bebyggelses- og oplagsarealer - ledig	 Ujaqkerivik Stenbrud	

Nunap assinga 2 / Immikkoortup ilaata aggulunnerisa tallimaasut iluanni nunaminertat immikkoortitat.

*Kort 2 / Udlagte arealer inden for delområdets fem zoner.*

## Sumiiffimmi pilersaarummut aalajangersakkat sukumiinerusut

Malugiuk, sumiiffimmut pilersaarummut sukumiinerusumik aalajangersakkat taakku kommunip pilersaarusiortifigineqarnerani immikkoortup pingaarnertut aalajangersarneqarneranut tapertaammata.

Aalajangersakkat pilersaarusiortifinni allani atuutifingillat.

Malugiuk:

Sanaartornermut inatsit, tassalu maannakut sanaartornermi malittarisassat pissutsini attuumassutilinni tamani atuuttuupput, uani kommunip aamma sumiiffimmi pilersaarutinu aalajangersakkat immikkut nalimmassanngisaanni. Aammattaaq suliniutinik qinnuteqarnermut atatillugu pilersaarusiortnermut inatsit,

## Detaljerede lokalplanbestemmelser

*Bemærk at disse detaljerede lokalplanbestemmelser for delområdet supplerer områdets overordnede rammebestemmelser i kommuneplanlægningen.*

*Bestemmelserne er ikke gældende i perspektivplanområder.*

*Bemærk:*

*Byggeloven, dvs. aktuelt bygningsreglement, er gældende i alle relevante forhold, som nærværende kommune- og lokalplanbestemmelser ikke specifikt regulerer yderligere. I øvrigt gælder planloven, miljøloven, naturbeskyttelsesloven, byggemodningsloven, havneloven,*

avatangiisinut inatsit, pinngortitamik illersuinissamik inatsit, sanaartorfissagissaasarnermut inatsit, umiarsualiveqarnermut inatsit, eriagisassanut nalunaarut il.il. kiisalu kommunip malittarisassiai ileqqoreqqusaliaalu, eqqagassalerinermut malittarisassat, qimmeqarnermut ileqqoreqqusaq aamma sullissinermut akiliuteqartitsinissaaq pillugu ileqqoreqqusaat atuuttuupput.

## § 1. Sanaartorfiup inissisimaffia

Immikkoortut ilaani 800-B8-mi immikkoortup ilaanut pilersaarumi nunap assinga naapertorlugu, sanaartorfissanik assigiinngitsunik immikkoortitsisoqarpoq aammalu pilersaarutaareernikuusut naapertorlugit sanaartorfissanut pilersaarutaanikuusut matumuunakkut atorunnaarsinneqarput.

Imm. 2. Aggorneq 800-B8.1-imi sanaartorfissaq inuussutissarsiutinik sanaartornissamut immikkoortinneqarpoq

- a) Sanaartorfissaaq ataaseq 800-B8.1-01, 400 kvm-imek annertussusilik.

Imm. 3. Aggorneq 800-B8.2-mi inuussutissarsiornermut sanaartornissamut inissiisarnissamullu nunaminertat pingasut immikkoortinneqarput:

- a) Nunaminertaaq ataaseq 800-B8.2-01 katillugu 3.270 kvm-imek annertussusilik.
- b) Nunaminertaaq ataaseq 800-B8.2-02 katillugu 3.200 kvm-imek annertussusilik.
- c) Nunaminertaaq ataaseq 800-B8.2-03 katillugu 9.900 kvm-imek annertussusilik.

Imm. 4. Aggorneq 800-B8.3-mi inuussutissarsiornermut sanaartornissamut inissiisarnissamullu nunaminertat tallimat immikkoortinneqarput, nunaminertamik immerneqarsinaasumik attuumassutilimmik periarfissartalik. Tamatuma saniatigut kommunip containereqarfissaanut nunaminertamik immikkoortitsisoqarpoq:

- a) Nunaminertaaq ataaseq 800-B8.3-01, 2.750 kvm-imek annertussusilik, tassunga ilaalluni nunaminertaaq immerneqarsinnaasooq.

bevaringsbekendtgørelsen m.fl., samt kommunens diverse regulativer og vedtægter, herunder affaldsregulativ, hundevedtægt og vedtægt om sagsbehandlingsgebyr ifm. projektansøgninger.

## § 1. Bebyggelsens placering

Der udlægges forskellige erhvervsbyggefelter i delområdet 800-B8 iht. kort 2, og alle tidligere planlagte byggefelter iht. tidligere planer ophæves hermed.

Stk. 2. I zone 800-B8.1 udlægges et byggefelt til erhvervsbebyggelse.

- a) Et styk byggefelt 800-B8.1-01 på 400 kvm.

Stk. 3. I zone 800-B8.2 udlægges tre bebyggelses- og oplagringsarealer til erhverv:

- a) Et styk areal 800-B8.2-01 på i alt 3.270 kvm.
- b) Et styk areal 800-B8.2-02 på i alt 3.200 kvm.
- c) Et styk areal 800-B8.2-03 på i alt 9.900 kvm.

Stk. 4. I zone 800-B8.3 udlægges fem bebyggelses- og oplagringsarealer til erhverv, med mulighed for et tilhørende opfyldningsareal. Derudover udlægges der et areal til kommunal containerplads:

- a) Et styk areal 800-B8.3-01 på 2.750 kvm, samt et tilhørende opfyldningsareal.

- b) Nunaminertaq ataaseq 800-B8.3-02, 2.550 kvm-imik annertussusilik, tassunga ilaalluni nunaminertaq immerneqarsinnaasoq.
  - c) Nunaminertaq ataaseq 800-B8.3-03, 2.180 kvm-imik annertussusilik, tassunga ilaalluni nunaminertaq immerneqarsinnaasoq.
  - d) Nunaminertaq ataaseq 800-B8.3-04, 1.880 kvm-imik annertussusilik, tassunga ilaalluni nunaminertaq immerneqarsinnaasoq.
  - e) Nunaminertaq ataaseq 800-B8.3-05, 1.840 kvm-imik annertussusilik, tassunga ilaalluni nunaminertaq immerneqarsinnaasoq.
  - f) Nunaminertaq ataaseq 800-B8.3-06 kommunip containereqarfissaanut.
- b) Et styk areal 800-B8.3-02 på 2.550 kvm, samt et tilhørende opfyldningsareal.
  - c) Et styk areal 800-B8.3-03 på 2.180 kvm, samt et tilhørende opfyldningsareal.
  - d) Et styk areal 800-B8.3-04 på 1.880 kvm, samt et tilhørende opfyldningsareal.
  - e) Et styk areal 800-B8.3-05 på 1.840 kvm, samt et tilhørende opfyldningsareal.
  - f) Et styk areal 800-B8.3-06 til kommunal containerplads.

Imm. 5. Aggorneq 800-B8.4-mi inuussutissarsiornermut sanaartornissamut inissiivissallu 17-it immikkoortinneqarput, taakku ilaat nunaminertamik immerneqarsinaasumik attuumassutilimmik periarfissaqarlutik. Tamatuma saniatigut kommunip containereqarfissaanut nunaminertamik immikkoortitsisoqarpoq:

- a) Nunaminertaq ataaseq 800-B8.4-01, 7.632 kvm-imik annertussusilik, tassunga ilaalluni nunaminertaq immerneqarsinnaasoq.
- b) Nunaminertaq ataaseq 800-B8.4-02, 8.756 kvm-imik annertussusilik, tassunga ilaalluni nunaminertaq immerneqarsinnaasoq.
- c) Nunaminertaq ataaseq 800-B8.4-03, 2.821 kvm-imik annertussusilik.
- d) Nunaminertaq ataaseq 800-B8.4-04, 6.365 kvm-imik annertussusilik.
- e) Nunaminertaq ataaseq 800-B8.4-05, 3.668 kvm-imik annertussusilik, tassunga ilaalluni nunaminertaq immerneqarsinnaasoq.

Stk. 5. I zone 800-B8.4 udlægges sytten bebyggelses- og oplagringsarealer til erhverv, hvor nogle har mulighed for et tilhørende opfyldningsareal. Derudover udlægges der et areal til kommunal containerplads:

- a) Et styk areal 800-B8.4-01 på 7.632 kvm, samt et tilhørende opfyldningsareal.
- b) Et styk areal 800-B8.4-02 på 8.756 kvm, samt et tilhørende opfyldningsareal.
- c) Et styk areal 800-B8.4-03 på 2.821 kvm.
- d) Et styk areal 800-B8.4-04 på 6.365 kvm.
- e) Et styk areal 800-B8.4-05 på 3.668 kvm, samt et tilhørende opfyldningsareal.



- f) Nunaminertaq ataaseq 800-B8.4-06, 2.063 kvm-imik annertussusilik, tassunga ilaalluni nunaminertaq immerneqarsinnaasoq.
- g) Nunaminertaq ataaseq 800-B8.4-07, 1.915 kvm-imik annertussusilik.
- h) Nunaminertaq ataaseq 800-B8.4-08, 1.626 kvm-imik annertussusilik.
- i) Nunaminertaq ataaseq 800-B8.4-09, 3.180 kvm-imik annertussusilik.
- j) Nunaminertaq ataaseq 800-B8.4-10, 2.446 kvm-imik annertussusilik.
- k) Nunaminertaq ataaseq 800-B8.4-11, 2.729 kvm-imik annertussusilik.
- l) Nunaminertaq ataaseq 800-B8.4-12, 2.610 kvm-imik annertussusilik.
- m) Nunaminertaq ataaseq 800-B8.4-13, 2.063 kvm-imik annertussusilik.
- n) Nunaminertaq ataaseq 800-B8.4-14, 6.725 kvm-imik annertussusilik.
- o) Nunaminertaq ataaseq 800-B8.4-15, 11.644 kvm-imik annertussusilik.
- p) Nunaminertaq ataaseq 800-B8.4-16, 7.980 kvm-imik annertussusilik.
- q) Sanaartornermut aamma inuussutissarsiortunut inissiisarnissamut nunaminertaq ataaseq 800-B8.4-17, 4.700 kvm annertussuseqartoq.
- r) Nunaminertaq ataaseq 800-B8.4-18 kommunip containereqarfissaanut.

f) *Et styk areal 800-B8.4-06 på 2.063 kvm, samt et tilhørende opfyldningsareal.*

g) *Et styk areal 800-B8.4-07 på 1.915 kvm.*

h) *Et styk areal 800-B8.4-08 på 1.626 kvm.*

i) *Et styk areal 800-B8.4-09 på 3.180 kvm.*

j) *Et styk areal 800-B8.4-10 på 2.446 kvm.*

k) *Et styk areal 800-B8.4-11 på 2.729 kvm.*

l) *Et styk areal 800-B8.4-12 på 2.610 kvm.*

m) *Et styk areal 800-B8.4-13 på 2.063 kvm.*

n) *Et styk areal 800-B8.4-14 på 6.725 kvm.*

o) *Et styk areal 800-B8.4-15 på 11.644 kvm.*

p) *Et styk areal 800-B8.4-16 på 7.980 kvm.*

q) *Et styk areal 800-B8.4-17 på 4.700 kvm. til bebyggelses- og oplagringsareal til erhverv.*

r) *Et styk areal 800-B8.4-18 til kommunal containerplads.*

Imm. 6. Aggorneq 800-B8.5-imi nunaminertat marluk immikkoortinneqarput:

- a) Ujaqqeriviugallartussamut kingornalu inuussutissarsiornermut atugassaq nunaminertaq ataaseq 800-B.5-01, 14.570 kvm annertussuseqartoq.

Stk. 6. I zone 800-B8.5 udlægges to arealer:

- a) *Et styk areal 800-B8.5-01 på 14.570 kvm. til midlertidigt stenbrud, og derefter til erhverv.*

- b) Ujaqqeriviugallartumut attuumassutilimmik inissiisarfiugallartussamut kingornalu contairarieqarfiup annertusarneqarnissaanut nunaminertaq ataaseq 800-B8.5-02, 7.750 kvm annertussuseqartoq.

- b) Et styk areal 800-B8.5-02 på 7.750 kvm. til midlertidig oplagsplads i tilknytning til det midlertidige stenbrud, og derefter til containerpladsudvidelse.

Imm. 7. Qulaani sanaartorfissat aammalu nunaminertat sanaartorfiullutillu inissiiviit taakkartorneqartut arlallit siornatigut pilersaarut atorlugu nalunaarutigineqarnikut, nunaminertatut atugassiannngornikuupput aammalu/imaluunniit tamakkiisumik ilaannakortumilluunniit atulerlutik.

Stk. 7. Flere af ovenstående byggefelter og bebyggelses- og oplagringsarealer har med tidligere plan været annonceret, er blevet arealtildelt og/eller taget helt eller delvist i brug.

## § 2. Sanaartukkat ilusilersugaanerat, atorlut silatimikkullu isikkui

### Nalinginnaasumik

Qalipaait, igalaat inissisimanerat, illup aniinganera, sanaartoriaaseq, alliliisutit, aneerasaartarfik il.il. illut ilusimikkut isikkua sanarfineqarnemikkut assigiissaassapput, kusanartuullutik avatangiisiminnut tulluarsagaallutik sanaartorsinnaanermullu akuersissut inaarutaasumik tunniunneqartinnagu tamatigut kommunip pilersaarusiornermut immikkoortortaanit ataasiakkaarlutik akuersissutigineqartassapput.

### Illut saqqaat

Imm. 2. Illup saqqaat assigiissutut isikkoqartinneqassaaq aammalu illup iikkersuutaa ersarissumik qisuttut sallilikkatut/-listitut, sallilikkatut issusuutut, fibercementitut kompositsitulluunniit qalipagaalluni suliaassaaq. Sukat illullu atorlutersuutai minnerusut betongimik, ujaqqanik nalinginnaasunik, igalaaminernik saviminernillu suliarineqarsinnaapput. Atortussat pitsaassutsimikkut qaffasissut aserfallatsaalineqarsinnaasut innersuussutigineqarput.

Imm. 3. Illut saqqai saviminernik suliarineqarsinnaanerat akuersissutaammat imm. 2-mi piumasaqaataasunit inuussutissarsiorfinnik, teknikkilerinermik suliffissuaqarnemillu sanaartukkat ilaatinneqanngillat.

Imm. 4. Tamatuma saniatigut aggoneq 800-

## § 2. Bebyggelsens udformning, materialer og ydre fremtræden

### Generelt

Bygningens arkitektoniske fremtræden, herunder farver, vinduesplaceringer, tagkviste, bygningsform, tilbygninger, terrasser m.v. skal være kompositorisk harmonisk, tilpasset omgivelserne på respektfuld og æstetisk vis, og skal altid individuelt godkendes af kommunens faglige planafdeling inden endelig tilladelse gives.

### Facader

Stk. 2. Bygningens facader skal fremstå ensartede og skal udføres med synlig beklædning i enten malet træbrædder/-lister, træplanker, fibercement eller komposit. Sokler og mindre bygningsdele må udføres i beton, natursten, glas og stål. Vedligeholdelsesvenlige højqualitetsmaterialer anbefales.

Stk. 3. Erhvervs-, teknik- og industribyggeri er undtaget fra kravene i stk. 2, idet facader desuden tillades udført i metal.

Stk. 4. I zone 800-B8.3 og zone 800-B8.4 tillades der desuden telthaller med telt dug som facadebeklædning.



B8.3-mi aamma aggorneq 800-B8.4-mi tupersuit tupissiallit illup saqqaanut qalliutitut atorneqarsinnaapput.

Imm. 5. Illut saqqai qillarluttuullutik ersarissuussapput, napparilluinnartumik sanimoorluinnartumilluunniit sammiveqatigiittut isikkoqartinneqassapput. Tupersuit ilaatinneqanngillat.

Imm. 6. Qalipaataa asingapallaqqunagu qalipaatiit ersarissut seqinermut asingartikkuminaatsuullutillu isikkumikkut allanngutsaaliugaassapput.

Imm. 7. Qalipaatiit qinngornillit savimerngilluunniit qillersunik qalipaatiillik atorneqaaqusaanngillat.

Imm. 8. Illup silataani assiaqutit, illullu qaavata saqqaatalu akornanni assiaqutit, qaliap sinarsua igalaanullu assiaqutit tamarmik assigiimmik qalipaateqartinneqassapput aammalu illup saqqaata qalipaataanit allaanerusumik qalipaaserneqarsinnaallutik.

Imm. 9. Sanaartukkat saqqaat illullu isui assigiimmik qalipaateqartinneqassapput.

Imm. 10. Igalaat qanattai matullu assigiimmik qalipaateqartinneqassapput illullu saqqaata qalipaataanit allaanerusinnaaneri akuersissutigineqarsinnaallutik.

Imm. 11. Illup teqeqquani assiaqutit tamarmik assigiimmik qalipaateqartinneqassapput aammalu illup saqqaatut imaluunniit illup silataani assiaqutit/illup qaavata saqqaatalu akornanni assiaqutit, illup qaavata sinarsuatut, igalaallu assiaqutaasut qalipaateqartinneqassallutik.

Imm. 12. Toqqaviit betongiusut nunamit 1,5 m.- imit portunerusut illup iikkersuutaatut iikkersorneqassapput.

#### **Illut qaavi**

Imm. 13. Illut qaavi qillarluttuullutillu assigiimmik qalipaateqartinneqassapput.

Imm. 14. Illup qaava qalissianik, qisunnik, sallilikkanik, zinkinik illulluunniit qaavinut qalequtissalimmik suliarineqassapput.

*Stk. 5. Facader skal fremstå matte med synlig parallel lodret eller vandret struktur. Telthaller er undtaget herfor.*

*Stk. 6. Synlige farver skal have høj lysægthed, således at farven ikke hurtigt falmer eller ændre karakter.*

*Stk. 7. Der må ikke anvendes fluorescerende farvetyper eller skinnende metalfarver.*

*Stk. 8. Udvendige gerigter/inddækninger, sternbrædder, vindskeder og skodder skal alle have samme farve, og tillades anden farve end facader.*

*Stk. 9. Bebyggelsens facader og gavle skal være ensfarvet.*

*Stk. 10. Vinduessprosser og døre skal være samme farve og tillades afvigende farve end facade.*

*Stk. 11. Hjørneinddækninger skal alle have ens farve, og skal have samme farve som enten facade eller udvendige gerigter/inddækninger, sternbrædder, vindskeder og skodder.*

*Stk. 12. Betonfundamenter højere end 1,5 m over terræn, skal beklædes som ydervægge.*

#### **Tage**

*Stk. 13. Tag skal være mat og ensfarvet.*

*Stk. 14. Tag skal udføres med beklædning i enten tagpap, træ, spån, zink eller skifer.*

Imm. 15. Sanaartukkani ammasuni-pukkitsuni aamma qanittuni-pukkitsuni illup pingaarnerup qaava assigiimmik sivinganeqassaaq aammalu 25-50 gradinik sivinganilerlugit affaannarmik illu qaaqassaaq. Taamaattorli illup qaava kalaallit atortagaannik nikinganilimmik sivinganiliinerit akuersissutigineqarput.

Imm. 16. Sanaartukkat inuussutissarsiorfiit, teknikkileriffiit suliffissuaqarfílluunniit imm. 14-mit piunasaqaataasunit ilaatinneqanngillat, illut qaavi saviminernik tupissianillu suliarineqarsinnaanerit akuersissutaammat.

Imm. 17. Imm. 15-mi piunasaqaataasunit quleriaanik sanaartornerit ilaatinneqanngillat, taamaattumik tamatuma saniatigut maligaasatut isikkulinnik illup qaavinik aammalu illup qaavata assigiinngitsunik sivingasut akuersissutaasinnaapput.

Imm. 18. Illup qaavani igalaat qilaamilu igalaat minnerpaaffilerlugit akuersissutigineqartarput, takuuk imm. 1.

### **Aniinganerit**

Imm. 19. Illup sivinganerani, illup isuani/saqqaaani, illup teqeqquani aniinganerit, aniinganerit anerasaartarfillit akuersissutigineqarsinnaapput.

Imm. 20. Sanaartugaqatigiinni aniinganerit assigiimmik ilusilersugaassapput, assigiinngitsunik ataqatigiisinneqarsinneqarlutillu ataatsimoortunngorlugit sanaqqusaanngillat. Taamaattorli illup isuani/saqqaaani aniinganerit ilaatinneqanngillat ataqatigiisittumillu sananeqarsinnaallutik.

Imm. 21. Aniinganerit tamarmik suussutsimikkut assigiit assigeeqqissaassapput taakkulu qaavi assigiimmik sivinganeqassapput.

Imm. 22. Illup qaavata sivinganeraniit allaanerumik aniinganerit sivinganeqarsinnaapput, minnerpaamilli 20 gradinik sivinganeqassallutik.

Imm. 23. Aniinganerit tamakkiisumik takissusaat illup saqqaaata takissusaanit annerpaamik 70 procentimik takissuseqartinneqarsinnaapput.

*Stk. 15. Tag på hovedhus skal i åben-lav og tæt-lav bebyggelse være symmetrisk sadeltag eller dobbelt pulntag (halvtag) med hældning mellem 25-50 grader. Dog tillades også den grønlandske variant af mansardtag med afvigende hældning.*

*Stk. 16. Erhvervs-, teknik- og industribyggeri er undtaget fra kravene i stk. 14, idet tag desuden tillades udført i metal og teltdug.*

*Stk. 17. Erhvervs-, teknik- og industribyggeri er undtaget fra kravene i stk. 15, idet der desuden tillades shedtag samt afvigende og asymmetriske taghældninger.*

*Stk. 18. Tagvinduer og ovenlysvinduer tillades i mindst muligt omfang, jf. stk. 1.*

### **Kviste**

*Stk. 19. Kun kviste af typen sadeltagkvist, gavl-/frontkvist, trekantskvist, taskekvis, fransk altankvist og altankvist tillades.*

*Stk. 20. Kviste skal indenfor samme bebyggelse være af samme type og må ikke kombineres eller sammenbygges. Gavl-/frontkviste er dog undtaget herfor og må således kombineres.*

*Stk. 21. Alle kviste af samme type skal være kongruente og deres tage skal være symmetriske.*

*Stk. 22. Kviste tillades anden hældning end hovedhusets tag, dog minimum 20 graders taghældning.*

*Stk. 23. Kvistes samlede længde må højst udgøre 70% af facadens totale længde.*

### **Illumik alliliinerit**

Imm. 24. Illu pingaarnermut ataatsimut amerlanerpaamik marloriarluni illumik alliliisoqarsinnaavoq. Illumik alliliinerit sapinngisamik ima inissinneqassapput, illup pingaarnerep saqqaa illup anillanganeraniit paarsuaasanit/isaarianit allaanerunitsit alliliivigineqassanani.

Imm. 25. Illup anillanganerisa qaavi assigiimmik sivinganeqassapput.

Imm. 26. Illup pingaarnerep isuatungaanik talliliisumik illup allilerneqarnera illup qaavata iluseqataanik iluseqassaaq, illullu pingaarnerep sivinganeratusit sammiveqarlunilu sivinganeqassaaq.

Imm. 27. Illumik alliliinerit, illup saqqaanut ilassutinngortinneqartut, illu pingaarnerep qaavatusit sivinganeqassaaq imaluunniit illumut alliliisutaasumut sammivilimmut minnerpaamik 20 gradimik sivinganilimmik illup qaava assigiimmik sivinganeqassalluni.

Imm. 28. Illup anillanganeraniit, isaarissanit aniinganeraniillu alliliinerit allaanerunitsit illup pingaarnerep tunngaviatigut ilusaanut teqeqqorissuussaaq imaluunniit sammiveqatigissavaa, taamaalilluni illup saqqaaata aappaa imaluunniit isua malinneqaannarluni allilerneqassalluni.

Stk 29. Alliliinerit illulluunniit illumut pingaarnermut attuumassuteqartut, matumani garage, quit, naatsiiviit il.il. immikkut inissisimasut, ataatsimut illup pingaarnerep nunaminertaanit 50 procentimik potunerussangilaq.

### **Quit/garage aamma toqqorsiviit**

Imm. 30. Sanaartorfimmut illumulluunniit inuussutissarsiorfiusumut ataatsimut illumut pingaarnermut attuumassuteqartumik quimik imaluunniit garagemik minnerusumik immikkut inissisimasumik sanaartortoqarsinnaavoq. Nunaminertamik atugassanngortitsinerit atatilugut inissinneqarnissaa kommunimit akuerineqassaaq. Quleriiaanik sanaartornermi aammalu qanittuni-pukkitsuni sanaartukkanut sapinngisamik quinik arlariinnik, eqqaaveqarfinnik, garagenik assigisaanillu ataatsimut sanaartortoqarnissaa anguniarneqassaaq.

### **Tilbygninger**

Stk. 24. Der tillades højst to tilbygninger pr. hovedbygning. Tilbygninger bør i videst muligt omfang placeres således at hovedfacaden friholdes for tilbygninger af anden type end risalitter og vindfang/indgangspartier.

Stk. 25. Risalitter skal have symmetrisk sadeltag.

Stk. 26. Tilbygning som forlænger hovedhusets gavl, skal have samme lignedannet tagudformning, hældningsretning og hældningsvinkel som hovedbygningen.

Stk. 27. Tilbygninger, som kobles på facader, skal være enten sadeltag eller ensidig taghældning med minimum 20 graders taghældning til samme side som den tilstødende tagside på hovedhuset.

Stk. 28. For tilbygninger af anden type end risalitter, indgangspartier og karnapper gælder, at de skal kobles vinkelret eller parallelt på hovedhusets grundforms hjørne, således at enten bygningens ene facade eller gavl forlænges ubrudt.

Stk. 29. Tilbygninger og bygninger tilknyttet til hovedhuset, herunder fritstående garager, skure, drivhuse mm, må ikke samlet overstige 50 procent af hovedhusets areal.

### **Skure/garager og oplag**

Stk. 30. Der må i tilknytning til hovedbygningen højst opføres ét enkelt fritstående mindre skur eller garage pr. bebyggelse eller pr. erhvervsbygning. Placering skal godkendes af kommunen i forbindelse med arealtildeling. Ved etagebyggeri og ved tæt-lav bebyggelse skal sammenbygning af flere skure, affaldsrum, garage og lignende tilstræbes i videst muligt omfang.

Imm. 31. Containerit, angallatit illullu silataani inissitat allat taamaallaat inissiivissatut innersuussami aammalu siumut nunaminertamik atugassinneqarnikkut inissinneqarsinnaapput. Inissiineq annerusumik ajoqusersuutaassanngilaq sapinngisamillu sanaartukkat tunuanut toqqoqqatillugit inissinneqassallutik.

#### Allat

Imm. 32. Immikkut pisuni aammalu immikkut ataasiakkaaraluni nalilersuinikkut ungalliinissaq akuersissutigineqarsinnaavoq.

Imm. 33. Allagartarsualiinerit ussassaarutiliinerillu killiliimmik akuersissutigineqartarput, tamakkulu qitiusoqarfimmi inuussutissarsiorfinnilu taamaallaat atuupput. Allagartarsualiinerit taamaallaat illup saqqaani nunaminertamilu tunniunneqarsimasumi pilersinneqarsinnaapput. Avatangiisnut atuunneranullu ataqqinnittumik naapertuuttumillu naleqqussaannissaq annertussusiliinissarlu qulakkeerniarlugu allagartarsuit ikkunneqannginnerini pilersaarusiornermut immikkoortortamit akuersissutigineqassapput.

**§ 3. Sunngiffimmi atortulersuutaasinnaasut**  
Sunngiffimmi atortulersuuteqassanngilaq.

**§ 4. Illunut eriaqisariaqakkanut immikkut killilersuinerit aammalu akuersissutit**  
Immikkoortumi illunuk eqqissisimatitanik eriaqisassanillu peqanngilaq.

**§ 5. Nunaminertat sanaartorfigeqqusaanngitsut ilanngullugit nunaminertanik sanaartorfiunngitsunik ilusilersuineq atuinerlu**  
Nunaminertat sanaartorfiunngitsut atorneqanngitsullu isikkumittut isikkoqartinneqarnissaat qulakkeerneqassaaq, tamatumani naasut qaqqallu nalinginnaasut sapinngisamik allanngortinneqassanatik.

Imm. 2. Sanaartukkat, silamiiffissat nunaminertallu sanaartorfiup eqqaanniittut nunaminertat eqqiluutsuutinneqarlutillu torersuutinneqassapput.

Imm. 3. Nunaminertat sanaartorfigineqanngitsut, sanaartornermi allanilluunniit suliaqartoqarneranik

Stk. 31. *Containere, både og andet oplag udenfor bygninger kan kun opstilles på egnet anvist placering og med en forudgående godkendt arealtilladelse. Placering må ikke være til væsentlig gene og bør visuelt skjules bag bebyggelse i videst muligt omfang.*

#### Øvrigt

Stk. 32. *Stakit og indhegning tillades kun i særlige tilfælde og kun efter individuel vurdering.*

Stk. 33. *Skiltning og reklamer tillades kun i begrænset omfang og forbeholdt centerområder og erhvervsområder. De må kun etableres på bygningsfacader, gavle og på tildelt areal. Skilte skal inden opsætning godkendes af planafdelingen, for at sikre en passende tilpasning og dimensionering i respekt for omgivelser og dets funktion.*

**§ 3. Evt. fritidsanlæg**  
Der tillades ingen fritidsanlæg.

**§ 4. Særlige restriktioner og tilladelser for bevaringsværdige bygninger**  
Der forefindes ingen bevaringsværdige eller fredede bygninger i området.

**§ 5. Udformning og anvendelse af ubebyggede arealer, herunder friarealer**  
Ubebyggede og uudnyttede arealer skal sikres et naturligt udseende, hvor naturlig beplantning og naturligt fjeld søges bevaret.

Stk. 2. *Arealer omkring bebyggelser, opholdspladser og på friarealer skal holdes rene og ryddelige.*

Stk. 3. *Ubebyggede arealer hvis vegetation eller overflader i øvrigt er ødelagt, på grund af byggeri eller anden aktivitet, skal*



patsiseqartumik naasoqarnermik  
nunalluunniit qaavanik aserorsimasut  
pilersseqqinneqassapput.

Imm. 4. Atortussanut, eqqakkanut containerinik  
assigisaannilluunniit inissiinerit nunaminertanut  
taakkununga atugassianut taamaallaat  
pisinnaapput aammalu siumut nunaminertamik  
atuisinnaanermut akuersissuteqarnikkut.

#### **§ 6. Pinngortitamik illersuineq nunallu naleqassusaata paariinnarnissaa**

Immikkoortumut immikkut  
aalajangersagaqanngilaq

#### **§ 7. Teknikkikkut atortulersuutinik ataatsimoorussanik pilersitsineq attavilersittussaatitaanerlu**

Sanaartukkat imermut, kuuffissuarmut,  
avataanit kiassarnermut aammalu  
innaallagissamut periarfissaasut naapertorlugit  
attavilersinneqassapput.

Imm. 2. Eqqagassanik suliaqarneq kommunip  
eqqaavilerinermut maleruaqqusaanut  
naapertuuttumik pissaaq.

Imm. 3. Pilersuinerimi aqutit sapinngisamik  
ataaqineqassapput.

Imm. 4. Imermut, innaallagissamut, ungasianit  
kiassarnermut kiisalu kuuffissuarmut attaveqaatit  
nunap iluatigoortinneqassapput imaluunniit  
sapinngisamik ersigunnaarsillugit  
matorunneqassapput.

Imm. 5. Teknikkikkut pisariaqartumillu  
atortulersuutit minnerit immikkoortortami  
pilersaaruseriusumi tamarmi  
pilersinneqarsinnaapput, taamaalillutillu  
suussuseq E-p immikkoortut ilaasa  
avataaniillutik.

#### **§ 8. Nipiliortitsinermut, pujoralatsitsinermut tipiliortitsinermullu il.il. avatangiisinut artukkiisinnaanermut killigittat**

Immikkoortumut immikkut  
aalajangersagaqanngilaq

Imm. 2. Nunaminertamilli atuisup  
maluginiassavaa, suliffeqarfimmik  
ingerlatsisoqarpat Avatangiisinut inatsimmi kap.  
5 malillugu akuersissutinik pisariaqartunik  
pissarsinissaaq.

genetableres.

*Stk. 4. Henstilling af materiel,  
affaldscontainere og lignende må kun ske  
på dertil indrette arealer og med en  
forudgående godkendt arealtilladelse.*

#### **§ 6. Naturbeskyttelse og bevaring af landskabelig værdi**

*Ingen særlige bestemmelser for området.*

#### **§ 7. Etablering af tekniske fællesanlæg og tilslutningspligt**

*Bebyggelse skal tilsluttes vand, kloak,  
fjernvarme og elforsyning i det omfang  
dette er udlagt og muligt.*

*Stk. 2. Affaldshåndtering skal ske i henhold til  
det kommunale affaldsregulativ.*

*Stk. 3. Forsyningslinjer skal i videst muligt  
omfang respekteres.*

*Stk. 4. Nye vand-, el-, fjernvarme- og  
kloakledninger skal føres under terræn eller  
alternativt tildækkes så de skjules mest  
muligt.*

*Stk. 5. Mindre tekniske og nødvendige  
anlæg kan etableres i hele planområdet,  
og således uden for kategori E delområder.*

#### **§ 8. Miljøbelastende grænseværdier for støj, støv og lugt m.m.**

*Ingen særlige bestemmelser for området.*

*Stk. 2. Brugeren af et areal skal dog være  
opmærksom på at indhente de  
nødvendige tilladelser, såfremt der drives  
virksomhed jf. Miljøloven kap. 5.*

**§ 9. Atuilluartumik ineriartortitsinermut suliniutit.**

Kommunip illoqarfinnut, nunaqarfinnut nunallu timaanut nalinginnaasumik pilersaarusiomerani atuilluartumik ineriartortinnissaanut nunarsuarmi anguniakkanik toqqagaasunik qitiusunillu akuutinneqartuusutut pilersaarusiomerami periusissiamit pilersitaapput.

**§ 10. Sumiiffinnut pilersaarutaanikuusunik atorunnaarsitsineq**

Pilersaarutip matuma siusinnerusukkut immikkoortup ilaanut immikkuualuttutigut iluarsiissutaasutut aalajangersakkat taarserlugillu atorunnaarsippai, matuma ataani sumiiffinnut pilersaarutit aammalu kommunip pilersaarusiomerfigineqarneranut tapiliussami immikkuualuttutigut iluarsiissutaasutut aalajangersakkat.

**§ 9. Tiltag for bæredygtig udvikling**

*Kommunens generelle planlægning for byer, bygder og det åbne land, er affødt af en forudgående planstrategi, som involverer udvalgte og centrale verdensmål for en bæredygtig kommunal udvikling.*

**§ 10. Ophævelse af evt. tidligere lokalplaner**

*Denne plan ophæver og erstatter alle tidligere detailregulerende bestemmelser for delområdet, herunder tidligere lokalplaner og detailregulerende bestemmelser i kommuneplantillæg.*

## AALAJANGERSAKKAP ATSIORNEQARNERA

Sumiiffimmut pilersaarut 2024-mi 26.09-imi  
kommunalbestyrelsimi inaarutaasumik  
akuersissutigineqarpoq



Malik Berthelsen  
Borgmesteri /  
Borgmester

## VEDTAGELSESPÅTEGNING

Lokalplanen er endeligt vedtaget af  
kommunalbestyrelsen 26.09.2024



Hans Christian Sværd  
Kommunimi pisortaaneq /  
Kommunaldirektør