

**Kommunip pilersaarusiordfigineqarnerani
tapiliusseq nr. 43 Sisimiut kujataani
inuussutissarsiuutinut immikkut
inissinneqarnissamik piumasaqaatitalinnut
immikkoortortaq.**

**Kommuneplantillæg nr. 43 for et område til
erhverv med særlige beliggenhedskrav i den
sydlige del af Sisimiut.**



Immikkoortup ilaa 800-E4 / Delområde 800-E4

NR. 43

**2012-imit 2024 tikillugu kommunip
pileraaruserfigineqarnerani kommunip
pileraaruserfigineqarnerani tapiliussa
q nr. 43**

Kommunip pileraaruserfigineqarnerani tapiliussa
q uannga suliarineqarpoq:

Qeqqata Kommunian
Postboks 1014
3911 Sisimiut
Email plan@qeqqata.gl

Telefon: 70 21 00

Kommunip pileraaruserfigineqarnerani
tapiliussassatut siunnersuut, 2019-imi aggustip 29-ani
kommunalbestyrelsimit akuersissutigineqarpoq.

Kommunip pileraaruserfigineqarnerani
tapiliussassatut siunnersuut, 2019-imi septembarip
arfernganit, 2019-imi novembarip aallaqqaataata
tunganut tamanut saqqummiunneqarpoq.

Tusarniaanermi akissuteqaatit najukkamut qulaani
allassimasumut nassiunneqassapput.

Kommunip pileraaruserfigineqarnerani tapiliussa
q 2019-imi novembarip 28-ani kommunalbestyrelsimit
inaarutaasumik akuersissutigineqarpoq.

Kommunip pileraaruserfigineqarnerani tapiliussa
q 2019-imi decembarip 16-iani tamanut
nalunaarutigineqarpoq

**Kommuneplantillæg nr. 43 til
Kommuneplan 2012-2024**

Kommuneplantillægget er udarbejdet af:

Qeqqata Kommunian
Postboks 1014
3911 Sisimiut
Email plan@qeqqata.gl

Telefon: 70 21 00

Forslaget til kommuneplantillæg blev vedtaget
i kommunalbestyrelsen den 29 august 2019

Forslaget til kommuneplantillæg er
offentliggjort fra den 6. september til den 1.
november 2019

Høringssvar skal sendes til ovennævnte
adresse

Kommuneplantillægget er endelig godkendt af
kommunalbestyrelsen den 28. november 2019

Kommuneplantillægget er offentlig
bekendtgjort 16. december 2019

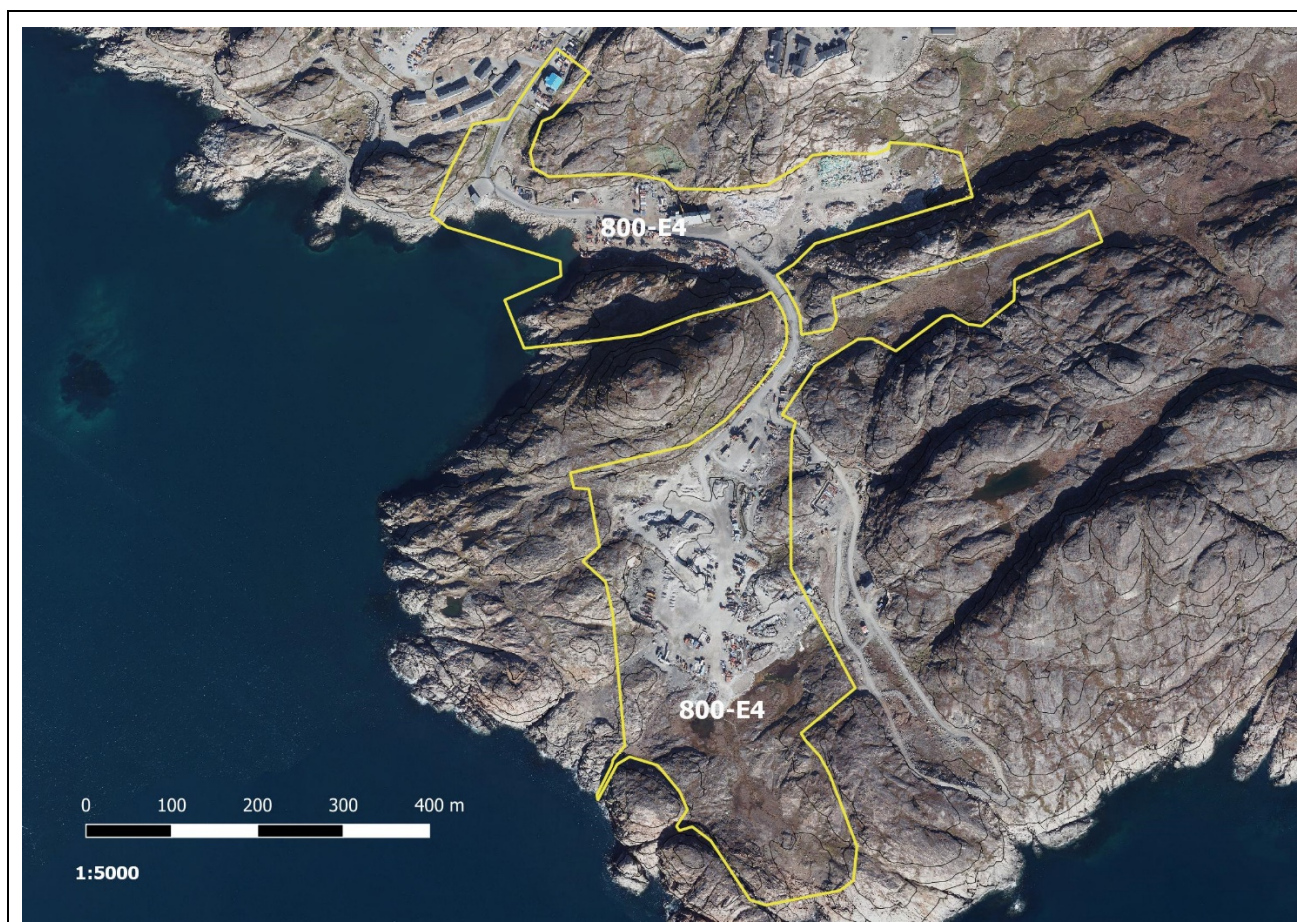
<p style="text-align: center;">KOMMUNIMUT PILERSAARUT SUNAAVA?</p>	<p style="text-align: center;">HVAD ER EN KOMMUNEPLAN</p>
<p>Pilersaarusionerq aamma nunaminertat atorneqarnerat pillugit Inatsisartut inatsisaat nr. 17, 17. november 2010-meersoq malillugu, kommunalbestyrelsip pilersaarusionermigut nunaminertanillu aqutsinermigut ingerlatsinermigullu, innuttaasut akornanni pissutsit tamakkiisumik naliliiffigeqqaarnerisigut kommunimi nunaminertat atorneqalertarnissaat pisussaaffigaa.</p>	<p>Efter Inatsisartutlov nr.17 af 17. november 2010 om planlægning og arealanvendelse, har kommunalbestyrelsen gennem planlægning og administration pligt til at medvirke til, at arealerne inden for kommunen tages i anvendelse ud fra en samfundsmæssig helhedsvurdering.</p>
<p>Taamaattumik pilersaarusionermi tamakkiisumik assiliartalissussamik kommunimi pilersaarusiortoqarpoq, taamaallillunilu iliussissat aalajangersimasut tassunga atatillugu innuttaasunit kommunalbestyrelsimiillu nalilerneqarsinnaassallutik. Kommunimi pilersaarut kommunimi illoqarfiup ineriartornerani takussutissatut aallaavigineqassaaq.</p>	<p>Derfor udarbejdes kommuneplanen der giver et helhedsbillede af planlægningen, og derved får borgerne og kommunalbestyrelsen mulighed for at vurdere konkrete tiltag i sammenhæng. Kommuneplanen er det plandokument der styrer den fremtidige fysiske udvikling i kommunen.</p>
<p>Kommunimi nunaminertat qanoq atorneqarnissaat pillugit, kommunalbestyrelsi kommunimi pilersaarummi aalajangersaasarpoq. Illuliornermi, aqqusinniornermi, aqqusineeqqanik pilersitsinermi, teknikkimut tunngasunik sanaartornermi il.il. qanoq inissiisoqassanersoq, qanorlu ilusiliisoqassanersoq pillugit nunaminertat assigiinngitsut iluinut aalajangersagaqarpoq.</p>	<p>I kommuneplanen fastlægger kommunalbestyrelsen bestemmelser for, hvordan arealerne i kommunen skal anvendes. Inden for de forskellige arealer, er der bestemmelser for placeringen og udformningen af bygninger, veje, stier, tekniske anlæg osv.</p>
<p>Kommunimi pilersaarut allannqortinneqarsinnaavoq – assersuutigalugu immikkoortut ilaat naammangippata, piffissamulluunniit naleqqutinnippata. Kommunip pilersaarusionerfigineqarnerani tapiliussap akuersissutigineratigut tamanna pisinnaavoq.</p>	<p>Kommuneplanen kan ændres – f.eks. når den på nogle punkter ikke er tilstrækkelig eller tidssvarende. Dette kan ske ved vedtagelse af et kommuneplantillæg.</p>
<p>Una pilersaarut Qeqqata Kommunianut 2012-imit 2024 tikillugu kommunip pilersaarusionerfigineqarnerani tapiliussaavoq.</p>	<p>Denne plan er et tillæg til kommuneplanen for Qeqqata Kommunia 2012 – 2014.</p>
<p>Kommunip pilersaarusionerfigineqarnerani tapiliussaq nassuiaatitaqarpoq, tamatumani kommunip pilersaarusionerfigineqarnerani tapiliussakkut naatsorsuutigisat anguniakkallu nassuiarneqarlutik. Tamatuma kingorna aalajangersagartaqarpoq, immikkoortup ilaanut pingaarnertut aalajangersagaasunik aammalu immikkoortup ilaanut immikkuualuttunik aalajangersagaqarluni, uani pineqartumi immikkoortup ilaanut assigiisumik. Taamaallaat illunik, aqqusinernik, aqqusineeqqanik, teknikkikkut atortulersuutinik assigisaanullu ilusilersuinissamut inissiinissamullu immikkuualuttunut aalajangersagartaqarluni.</p>	<p>Selve kommuneplantillægget består af en redegørelsesdel hvor der redegøres for de forudsætninger og mål der er for kommuneplantillægget. Herefter en bestemmelsesdel, der består af overordnede bestemmelser for delområdet og detaljerende bestemmelser for detailområdet der i dette tilfælde er lig med delområdet. Blot med detaljerede bestemmelser for placering samt udformning af bygninger, veje, stier, tekniske anlæg osv.</p>
<p>Kommunip pilersaarusionerfigineqarnerani tapiliussamut uunga aamma pilersaarutinut allanut tunngasunut paasisutissat tulliuuttumut saaffiginnikkut pissarsiarineqarsinnaapput:</p>	<p>Oplysninger om dette kommuneplantillæg og andre planforhold kan fås ved henvendelse til:</p>
<p style="text-align: center;">Qeqqata Kommunia</p>	<p style="text-align: center;">Qeqqata Kommunia</p>

IMARISAI	INDHOLD
NASSUIAAT	REDEGØRELSE
A: Tunuliaqutaq B. Siunertaq C. Immikkoortoq ilaa ullumikkut D. Imarisaa E. Pilersaarutinut allanut attuumassutaa F. Inatsisitigut atuuffiit	A. Baggrund B. Formål C. Delområdet i dag D. Indhold E. Forholdet til anden planlægning F. Retsvirkninger
AALAJANGERSAKKAT	BESTEMMELSER
AALAJANGERSAKKAT PINGAARNERIT	OVERORDNEDE BESTEMMELSER
Siunertaq Killilersorneqarnera Atorneqarnera Pissutsit pioreersut Sanaartukkat Inissaqassusia Appakaaffissat pilersuinerlu Eqqissimatitat eriaqisariaqakkallu Immikkut aalajangersaaffigisat	Formål Afgrensning Anvendelse Eksisterende forhold Bebyggelse Rummelighed Adgangsforhold og forsyning Fredede og bevaringsværdige træk Klausulerede zone
AALAJANGERSAKKAT SUKUMINERUSUT	DETALJEREDE BESTEMMELSER
Sanaartorfigisap annertussusaat inissisimaffiillu Sanaartukkap silatimigut isikkua Aquserngit, pisuinnaat aqputaat biilinullu inissiiviit Nunaminertat sanaartorfiunngitsut Sanaartukkanik avatangiisinillu pioreersunik ataavartitsineq Teknikkimut atortulersuutit Avatangiisinut tunngasut Sumiiffimmi pilersaarummik aamma / imaluunniit Kommunip pilersaarusiortfigineqarnerani tapiliussamik atorunnaarsitsineq	Bebyggelsens omfang og placering Bebyggelsens ydre fremtræden Vej, sti og parkering Ubebyggede arealer Bevaring af eksisterende bebyggelse og omgivelser Tekniske anlæg Miljøforhold Ophævelse af lokalplan og/eller kommuneplantillæg
ILANNGUSSAT	BILAG
Nunap assinga 1: Immikkoortut immikkuualuttullu Nunap assinga 2: Siunissami pissutsit	Kortbilag 1: Del- og detailområder Kortbilag 2: Fremtidige forhold

Nassuiaat	Redegørelse
A: Tunuliaqutaq	A. Baggrund
<p>Pilersaarusionerq aamma nunaminertat atorneqartarnerat pillugit Inatsisartut inatsisaat nr. 17, 17. november 2010-meersoq kingusinnerusukkut iluarsisutitalik, naapertorlugu pilersaarummik allannguneq ingerlanneqarpoq.</p>	<p>Planændringen foretages i henhold til Inatsisartutlov nr. 17 af 17. november 2010 om planlægning og arealanvendelse, med senere ændringer.</p>
<p>Kalaallit Nunaanni tamarmi ataatsimoorussamik eqqagassalerinermik isumaginnittussamik, kommunit ataatsimoorussamik eqqagassalerinermik suliffimmik, ESANI-mik taaguutilimmik pilersitsinissamat aalajangiisoqarnikuuvoq, ikuallaaviit Sisimiuni Nuummilu inissisimassallutik, taakkunanggalu kissaq sinnertuttoq pilersuinermut aqutikkut illoqarfimmi illunik atorneqarsinnaassalluni.</p> <p>Kalaallit Nunaata sinneraniit eqqagassat Sisimiunut Nuummullu assartorneqartassapput</p> <p>Sisimiuni ikuallaavik pioreersoq mikivallaarpoq, inissisimaffiatu najugaqarfinit ungasillineqarnissaa kissaatigineqarpoq, taamaattumillu pilersaarutikkut matumuunakkut maannakkut inissisimaffiata kujataatungaanut allamut inissinneqarnissaa taakkartorneqarpoq.</p> <p>Ikuallaaviup saniatigut, suliffeqarfiit allat eqqakkanik atoqqinermik suliaqartut, betongiliorfik, qassutikunillu atoqqiinissamik sanaartugaasinnaasumut inissiivigineqarnissaa eqqarsaatersuutaavoq.</p> <p>Taamaaliornikkut pisortat namminersortullu suliffeqarfiinik immikkoortortami pilersitsinissaq pineqarpoq.</p>	<p>Det er besluttet at der skal etableres en fælles affaldshåndtering for hele Grønland i et fælleskommunalt affaldsselskab kaldet ESANI, med affaldsforbrændingsanlæg i Sisimiut og Nuuk, hvor overskudsvarmen kan benyttes i byernes fjernvarme net til opvarmning af bygninger.</p> <p>Affald fra resten af Grønland skal sejles til Sisimiut og Nuuk</p> <p>Det eksisterende affaldsforbrændingsanlæg i Sisimiut er ikke tilstrækkelig stort og der ønskes en større afstand til boligområder hvorfor der i nærværende plan peges på en anden placering syd for det eksisterende anlæg.</p> <p>Ud over affaldsforbrændingen er det tanken at placere andre virksomheder der arbejder med genbrug af affald, en betonelementfabrik og evt. et anlæg til genbrug af gamle fiskegarn.</p> <p>Der bliver således tale om at etablere både offentlige og private virksomheder i området.</p>
B. Siunertaq	B. Formålet
<p>Pilersaarutip siunertaa pingaarneq:</p> <ul style="list-style-type: none"> • Sisimiuni ikuallaaviup naapertuuttunngortillugu annertusineqarnissaanik tunngavimmik pilersitsinissaq. • illoqarfik aqqusaarlugu assartuinissap annikinnerpaaffianiitinniarlugu, ikuallaaviup pioreersut nalaani talittarfiliinikkut eqqagassanik, qassutinik tulaassuisinnaanissamat tunngavimmik pilersitsinissaq 	<p>Planens overordnede formål er:</p> <ul style="list-style-type: none"> • at skabe grundlag for en hensigtsmæssig udbygning af affaldsforbrændingen i Sisimiut. • at skabe grundlag for at der via et kajanlæg, kan inddrages affald, fiskenet ved det eksisterende affaldsforbrændingsanlæg for at minimere transporter gennem byen • at der kan etableres virksomheder med særlige beliggenhedskrav i

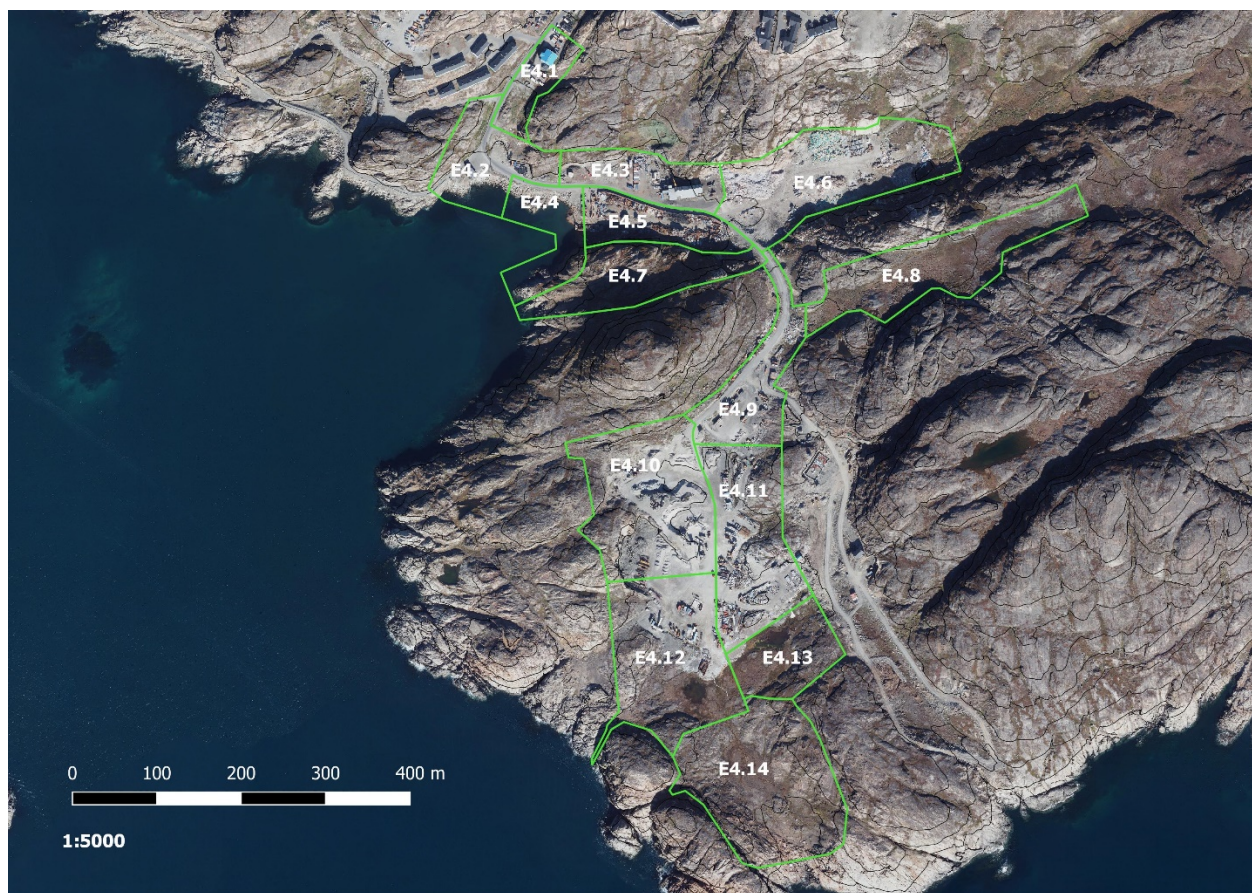
<ul style="list-style-type: none"> • immikkoortumi suliffeqarfinnik immikkut inissineqarnissaanik piumasaqaatitaqartunik pilersitsinissaq, soorlu qassutikunik atoqqiinissamat suliffeqarfik kiisalu betongiliorfik. • inissiinissamat eqqagassanillu immikkoortiterinissamat immikkoortortanik qulakkeerineq, ilaatigut umiatsianik atorunnaarnikunik isaterinissamat saviminikunik inissiivik ilanngullugu • eqqagassanik inissiivissamik nutaamik nunaminertamik qulakkeerineq • immikkoortortaq eqqagassanik inissiivittut pioreersup matoorneqarnissaanut containerinillu inissiivittut, atoqqiernerik suliffeqarfimmut assigisaanulluunniit atoqqinneqarnissaanut tunngavimmik pilersitsinissaq. • upalungaarsimanermut sungiusarnissamat nunaminertamik qulakkeerineq. • inermik mingunnikumik saliivimmik inissiisinaanissamat nunaminertamik qulakkeerineq • ujaqquarivik piusoq ukiuni qaninnerusuni atorunnaarsinneqariarluni allamat nuunneqassasoq • ikuallaavik inissiivillu pioreersaq atorunnaarsikkiartuaarneqassasut, taamaaliornikkut taakkunannga ajoqutit pinaveersaartinneqalissallutik. • immikkoortortami ingerlatsinerit isigisinnaasatigut, eqqakkat tikkatigut, pujuliorititsinikkut il.il. avatangiisinik sunniuteqarsinnaaneriniq pinaveersaartitsineq. 	<p>delområdet, som f.eks. en virksomhed til gengrug af fiskenet og en betonelement fabrik.</p> <ul style="list-style-type: none"> • at der sikres områder til oplag og affaldssortering, incl jernskrotplads bl.a. med neddeling af udslidte skibe • at der sikres et areal til et nyt affaldsdeponi • at skabe grundlag for at orrådet med det eksisterende affaldsdeponi kan afdækkes og genanvendes til containeroplag, genanvendelsesvirksomhed o.lign. • at der sikre et areal til træning af beredskabet. • at der sikres et areal til placering af et evt. spildevandsrensingsanlæg • at det eksisterende stenbrud i løbet af en kort årrække nedlægges og flyttes til en anden lokalitet • at eksisterende affaldsforbrænding og deponi udfases, så generne herfra undgås. • at forebygge at aktiviteterne i området kommer til at påvirke omgivelserne visuelt, med affaldsflugt og røgemmission m.v.
<p>C. Immikkoortup ilaa ullumikkut.</p>	<p>C. Delområdet i dag.</p>
<p>Immikkoortup ilaa ullumikkut Qeqqata Kommuniani 2012-imit 2024-p tungaanut kommunip pilersaarusiortifigineqarnerani tapiliussaq nr. 9-kkut, siuliani siunertatut taakkartorneqartunut, ilaatigut ingerlatsineriniq taakkunannga sunniuteqartunik annertunerusumik pilersaarutaavoq.</p> <p>Immikkoortortami ikuallaavik pioreersaq, eqqaavissuaq pioreersaq ilanngullugu inissisimapput.</p> <p>Immikkoortup kujataataa ukiuni arlaqartuni ujaqquarivittut atorneqarpoq, ujaqquarinerimillu ingerlatsinerimik sunnertingaatsiaqqalluni.</p>	<p>Delområdet er i dag ved kommuneplantillæg nr. 9 til kommuneplanen for qeqqata Kommunian 2012 – 2024, planlagt til en stor del af de ovennævnte formål og er i vidt omfang præget af disse aktiviteter.</p> <p>Det eksisterende affaldsforbrændingsanlæg er beliggende i området sammen med den eksisterende dump.</p> <p>Den sydligste del af området har i en længere årrække været anvendt som stenbrud og er meget præget af disse aktiviteter.</p>

<p>Immikkoortortap sanilia aatsitassarsiornermik ilinniarfiup sungiusartarfiatut immikkoortinneqarnikuuvoq</p> <p>Tamatuma saniatigut immikkoortumi asfaltiorfimmik kiisalu saviminikunik eqqaavissuarmik pilersitsisoqarnikuulluni</p> <p>Immikkoortortamittaaq illoqarfimmi anartarfiit puussiartaanik kueraavik inissisimavoq.</p> <p>Immikkoortortami ingerlatsinerit imaanit nunamiillu avatangiisinut atatillugu sapinngisamik assersoqqapput. Taamaattorli ikuallaavimmit, eqqaavissuarmik pioreersumit, ilaatigullu anartarfiit puussiartaannik kueraavimmit akornuteqarsinnaasarpoq.</p>	<p>Naboområdet er udlagt som et øvelses område for råstofskolen</p> <p>I øvrigt er der i området etableret et asfaltværk og der er etableret jernskrotplads</p> <p>I området er også byens natrenoanstalt beliggende.</p> <p>Aktiviteterne i området er i vidt omfang afskærmet i forhold til omgivelserne, både mod søsiden og mod landsiden. Der er dog til stadighed genevirkninger fra den eksisterende affaldsforbrænding, affaldsdeponi(dump) og til en vis grad også fra natreno anstalten.</p>
<p>D. Imarisaa</p>	<p>D. Indhold</p>
<p>Aggulunneqarnera</p>	<p>Opdeling</p>
<p>Kommunip pilersaarusiordfigineqarnerani immikkoortoq 800-E4 siulianut tunngatillugu naleqqussagaavoq, kommunip pilersaarusiordfigineqarnerani tapiliusaaq nr. 9-mi nunaminertat atugassinneqartunut atatillugu, sumiiffiit ilaani nunaminertat annertusarneqarput, ilaallu annikillisinneqarlutik.</p> <p>Nunap assingani tulliuuttumi killilersuinerit atuuttussat takuneqarsinnaapput</p>	<p>Kommuneplanens delområde 800-E4 er reguleret i forhold til tidligere og der er nogen steder sket en udvidelse af arealer andre steder en indskrænkning i forhold til de arealer der er til rådighed i kraft af kommuneplantillæg nr. 9.</p> <p>På nedenstående kort vises den afgrænsning der bliver gældende fremover</p>



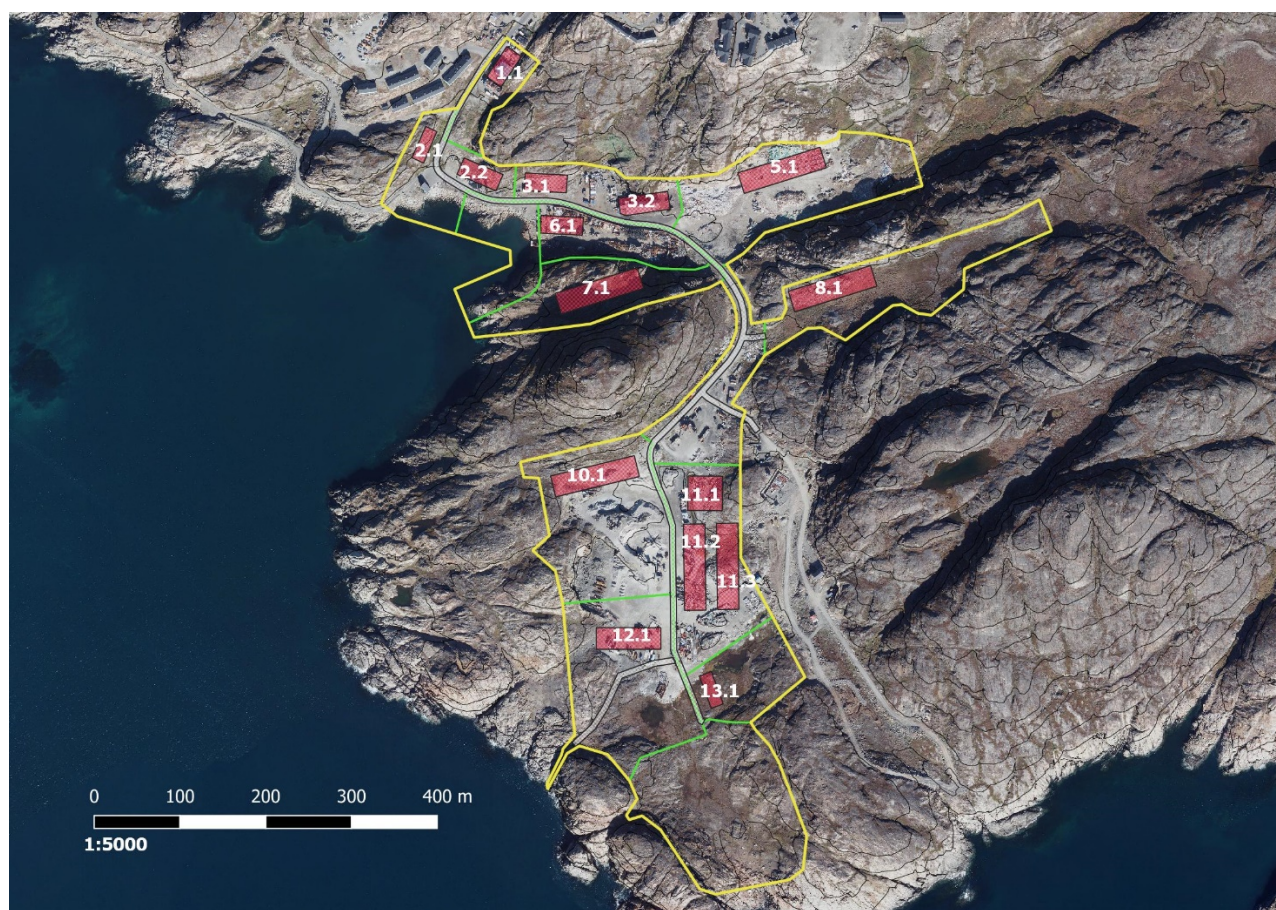
Titartornerini nassuiaat	Signaturforklaring
<p>Immikkoortup killeqarfia sungaartumik titarneqarpoq.</p>	<p>Delområde afgrænsningen er vist med gult</p>
<p>Kommunip pilersaarusiorgineqarnerani tapiliussaq 43 immikkuualuttunut tulliuuttunut agguataarneqarpoq. Agguataarneqarnera immikkoortumi ingerlatsinerit pilersinneqartussatut naatsorsuutigineqartut aallaavigalugit, kommunip pilersaarusiorgineqarnerani tapiliussaq nr. 9-mi immikkortortap agguataarneqarnerata nutarterneqarluni agguataarineruvoq.</p> <p>Immikkuualuttut:</p> <ul style="list-style-type: none"> • 800-E4.1 Suliffeqarfik pioreersaq • 800-E4.2 Imerkik mingunnikumik saliivik, saliivik il.il. • 800-E4.3 Kommunip eqqagassanik immikkoortiterivia atoqqitassanillu ingerlatsinerit • 800-E4.4 Talittarfik • 800-E4.5 Saviminikunik eqqaavissuaq 	<p>Kommuneplantillæg nr. 43 opdeles i følgende detailområder. Opdelingen er et udtryk for en opsamling på kommuneplantillæg nr. 9 med en revision af områdeopdelngen der tager udgangspunkt i de aktiviteter der forventes etableret i området.</p> <p>Detailområder:</p> <ul style="list-style-type: none"> • 800-E4.1 Eksisterende virksomhed • 800-E4.2 Spildevandsanlæg, rensningsanlæg m.v. • 800-E4.3 Kommunal affaldssortering og genbrugsaktiviteter • 800-E4.4 Havn • 800-E4.5 Jernskrotplads • 800-E4.6 Containerplads / genbrugsaktiviteter.

<ul style="list-style-type: none"> • 800-E4.6 Containerinut inissiivik / atoqqitassanik ingerlatsinerit. • 800-E4.7 Atoqqiinnermut suliffeqarfimmut nunaminertat • 800-E4.8 Atoqqiinnermut suliffeqarfimmut nunaminertat • 800-E4.9 Asfaltiiorfik containerinillu inissiivik • 800-E4.10 Atoqqiinnermut suliffeqarfik / qalorsuarnik atoqqiineq il.il. • 800-E4.11 Ikuallaavik eqqagassanik inissiivittalik • 800-E4.12 Betongiliorfik • 800-E4.13 Ikuallattoornermut upalungaarsimanermullu sungiusartarfik. • 800-E4.14 Eqqagassanik inissiivik. 	<ul style="list-style-type: none"> • 800-E4.7 Arealer til genbrugsvirksomheder • 800-E4.8 Arealer til genbrugsvirksomhed • 800-E4.9 Asfaltværk og containeroplæg • 800-E4.10 Genbrugsvirksomhed / genbrug af travl m.v. • 800-E4.11 Affaldsforbrændingsanlæg med affaldshotel • 800-E4.12 Betonelementfabrik • 800-E4.13 Brand- og beredskabsøvelsesområde. • 800-E4.14 Affaldsdeponi.
---	--



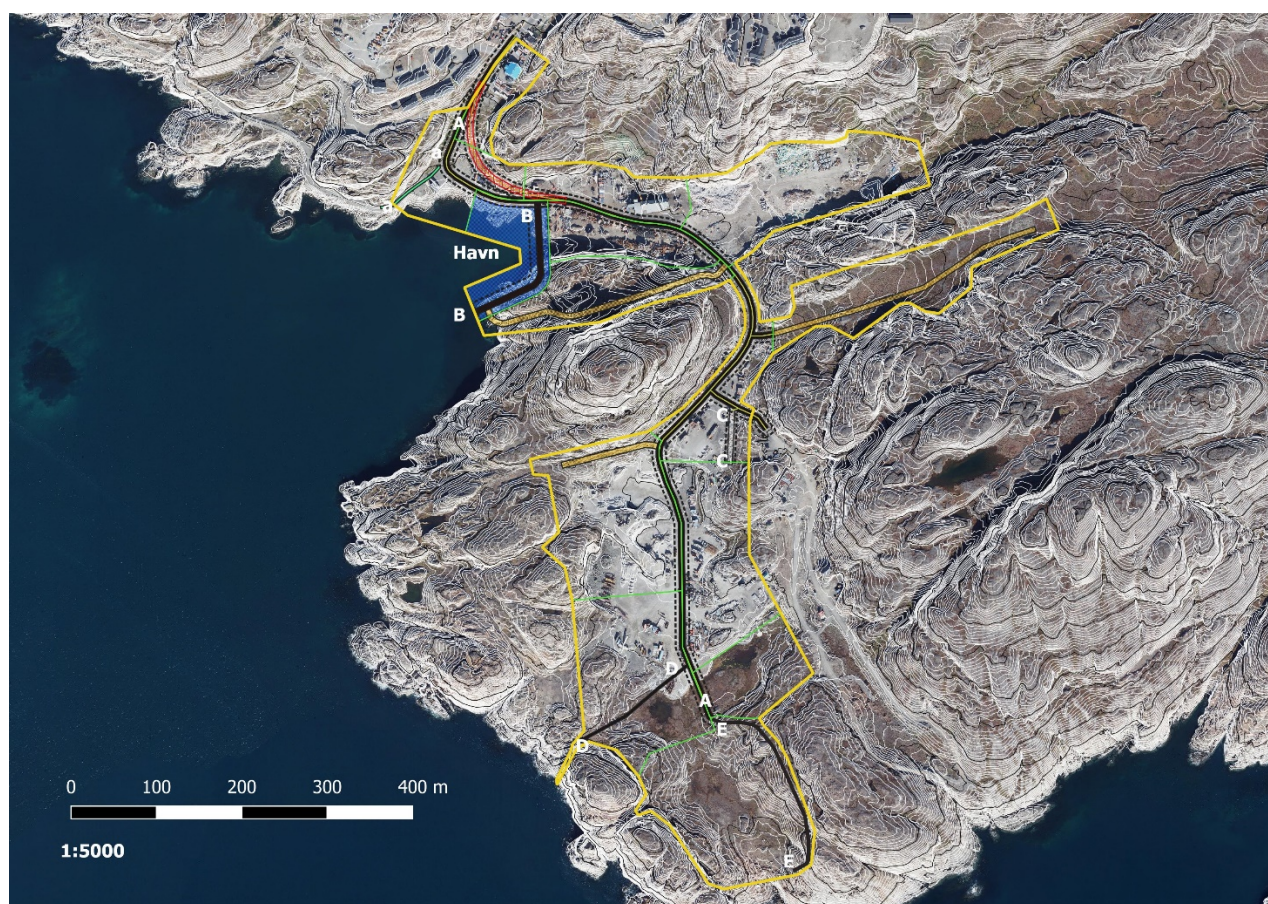
<p>Titartornerini nassuiaat</p>	<p>Signaturforklaring</p>
<p>Immikkuualuttut ilaasa killilersorneqarnerat qorsummik titarneqarput.</p>	<p>Detailområde afgrænsningen er vist med grønt.</p>

Illut	Bygninger
<p>Immikkuualuttuni illunik ataatsimik marlunnilluunniit quleriinnik allaffissatut, sulisunut atugassatut il.il. 9 meteri tikillugu portussusillit sanaartorneqarsinnaapput.</p> <p>Illorsuit inissiiviit nioqqusiorfiillu 15 meterit tikillugit portussusillit sanaartorneqarsinnaapput.</p> <p>Ikuallaavik 35 meterinik portussusilerlugu sanaartorneqarsinnaavoq, pujoorfiali nunamit 85 meterinik portussusilerlugu pilersinneqarsinnaalluni.</p> <p>Sanaartornermut naleqqussaasunik aalajangersakkanik aalajangersaasoqassaaq.</p>	<p>Inden for detailområderne kan der opføres ny bebyggelse i 1 og 2 etager til kontorer, mandskabsfaciliteter m.v. i op til 9 m.</p> <p>Opbevaringshaller og produktionshaller kan opføres i en højde på op til 15 m</p> <p>Affaldsforbrændingsanlægget kan opføres i en højde på 35 m bortset fra skorstenen der kan etableres i en højde på 85 m over terræn.</p> <p>Der fastlægges bebyggelsesregulerende bestemmelser.</p>



Titartornerini nassuiaat	Signaturforklaring
<p>Immikkoortup ilaa sungaartumik titarneqarpoq, immikkuualuttullu qorsummik titarneqarlutik.</p> <p>Sanaartorfissat aappalaartumik qalipaaseqqapput.</p>	<p>Delområdeafgrænsningen er angivet med gult og detailområderne med grønt.</p> <p>Byggefelterne er angivet med rødt.</p>

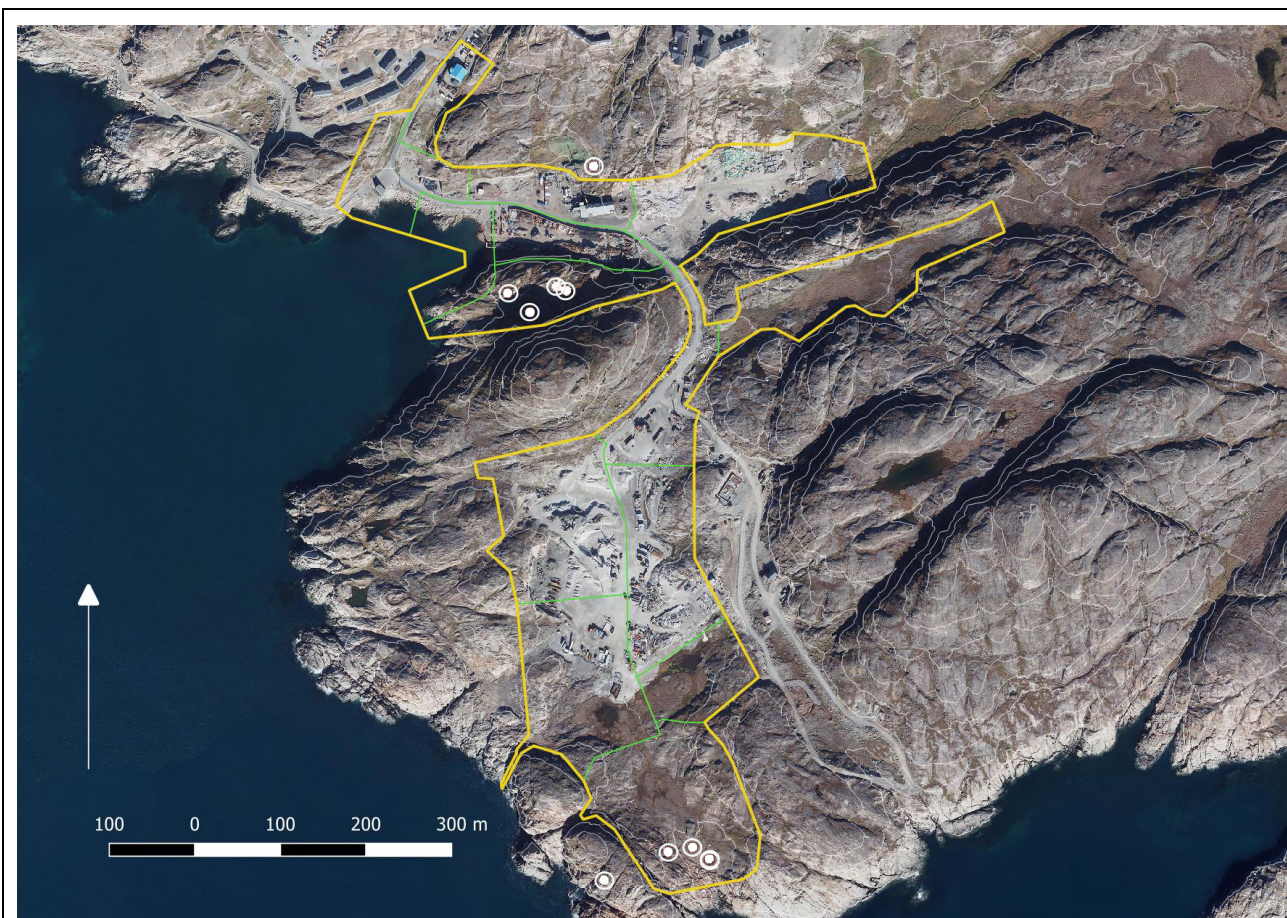
Qaartiterineq immiinerlu	Nedsprængning og opfyldning
<p>Immikkuualuttup iluani qaqqaq nunaminertarlu portoqatigiilersinniarlugit qaartiterisoqarsinnaavoq.</p> <p>Talittarfimmut atatillugu immiisoqarsinnaavoq.</p> <p>Nunaminertani ingerlatsiviusuni assigiinngitsuni atuinissamut naapertuuttunngortitsilluni immiisoqarsinnaavoq, matumani eqqaavissuaq pioreersoq matoorneqarsinnaavoq, taamaalillunilu containerinik inissiivittut atorneqarsinnaalluni.</p> <p>Inissiivimmut nutaamut atatillugu, inissiivik imaanit/kangerlummit ersigunnaartillugu kangimut assiaqquusiisoqassaaq.</p>	<p>Fjeld der ligger inden for delområdet afgrænsning kan nedsprænges til niveau for de omgivende arealer.</p> <p>I forbindelse med et evt. havneanlæg kan der etableres opfyldninger.</p> <p>På de forskellige aktivitetsarealer kan der etableres opfyldninger der svarer til anvendelsen, herunder kan den eksisterende dump afdækkes så den kan anvendes som containerplads.</p> <p>I forbindelse med det nye deponi skal der mod øst etableres en dæmning, så deponiet ikke bliver synligt fra havet / fjorden.</p>
Attaveqaatit, aqquserngit pisinnaallu aqquataat	Infrastruktur, veje og stier



Titartornerini nassuiaat	Signaturforklaring
<p>Aqquserngit tamanit atugassiaasut qernertumik, nunallu assingani naqinnernik angisuunik nalunaarsoqqapput</p> <p>Anartarfiit puussiartaannik kueraaviup nalaani aqqusineramik naleqqussaannissamut periarfissaq aappaluttumik nalunaarsoqqavoq.</p> <p>Immikkoortut iluini aqquserngit sungaartumik nalunaaqutseqqapput</p> <p>Talittarfik tungujortumik nalunaaqutseqqavoq.</p> <p>Pisuinnaat aqqusaanik attaviit qorsummik kiisalu naqinnernik mikinernik nalunaaqutseqqapput.</p>	<p>Offentlige vejarealer er angivet med sort og på kortet mærket med store bogstaver</p> <p>En mulig vej regulering ved natreno anstalten er angivet med rødt.</p> <p>Interne vejarealer er angivet med gult</p> <p>Kajanlæg er angivet med blå</p> <p>Stiforbindelsen er angivet med grønt, og mærket med små bogstaver.</p>
<p>Immikkoortup ilaanut appakaanneq Eqqaavimmut Aqq-tigut pissaaq, taannalu eqqagassanik inissiiviup tungaanut ingerlaannassalluni</p> <p>Aqqusineq sinerlugu atortunik eqqagassanillu inissiisoqassanngilaq, sanaartorfigeqqusaanngitsorlu ingerlatsiviit ataasiakkaat aqquserngullu akornanik killeqarfiutigineqartoq ataqqineqassalluni.</p> <p>Aqqusineq A – A, 7 meterinik nerutussusilerlugu, sanaartorfigeqqusaanngitsutut immikkoortinneqartup tungaanut anillaattarfilerlugu aqqusinertut tamanit atornerqarsinnaasutut pilersinneqassaaq.</p> <p>Siuliani nunap assingani anartarfiit puussiartaannik kueraaviup nalaani aqqusineramik naleqqussaannissamut periarfissaq annertunerusoq takutinneqarpoq. Annikinnerusumik naleqqussaasoqarsinnaavoq.</p> <p>Aqquserngup naleqqussarneqarneratigut, sanaartorfissanik il.il. inisseeqqinnermik kinguneqassaaq.</p> <p>Aqqusineq B – B talittarfimmik sanaartornissamut aqqusineramik appakaaffissamik 7 meterisut nerutussusilimmik pilersitsinissamut nunaminertamik immikkoortitsisoqareerpoq</p> <p>Aqqusineq C – C ikualaaviup avannaatungaaticut aqqusineq appakaaffik 7 meterinik nerutussusilik.</p> <p>Aqqusineq D – D kuuffissuup isuanut il.il. aserfallatsaaliernermit aqqusineq 3 meterinik nerutussusilik. Kuuffissuup aqqutaa aqquserngup ingerlaviatigoortinneqarnissaa naatsorsuutigineqarpoq, taannalu naapertorlugu aqquserngup ingerlaarfissaa inaarutaasumik inissinneqassalluni.</p>	<p>Adgangen til delområdet skal ske fra Eqqaavimmut Aqq. og dennes fortsættelse frem til affaldsdeponiet</p> <p>Langs vejanlægget må der ikke etableres oplag af materialer og affald, og den angivne byggelinje skal respekteres som afgrænsning mellem de enkelte aktivitetsområder og vejarealet.</p> <p>Vej A – A Etableres som offentlig vej i en bredde af 7 m med afkørsler frem til yderkanten af den udlagte byggelinje.</p> <p>På ovenstående kort er vist en mulig regulering af vejforløbet ved natreno anstalten som det mest omfattende. En mindre regulering kan komme på tale.</p> <p>En regulering af vejforløbet vil betyde en genplacering af byggefelter m.v.</p> <p>Vej B – B Ved anlæggelse af en havn er der reserveret areal til en 7 m bred vejadgang</p> <p>Vej C – C Nordlig vejafgang til affaldsforbrændingsanlæg i en bredde på 7 m.</p> <p>Vej D – D Vedligeholdelses vej i en bredde på 3 m, til kloak udløb m.v. Det forventes at kloak ledning placeres i vejen og at den endelige placering af vejen indrettes herefter.</p> <p>Vej E – E Vedligeholdelses vej i en bredde på 3 m ved deponi.</p> <p>Stien a – a skal fortsat kunne anvendes af cyklende og gående.</p> <p>Veje og stier er angivet på kortbilag 2.</p>

<p>Aqqusineq E – E inissiiviup eqqaani aserfallatsaaliinermut aqqusineq 3 meterinik nerutussusilik.</p> <p>Pisuinnaat aqputaat a – a sikkilertunit pisuinnarnillu suli atorneqarsinnaassaaq.</p> <p>Aqquserngit pisuinnaallu aqputaat nunap assingani ilanngussaq 2-mi takuneqarsinnaapput.</p> <p>Immikkoortut iluini aqquserngit nunaminertamik atugassinneqartunit pilersinneqarnissaat naatsorsuutigineqarpoq.</p>	<p>De interne veje forventes anlags af indehaverne af arealtildelinger.</p>
<p>Pilersuineq</p>	<p>Forsyning</p>
<p>Pilersuineranut aqputinut attavilernissamut siaarterisioqarsimappat pilersitsisoqarsimappallu, nutaamik sanaartukkat innaallagissamut pilersuineranut atortulersuutinut, imermut pilersuineranut kuuffissuarnullu tamanit atugassianut attavilerneqassapput.</p> <p>Sanaartukkat nutaat kissarsuuteqarfimmut attavilerneqarsinnaapput.</p> <p>Imerk pilersuineranut imaluunniit kuuffissuarnut tamanit atugassianik attavilersinnissamut periarfissiisoqarsimatinnagu, imermik mingunnikumik perusersartarfinniillu imermik kuutsitsinissamut katersuivissamik tankimik inissiisoqarnissaa imaluunniit imermik mingunnikumik perusersartarfinniillu imermik kuutsitsinissamut avatangiisinut aalajangersakkanut malittarisassanullu atuuttunut naapertuuttumik imermik mingunnikumik passussinissamut suliaqarnissaq pillugu kommunalbestyrelsi piumasaqaateqarsinnaavoq.</p> <p>Nunamut imermik mingunnikumik kuutsitsisoqaqusaanngilaq imaluunniit immikkoortup ilaanut eqqaaniluunniit nunaminertanut allatut kuutsitsisoqaqusaanani.</p>	<p>Ny bebyggelse skal tilsluttes offentligt elforsyningsanlæg, vandforsyning og kloak, såfremt der er fremført og etableret mulighed herfor.</p> <p>Ny bebyggelse kan tilsluttes fjernvarme.</p> <p>I tilfælde, hvor det endnu ikke er muligt at tilslutte til offentlig vandforsyning eller kloak, kan der af kommunalbestyrelsen stilles krav om etablering vandtank, og tank til opsamling af gråt og sort spildevand eller at der udføres anden spildevandsbehandling i henhold til de til enhver tid gældende miljøbestemmelser og regler for bortskaffelse af spildevand og latrin.</p> <p>Der må ikke udledes spildevand til terræn eller ske anden udledning i delområdet eller til omgivende arealer.</p>
<p>E. Pilersaarutinit allanut attuumassutaa</p>	<p>E. Forhold til anden planlægning</p>
<p><i>Nuna tamakkerlugu pilersaarusioneq</i></p>	<p><i>Landsplanlægning</i></p>
<p>Immikkoortortanut pilersaarutinit saqqummiunneqareersunut kommunip pilersaarusionerfigineqarnerani tapiliussaq pingaarnertut naapertuuttutut isigineqarpoq.</p>	<p>Kommuneplantillægget betragtes overordnet som værende i overensstemmelse med de foreliggende sektorplaner.</p>

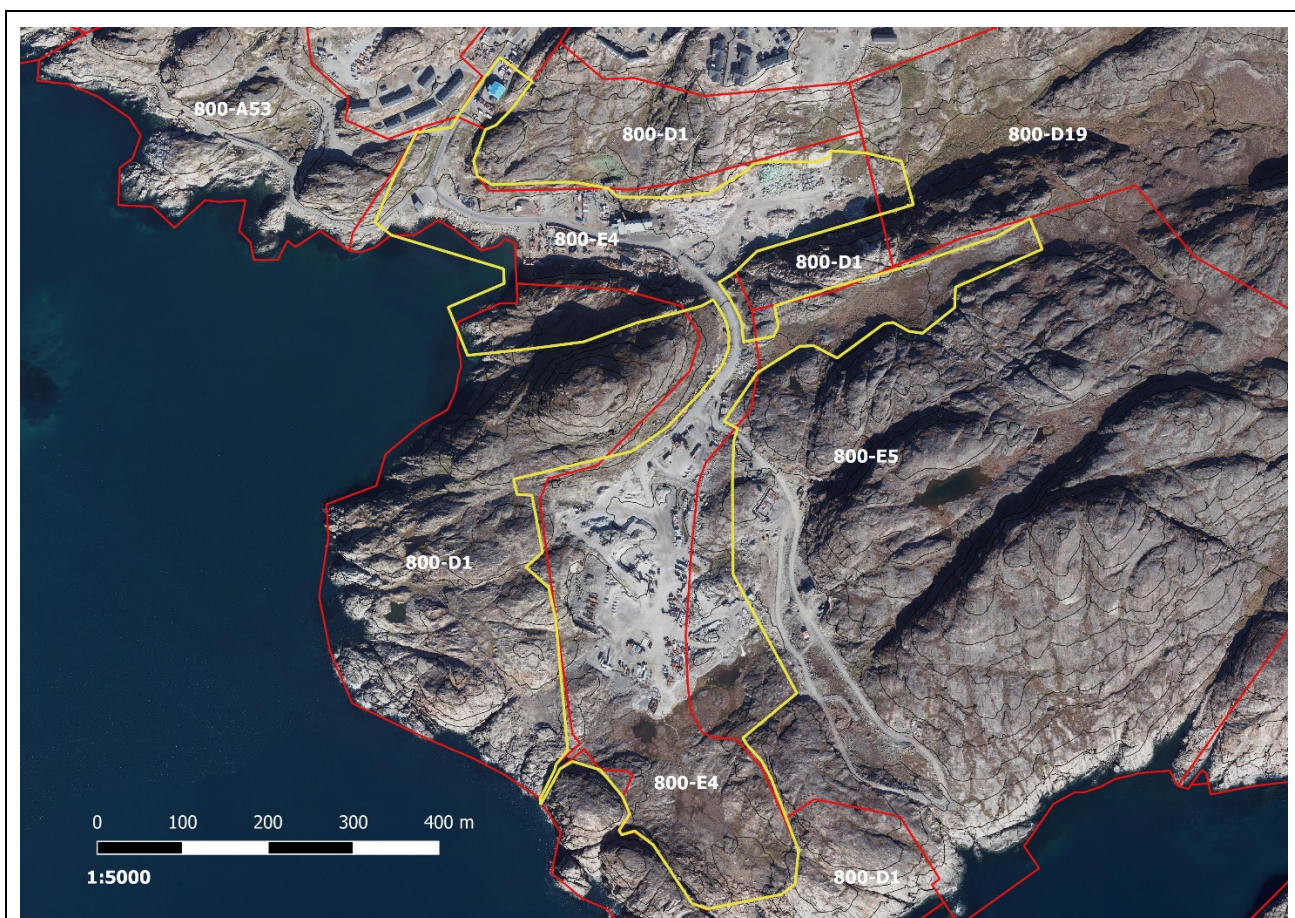
<p>Umiarsualivinnut Immikkoortumut pilersaarummi, Namminersorlutik Oqartussanit suliarineqartumi, Sisimiuni nutaamik sanaartortoqarnissaanik allassimasoqanngilaq.</p> <p>Kommunip pilersaarusionifigineqarnerani tapiliussatigut matumani, immikkuualuttumi 800-E4.4-mi eqqakkanik, sioqqanik ujaraaqqanillu tulaassuinissamut kiisalu atoqqitassanik nassiussuinissamut talittarfimmik pilersitsinissamik periarfissiisoqarpoq, talittarfimmik pilersitsinermi Sisimiut illoqarfiata iluatigut assartuisarnermik annikillisaataasinnaavoq.</p>	<p>Af Sektorplan for havne udarbejdet af Selvstyret fremgår der ikke nye anlæg i Sisimiut.</p> <p>Med næværende kommuneplantillæg er der i detailområde 800-E4.4 angivet mulighed for at etablere et havneanlæg til indskibning af affaldsprodukter, sand og grusmaterialer, samt udskibning af genbrugsmaterialer så der ved anlæggelse af havnen kan ske en reduktion/minimering af transporter gennem Sisimiut by.</p>
<p><i>Pinngortitamik illersuinermut inatsit</i></p>	<p><i>Naturbeskyttelsesloven</i></p>
<p>Kommunip pilersaarusionifigineqarnerani tapiliussap pinngortitat sunnertiasut imaluunniit Nunagis-imit nunaminertat sunnertiasutut nalunaarsugaanut eqquinngilaq.</p>	<p>Kommuneplantillægget berører ikke følsomme naturområder eller områder der i Nunagis er registreret som følsomme.</p>
<p><i>Qanganitsat eqqaassutissat imaaliallaannarlugit peerneqarsinnaanngitsut</i></p>	<p><i>Jordfaste fortidsminder</i></p>
<p>1900-kkut sioqqullugit qanganitsat, Eqqissimatitsisarneq aamma allatigut kulturikkut eriaqisassanik kulturikkut kingornussatut illersuineq pillugu Inatsisartut Inatsisaat nr. 11, 19. maj 2010-meersoq naapertorlugu passunneqassapput.</p> <p>Tamanut saqqummiussinerup nalaani immikkoortup ilaanik Nunatta Katersugaasiviata misissuina naapertorlugu, pilersaarusionit tapiliussaq qanganitsanik eqqaassutissanik qulingiluanik, immikkuualuttuni 800-E4.7-mi E4.14-imi kiisalu immikkoortup ilaata qanittuani inissimasunut kalluivoq.</p> <p>Qaartiterinermut sanaartorfigissaanermulluunniit atatillugu qanganitsanik arlalinnik saqqummertoqassagaluarpat, illoqarfimmi katersugaasivik aammalu Nunatta Katersugaasivia Atuagaateqarfialu attavigineqassapput.</p>	<p>Fortidsminder fra før 1900 er omfattet af Inatsisartutlov nr. 11 af 19. maj 2010 om fredning og anden kulturarvsbeskyttelse af kulturminder.</p> <p>Plantillægget berører, i henhold til Nationalmuseets gennemgang af delområdet i offentlighedsfasen, 9 fortidsminder, som er beliggende detailområderne 800-E4.7 og E4.14, samt i nærheden af delområdet.</p> <p>Skulle der mod forventning dukke flere fortidsminder op under sprængning og byggemodning skal det lokale museum og National museum og arkiv øjeblikkeligt underrettes.</p>



<p>Titartornerini nassuiaat</p>	<p>Signaturforklaring</p>
<p>Nassaat itsarsuarnitsat qaqortumik toornilerlugit nalunaaqutseqqapput</p> <p>Illersorneqarnissanut killiliussaq qaqortumik ammalortumik nalunaaqutseqqavoq.</p>	<p>Arkæologiske fund er angivet med en hvid prik</p> <p>Beskyttelseszonen er angivet med en hvid cirkel.</p>
<p><i>Avatangiisinut tunngasut</i></p>	<p><i>Miljøforhold</i></p>
<p>Talittarfik angallatinik 1350 t sinnerlugu oqimaassusilinnik, VVM-nalunaarut ilanngussaq 1-imi pineqartunik sullissisussaavoq, tassungalu VVM-nassuiaasiortoqassalluni, ikuallaavillu VVM-nalunaarut ilanngussaq 2-mi pineqarpoq, sanaartugarlu VVM-imik suliaqarfiunersoq nalilersoneqassalluni.</p> <p>Ikuallaavik putsumik saliiivimmik pilersitsivigineqassaaq, taamaalillunilu ikuallaavik immikkoortumi 800-E4-mi inissisimasumit avatangiisiinik putsumik minnerpaamik akornusersuissalluni.</p>	<p>Havneanlæg der skal betjene skibe over 1350 t er omfattet af VVM-bekendtgørelsens bilag 1, hvorefter der skal udarbejdes VVM-redegørelse, medens affaldsforbrændingsanlægget er omfattet af VVM-bekendtgørelsens bilag 2 hvorefter det skal vurderes om anlægget er VVM-pligtigt.</p> <p>Affaldsforbrændingsanlægget skal forsynes med røgrensningsanlæg, så røgen fra afbrændingen med en placering i delområde 800-E4 vil genere omgivelserne minimalt.</p>

<p>Betonginik qassutinillu atoqqitassanik nioqqusiorfiit, avatangiisit pillugit inatsimmi kap. 5 naapertorlugu avatangiisit pillugit akuersissuteqassapput.</p> <p>Eqqakkat siaruaatinninnissaat nalinginnaasumik ukkatarineqarpoq, taamaattumillu eqqagassalerinermi anorlerneratigut assigisaatigulluunniit teqqaasoqarsinnaaneranik aarlerinartoqartillugu, eqqagassalerineq illup iluani ingerlanneqassaaq.</p> <p>Ikuallaavimmik nutaamik pilersitsinikkut, eqqagassalerinermi akornutit peerneqarsinnaanissaat / annertuumik annikillisinneqarsinnaanissaat naatsorsuutigineqarpoq.</p> <p>Ikuallaaviup pioreersup eqqaani eqqagassanik inissiiviup pioreersup torersarneqareerneratigut, eqqakkanik atoqqissinnaasunik atoqqiinikkut eqqagassanillu ikuallassinnaasunik ikuallaavikkut ikuallaareernikkut matoorneqassaaq, taamaaliornikkut immikkoortortap containerinut inissiivittut, atoqqiinnermut suliffeqarfinnut il.il. atoqqinneqarsinnaaneranut atuilluartumik toqqaviliinissaq qulakkeerneqassaaq.</p>	<p>Produktionsanlæg til betonelementer og til genanvendelse af fiskenet skal have en miljøgodkendelse i henhold til miljølovens kap.5.</p> <p>Generelt er der fokus på at der undgås spredning af affald, hvorfor al håndtering af affald hvor der kan være risiko for spredning med vinden eller lign. skal håndteres indendørs.</p> <p>Etableringen af det nye affaldsforbrændingsanlæg forventes at fjerne / medføre en væsentlig reduktion af generne fra affaldshåndteringen.</p> <p>Det eksisterende affaldsdeponi ved eksisterende affaldsforbrændingsanlæg skal efter evt. oprydning, genanvendelse af genanvendeligt affald og afbrænding af brændbart affald i affaldsforbrændingsanlæg, afdækkes, så der sikres en bæredygtig bund for en genanvendelse af området til containeroplæg, genanvendelsesvirksomhed m.v.</p>
<p><i>Kommunip eqqissisimatitai</i></p>	<p><i>Kommunale fredninger</i></p>
<p>Nunaminertami kommuni eqqissisimatitaganngilaq.</p>	<p>Der er ingen kommunale fredninger i området.</p>
<p><i>Qeqqata Kommuniani pilersaarusiornermut periusissiaq</i></p>	<p><i>Planstrategien i Qeqqata Kommunia</i></p>
<p>2018-imit 2022 tungaanut pilersaarusiornermi periusissiaq, 800-E4-mik ineriartortitsinissamut attuumatillugu tullinnguuttunik anguniagaqarfivoq:</p> <ul style="list-style-type: none"> • Inuit peqqissuunissaat, avatangiisinik illersuineq kiisalu eqqagassanik suliaqarnermi akisussaassusilimmik aningaasaqarniarnikkullu imminut akilersinnaaneq pingaarnertussavagut. • Sisimiuni ikuallaavimmik nutaamik, anginerusumik avatangiisinullu mingutitsinngitsumik pilersitserusuppugut, taamatullu sumiiffinnit minnerusunit eqqagassanik tassunga assartuititserusulluta. • Illoqarfinni kuuffiissuarnik annertusaanerput ingerlateqqiinnarusupparput, innuttaasullu illuisa atassusertinnissaat qulakkeerlugu. 	<p>Planstrategi 2018 – 2022, har følgende mål med relation til udviklingen af 800-E4:©</p> <ul style="list-style-type: none"> • Vi vil prioritere folke- sundheden, beskyttelse af miljøet samt ansvarlig og økonomisk rentabilitet i affaldshåndteringen • Vi vil opføre et nyt, større, miljøvenligt forbrændingsanlæg i Sisimiut og få transporteret affald hertil fra mindre steder • Vi vil fortsætte udbygningen af kloaknettet i byerne og sikre, at borger- nes boliger tilsluttes • Vi vil finde den optimale løsning på håndtering af natrenovation i bygderne • Vi vil arbejde for at anlægge spildevandsrensings anlæg

<ul style="list-style-type: none"> • Nunaqarfinni anartarfilerisarnermik suliaqartarnermi aaqqiissutissamik pitsaanerpaamik nassaarusuppugut. • Imermut mingunnikumut saliivimmik pilersitsisoqarnissaanut suliaqarusuppugut. • Kommunip illuutaani nukissiuutit avatangiisinut ajoqutaanngitsut atornerqarneri nukittorsarusuppugut • Illoqarfinni nunaqarfinnilu umiarsualiveqarfinni, kangerlunni kangerliumanernilu mingutsitsineq akiorniarparput. 	<ul style="list-style-type: none"> • Vi vil styrke anvendelsen af miljøvenlige energi- systemer i kommunale bygninger • Vi vil bekæmpe forurening i byers og bygders havne- bassin, fjorde, bugter
<p>Ataavartunik nukissiuutunik pilersitsineq nioqquosiorfimmumut aningaasartuutitigut pitsaasumik sunniuteqarsinnaavoq, taamaalillunilu inuutissarsiornermut pitsaasumik isertitaqarnermik pilersitsissalluni, tamatumalu saniatigut avatangiisit artukkernerinik annikillisaassalluni.</p>	<p>Etableringen af vedvarende energi løsninger kan evt. påvirke produktionsomkostningerne positivt og skabe bedre indtjening til erhvervet, samtidig med at miljøbelastningen minskes.</p>
<p><i>Kommunip pilersaarusionfigineqarnera</i></p>	<p><i>Kommuneplanen</i></p>
<p>800-E4 inissisimaffigisaani, 2012-imiit 2024 tikillugu Kommunip pilersaarusionfigineqarnerani siunnersuummi sinaakkutinut pingaarnernut pilersaarut naapertuuppoq.</p> <p>Kommunip pilersaarusionfigineqarnerani tapiliussaq manna, Qeqqata Kommuninut 2012-imit 2024 tikillugu kommunimut pilersaarummut kommunip pilersaarusionfigineqarnerani tapiliussaq nr. 9-mut taarsiissuuvoq.</p> <p>Kommunip pilersaarusionfigineqarnerani tapiliussaq 43-p inaarutaasumik akuersissutigineqarneratigut, immikkoortumi immikkoortullu eqqaani immikkoortunik arlalinnik aaqqiissuteqartoqassaaq. Assersuutigalugu kommunip pilersaarusionfigineqarnerani tapiliussaq nr. 6 Aatsitassarsiornermut ilinniarfiup sungiusarfissaatut immikkoortinneqartumik annikilliliisoqassaaq.</p>	<p>Planen er i overensstemmelse med de overordnede rammer i forslaget til Kommuneplan 2012-24, hvor 800-E4 er udlagt.</p> <p>Nærværende kommuneplantillæg erstatter det tidligere kommuneplantillæg nr. 9 til kommuneplanen for Qeqqata Kommunian 2012 - 2014</p> <p>Med den endelige godkendelse af kommuneplantillæg 43 vil der ske en række justeringer af delområdet og tilstødende delområder. For eksempel vil der ske en reduktion af området i kommuneplantillæg nr. 6, som er udlagt til øvelsesområde for Råstofskolen.</p>



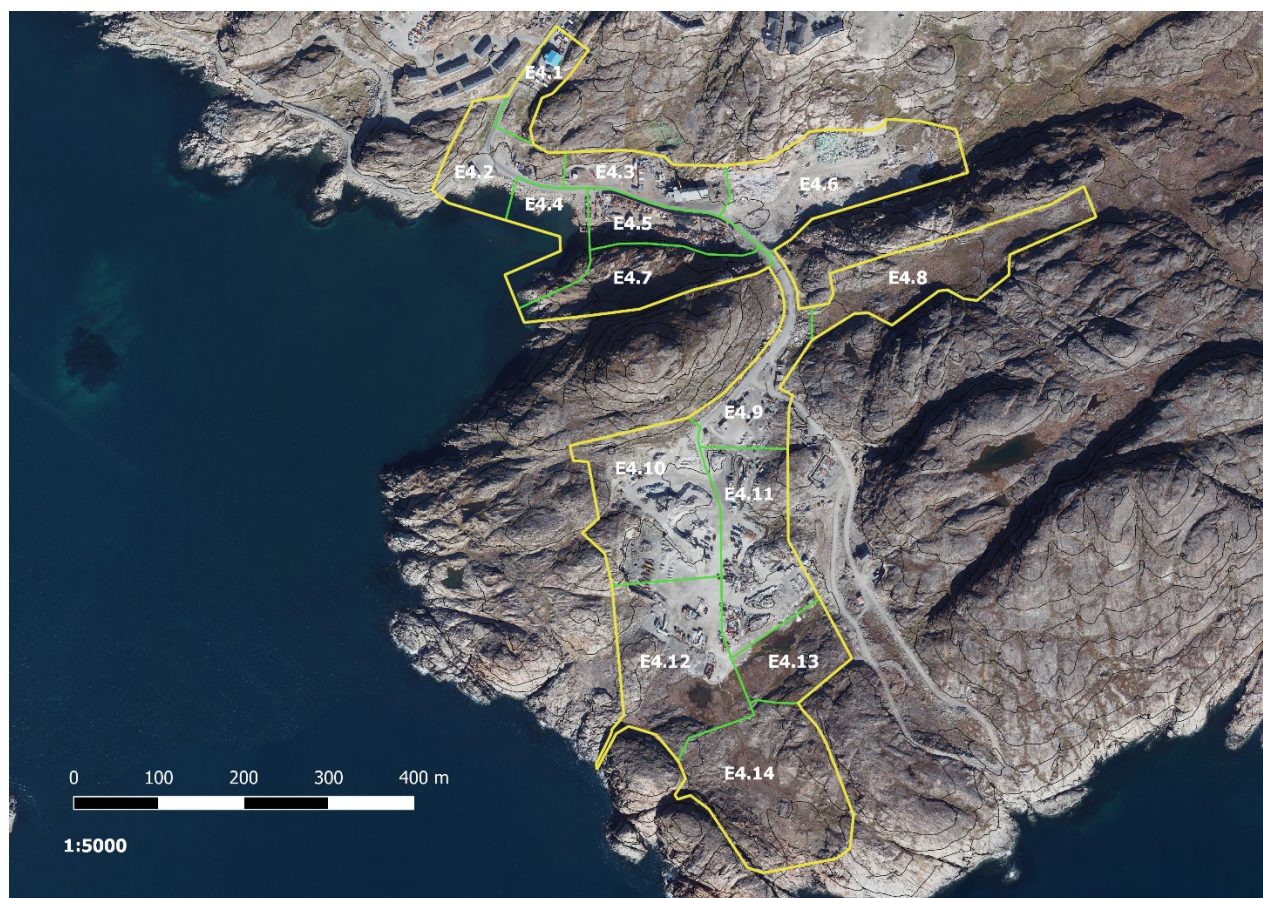
<p>Titartornerini nassuiaat</p>	<p>Signaturforklaring</p>
<p>Immikkoortup ilaa nutaaq sungaartumik, nutaannginnerusullu aappalaartumik nalunaaqutseqqapput.</p>	<p>Det nye delområde er vist med gult, medens de gamle er vist med rødt.</p>
<p><i>Immikkut aalajangersaaffigisat</i></p>	<p><i>Klausulerede zoner</i></p>
<p>Immikkoortorta q mittarfimmut immikkut aalajangersaaffigisat iluanni inissisimavoq.</p> <p>Mittarfiup qanittuani immikkut aalajangersagaqarpoq, timmisartut mikkiartornerinut tinginerinullu akornusersuutaasoqannginnissaa pillugu tukimut qummullu sanaartorfioqqusaanngitsunut killilersuisoqarnikuuvoq.</p> <p>Immikkoortoq mittarfiup eqqaani timmisartut mikkiartornerinut tinginerinullu akornusersuutaasoqannginnissaa pillugu tukimut qullummullu, tamatumani portussuseq 55,5 sinnerlugu, kiisalu aqqutissaq manissoq ataallugu portunerunnginnissaani inissisimavoq.</p>	<p>Området er beliggende inden for de klausulerede zoner omkring lufthavnen</p> <p>Omkring lufthavnen er der indlagt hindringsfri flader, dels i form af en horisontalflade og en koniskflade og dels i form af ind- og udflyvningsflader i banens forlængelse.</p> <p>Delområdet er beliggende under den horisontale flade omkring lufthavnen, hvor den maksimal kipkote må være 55,5, samt under den koniskeflade.</p> <p>Der er givet en generel dispensation til at etablere byggeri i Sisimiut, 15 m over fjeldet og max 105 m.</p>

<p>Qaqqanit 15 m-imik portunerusumik Sisimiuni sanaartorsinnaanermik nalinginnaasumik immikkut akuersissuteqarpoq, annerpaamik 105 m.</p> <p>Ikuallaaviup pujoorfia sanaartukkani portunersaalluni, 56 m misaani portussuseqassangatinneqarpoq. Avatangiisnut tunngasut eqqarsaatigalugit, pujoorfiup portunerunissaa pisariaqaleratarsinnaavoq.</p> <p>Immikkoortortap inissisimaffia qaqqajunnartaqarpoq 77,5 m aamma 100 m portutigisunik, Sisimiunilu nalinginnaasumik immikkut akuerineqarluni immamit 105 m portutigisumik, nunamit 85 m portutigisuulluni.</p> <p>Taamaattumik pujoorfimmik nunamit 85 m portutigisumik pilersitsinissaq ajornaquteqanngitsutut isigineqarpoq.</p>	<p>Skorstenen på affaldsforbrændingsanlægget vil blive det højeste punkt i bebyggelsen med estimeret højde på ca. 56 m. over terræn. Der kan vise sig behov for at gøre skorstenen højere af miljømæssige hensyn.</p> <p>Området er beliggende med fjeldtoppe på henholdsvis 77,5 m og 100 m. og der er i Sisimiut by givet en generel dispensation til 105 m over havet, svarende til 85 m over terræn</p> <p>Det betragtes derfor som uproblematisk at etablere en skorsten med en højde på op til 85 m over terræn.</p>
<p>Sanaartorfigissaaneq</p>	<p>Byggemodning</p>
<p>Immikkoortortap pingaarnertut sanaartorfigissarneqarnissaa Qeqqata Kommunianit isumagineqassaaq, innaallagisamut, imermut, kuuffissuarmut attaviliinerit ilanngunneqarlutik kiisalu pingaarnertut aqquserngit asfalterneqarlutillu qullersualersorneqarlutik. Aningaasartuutit immikkuualuttup annertussusaata 50 procentianik kiisalu kommunip pilersaaruserfigineqarnerani tapiliussakkut sanaartortoqarsinnaaneranut periarfissiineratigut immikkuualuttut ataasiakkaat 50 procentianik agguataarneqassapput.</p> <p>Immikkuualuttunilu ataasiakkaani avataanit kiassarermik attaviliinissaq naapertuuttuusinnaavoq. Attavilerneqarnissamut isumaqatigiissuteqarniarnerit, attaviliisartunut pissaq.</p> <p>Sanaartorfissani ataasiakkaani kommuni sanaartorfigissaanermik ingerlataqassappat, sanaartorfissanut sanaartukkanillu piginnittunut sanaartorfigissaanermik iluaquserneqartussanut ataasiakkaanut aningaasartuutit agguataarneqarnissaat aallaaviussaaq.</p>	<p>Qeqqata Kommunian forestår den overordnede byggemodning af området, med fremførelse af el, vand, kloak og den overordnede vej med asfaltering og vejbelysning. Omkostningerne vil blive fordelt efter en kombination af detailområdernes størrelse 50 % og størrelsen af de byggemuligheder der i kraft af kommuneplantillægget er i det enkelte detailområde 50 %.</p> <p>Det kan også vise sig relevant at fremføre fjernvarme til de enkelte detailområder. Aftale herom må indgås med den aktuelle leverandør.</p> <p>Skal kommunen påtage sig byggemodning af de enkelte byggefelter er udgangspunktet at omkostningerne herved vil blive fordelt blandt de byggefelter og bygningsejere der vil få glæde af byggemodningen.</p>
<p>Inatsisitigut atuuffiugallartut</p>	<p>Midlertidige retsvirkninger</p>
<p>Kommunip pilersaaruserfigineqarnerani imaluunniit kommunip pilersaaruserfigineqarnerani tapiliussassatut siunnersuut tamanut saqqummiunneqareerpat, nunaminertat, illut atortulersuutillu pilersaarummut siunnersuummi ilaatinneqartut, sanaartorfigineqassanngillat,</p>	<p>Når et forslag til en kommuneplan eller et kommuneplantillæg er offentliggjort, må arealer, bygninger og anlæg, der er omfattet af forslaget, ikke bebygges eller i øvrigt udnyttes på en måde, der skaber risiko for en foregribelse af den endelige kommuneplans eller kommuneplantillægs indhold.</p>

inaarutaasumilluunniit pilersaarutip imarisaanut akornutaasumik pilersitsisinnaasumik atorpeqaratik.	
Oqaaseqaataasinnaasunut allannguutissatulluunniit siunnersuuteqarnissamut piffissaliussap iluani, piffissaq eqqorlugu takkuttoqarsimangippat, kommunip pilersaarusiordfigineqarnerani siunnersuummi imaluunniit kommunip pilersaarusiordfigineqarnerani tapiliussassatut siunnersuummi nunaminertat ilaatinneqartut, kommunip pilersaarutaanut imaluunniit kommunip pilersaarusiordfigineqarnerani tapiliussamut naapertuuttumik sanaartornerit allatulluunniit atuinerit kommunalbestyrelsip akuersissutigisinnaavai.	Såfremt der efter udløbet af fristen for fremsættelse af bemærkninger og ændringsforslag, ikke er indkommet rettidige indsigelser, kan kommunalbestyrelsen tillade, at et areal, der er omfattet af planforslaget, bebygges eller i øvrigt udnyttes i overensstemmelse med kommuneplanen eller kommuneplantillægget.
Kommunip pilersaarusiordfigineqarnerani siunnersuut imaluunniit kommunip pilersaarusiordfigineqarnerani tapiliussassatut siunnersuut tamanut saqqummiunneqarnerata kingorna, aalajangersakkat siuliani taakkartorneqartut, taamaattorli saqqummiussinermiit sivisunerpaamik ukiumi ataatsimi atuutilissapput.	Ovenstående bestemmelserne finder anvendelse indtil kommuneplanforslaget eller forslaget til kommuneplantillæg er offentligt bekendtgjort, dog højst 1 år regnet fra forslagens fremlæggelse.
Inaarutaasumik inatsisitigut atuuttut	Endelige retsvirkninger
Kommunip pilersaarusiordfigineqarnerata ingerlanneqarnissaanut kommunalbestyrelsi atuutsitsissaaq, taakkununga ilanngullugit nunaminertanik atugassiinerit.	Kommunalbestyrelsen skal virke for kommuneplanens gennemførelse, herunder ved tildeling af arealer.
Kommunip pilersaarusiordfigineqarnerata aalajangersagartaa, nunaminertamik piginnittuusut imaluunniit atuisuusut sukkulluunniit atuisussaataapput.	Kommuneplanens bestemmelsesdel, er retlig bindende for den til enhver tid værende ejer af en ejendom eller bruger af et areal.
Kommunip pilersaarusiordfigineqarneranik imaluunniit kommunip pilersaarusiordfigineqarnerani tapiliussamik inaarutaasumik tamanut saqqummiisoqareerpat, kommunip pilersaarusiordfigineqarnerani aalajangersagartaanut assortuuttunik, imaluunniit nunaminertanik atugassiisarnermi atugassarititaasunut assortuuttumik pissutsinik, immikkut akuersissummik tunniussisoqarsimatinnagu pilersitsisoqaqusaanngilaq.	Når der er foretaget offentlig bekendtgørelse af den endelige vedtagelse af en kommuneplan eller et kommuneplantillæg, må der ikke retligt eller faktisk etableres forhold i strid med kommuneplanens bestemmelsesdel, eller vilkårene for arealtildeling, med mindre en dispensation er meddelt.

Pingaarnertut aalajangersakkt	Overordnede bestemmelser
Siunertaq	Formål
Imm. 1. Eqqagassanik assigiinngitsunik isumaginninnissamut kiisalu eqqagassanik assigiinngitsunik atoqqissinnaasunik isumaginninnissamut immikkoortortamik pilersitsineq.	Stk. 1. Etablering af et område til håndtering af affald af forskellige typer og genbrug af forskellige affaldsfraktioner.
Imm. 2. Ujaqqanik nioqqusiorfimmik, ujaraaqpanik assigisaanillu atuisumik pilersitsineq.	Stk. 2. Etablering af produktionsanlæg der udnytter sten og grus o.lign.
Imm. 3. Eqqakkanik, kiisalu sioqqanik, ujaqqanik ujaraaqpanillu tulaassuinissamut nassiusuinissamullu talittarfimmik pilersitsinissamik periarfissiineq, Sisimiut illoqarfiata iluatigut assartuussinerup annikillisinnissaa siunertaralugu.	Stk. 3. Etablere mulighed for etablering af et havneanlæg til ind- og udskibning af affalds fraktioner, samt sand, sten og grusmaterialer, med henblik på minimering af tung trafik gennem Sisimiut by.
Killilersorneqarnera agguataarneqarneralu	Afgrænsning og opdeling
Imm. 1. Kommuniq pilersaaruseriorfigineqarnerani tapiliussami Sisimiut kujataatungaani suliffeqarfinnut immikkut inissinneqarnissaaq piumasaqaatitaqartunut immikkoortortamik ilaqarpoq, taannalu ikuallaaviup ujaqgeriviullu pioreersut nalaanni inissisimalluni.	Stk. 1. Kommuneplantillægget omfatter et område til virksomheder med særlige beliggenhedskrav i den sydlige del af Sisimiut, omkring det eksisterende affaldsforbrændingsanlæg og det eksisterende stenbrud.
Imm. 2. Immikkoortup ilaa immikkuualuttunut 14-inut aggulunneqarpoq Immikkuualuttut: <ul style="list-style-type: none"> • 800-E4.1 Suliffeqarfik pioreersaq • 800-E4.2 Imerkik mingunnikumik saliivik, saliivik il.il. • 800-E4.3 Kommuniq eqqagassanik immikkoortiterivia atoqqitassanillu ingerlatsinerit • 800-E4.4 Talittarfik • 800-E4.5 Saviminikunik eqqaavissuaq • 800-E4.6 Inissiivittut pioreersaq containerinut inissiivittut / atoqqitassanik ingerlatsinernut allanngortinneqassaaq. • 800-E4.7 Atoqqiinnermut suliffeqarfinnut nunaminertat • 800-E4.8 Atoqqiinnermut suliffeqarfimmut nunaminertat • 800-E4.9 Asfaltiorfik containerinillu inissiivik 	Stk. 2. Delområdet opdeles i 14 detailområder Detailområder: <ul style="list-style-type: none"> • 800-E4.1 Eksisterende virksomhed • 800-E4.2 Spildevandsanlæg, rensningsanlæg m.v. • 800-E4.3 Kommunal affaldssortering og genbrugsaktiviteter • 800-E4.4 Havn • 800-E4.5 Jernskrotplads • 800-E4.6 Eksisterende deponi område der omdannes til containerplads / genbrugsaktiviteter. • 800-E4.7 Arealer til genbrugsvirksomhed • 800-E4.8 Arealer til genbrugsvirksomhed • 800-E4.9 Asfaltværk og containeroplæg

<ul style="list-style-type: none"> • 800-E4.10 Atoqqiinnermut suliffeqarfik / qalorsuarnik atoqqiineq il.il. • 800-E4.11 Ikuallaavik eqqagassanik inissiivittalik • 800-E4.12 Betongiliorfik • 800-E4.13 Ikuallattoornermut upalungaarsimanermullu sungiusartarfik. • 800-E4.14 Eqqagassanik inissiivik. 	<ul style="list-style-type: none"> • 800-E4.10 Genbrugsvirksomhed / genbrug af travl m.v. • 800-E4.11 Affaldsforbrændingsanlæg med affaldshotel • 800-E4.12 Betonelementfabrik • 800-E4.13 Brand- og beredskabsøvelsesområde. • 800-E4.14 Affaldsdeponi. .
---	---

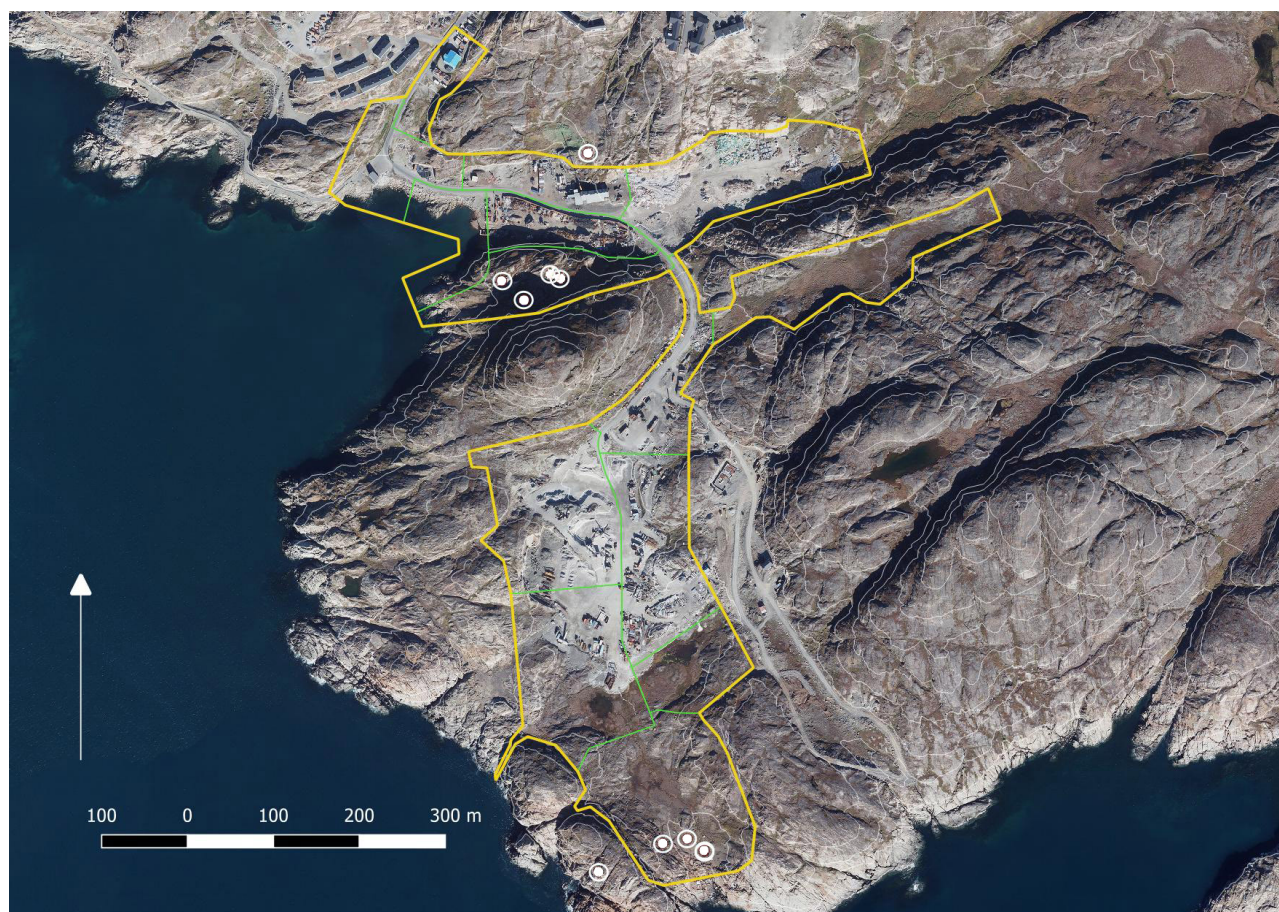


<p>Titartornerini nassuiaat</p>	<p>Signaturforklaring</p>
<p>Immikkoortup ilaa sungaartumik titarneqarpoq, immikkuualuttullu aggulunneqarnerat qorsummik titarneqarluni.</p>	<p>Delområdets afgrænsning er markeret med gult og opdelingen i detailområder er vist med grønt.</p>
<p>Atorneqarnera</p>	<p>Anvendelse</p>
<p>Imm. 1. Immikkuualuttuni tamani siunissami atuunnissaanik nassuiaatitaqarput. Immikkoortup ilaa immikkuualuttunut 14-inut agguataagaavoq:</p> <ul style="list-style-type: none"> • 800-E4.1 Suliffeqarfik pioreersoq 	<p>Stk. 1. Der er i hvert af detailområderne angivet en fremtidig anvendelse. Delområdet opdeles i 14 detailområder:</p> <ul style="list-style-type: none"> • 800-E4.1 Eksisterende virksomhed

<ul style="list-style-type: none"> • 800-E4.2 Kommunip Imerkik mingunnikumik saliivia, saliivik il.il. • 800-E4.3 Kommunip eqqagassanik immikkoortiterivia atoqqitassanillu ingerlatsinerit • 800-E4.4 Talittarfik • 800-E4.5 Saviminikunik eqqaavissuaq / angallatinik assigisaanillu ingutserineq. • 800-E4.6 Eqqagassanik inissiivik pioreersoq torersarneqassaaq matoorneqarlunilu, taamaalillunilu containerinut /atoqqiinermik ingerlatsivinnut namminersortunut containerinik inissiivittut atorneqarsinnaalissalluni. • 800-E4.7 Atoqqiinermit suliffeqarfinnut nunaminertat • 800-E4.8 Atoqqiinermit suliffeqarfimmut nunaminertat • 800-E4.9 Asfaltiorfik sulisunut atugassarititaqartoq kiisalu containerinik inissiivittalik • 800-E4.10 Atoqqiinermit suliffeqarfik / qalorsuarnik atoqqiineq il.il. • 800-E4.11 Ikuallaavik eqqagassanik inissiivittalik • 800-E4.12 Betongiliorfik / atoqqiinermit suliffeqarfik. • 800-E4.13 Ikuallattoornermut upalungaarsimanermullu sungiusartarfik. • 800-E4.14 Eqqagassanik inissiivik. 	<ul style="list-style-type: none"> • 800-E4.2 Kommunale spildevandsanlæg, rensningsanlæg m.v. • 800-E4.3 Kommunal affaldssortering og genbrugsaktiviteter • 800-E4.4 Havn • 800-E4.5 Jernskrotplads / skrotning af skibe o.lign. • 800-E4.6 Eksisterende affaldsdeponi der opryddes og afdækkes så det kan anvendes til containerplads for opstilling af private containere /genbrugsaktiviteter. • 800-E4.7 Arealer til genbrugsvirksomhed • 800-E4.8 Arealer til genbrugsvirksomhed • 800-E4.9 Asfaltværk m. personale faciliteter og containeroplæg • 800-E4.10 Genbrugsvirksomhed / genbrug af travl m.v. • 800-E4.11 Affaldsforbrændingsanlæg med affaldshotel • 800-E4.12 Betonelementfabrik / genbrugsvirksomhed. • 800-E4.13 Brand- og beredskabsøvelsesområde. • 800-E4.14 Affaldsdeponi. .
<p>Imm. 2. Kommunip pilersaaruserfigineqarnerani sanaartorfissatut taakkartorneqartuni sanaartornermut atatillugu taamaallaat, immikkuualuttuni entreprenør it atortuinik assingusunillu inissiisoqarsinnaavoq.</p>	<p>Stk. 2. Detailområderne kan kun i forbindelse med byggeri af de i kommuneplantillægget angivne byggefelter anvendes til oplæg af entreprenør materiel o.lign.</p>
<p>Imm. 3 Immikkoortup pilersorneqarnissaanut immikkuualuttup iluani teknikkikkut atortulersuutunik sanaartortoqarsinnaavoq. Atortulersuutit sanaartukkat atortulersuutillu allat kiisalu nunaminertat sanaartorfiunngitsut eqqarsaatigalugit inissinneqassapput ilusilersorneqarlutillu.</p>	<p>Stk. 3. Inden for detailområderne, kan der opføres tekniske anlæg til områdets forsyning. Anlæggene skal placeres og udformes under hensyntagen til bebyggelse og anlæg, samt de ubebyggede arealer.</p>
<p>Pissutsit pioreersut</p>	<p>Eksisterende forhold</p>
<p>Imm. 1. Immikkoortup ilaa ullumikkut eqqagassalerinermit, ikuallaanermut, asfaltiorfimmut ujaqquerivimmullu atorneqarpoq.</p>	<p>Stk. 1. Delområdet anvendes i dag til affaldshåndtering, affaldsforbrænding, asfaltværk og stenbrud.</p>

Imm. 2. Nunaminertat ilaat sanaartorfiunngitsutut inissisimapput.	Stk. 2. En del af arealerne henligger i dag som naturarealer.
Inissaq sinneruttoq	Restrummelighed
Imm. 1. Immikkoortortaq 23,04 ha-mik annertussuseqarpoq, eqqagassalerinermut atoqqiinernullu ingerlatsinissamut inissaqartitsilluarluni.	Stk. 1. Området er 23,04 ha stort og repræsenterer et rummeligt område til affaldshåndtering og genbrugsaktiviteter.
Imm. 2. Sinaakkusiussaq qulaani taaneqartog katillugu 24.600 m2 ulikkaarpap, immikkoortortap inissaqassusaa tamakkerlugu atorpeqarsimasutut isigineqassaaq.	Stk. 2. Når den nævnte ramme på i alt 24.600 m ² byggeri er udfyldt, betragtes områdets rummelighed for opbrugt.
Appakaaffissat pilersuinerlu	Adgangsforhold og forsyning
Imm. 1 Immikkoortortaq Eqqaavimmut Aqqutaanit aqqusineqassaaq.	Stk. 1. Området skal vejbetjenes fra Eqqaavimmut Aqq.
Imm. 2. Kommuniq pilersaarusiortfigineqarnerani tapiliussakkut immikkuaualuttumi 800-E4.4-mi talittarfimmik pilersitsinissamik periarfissiivoq	Stk. 2. Der er i kommuneplantillægget angivet mulighed for at etablere en havn i detailområde 800-E4.4
Imm. 3. Nutaamik sanaartornerit innaallagissamut, imermut kiisalu kuuffissuarmut pilersorneqassapput, eqqagassalerinermut ileqqoreqqusanullu atuuttunut eqqagassalerinermut attavilerneqassallutik.	Stk. 3. Nye bygninger skal, såfremt det er fremført, forsynes med el, vand, og kloak og i henhold til den til enhver tid gældende affaldsvedtægt være tilsluttet den offentlige affaldshåndtering.
Imm. 4. Nutaamik sanaartornerit isumaqatigiissuteqartoqarsimatillugu kiassaateqarfimmut attavilerneqarsinnaapput.	Stk. 4. Nye bygninger kan tilsluttes fjernvarme såfremt der indgås aftale herom.
Eqqissisimatitat eriaqisariaqakkallu	Fredede og bevaringsværdige træk
Imm. 1. Immikkoortup ilaata iluani illunik eqqissisimatitaqanngilaq	Stk. 1. Inden for delområdet er der ingen fredede bygninger
Imm. 2. Qanganitsatut eqqaassutissatut nalunaarsukkat minnerpaamik 20 meterimik ungasissusilimmi sanaartorfiunatillu atorqutlersuiffiussanngillat, tak. Eqqissisimatitsineq pillugu inatsimmi § 5.	Stk. 2. Registrerede fortidsminder skal i en afstand af minimum 20 meter friholdes for bebyggelse og anlæg, jf. Fredningslovens § 5. Grønlands Nationalmuseum kan dispensere fra fredningsbestemmelserne.

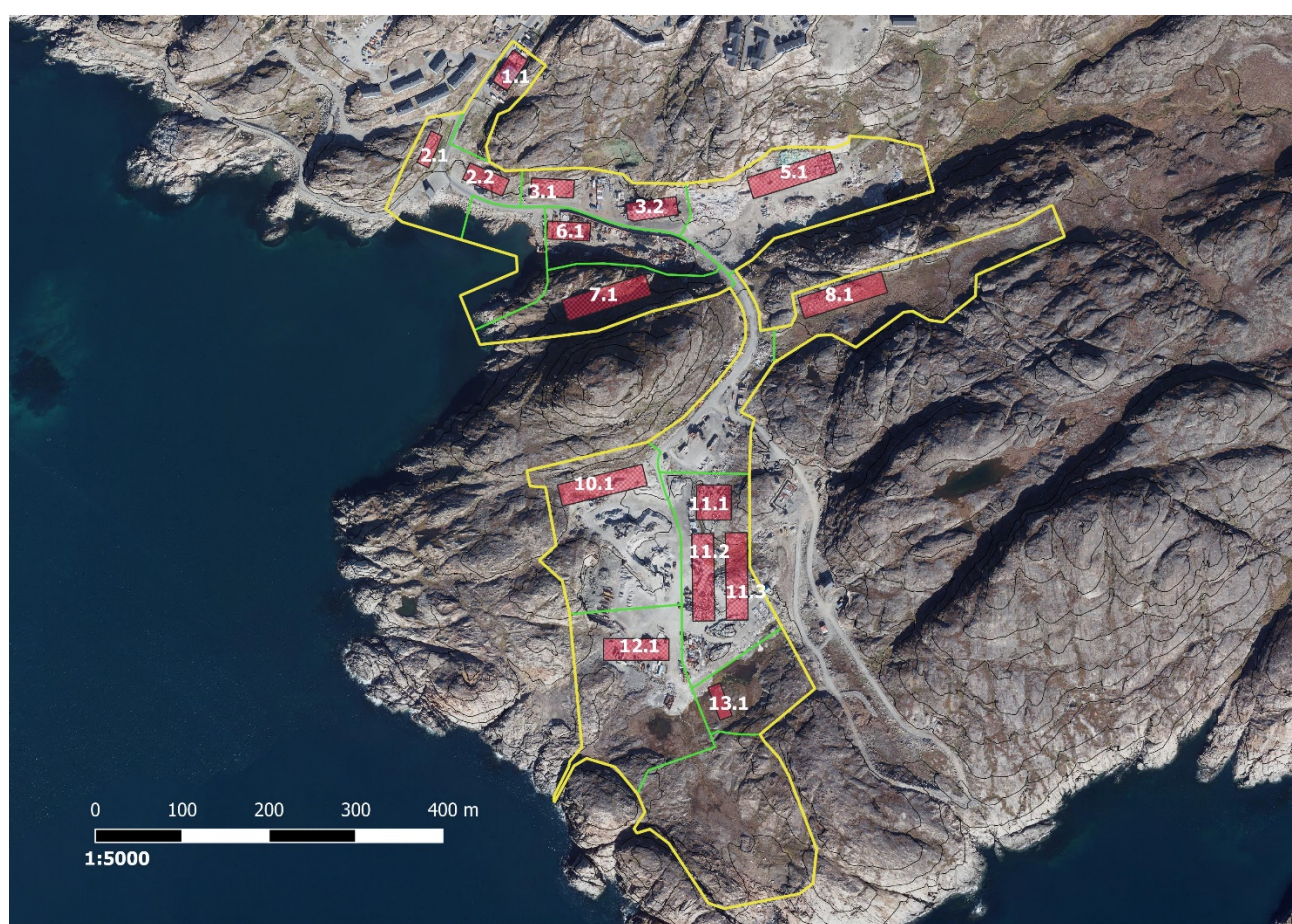
<p>Eqqissisimatitsinissamut aalajangersakkaniit Nunatta Katersugaasivia immikkut akuersissuteqarsinnaavoq.</p>		
<p>Imm. 3. Tamanut saqqummiussinerup nalaani immikkoortup ilaanik Nunatta Katersugaasiviat misissuina naapertorlugu, pilersaarusiornermi tapiliusaaq qanganitsanik eqqaassutissanik qulingiluaasunik, immikkuualuttuni 800-E4.7-mi E4.14-imi kiisalu immikkoortup ilaata qanittuani inissisimasunut kalluivoq.</p> <p>Sanaartornerup nalaani qanganitsanik eqqaassutissanik allanik nassaartoqassagaluarpat suliaq unitsinneqassaaq, Nunattalu Katersugaasivia attavigineqarluni.</p>		<p>Stk. 3. Plantillægget berører, i henhold til Nationalmuseets gennemgang af delområdet i offentlighedsfasen, 9 fortidsminder, som er beliggende i detailområderne 800-E4.7 og E4.14, samt i nærheden af delområdet.</p> <p>Findes der andre fortidsminder under anlægsarbejde skal arbejdet stoppes og Nationalmuseet skal kontaktes.</p>
<p>Imm. 4. Immikkuualuttuni sanaartornerit aallartinneqannginnerini, assaanikkut nassaarfiusuni, sanaartortitsisumit akilerneqartumik itsarnitsanik nassaarfiusutut nalunaarsukkami, itsarnitsanik misissuisqassaaq assaanagerusinnaasumillu ingerlatsisoqassaaq.</p>		<p>Stk. 4. Forinden der startes anlægsarbejder i de detailområder, hvor der er registreret arkæologiske fund, skal der ved bygherres bekostning gennemføres en arkæologisk undersøgelse og evt. udgravning.</p>



Titartornerini nassuiaat		Signaturforklaring
Nassaat itsarsuarnitsat qaqortumik toornilerlugit nalunaaqutseqqapput Illersorneqarnissanut killiliussaq qaqortumik ammalortumik nalunaaqutseqqavoq.		Arkæologiske fund er angivet med en hvid prik Beskyttelseszonen er angivet med en hvid cirkel.
Immikkut aalajangersaaffigisat		Klausulerede zoner
Imm. 1. Mittarfiup eqqaani immikkut ittumik aalajangersagaqarpoq, mittarfiup tallissutaatut atuuttunik, narlorissup iluani aamma nunap immamit qatsinnerussusianut aalajangiussat iluanni mikkiartornermi qangattalernermilu akornutaasoqaqunagu.		Stk. 1. Der er fastlagt klausulerede zoner omkring lufthavnen i form af hindringsfri flader som består af, dels et horisontalt plan og en konisk flade og dels af ind- og udflyvningsflader i banens forlængelse.
Imm. 2. Mittarfimmut mikkiartornermi qanngattalernermilu akornutaasoqaqusaanngitsup immikkoortup ilaa inissisimavoq. Immikkoortoq ungasinnerpaamik isigisinnaasamit killiliussaq eqqaasannigikkaanni pitsaasumik sivinganeramik nikerartumi sanaartukkanut atortulersuutinullu portussuseq annerpaamik portussusissaasumi, pitsaasumik narlortuutitsinissami immikkoortoq ilaatineqarpoq.		Stk. 2. Delområdet er beliggende under den hindringsfri flade for lufthavnen. Området er omfattet af den koniske flade, hvor maksimal kipkote for bebyggelse og anlæg er variabel med en positiv hældning bort fra den ydre begrænsning af horisontal-fladen.
Imm. 3. Qaqqanit 15 m-imik portunerusumik Sisimiuni sanaartorsinnaanermik nalinginnaasumik immikkut akuersissuteqarpoq, annerpaamik immamit 105 m, uani pisumi nunamit 85 m-iulluni. Ikuallaaviup pujoorfia sanaartukkani portunersaalluni, 56 meterit missaanik portussuseqassaaq. Qulaani allassimasut malillugit pujoorfik nunamit annerpaamik 85 m portussusilimmik akuersissuteqartoqarsinnaanera nalunaarutigineqarpoq. Immikkoortortap inissisimaffia qaqqajunnartaqarpoq 77,5 m aamma 100 m portutigisunik. Taamaattumik pujoorfimmik nunamit 85 m portutigisumik pilersitsinissaq ajornaquteqanngitsutut isigineqarpoq.		Stk. 3. Der er givet en generel dispensation til at etablere byggeri i Sisimiut, 15 m over fjeldet og max 105 m over havet, i dette tilfælde svarende til 85 m over terræn Skorstenen på affaldsforbrændingsanlægget vil blive det højeste punkt i bebyggelsen med estimeret ca. 56 m over terræn. Der kan j.fr. ovenstående meddeles tilladelse til en skorsten på max. 85 m over terræn Området er beliggende med fjeldtoppe på henholdsvis 77,5 m og 100 m. Det betragtes derfor for uproblematisk at etablere en skorsten med den angivne højde.

Aalajangersakkt sukumiinerusut	Detaljerede bestemmelser
Pilersaarutip taaguutaa	Plannavn
Inuusutissarsiuutinut immikkoortortap immikkut inissinneqarnissamik piumasaqaatalinnut annertusarneqarnera.	Udbygning af erhvervsområde til aktiviteter med særlige beliggenhedskrav.
Sanaartukkat annertussusaat inissisimaffillu	Bebyggelsens omfang og placering
<p>Imm. 1. Kommunip pilersaarusiordfigineqarnerani tapiliussatigut immikkuualuttuni assigiinngitsuni nunaminertanik sanaartorfissanik tulliuttunik periarfissiivoq.</p> <ul style="list-style-type: none"> • 800-E4.1 Suliffeqarfik pioreersoq. <ul style="list-style-type: none"> ○ Katillugu 900 m², illu pioreersoq ilanngutereerlugu. • 800-E4.2 Imerkik mingunnikumik salii vik, salii vik il.il. <ul style="list-style-type: none"> ○ 1600 m² • 800-E4.3 Kommunip eqqagassanik immikkoortiterivia atoqqitassanillu ingerlatsinerit <ul style="list-style-type: none"> ○ 2200 m², illu pioreersoq ilanngullugu • 800-E4.4 Talittarfik <ul style="list-style-type: none"> ○ Sanaartornissamut periarfissaqanngilaq • 800-E4.5 Saviminikumik eqqaavissuaq <ul style="list-style-type: none"> ○ 1000 m² • 800-E4.6 Containerinut inissii vik / atoqqitassanik ingerlatsinerit. <ul style="list-style-type: none"> ○ 2500 m² • 800-E4.7 Atoqqi inermut suliffeqarfimmut nunaminertat <ul style="list-style-type: none"> ○ 2500 m² • 800-E4.8 Atoqqi inermut suliffeqarfimmut nunaminertat <ul style="list-style-type: none"> ○ 2500 m² • 800-E4.9 Asfalti orfik containerinillu inissii vik <ul style="list-style-type: none"> ○ Sulisunut atugassarititaasunut 50 m², ingerlatsi vik ilanngunnagu. • 800-E4.10 Atoqqi inermut suliffeqarfik / ass. qalorsuarnik il.il. atoqqineq. <ul style="list-style-type: none"> ○ 2500 m² • 800-E4.11 Ikuallaavik eqqagassanik inissii vittalik/toqqorsivittalik 	<p>Stk. 1. Med nærværende kommuneplantillæg sikres der mulighed for at opføre nedenstående bebyggede areal i de forskellige detailområder:</p> <ul style="list-style-type: none"> • 800-E4.1 Eksisterende virksomhed. <ul style="list-style-type: none"> ○ 900 m² i alt, incl. eks. bygning. • 800-E4.2 Spildevandsanlæg, rensningsanlæg m.v. <ul style="list-style-type: none"> ○ 1600 m² • 800-E4.3 Kommunal affaldssortering og genbrugsaktiviteter <ul style="list-style-type: none"> ○ 2200 m² incl. eks. bygning • 800-E4.4 Havn <ul style="list-style-type: none"> ○ Ingen byggemulighed • 800-E4.5 Jernskrotplads <ul style="list-style-type: none"> ○ 1000 m² • 800-E4.6 Containerplads / genbrugsaktiviteter. <ul style="list-style-type: none"> ○ 2500 m² • 800-E4.7 Arealer til genbrugsvirksomhed <ul style="list-style-type: none"> ○ 2500 m² • 800-E4.8 Arealer til genbrugsvirksomhed <ul style="list-style-type: none"> ○ 2500 m² • 800-E4.9 Asfaltværk og containeroplæg <ul style="list-style-type: none"> ○ 50 m² til mandskabsfaciliteter eksklusiv procesanlæg. • 800-E4.10 Genbrugsvirksomhed / f.eks. genbrug af travl m.v. <ul style="list-style-type: none"> ○ 2500 m² • 800-E4.11 Affaldsforbrændingsanlæg med affaldshotel/affaldslager <ul style="list-style-type: none"> ○ 6600 m² • 800-E4.12 Betonelementfabrik <ul style="list-style-type: none"> ○ 1850 m² • 800-E4.13 Brand- og beredskabsøvelsesområde. <ul style="list-style-type: none"> ○ 500 m²

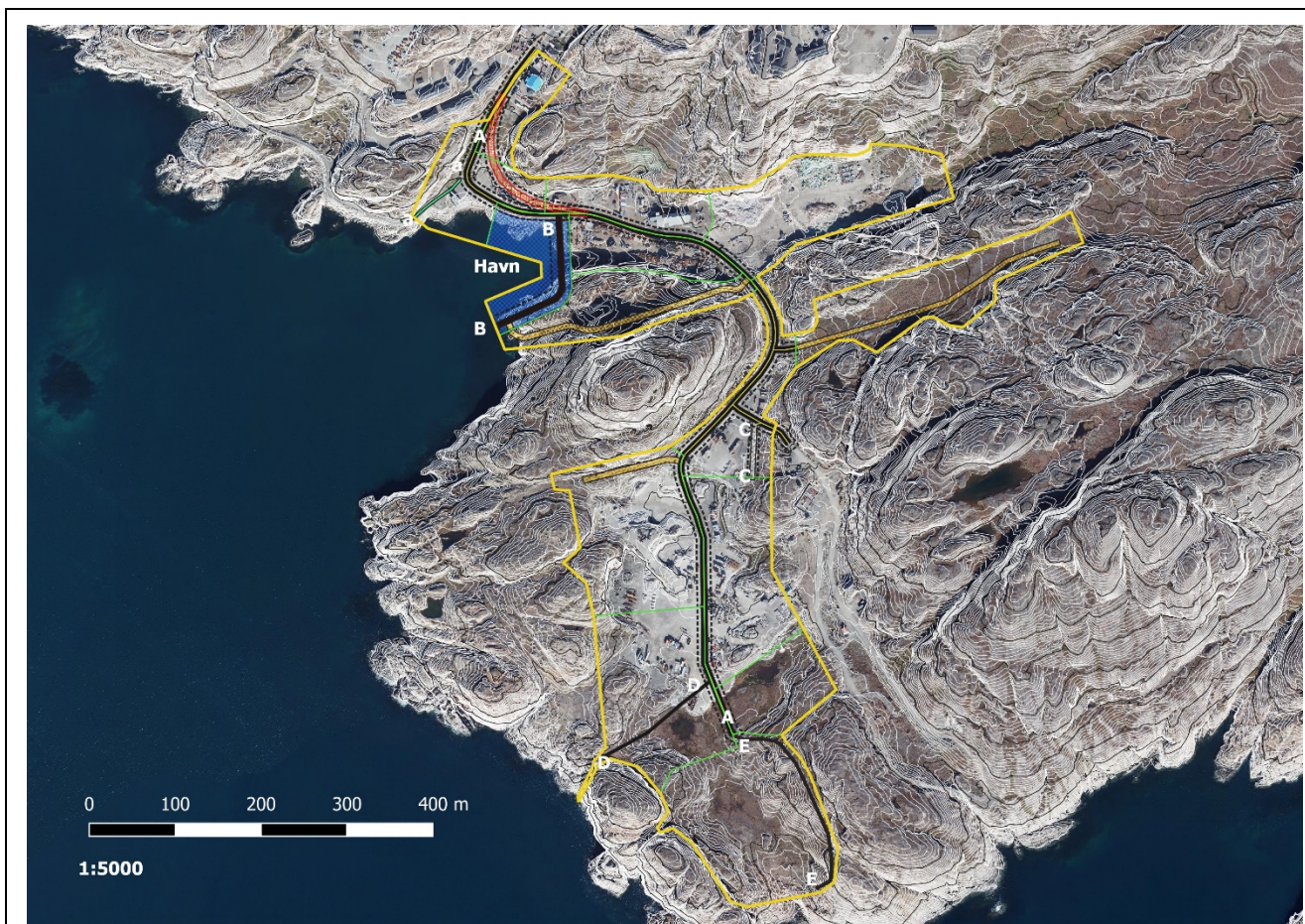
<ul style="list-style-type: none"> ○ 6600 m² ● 800-E4.12 Betongiliorfik <ul style="list-style-type: none"> ○ 1850 m² ● 800-E4.13 Ikuallattoornermut upalungaarsimanermullu sungiusartarfik. <ul style="list-style-type: none"> ○ 500 m² ● 800-E4.14 Eqqagassanik inissiivik. <ul style="list-style-type: none"> ○ Sanaartornissamut periarfissaqanngilaq 	<ul style="list-style-type: none"> ● 800-E4.14 Affaldsdeponi. <ul style="list-style-type: none"> ○ Ingen byggemulighed
---	---



Titartornerini nassuiaat	Signaturforklaring
Sanaartorfissat aappalaartumik qalipaaseqqapput.	Byggefelterne er angivet med rødt.
Imm. 2. Sanaartorfissat inissisimaneri sapinngisamik malinneqassapput, sanaartornissamulli malittarisassat malinneqartillugit, naapertuussorineqarpat naleqqussarneqarsinnaapput. Sanaartornermut malittarisassat tunngaviit pingasut naapertorlugit aalajangersagaapput, aquserngit ingerlavii	Stk. 2. Placeringen af byggefelte skal så vidt muligt følges, men kan justeres hvis det findes hensigtsmæssigt, når de angivne bygningsretninger fastholdes. Bygningsretningerne er fastlagt efter 3 principper, efter vejenes retning eller vinkelret herpå eller efter fjeldets retning.

imaluunniit teqeqqui imaluunniit qaqqat sammivii naapertorlugit.		
Imm. 3. Immikkuualuttuni illunik ataatsimik marlunnilluunniit quleriinnik allaffissatut, sulisunut atugassatut il.il. 9 metri tikillugu portussusilinnik sanaartortoqarsinnaavoq. Illorsuit inissiiviit nioqqusiorfiillu 15 meterit tikillugit portussusillit sanaartorneqarsinnaapput. Ikuallaavik 35 meterinik portussusilerlugu sanaartorneqarsinnaavoq, pujoorfiali nunamit 85 meterinik portussusilerlugu pilersinneqarsinnaalluni.		Stk. 3. Inden for detailområderne kan der opføres ny bebyggelse i 1 og 2 etager til kontorer, mandskabsfaciliteter m.v. i op til 9 m. Opbevaringshaller og produktionshaller kan opføres i en højde på op til 15 m Affaldsforbrændingsanlægget kan opføres i en højde på 35 m bortset fra skorstenen der kan etableres i en højde på 85 m over terræn
Imm. 4. Ingerlatsinernut/suliffeqarfinnut tamanut 40`containerinik ataatsimoortitsilluni annerpaamillu marlukkaarlugit qaleriisitsilluni, aqqaneq-marlunnik inissiisoqarsinnaavoq.		Stk. 4. Der kan til hver aktivitet/virksomhed opstilles op til 12, 40`containere i en samlet gruppe i maksimalt 2 lag.
Imm. 5. Imm. 4-mut periarfissatut allatut nunaminertamik 100 m ² -imik sanaartornermut ataatsimut, 40`containerimik ataatsimik naatsorsuineq atorneqarsinnaavoq.		Stk. 5. Som alternativ til stk. 4 kan der benyttes en beregningsformel på 1 40`container pr. 100 m ² etableret bebygget areal.
Imm. 6. Containerinik inissiivissani marluusuni, TAA-p innersuussereerneratigut, immikkoortortami inissaqartitsineq naapertorlugit containerinik inissiisoqarsinnaavoq. Pigisat sulluunniit containerit iluinut inissinneqassapput.		Stk. 6. På de 2 containerpladser kan der efter anvisning fra OTM opstilles så mange containere som området kan rumme. Alt oplag skal placeres inde i containerne.
Sanaartukkap silatimigut isikkua		Bebyggelsens ydre fremtræden
Imm. 1. Sanaartukkap silataatigut iikkersuutaat qisunnik, fiberpladenik, saviminernik, betonginik igalaanillu sanaartorneqassapput, sanaartukkallu ilaat ilaannakortumik allanik atortunik sanaartorneqarsinnaallutik. Nukissiuutinik ataavartunik atuinermut atatillugu taamaallaat silataatigut iikkersuutit qillalasunik seqerngullu qinngorneranik utertitsisut atorneqarsinnaapput.		Stk. 1. Bebyggelsens facader må fremstå i træ, fiberplader, metal, beton og glas, mindre dele kan fremstå i andre materialer. Blanke og reflekterende materialer til ydervægge må kun anvendes i forbindelse med etablering af anlæg til produktion af vedvarende energi.
Imm. 2. Sanaartukkat nutaat aserfallatsaaliuminartunik sanaartorneqassapput, qalipaatinillu avatangiisinut naapertuuttunik qalipanneqarsimassallutik.		Stk. 2. Ny bebyggelse skal udføres i vedligeholdelsesvenlige materialer, der i farveholdningen er afstemt efter omgivelserne.
Imm. 3. Illut qaavi seqerngup qinngorneranik utertitsineq ajortunik qallersorneqassapput.		Stk. 3. Tagflader skal beklædes med ikke-reflekterende materiale.

<p>Imm. 4. Nunaminertamik atugassiigallarnikkut taamaallaat, containerit inissiinerillu illut sanaartorfissallu avataanut inissinneqarsinnaapput.</p>	<p>Stk. 4. Containere og oplag uden for bygninger og byggefelter kan kun opstilles med en midlertidig arealtildeling.</p>
<p>Imm. 5. Allagartalersuinerit nunaminertani atugassiissutigineqartuni, sanaartukkallu saavini kisimi ikkussorneqarsinnaapput.</p>	<p>Stk. 5. Skilte må kun anbringes på tildelt areal og på bebyggelsens facader.</p>
<p>Aqquserngit, pisuinnaat aqquataat, biilinullu inissiiviit</p>	<p>Veje, stier og parkering</p>
<p>Imm. 1. Eqqaavimmut Aqq.-nit aqqusinermik 7 meterimik nerututigisumik qullersualersukkamillu appakaaffilerneqassaaq. Aqquserngup qeqqaniit 8 meterinik ungasissusilimmik sanaartorfiussanngilaq. Nunap assingani ilanngussaq 2-mi A-A-tut taaneqartoq.</p>	<p>Stk. 1. Der skal etableres vejadgang med vejbelysning i en bredde på 7 m i forlængelse af Eqqaavimmut Aqq. Vejbyggelinje 8 m fra vejmidte. På kortbilag 2 benævnt A-A.</p>
<p>Imm. 2. Talittarfimmi aqqusinermik 7 meterisut nerututigisumik pilersitsisoqarsinnaassaaq. Aqquserngup qeqqaniit 8 meterinik ungasissusilimmik sanaartorfiussanngilaq. Nunap assingani ilanngussaq 2-mi B - B-tut taaneqartoq.</p>	<p>Stk. 2. Ved havnen skal kunne etableres en vej i en bredde på 7 m. Vejbyggelinje 8 m fra vejmidte. På kortbilag 2 angivet B - B</p>
<p>Imm. 3. Ikuallaaviup avannaatungaaitigut aqqusinermik appakaaffissamik 7 meterinik nerutussusilimmik pilersitsisoqarsinnaassaaq. Aqquserngup qeqqaniit 6 meterinik ungasissusilimmik sanaartorfiussanngilaq. Nunap assingani ilanngussaq 2-mi C - C-tut taaneqartoq.</p>	<p>Stk. 3. Ved affaldsforbrændingsanlægget skal de kunne etableres en nordlig vejadgang på 7 m bredde. Vejbyggelinje 6 m fra vejmidte. På kortbilag 2 benævnt C - C.</p>
<p>Imm. 4. E4-ip kujataatungaani imeq mingunnikup kuuffissaatut naatsorsuutigineqartumut, aserfallatsaaliinermut aqqusinermit 3 meterimik nerutussusilimmik pilersitsisoqassaaq. Imeq mingunnikup ingerlavissaata aqqinneqareerpat, aqqusinikkut ingerlavissaa iluarsineqassaaq. Nunap assingani ilanngussaq 2-mi D - D-tut taaneqartoq.</p>	<p>Stk. 4. Ved det forventede spildevandsudløb for den sydlige del af E4 skal etableres en vedligeholdelsesvej i en bredde af 3 m. Det endelige forløb af vejen vil blive tilrettelagt efter spildevandsledningens forløb På kortbilag 2 benævnt D - D</p>
<p>Imm. 5. Inissiivimmi aserfallatsaaliinermut aqqusinermik 3 meterimik nerututigisumik pilersitsisoqassaaq. Nunap assingani ilanngussaq 2-mi E - E-tut taaneqartoq.</p>	<p>Stk. 5. Ved deponiet skal der etableres en vedligeholdelsesvej på 3 m. På kortbilag 2 benævnt E - E</p>
<p>Imm. 6. Anartarfiip puussiartaani kueraaviup eqqaani, sineriak sinerlugu pisuinnarnut aqqusiarineqarnikumut, pisuinnaat aqquataanik 3 meterimik nerututigisumik appakaaffissamik qulakkeerisoqassaaq. Nunap assingani ilanngussaq 2-mi a - a-tut taaneqartoq.</p>	<p>Stk. 6. Ved natreno anstalten skal der sikres en stiadgang på 3 m til den anlagte sti langs kysten. På kortbilag 2 benævnt a-a.</p>



Titartornerini nassuiaat	Signaturforklaring
<p>Aqquserngit tamanit atugassiaasut qernertumik, nunallu assingani naqinnernik angisuunik nalunaarsoqqapput</p> <p>Aqquserngit tamanit atugassiat sinerlugit sanaartorfiunngitsut titarnermik kittorartaartumik nalunaarsoqqapput</p> <p>Anartarfiit puussiartaanik kueraaviup nalaani aqquserngup naleqqussarneqarsinnaaneramik periarfissaq aappaluttumik nalunaarsoqqavoq.</p> <p>Immikkoortut iluini aqquserngit sungaartumik nalunaaqutseqqapput</p> <p>Talittarfik tungujortumik nalunaaqutseqqavoq.</p> <p>Pisuinnaat aqqutaanik attaviit qorsummik kiisalu naqinnernik mikinernik nalunaaqutseqqapput.</p>	<p>Offentlige vejarealer er angivet med sort og på kortet mærket med store bogstaver</p> <p>Byggelinjer langs de offentlige veje er angivet med stiplet linje</p> <p>Med rødt er angivet en mulighed for regulering af vejforløbet ved natrenoanstalten.</p> <p>Interne vejarealer er angivet med gult</p> <p>Kajanlæg er angivet med blå</p> <p>Stiforbindelsen er angivet med grønt, og mærket med små bogstaver.</p>
<p>Imm. 7. Aqquserngit sinerlugit sanaartorfissaanngitsutut nalunaarsukkat iluini inissiisoqassanngilaq imaluunniit</p>	<p>Stk. 7. Indenfor de angivne byggelinjer langs vejene må der ikke etableres oplag eller</p>

sanaartortoqassanngilaq, immikkoortortami pilersuinerup qulakkeerneqarnissaanut sanaartukkat minillugit.		etableres bygninger, bortset fra bygninger til sikring af områderne forsyning.
Imm. 8. Biiliniq inissiiiviit sanaartorfissatut immikkoortitanut attuumassuteqartunut, nunaminertani atugassinneqartuni pilersinneqassapput.		Stk. 8. Parkering skal etableres på tildelt areal, i tilknytning til de udlagte byggefelter.
Imm. 9. Sanaartukkanut assigiinngitsunut biiliniq inissiiarfimmiq tullinnguuttunik pilersitsisoqassaaq: <ul style="list-style-type: none"> Suliffeqarfimmi ataasiakkaani piffissaq tamakkerlugu sulisumut ataatsimut biiliniq inissiivik 1,25. 		Stk. 9. Der skal etableres følgende p- pladser til forskelligt byggeri: <ul style="list-style-type: none"> 1,25 p-plads pr. fuldtidsansat i den enkelte virksomhed.
Talittarfiit		Kajanlæg
Imm. 1. Talittarfimmi atortulersuutit imaanit uuttorlugu 20 m-nik minnerpaamik ungasissusilerlugit, suliaqarfimmiq ataavartumik qallersukkamik pilersitsisoqassaaq.		Stk. 1. Kajanlæg skal som min. i en afstand på 20 m fra kajkanten etableres med et operationsområde med fast belægning.
Imm. 2. Imm. 1-imut periarfissatut allatut kranimik usingiaassummik aalajangersimasumik pilersitsisoqarsinnaavoq.		Stk. 2. Alternativt til stk. 1 kan der etableres en fast lossekran.
Imm. 3. Talittarfik annaassiniarnissamat il.il. majuartarfilerneqassaaq, taamaalillutik inuit imaanut nakkartut ajornaatsumik annaanniarnissinnaassallutik.		Stk. 3. Kajanlæg skal etableres med redningsstiger m.v. så personer der falder i vandet let kan reddes.
Nunaminertat sanaartorfiunngitsut		Ubebyggede arealer
Imm. 1. Nunaminertat sanaartorfiunngitsut atorneqalinningsut qaqqaqarlutik qaqqaniluunniit naasoqarlutik pinngortitatut isikkuat allanngortinneqassanngillat.		Stk. 1. Ubebyggede arealer der ikke tages i anvendelse skal bibeholdes med et naturligt udseende med fjeld eller fjeldbeplantning.
Imm. 2. Sanaartorfigissaanermi, sanaartornermilu sapinngisamik nuna mianerineqassaaq. Nuna ajoquserneqarsimasooq ilusaatut iliseqqinneqassaaq, nunaminertamilu qaartiterinikkut assartuinikkulluunniit qaartitikkat siammarsimasinnaasut piiarneqassallutik.		Stk. 2. Terrænet skal skånes mest muligt under byggemodning og byggeri. Beskadiget terræn skal reetableres og området skal renses for sprængstykker, der måtte være spredt ved sprængning eller transport.
Imm. 3. Qaartiterinermut sanaartorfissagissaanermullu atatillugu nuna naasullu sapinngisamik innarlernaveersaarneqassapput, sanaartukkalluunniit naammassineqarnerinut		Stk. 3. I forbindelse med sprængning og byggemodning skal den eksisterende muld og vegetation, så vidt muligt bevares eller behandles og opmagasineres på en måde, så det

atattillugu nunaminertaq isikkumisut isikkulerseqqissinnaallugu inaalikkallarnejarlutik.	kan reetableres i forbindelse med afslutning af byggeri.
Imm. 4. Nunaminertat suliffeqarfiusut, inissiiuusullu ungalulerlugit assiaqusersorneqarsinnaapput. Nunaminertat atugassiisutigineqartut annerpaamik 2,0 m-isut portutigisunik ungalulernerqassapput.	Stk. 4. Arbejds- og oplagsarealer kan afskærmes med hegn. Tildelte arealer må indhegnes med hegn i højst 2,0 m.
Teknikkimut atortulersuutit	Tekniske anlæg
Imm. 1. Sanaartukkani nutaani periarfissaqartillugu innaallagissamut, imermut, kuuffissuarmut kiisalu kiassaateqarfimmuut attaviliisoqassaaq. Sanaartukkat nutaat kommunip eqqagassalerinermut ileqqoreqqusaa naapertorlugi, eqqagassalerinermik ingerlatsinermut ilanngutsinneqassapput.	Stk.1. Ny bebyggelse skal tilsluttes til el, vand, kloak og evt. fjernvarme såfremt der er mulighed herfor. Ny bebyggelse skal tilsluttes affaldshåndteringssystem i henhold til den kommunale affaldsvedtægt.
Imm. 2. Pilersuinerneqartut aqquutit tamat nunap illuatungaatigoortinneqassapput, sapinngisamillu aqqusinernik pisinnaallu aqquutaannik pilersitsinissamut eqqarsaateqarnermi ilanngunneqassallutik, pilersuinerneqartut matoorunneqartunut ataatsimoorussanut inissinneqarlutik.	Stk. 2. Alle forsyningsledninger i området skal fremføres under terræn og skal så vidt muligt sammentænkes med vej- og stianlæg, hvor de skal placeres i fælles ledningsgrave.
Imm. 3. Tasinnguuttut, taakkununga ilanngullugu illup qaliaanit imeq kuuttoq, kuuffissuarnut tamanut atugassianut kuutsinneqassusaanngilaq, allamulli kuutsinneqassalluni. Tasinnguuttut kussinikkut ammaannartukkuut kuutsinneqarsinnaapput. Tasinnguuttunik kuutsitsineq eqqaamiunik imaluunniit angallannermik ajoqutaanngitsumik pissaaq.	Stk. 3. Overfladevand, herunder tagvand, må ikke ledes til offentlig kloak, men skal bortledes. Bortledning af overfladevand kan ske i åben grøft. Bortledning af overfladevand skal ske på en måde så der ikke på nogen måde opstår gener for naboer eller trafik.
Imm. 4. Immikkoortup iluani pilersuinerneqartut atortulersuutinut soorlu sakkukillisaavinnut/sakkortusaavinnut, ventileqarfiit teknikkikkullu atortulersuutinut allanut illunik minnerusunik sanaartortoqarsinnaavoq. Nukissiorfiit, Kalaallit Nunaanni Nukissiornerneqartut pilersuisuusoq isumasioqatigalugit atortulersuutit inissinneqassapput, sanaartukkallu eqqarsaatigalugit ilusilersorneqassallutik.	Stk. 4. Inden for området kan der opføres mindre bebyggelse til forsyningsanlæg, som transformerstationer, ventilhuse og andre tekniske anlæg. Anlæggene skal placeres i samråd med Nukissiorfiit, Grønlands Energiforsyning og udformes under hensyntagen til bebyggelse.
Imm. 5. Sakkortusaaviit annerpaamik 4,0 m portussusilerneqassapput aammalu sakkortusaavik ataasiugaangat nunaminertamik 11 m ² -mik atuisallutik sakkortusaaviillu affarleriiutillugit 0,5-imik annertunerussallutik. Imertartarfiit annerpaamik 3,5 m portussusilerneqassapput, nunaminertamillu 3,0 m ² -mik atuisinnaallutik. Teknikkikkut	Stk. 5. Transformerstationer kan maksimalt have en højde på 4,0 m og optage et areal på 11 m ² ved enkelt transformer stationer og 0,5 gange mere ved dobbelte transformer stationer. Ventilhuse kan maksimalt have en højde på 3,5 m og optage et areal på 3,0 m ² . Bygninger til

atortulersuutitut allanut illut assinganik annertussusilerlugit pilersinneqassapput.		andre tekniske anlæg skal etableres med samme størrelse.
Sanaartorfigissaaneq		Byggemodning
Imm. 1. Immikkoortup pingaarnertut sanaartorfigissarneqarnissaa Qeqqata Kommunianit ingerlanneqassaaq, innaallagisamut, imermut, kuuffissuarmut attaviliinerit ilanngunneqarlutik kiisalu pingaarnertut aqquuserngit asfalterneqarlutillu qullersualersorneqarlutik.		Stk. 1. Qeqqata Kommunian forestår den overordnede byggemodning af området, med fremførelse af el, vand, kloak og den overordnede vej med asfaltering og belysning.
Imm. 2. Kommunip aningaasartuutai immikkuualuttup annertussusaata 50 procentianik kiisalu kommunip pilersaaruseriorfigineqarnerani tapiliussakkut sanaartortoqarsinnaaneranut periarfissiineratigut immikkuualuttut ataasiakkaat 50 procentianik agguataarneqassapput.		Stk. 2. Kommunale omkostninger til byggemodning vil blive fordelt efter en kombination af detailområdernes størrelse med 50 % og størrelsen af de byggemuligheder der i kraft af kommuneplantillægget er i det enkelte detailområde 50 %.
Imm. 3. Immikkuualuttunilu ataasiakkaani kissarsuuteqarfimmut attaviliinissaaq naapertuuttuusinnaavoq. Attavilerneqarnissamut isumaqatigiissuteqarniarnerit, attaviliisartunut pissaaq.		Stk. 3. Det kan også vise sig relevant at fremføre fjernvarme til de enkelte detailområder. Aftale herom må indgås med den aktuelle leverandør.
Imm. 4. Sanaartorfissani ataasiakkaani kommuni sanaartorfigissaanermik ingerlataqassaaq, sanaartorfissanut sanaartukkanillu piginnittunut sanaartorfigissaanermik iluaquserneqartussanut ataasiakkaanut aningaasartuutit agguataarneqarnissaat aallaaviussaaq.		Stk. 4. Skal kommunen påtage sig byggemodning af de enkelte byggefelter er udgangspunktet at omkostningerne herved vil blive fordelt blandt de byggefelter og bygningsejere der vil få glæde af byggemodningen.
Avatangiisinut tunngasut		Miljøforhold
Imm. 1. Inatsisit atuuttut naapertorlugit avatangiisinut pissutsit suliarineqassapput. Ingerlatsinerit najugaqarfinnut suliffeqarfinnullu eqqaaniittunut pitsaanngitsumik sunniuteqannginnissaat piumasaqaataavoq.		Stk. 1. Miljøforhold skal håndteres i henhold til gældende lovgivning. Det forudsættes at ingen aktiviteter får en karakter der medfører en negativ påvirkning af de omkringliggende boliger og virksomheder.
Imm. 2. Suliffeqarfiiit nioqqusiorfiusut avatangiisit pillugit inatsimmi kap. 5 naapertorlugit akuersissutigineqassapput.		Stk. 2. Produktionsvirksomheder skal i vidt omfang godkendes i henhold til miljølovgens kap. 5.
Imm. 3. VVM-nalunaarut naapertorlugu, takuuk ilanngussaq 1, talittarfimmik angallatinik 1350 t sinnerlugu oqimaassusilinnik sullissisinnaasumik pilersitsinermut atatillugu VVM-nassuiaasiortoqassaaq, ikuaallaavimmut VVM-nassuiaasiortoqassanersoq pillugu, ilanngussaq 2		Stk. 3. Efter VVM-bekendtgørelsen skal der jfr. bilag 1 i udarbejdes en VVM-redegørelse i forbindelse med etablering af havneanlæg der kan tage skibe over 1350 t. og det skal efter bilag 2 vurderes af Selvstyret, om der skal udarbejdes en VVM-redegørelse for affaldsforbrændingsanlægget.

naapertorlugu Namminersorlutik Oqartussanit naliliiffigineqassaaq.		
Illoqarfimmi immikkoortumut pilersaarummik aamma / imaluunniit Kommunip pilersaarusiortfigineqarnerani tapiliussamik atorunnaarsitsineq		Ophævelse af lokalplan og/eller Kommuneplantillæg
Imm. 1. Pilersaarummik matuminnga inaarutaasumik akuersissuteqarnikkut 2012-imiit 2014-imut Qeqqata Kommunianut kommunip pilersaarusiortfigineqarneranut kommunip pilersaarusiortfigineqarnerani tapiliussaq nr. 9 atorunnaarsinneqarpoq.		Stk. 1 Med den endelige godkendelse af denne plan ophæves kommuneplantillæg nr. 9 til kommuneplan for Qeqqata Kommunia 2012-2014

AALAJANGERSAKKAP ATSIORNEQARNERA	VEDTAGELSESPÅTEGNING
Kommunip pilersaarusiortfigineqarnerani tapiliussaq nr. 43, kommunalbestyrelsen 2019-imi novembarip 28-ani ataatsimiinnermini inaarutaasumik akuersissutigivaa	Kommuneplantillæg nr. 43 er endeligt godkendt af kommunalbestyrelsen den 28. november 2019
Malik Berthelsen Borgmesteri / Borgmester	Juliane Henningsen Kommunimi pisortaaneq / Kommunaldirektør



**Nunap assinga 1
Kortbilag 1**

**Qeqqata Kommuniata 2012-imit 2024
tikillugu kommunip
pilersaarusiorgiaqarneranut
tapiliussaqaq nr. 43**

**Kommuneplantillæg nr 43
til kommuneplan 2012-2024**

Titartornerit nassuiaatit/Signaturforklaring

- Immikkoortup ilaa / Delområde
- Immikkuualuttut / Detailområder

0 100 200 300 400 m










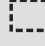
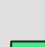
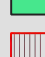
Nunap assinga 2
Kortbilag 2

**Qeqqata kommuniata 2012-imiit 2024
tikillugu kommunip
pilersaarusiorneqarneranut tapiliusaaq
nr. 43**

**Kommuneplantillæg nr 43
til kommuneplan 2012-2024**

0 100 200 300 400 m

Titartornerit nassuiaatit/Signaturforklaring

-  Immikkoortut / Delområde
-  Immikkoortut aqqulunnerat / Detailområder
-  Sanaartorfissat / Byggefelter
-  Aqqusineq / Vejareal
-  Sanaartorfissanut killigitaq / Internt vejareal
-  Aqquserngup qeqqaniit sanaartorfiunngitsoq / Vejbyggelinjer
-  Pisuinnaat aqquaat / Stiareal
-  Aqqusinigissaaneq / Vejregulering