

# Årsberetning 2008

Sisimiut Kommune





# Forord

Årsberetningen for 2008 er et tilbageblik på de mange aktiviteter, der prægede kommunen og livet i Sisimiut Kommune i 2008. Årsberetningen er samtidig den sidste for Sisimiut Kommune, der pr. 1. januar 2009 blev sammenlagt med Maniitsoq Kommune.

Resultatet med et overskud på 12 mio. kr. er endnu et tegn på den solide økonomi, som kommunalbestyrelsen igennem mange år har haft fokus på. Stram økonomistyring er forudsætningen for den lave skat og den gedigne service, som kendetegner Sisimiut Kommune. Men den er også forudsætningen for mange nye projekter, der også i 2008 blev færdiggjort eller sat i søen i Sisimiut Kommune.

1. marts åbnede kulturhuset Taseralik med forskellige arrangementer og lige siden har befolkningen valfartet til Sisimiut bys nye samlingspunkt. Udstillinger, foredrag, konferencer, debataftener, biografilm og meget mere er det blevet til, og besøgstallet i det første år har overgået alle forventningerne. Det vidner om, at kommunalbestyrelsen tog den rette beslutning på sit første møde i valgperioden, da vi sagde god for byggeriet tilbage i foråret 2005.

Byudviklingen fortsatte med den samme høje fart, som vi har oplevet i hele denne valgperiode. Byggemodningen af Akia's næste etaper er næsten klar, så boligbyggeriet kan fortsætte i 2009 langs den nye hovedvej gennem bydelen. Nye veje blev det også til langs Ulkebugten og ved Spejdersøen. Ved Ulkebugten giver vejen plads til nye erhverv og udflytning af eksisterende erhverv fra uhensigtsmæssige placeringer i midtbyen. Ved Spejdersøen giver vejen mulighed for en mere fornuftig trafikstruktur og samtidig plads til en promenade ved byens kultur- og fritidscentrum.

Det nye vandkraftværk ved Kangerlusuarsuk Ungalleq tog også fart i 2008. Efter opstarten i 2007 blev tunnelen i fjeldet mellem Tasersuaq og Kangerlusarsuk Ungalleq færdig, og befolkningen så det imponerende bygningsværk med plads til turbiner i efteråret. Et godt og åbent samarbejde med ISTAK betød også, at Arctic Circle Race havde sin camp ved byggeriet. Lokale entreprenører og lokale arbejdstagere har fået mange opgaver i forbindelse med vandkraftsbyggeriet, hvilket har været med til at øge skatteindtægterne for Sisimiut Kommune i 2008.

Det er ikke kun i Sisimiut by, at tingene udvikler sig gunstigt. Også bygderne oplever gode tider. Det er særlig glædeligt, at det private erhvervsliv udvikler sig positivt i alle bygderne. I Sarfanguit og Itilleq er det fiskeriet, der har gode tider. Mens fiskerivirkomheder i mange byer i Grønland må lukke trods offentlige tilskud, blomstrer det private fiskerierhverv i de to bygder.

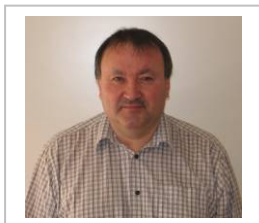
I Kangerlussuaq er det fortsat lufthavnen og turismen, der trækker i positiv retning. Grønlands Hjemmestyre er påbegyndt udvidelsen af lufthavnsterminalbygningen, hvilket cementerer Kangerlussuaq status som landets væsentligste internationale lufthavn mange år ud i fremtiden. Efter Kommunen i de senere år har bygget mange boliger og investeret i dag- og fritidsinstitutionsfaciliteter, blev 2008 året hvor private opstartede nybyggeri. Kommunen ydede støtte til et meget stort antal 10-40-50 boliger i Kangerlussuaq i løbet af året.

Igen i 2008 oplevede vi et fald i arbejdsløsheden, og i det hele taget så Sisimiut Kommune ikke meget til finanskrisen. Sisimiut Kommune forsøger imidlertid også at holde hjulene i gang med en ekspansiv udgiftspolitik, som stimulerer beskæftigelsen gennem et stort offentligt anlægsprogram. Samtidigt er Piareersarfik effektiv med hensyn til at aktivere og efteruddanne de personer som er ramt af ledighed.

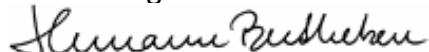
I efteråret åbnede det nye familiecenter, der skal hjælpe familier med børn med forringede livsvilkår. I familiecentret har Sisimiut Kommune samlet sin hidtidige indsats på området og opgraderet den med flere nye stillinger. Samlet bliver der nu en 'ekspertgruppe' på 10-15 personer, der vil kunne rådgive alle aktører i det daglige.

Det er således med overskud, gå-på-mod og fortsat nye idéer, at Sisimiut Kommune ophørte med at eksistere med udgangen af 2008. Det er med tro på fremtiden, at Sisimiut Kommune går ind i sammenlægningen med Maniitsoq Kommune.

God læselyst



Med venlig hilsen

A handwritten signature in black ink that reads "Hermann Berthelsen". The signature is written in a cursive, flowing style.

**Hermann Berthelsen**  
Borgmester

# Indholdsfortegnelse

Sisimiut Kommune – mere end blot en by .....	6
Kommunalbestyrelsen .....	8
Praktiske oplysninger .....	9
Kommunens økonomi .....	10
Udvalgte nøgletal .....	11
Regnskabspraksis .....	12

## Aktivitetsområderne

Dagtilbud til børn .....	16
Skoler .....	20
Familier og borgere med særlige behov .....	27
Ældre.....	29
Arbejdsmarked .....	31
Erhverv .....	35
Kultur og fritid .....	38
Teknisk virksomhed.....	42
Administrationen .....	45
Anlæg.....	48

## Regnskab 2008

Resultatopgørelse .....	51
Finansiering.....	52
Garantier, eventualrettigheder og forpligtigelser .....	53
Oversigt over driftsmidler der søges overført .....	54
Årlig redegørelse for anlægsprojekter .....	55
Personaleoversigten.....	56
Standardkontooversigt .....	57
Godkendelses- og revisionspåtegning.....	58

# Sisimiut Kommune – mere end blot en by

Sisimiut by, Kangerlussuaq, Sarfannguit og Itilleq.

Kommunens areal er på 37.000 km<sup>2</sup>. Udenrigslufthavnen ligger i Kangerlussuaq og indenrigslufthavnen i Sisimiut by.



Kommunalbestyrelsen har den offentlige kompetence for hele kommunen. I sager som vedrører bygderne træffer kommunalbestyrelsen beslutningerne i tæt samarbejde med bygdebestyrelserne, som er sammensat således

### **Kangerlussuaq**

Fritz Baumann Petersen (S), formand

Pitanguaq O. Kleist (S)

Tina Schmidt (D) tiltrådte 1.3.2008

### **Sarfannguut**

Anda Berthelsen (I.A.), formand fra den 15.10.2008

Marie Berthelsen (S)

Karl Timas Kajussen (S) tiltrådte 31.8.2008

### **Itilleq**

Elias Dahl (S), formand

Carla D. Enoksen (S)

Dina Berthelsen (S)

Kommunen har et servicecenter i hver af bygderne, med 3 ansatte i Kangerlussuaq og 2 ansatte i Sarfannguut og Itilleq.

### **Borgmestersamtalerne i bygderne**

Sisimiut Kommune er kendt for et positivt og dialogorienteret samarbejde med bygderne. Kommunalbestyrelsen arrangerer hvert år en tur til bygderne hvor bygdebestyrelserne og kommunalbestyrelsen orienterer hinanden og planlægger fremtidige dispositioner. Ved samme lejlighed har borgerne i bygderne mulighed for at træffe Borgmester Hermann Berthelsen til en borgmestersamtale.

# Kommunalbestyrelsen



**Hermann Berthelsen (S)**  
Borgmester



**Tukannguaq Dahl (S)**



**Marius Olsen (S)**  
1. Viceborgmester



**Agathe Fontain (IA)**



**Agathe M. Storch (A)**  
2. Viceborgmester



**Kathrine L. Lennert (IA)**



**Kristian Lennert (S)**  
Teknik- og miljøudvalget,  
formand



**Søren Alaufesen (A)**  
Genindtrådt efter at have  
bestridt formandsposten i  
Kanukoka 01/10/2008.



**Alfred Olsen(S)**  
Social- og  
arbejdsmarkedsudvalg,  
formand



**Nanna Karlsen (D)**  
Afløste Kurt W. Holm  
01/03/2008.



**Morten Siegstad (S)**  
Børne- og  
kulturudvalget, formand



**Palle Christiansen (D)**

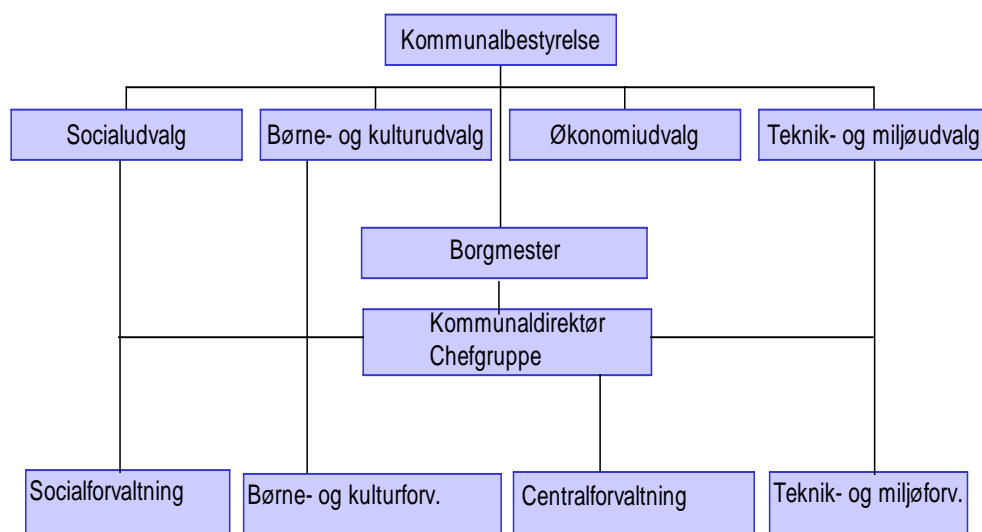


**Fritz Baumann (S)**



# Praktiske oplysninger

## Organisationsplan for Sisimiut Kommune



## Administrativ ledelse



**Paneeraq Olsen**  
Kommunaldirektør  
Cand. Scient. Adm.  
Ansæt i Sisimiut Kommune  
den 1. oktober 2004



**Mads Borg**  
Teknik- og miljøchef  
Bygningskonstruktør.  
Ansæt i Sisimiut  
Kommune den 1. februar  
2003.



**Leif Grønvold Jensen**  
Vicekommunaldirektør  
Cand. Scient. Pol.  
Ansæt i Sisimiut Kommune  
den 1. november 2005.



**Axel Lund Olsen**  
Børne- og kulturchef  
Lærer, speciallærer,  
pædagogisk  
diplomuddannelse i  
skoleledelse, Master of  
Education.  
Ansæt i Sisimiut Kommune  
den 1. juni 2006.



**Konny Olesen**  
Socialchef  
Cand. Scient. Soc.  
Ansæt i Sisimiut Kommune  
den 1. marts 2008

# Kommunens økonomi

Sisimiut Kommune har en sund økonomi. Resultatopgørelsen viser på side 51, at kommunen har indtægter på 341,2 mio. kr. og udgifter på 268,6 mio. kr. Det betyder, at kommunen har et overskud på den primære drift på 72,6 mio. kr. Dette overskud er anvendt til forbedring og modernisering af anlæg og opførelse af helt nye. Du kan læse om de større anlægsaktiviteter i 2008 på side 55. De samlede anlægsudgifter var i 2008 på 60,6 mio. kr. Kommunen har dermed et samlet overskud på 12,0 mio. kr. Resultatopgørelsen viser også, at indtægterne er steget fra 311,2 mio. kr. i 2007 til 341,2 mio. kr. i 2008, i alt 30,0 mio. kr. Driftsudgifterne er faldet fra 273,6 mio. kr. i 2007 til 268,6 mio. kr. i 2008, i alt 5,0 mio. kr. Anlægsudgifterne er steget fra 51,6 mio. kr. i 2007 til 60,6 mio. kr. i 2008, i alt 9,0 mio. kr.

## Regnskab i forhold til budget

Indtægterne var i 2008 budgetteret med 312,2 mio. kr. og er på 341,2 mio. kr. svarende til en forbedring på 30,0 mio. kr. Driftsudgifterne var budgetteret med 280,2 mio. kr. og er 268,6 mio. kr. svarende til et mindreforbrug på 11,5 mio. kr. Anlægsudgifterne var budgetteret med 53,1 mio. kr. og er 60,6 mio. kr. svarende til et merforbrug på 7,4 mio. kr.

## Likviditet

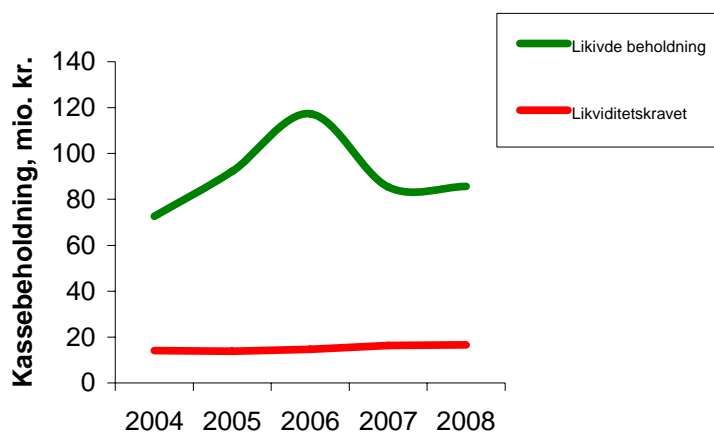
De likvide aktiver er pr. ultimo 2008 85,7 mio. kroner. Likviditetskravet for 2008 er på 16,7 mio. kr.

## Finansiell egenkapital

Den finansielle egenkapital pr. ultimo 2008 er 135,9 mio. kr.

Den finansielle egenkapital er et udtryk for den værdi, der er

tilbage i kommunen hvis alle tilgodehavender og forpligtigelser blev indfriet. Den fremkommer således væsentligst ved kassebeholdningen og kortfristede tilgodehavender i form af restancer. I takt med at boligmarkedet privatiseres vil langfristede tilgodehavender udgøre en stigende andel af den finansielle egenkapital idet kommunen yder attraktive boliglån.



# Udvalgte nøgletal

Veldrevne virksomheder er økonomisk og miljømæssigt bæredygtige – og gode arbejdspladser. Sisimiut Kommune er en virksomhed, der hele tiden forfølger disse mål. Tabellen viser de væsentligste tal omkring kommunen.

	Noter	2004	2005	2006	2007	2008
<b>Befolkningsudvikling</b>		<b>6.103</b>	<b>6.135</b>	<b>6.178</b>	<b>6.200</b>	<b>6.242</b>
Sisimiut		5.347	5.369	5.380	5.428	5.459
Kangerlussuaq		504	515	533	525	558
Sarfannguit		127	124	132	121	107
Itilleq		125	127	133	126	118
<b>Udgifter, mio. kr.</b>		<b>223,4</b>	<b>233,3</b>	<b>247,5</b>	<b>273,6</b>	<b>268,3</b>
<b>Indtægter, mio. kr.</b>		<b>-283,9</b>	<b>-293,6</b>	<b>-320,8</b>	<b>-311,2</b>	<b>-341,2</b>
<b>Anlægsudgifter</b>		<b>50,5</b>	<b>58,8</b>	<b>48,6</b>	<b>51,6</b>	<b>60,6</b>
<b>Eventualrettigheder, mio. kr.</b>	<b>1</b>	<b>ukendt</b>	<b>ukendt</b>	<b>27,9</b>	<b>32,8</b>	<b>32,8</b>
<b>Restanceudviklingen, mio. kr.</b>	<b>2</b>	<b>37,3</b>	<b>37,7</b>	<b>35,2</b>	<b>33,2</b>	<b>31,8</b>
<b>Kassebeholdning, mio. kr.</b>	<b>3</b>	<b>72,6</b>	<b>92,2</b>	<b>117,3</b>	<b>85,4</b>	<b>85,7</b>
<b>Ansatte</b>	<b>4</b>	<b>713,0</b>	<b>692,0</b>	<b>673,8</b>	<b>710,0</b>	<b>765,8</b>
Administrationen		118,2	133,5	130,8	133,6	126,0
Dagtilbud til børn		180,7	144,9	155,0	165,0	176,0
Skoler		177,4	181,4	155,3	159,8	190,9
Ældre		64,6	55,9	61,9	62,4	57,0
Teknisk virksomhed		43,0	84,0	83,1	83,3	81,1
Andre		129,1	92,3	87,7	105,9	134,8
<b>Daginstitutionspladser</b>		<b>579</b>	<b>645</b>	<b>709</b>	<b>655</b>	<b>655</b>
<b>Skolepligtige elever</b>		<b>1.189</b>	<b>1.196</b>	<b>1.160</b>	<b>1.109</b>	<b>976</b>
<b>Førtidspensionister</b>		<b>200</b>	<b>187</b>	<b>176</b>	<b>185</b>	<b>180</b>
<b>Pensionister</b>		<b>351</b>	<b>357</b>	<b>356</b>	<b>370</b>	<b>373</b>
<b>Ledige</b>	<b>5</b>	<b>194</b>	<b>180</b>	<b>124</b>	<b>44</b>	<b>79</b>
<b>Salg af fast ejendom, mio. kr.</b>				<b>6,9</b>	<b>6,9</b>	<b>5,9</b>
<b>Boligventeliste</b>	<b>6</b>	<b>452</b>	<b>576</b>	<b>1.029</b>	<b>932</b>	<b>912</b>
Kommunale boliger		452	576	580	485	473
Hjemmestyreejede boliger		ukendt	ukendt	449	447	439

## Note:

1. Iht. garantier, eventualrettigheder og forpligtigelser, side 53.
2. Restancerne til kommunen ultimo.
3. Kassebeholdning ultimo.
4. Årsværk iht. lønsystem og normeringsoversigt.
5. Registreret antal ledige pr. 31.12.2008
6. A/S Boligselskabet INI pr. 31.12.2008

# Regnskabspraksis

Kommunens regnskab aflægges i henhold til Landstingslov om kommunalbestyrelser og bygdebestyrelser med gældende bekendtgørelser og forordninger. Regnskabet er opstillet efter udgiftsprincippet. I Sisimiut kommune anvendes en central bevillingsstyring, jfr. De generelle bemærkninger til budget 2008. Det indebærer, at Kommunalbestyrelsen meddeler bevillinger på hver enkelt konto og der kan kun foretages udgiftsneutrale omplaceringer mellem kontiene ved en beslutning i Økonomiudvalget. Tillægsbevillinger som indebærer positive eller negative kassebevægelser skal forelægges for Kommunalbestyrelsen. Kommunalbestyrelsen har tildelt fire arbejdspladser et mere selvstændigt budgetansvar. Det indebærer at de kan disponere driftskontiene indenfor en samlet budgetramme. De fire rammestyrede arbejdspladser er

- Minngortunnguup Atuarfia
- Nalunnguuarfiup Atuarfia
- Sisimiut Katersugaasiviat Museum
- Fritidshjemmet Naasoq

## Totalregnskab

Sisimiut kommunes regnskab er et totalregnskab. Det betyder, at regnskabet omfatter alle drifts- anlægs- og finansieringsposter. Regnskabet indeholder en række oversigter og redegørelser der tjener som grundlag for

- En vurdering af regnskabet i forhold til budgettet.
- En opgørelse af regnskabets ressourceforbrug.
- En opgørelse af balancen.
- En vurdering af kommunens økonomiske situation.

## Periodisering af indtægter og udgifter

Indtægter og udgifter er henført til det regnskabsår, de vedrører, uden hensyntagen til betalingstidspunktet. Udgifterne er således medtaget i det år hvor varen eller ydelsen er modtaget eller præsteret. Indtægterne er henført til det år, hvor retten dertil er erhvervet.

## Regnskabsoversigten

Regnskabsoversigten er den regnskabsmæssige parallel til budgettets bevillingsoversigt, dvs. den viser regnskabsoversigten på bevillingsniveau. Regnskabsoversigten skal gøre det muligt at sammenholde årsbudgettets bevillingsposter og de i årets løb afgivne tillægsbevillinger med de endelige regnskabstal.

## **Bemærkninger til aktivitetsområderne**

Forklarer forskellen mellem bevillings- og regnskabsbeløb. Bemærkningerne forklarer også de væsentligste indsatser som er gennemført i regnskabsåret og de aktiviteter som var forudsat ved bevillingsafgivelsen, men ikke realiseret. Dette vises ved en procent angivelse for opfyldelsen af de forudsatte målsætninger.

## **Resultatopgørelsen**

Viser i kortfattet form kommunens årsresultat. Til opgørelsen knyttes der en kort analyse og vurdering af årets resultat jfr. Side 14. Formålet med resultatopgørelsen er tillige at vise hvilken betydning de finansielle dispositioner har for de likvide aktiver.

## **Oversigt over uforbrugte driftsmidler**

En oversigt over de driftsbevillinger som søges genbevilliget i det efterfølgende år (2008). Ifølge bevillingsreglerne, som er fastsat i styrelsesloven, er driftsbevillinger etårige og bortfalder ved regnskabsårets afslutning. Aftalen for de rammestyrede arbejdspladser indebærer overførsel af over- og underskud mellem regnskabsårene. Oversigten viser konsekvensen for likviditeten.

## **Årlig redegørelse for anlægsprojekter**

Viser status på de flerårige anlægsprojekter. For hvert anlægsprojekt vises forbrug i forhold til budget, refusion fra Hjemmestyret, forventninger til anlæggets tidsplan for færdiggørelse og forventninger til mer- eller mindre udgifter i forhold til den samlede budgetramme.

## **Garantier, eventualrettigheder og forpligtigelser**

Viser de garantier som kommunen har givet med angivelse af garantiens størrelse ultimo regnskabsåret, hvem der er långiver og for hvem der er giver garanti. Ved garanti til boligbyggeri angives det samlede tal for restgaranti-summen. Ved garanti til enkeltpersoner i medfør af den sociale lovgivningen, boliglovgivningen mv. er det ikke muligt i garantifortegnelsen at identificere de personer der er stillet garanti for. Ved eventualrettigheder forstås en ydelse som i realiteten må betragtes som et drifts eller anlægstilskud men hvor kommunen har sikkerhed i form af pantebreve eller lignende og hvor kommunen har ret til at få tilskuddet tilbage, hvis det formål, tilskuddet er ydet til, opgives indenfor en given tid.

## **Personaleoversigten**

Formålet med oversigten er at danne grundlag for personaleforbruget i fuldtidsstillinger fordelt efter den autoriserede kontoplan.



# **Aktivitetssområderne**

# Dagtilbud til børn

## Aktivitet

*Dagpleje for børn mellem 6 måneder og 2 år. Daginstitutioner for børn i aldersgrupperne 6 måneder til skolestart. Samt fritidshjem*

## Fokus i 2008

Kommunens tilbud om pasning af de nye borgere i alderen fra 0 – 6 er i 2008 blevet endnu bedre. Det gælder for så vidt antal af vuggestuer, børnehaver, integrerede institutioner og den kommunale dagpleje. Vuggestuerne "NUKA" og "MIKISOQ" har plads til i alt 67 børn. I 2007 er der etableret 24 vuggestuepladser hos Nuka i Kangerlussuaq. Børnehaverne "SISI" og "Åjo" har plads til 131 børn.

De integrerede institutioner er "NAALU", "NAJA / ALEQA", "UNGAANNGUAQ" "NUNIAFFIK", "KANAARTAQ", "NUKA" (Kangerlussuaq), "NAASUNNGUIT", (Sarfannguit) og "NUUNU" (Itilleq) har tilsammen plads til 366 børn. Med 24 kommunale dagplejepladser giver det i alt 679 dagpasningspladser.

Der er fortsat fokus på lederuddannelser så vores institutioner fortsat kan have gode ledere på området.

Lederne med souschefer har i løbet af året været på kursus i personaleledelse. Med følgende overskrifter: Ansættelse og rekruttering. Fastholdelse af personale og afvikling af personale.

En del ansatte har været på personlig udviklings kursus i løbet af året.

Institutionerne har deltaget i 2 dages seminar om konfliktmægling for børn og unge – Hvad kan det bruges til, og hvordan kommer vi i gang ?

Medarbejdere ved daginstitutioner var med på weekend samarbejde vedr. Hjemmestyrets bekendtgørelse nr. 5 af 16. april 2007 om daginstitutioners ledelse, styrelse og drift tilpasset Sisimiut Kommune. Ligesom man opstartede arbejdet vedrørende samlet målsætning på området for kommunen.

Der blev i 2008 gennemført besøg på daginstitutioner i bygderne Kangerlussuaq, Itilleq og Sarfannguit.

Pr. 1. august 2008 igangsættes decentral pædagog uddannelse i Sisimiut med 20 studerende, der samtidig med at de er ansatte på vores institutioner er ved at opgradere deres uddannelse.



## Fritidshjemmet "Naasoq"

Fritidshjemmet er beregnet med 66 pladser for elever på 2. klasse og 4. klasse. I vinterperioden fra oktober til april anvendes den som klub for 5. og 6. klasser. Der har ikke været noget venteliste på Naasoq i løbet af 2008.

### **Politisk udvalg**

*Børne- &  
Kulturudvalg*

*Morten Siegstad  
(S), formand*

*Marius Olsen (S)*

*Tukannguaq  
Dahl (S)*

*Agathe M.  
Storch (A)*

*Nanna Karlsen  
(D)*

<b>Status</b>	<b>2007</b>	<b>2008</b>
Antal sager med relation til børn forelagt Børne- og kulturudvalget	5	20
<b>Profil</b>		
2 vuggestuer	67 tilmeldte	67 tilmeldte
2 børnehaver	91 tilmeldte	91 tilmeldte
8 aldersintegrerede institutioner	366 tilmeldte	366 tilmeldte
2 fritidshjem	131 tilmeldte	131 tilmeldte

**Administration**

Børne- og  
kulturforvaltningen

Axel Lund Olsen

Tlf. 86 73 80

[axol@sisimiut.gl](mailto:axol@sisimiut.gl)

**Drift**

Mio. kr.

	<b>2006</b>	<b>2007</b>	<b>2008</b>
Oprindelig budget	38,5	39,9	40,1
Korrigeret budget	38,9	38,9	39,5
Forbrug	35,0	37,2	38,5
<b>Merforbrug (+) / Mindreforbrug (-)</b>	<b>-4,0</b>	<b>-1,7</b>	<b>-1,0</b>

Kontområde 50

Hovedårsagen til mindreforbruget på 1,0 mio. kr. er generel mindreforbrug på de integrerede institutioner.



Foto. Heste på Spejdersøen.

# Skoler

## Aktivitet

Omfatter bl.a. folkeskoler, specialskoler, skolefritidsordninger, fritidshjem og klubber.

Målgruppen er børn og unge fra 5 år og opefter.

## Fokus i 2008

2008 blev et spændende år med mange tiltag og der har været travlhed alle steder på skolerne. Elevernes aktiviteter har været udgangspunktet i et spændende læringsmiljø med forskellige aktiviteter. Mange lærere er i gang med at videreudanne sig for, at Sisimiut Kommune kan følge med i udviklingen af Atuarfitsialak projektet (den gode skole).

## Minngortuunnguup Atuarfia

I 2008 var der 422 elever fordelt på 20 klasser, herunder 3 specialundervisningsklasser. De er opdelt i 4 afdelinger, dvs. yngste, mellemste og ældste samt specialklasser. I alt er der 38 lærere ansat. Derudover er der 2 faste vikarer, hvor den ene var på barselsvikariat og den anden var vikar for en sygemeldt i længere periode.

Vi fik 5 nye lærere fra den 1. august.

Der blev gennemført følgende planlagte kurser: Forældresamarbejde, sprogudvikling og sprogundervisning, Stablab, censorkurser i forskellige fag og nye karakterskala system. For de ældste klasser blev der gennemført kurser vedrørende prøver samt standpunkter. 3 lærere er i gang med videreuddannelse indenfor MA coaching og 2 lærere der er i gang med AD i almen pædagogik og coaching. Når lærerne er på kurser gennemgår eleverne undervisningen enten lige forinden eller lige efter kursusafslutning, hvorved man ikke mister undervisningstimer.

3 lærere er medlemmer af opgavekommissionen for afsluttende prøver, den ene på grønlandsk, dansk og engelsk.

Vi ser fremt til at renoveringen af vores skole kan igangsættes i løbet af 2009. Der blev konstateret skimmelsvamp på skolen, men man har arbejdet på at få løst problemet i juli og august, med den konsekvens at mange klasser har modtaget undervisning andre steder.

## Nalunnguarfiup Atuarfia

I 2008 var der 422 elever fordelt på 22 klasser, herunder 7 specialundervisningsklasser. De er opdelt i 4 afdelinger, dvs. yngste, mellemste og ældste samt specialklasser. I alt er der 58 lærere ansat. Derudover er der 4 faste vikarer, hvor den ene var på barselsvikariat og den anden var vikar for en sygemeldt i længere periode.

Skolen er med fordel i gang med specialundervisningsform for elever der er trætte af skolegang. Eleverne gennemgår udover boglig undervisning også undervisning i hundeslædekørsel, fangst og tilberedning heraf.

Derudover gennemfører man udvidet undervisning.

Lærersituationen i det hele må betegnes som værende tilfredsstillende, ikke mindst på baggrund af flittig anvendelse af timelærere, selvom der er barselsvikariater samt vikariater på grund af længere sygdom. Og i forbindelse timelærere skal også nævnes, at vore 3 timelærere i begyndelsen af 2008 startede på lokal læreruddannelsen i samarbejde med Seminariet, hvorved de vil tilføre uddannet lærerteamet.

Skolebestyrelserne anser det for vigtigt under deres virke, at fordele opgaver mellem sig, hvorved en hurtig sagsbehandling kan nås.

Bestyrelsernes målsætninger skal prioriteres og opfølges, hvorved man kan opnå en mere kontinuerlig sagsgang.

I 2008 gennemgik lærerne ved Nalunnguarmiup Atuarfiani følgende kurser: De nye prøverformer og det nye karakterskalasystem, opfølgingskursus i effektiv pædagogik, specialpædagogisk metode, sprogudvikling og sprogundervisning, Engelsk, forbedring af engelsk undervisningen, støtte til udvikling af faglighed, trin for trin, starlab, forældresamarbejde, og forskellige censorkurser i det nye prøvefag .

3 lærere er i gang med videreuddannelse indenfor AD coaching og 2 lærere der er i gang med AD i almen pædagogik. Når lærerne er under kurser, så gennemgår eleverne undervisningen forinden eller lige derefter, hvorved man ikke mister undervisningstimer.

3 lærere er med fra vores skole i opgavekommissionen vedrørende afsluttende prøver i grønlandsk, dansk og matematik.

## **Døveskolen**

PPR Sisimiut i samråd med rådgivningslærerne ved skolerne blev elever der modtager udvidet specialundervisning flyttet dertil. Og for at målrette undervisningen blev elever med autisme, Asperge Syndrom og ADHD prioriteret.

1. klasser fra Minngortuunnguup Atuarfia som af PPR er henvist til at modtage udvidet specialundervisning startede på skolen. Ligesom 7 elever fra Nalunnguarmiup Atuarfia også flyttede der med deres lærere.

Nu hvor der er gået 1 ½ års tid, går det godt med at køre målrettet udvidet special undervisning på Døveskolen.

Der er 9 lærere med inspektøren til 15 elever. I samarbejde med handicapafdelingen ved Sisimiut Kommune er der støttepersoner med efter skoletid, da behovet er synligt.

I 2008 gennemgik lærerne ved Døve & specialskolen Atuarfiani følgende kurser:

Specialpædagogisk metode, lokale valg, lærerteam i skolen, opfølgingskursus i effektiv pædagogik og sprogudvikling & sprogundervisning. Når lærerne er under kurser, så gennemgår eleverne undervisningen forinden eller lige derefter, hvorved man ikke mister undervisningstimer.

Døve & Specialskolen har afholdt kursus i ADHD og damp syndrom for forældre, støttepersoner og andre der har med disse børn at gøre i starten af året 2008.

### **Qinguata Atuarfia, Kangerlussuaq**

I 2008 var der 70 elever fordelt på 6 klasser, herunder 1 specialundervisningsklasse. De er opdelt i 3 afdelinger, dvs. yngste, mellemste og ældste. I alt er der 10 lærere ansat.

Det går godt med skolegangen i de nye lokaler i Qinguata Atuarfia, selvom der indimellem opstår problemer, men på det seneste er det begyndt at gå fremad.

Vores skole er fra august 2008 begyndt at køre efter Den Gode Skole's formål og hensigt.

Skolen er som resten af kysten opdelt i 3 afdelinger, hvor alle har fået deres afdelingsleder.

I biblioteket er udlånet nu styret via EDB, hvor udlånet registreres via anlægget.

Det er første gang, at Qinguata Atuarfia har fået så mange uddannede lærere, der i tal er på 90% uddannede ansatte, hvilket også har indvirkning for eleverne, hvor det er mærkbart at der er mere ro blandt dem.

I løbet af 2008 er der via Inerisaavik godkendt følgende kurser: Crede effektiv pædagogik, projekt arbejdsform, sprogudvikling og sprogundervisning, engelsk metode og undervisning.

### **Sarfanguup Atuarfiat, Sarfanguit**

I 2008 var der 20 elever fordelt på 3 klasser. I alt er der 3 lærere ansat.

Vi forsøger på skolerne at være opmærksom på, at alle elever har egen identitet, hvor man benytter opfordringer, ingen mobning og ros. Derfor er vore lever glade, friske og gerne vil noget.

Det går godt med boglig undervisning, specielt blandt ældste klasser. Men desværre rejste skolelederen sidst på året, da vedkommende havde fået anden stilling på kysten.

Lånte bøger fra biblioteket og som læses færdig bliver flere og flere af. Alle lånte og læste bøger bliver noteret i elevernes egne notatbøger. Kommentering og diskussion af læste bøger spreder sig blandt eleverne.

For at højne kvaliteten af oplæringen af fremmede sprog i yngste klasser, benyttes nogle af dobbeltlærer timerne på hold 2 og 3 til undervisning af 4. klassers i engelsk eller dansk. Vi benytter lærebånd og bøger med store billeder til formålet, for at forberede dem til næste trin. Lydlære i engelsk benyttes også til oplæring i skriftsprog.

I regning benyttes holdarbejde og samlet undervisning i ens opgaver også i engelsk, hvorved vi er i gang med at være mere fleksible.

Da vore lærebøger i fysik og naturfag skal udvikles har vi prioriteret dem i forbindelse med bestilling til vinter, hvor vi også regner med at bruge flere midler til næste år.

Klasselokaler tilpasset fagene, fx sløjdelokale, fysiklokale og naturfagslokale mangler vi.

### **Itillip Atuarfiaq, Itilleq**

I 2008 var der 26 elever fordelt på 3 klasser. I alt er der 5 lærere ansat.

Der er ansat 3 uddannede lærere ved Itillip Atuarfia, dvs. at de kan udføre alle fagene. Derudover har de 2 dygtig timelærere, som hjælper til i undervisningen. For at indføre den gode skole's forordning, går vi i gang med nye metoder. I første omgang er vi intens i gang med at oplyse forældrene omkring forordningen, og ved forældremøderne drøfter fra saft, slik, tandbørstning, madpakker, lektielæsning, hvornår man går i seng om aftenen samt anmeldelsespligt, for derigennem at få klarlagt hvilke krav der er for både skole, forældre og elever.

Vores nye tiltag er mødt med skepsis fra forældrenes side, (fx i f.m. drøftelser af misrøgt, sexuelmisbrug m.m.) hvorimod vi fik opbakning fra myndigheder og medier, hvorved vore tiltag har gode indhold/formål.

Vi videreudvikler vores virke ved deltagelse på kurser og ved pædagogisk diplomuddannelse samt ved anvendelse af coaching, ved at afprøve forskningsmetoder (CREDE).

Skolebestyrelsen har anset det for vigtigt, at udarbejde grundlæggende regler i første omgang for medarbejderne til brug for Itillip Atuarfia, som så senere er fremlagt forældre og endelig til eleverne. Ligeledes blev der udarbejdet samarbejdsregler, ligesom der blev udarbejdet arbejdsbeskrivelser for samtlige medarbejdere.

Vi håber på, at man i løbet næste år, går i gang med skolerenoveringen.

## PPR Sisimiut

Pædagogisk Psykologisk Rådgivning (PPR), Sisimiut Kommune blev startet den 1. juni 2005 efter forudgående aftale med Direktoratet for Kultur, Uddannelse, Forskning og Kirke. Organisatorisk hører PPR Sisimiut under Børne- og Kulturforvaltningen. Til at varetage de daglige funktioner er der ansat en ledende psykolog, en tale- og hørepædagog samt en sekretær. PPR Sisimiuts er ansvarlig for Vidtgående Specialundervisning (VSP), hvor PPR skal vurdere, hvorvidt henviste elever skal modtage vidtgående specialundervisning. I samarbejde med skolerne tildeler PPR undervisningstimer for den vidtgående specialundervisning og tilser, at midlerne anvendes korrekt. Målgruppen for PPR Sisimiut er børn og unge i alderen 0-25 år. Denne gruppe fordeler sig på 6 folkeskoler, nemlig 2 byskoler, 1 døveskole (Grønlands eneste) og 3 bygdeskoler. Det samlede elevtal er p.t. på 975 for hele kommunen. PPR er ligeledes tilknyttet de i alt 14 daginstitutioner i kommunen, fordelt på 2 vuggestuer, 2 børnehaver, 8 integrerede daginstitutioner og 2 fritidshjem. Endvidere er 6 dagplejere tilknyttet ordningen. Den samlede kapacitet er på 679 pladser. Præsentation og samarbejde med de forskellige institutioner er blevet indledt, hvor flere sager er blevet udredt bl.a. ved testning.

PPR Sisimiuts hovedopgaver er direkte intervention i form af undersøgelser og samtaler/samtaleforløb og undervisning af børn og unge. Indirekte intervention i form af rådgivning, oplysning og supervision af forældre og professionelle. Forebyggelse i form af relevante projekter, der kan opkvalificere professionelle og arbejdsområder.

Efterspørgslen af psykolog som tale- og hørepædagogen har været stor, hvorfor indsatsområderne for det kommende år vil være:

- at nedbringe ventelisten på psykologiske undersøgelser
- at støtte og være med til at opkvalificere specialklasselærerne
- at arbejde på at få en mere struktureret plan for rådgivningslærerne i specialundervisning med henblik på et tættere samarbejde mellem skolerne og PPR Sisimiut.

Dette gælder selvfølgelig også for byggerne, hvor samarbejdet kan iværksættes i samarbejdet med hovedskolen

- at besøge byggerne
- at afholde kurser for pædagoger i sproglig stimulering af børn
- at arrangere et møde for forældre til kommende 1.klasses elever
- Foredrag ved Innuttaasut Illuat
- Fremlæggelse af emner tilpasset skolerne
- Deltagelse på kurser samt seminarer i fx ADHD, Autisme, specialundervisning, den gode daginstitution
- Deltagelse i møder på tværs af afdelinger, samarbejde med socialforvaltningens handicapafdeling, deltagelse i udarbejdelsen af børnepolitik



PPR medarbejderne fra Sisimiut har besøgt Maniitsoq, for at forberede samarbejdet i forbindelse med sammenlægningen.

PPR fra Sisimiut har samarbejde med Børnecenter for Rehabilitering i Danmark, på baggrund af en elev som plejer at besøge os. Pågældende er handicappet p.g.a. hjerneskade.

PPR's virke igennem 30 uger indtil nu er det blevet klart, at de timer der er tildelt specialundervisningsformål absolut ikke er tilstrækkelige. Derfor har PPR anmodet økonomiudvalget om at give tillægsbevilling til dækning af 62 timer. Man påregner med, at dette vil gentage sig i skoleåret 2008/09, idet der sikkert vil være behov for tilflyttere samt nye elever.

### **Politisk udvalg**

*Børne- &  
Kulturdvalget*

*Morten Siegstad (S),  
formand*

*Marius Olsen (S)*

*Tukannguaq Dahl  
(S)*

*Agathe M. Storch (A)*

*Nanna Karlsen (D)*

<b>Status</b>	<b>2007</b>	<b>2008</b>
Antal sager med relation til skolerne forelagt Børne- og kulturdvalget	12	16
<b>Profil</b>		
Antal elever Nalunnguarfiup Atuarfia, Sisimiut	520	425
Antal elever Minngortunnguup Atuarfia, Sisimiut	457	423
Antal elever Qinnguata Atuarfia, Kangerlussuaq	64	63
Antal elever Itillip Atuarfia, Itilleq	28	27
Antal elever Sarfannguup Atuarfia, Sarfannguit	26	24
Antal elever Qilalugaaq, Sisimiut	14	14

**Administration**

Børne- og  
kulturforvaltningen

Axel Lund Olsen

Tlf. 86 73 80

[axol@sisimiut.gl](mailto:axol@sisimiut.gl)

**Drift**

Mio. kr.

	<b>2006</b>	<b>2007</b>	<b>2008</b>
Oprindelig budget	59,2	61,6	66,0
Korrigeret budget	56,9	59,7	65,4
Forbrug	58,4	67,6	66,2
<b>Merforbrug (+) / Mindreforbrug (-)</b>	<b>1,5</b>	<b>7,9</b>	<b>0,8</b>

Kontoområde 51

Merforbruget skyldes, at byskolerne med decentral bevilling fortsat har problemer med overførte underskud for tidligere år. Decentral bevilling for byskolerne ophører i forbindelse med kommunesammenlægningen.

# Familier og borgere med særlige behov

## Fokus i 2008

### Aktivitet

Døgnpleje og døgninstitutioner for børn og unge

Forebyggende foranstaltninger

Boligsikring

Udviklingshæmmede og handicappede

Sisimiut har sat sig det mål at være foregangskommune når det gælder støtte til familier med særlige behov. Det gælder familier, hvor børnene er truet med forringede livsvilkår og ansvarsløshed fra forældrenes side.

Der er i 2008 anbragt 24 børn udenfor hjemmet.

I løbet af 2007 blev familiecenteret projekteret, og i efteråret 2008 blev centret indviet ved en lille højtidlighed. Sisimiut har sat sig det mål at være foregangskommune når det gælder støtte til familier med særlige behov. Det gælder familier, hvor børnene er truet med forringede livsvilkår og ansvarsløshed fra forældrenes side. Indsatsområdet bliver en såkaldt "Ekspertgruppe" bestående 10-15 medarbejdere fra det kommunale system. Der vil blive udstukket specifikke arbejdsområder for ekspertgruppen, men primært vil gruppen være i stand til at rådgive alle aktører, som i deres professionelle arbejde og fritid har kontakt med børn fra familier med særlige behov.

### Politisk udvalg

Social- og arbejdsmarkedsudvalg

Alfred Olsen (S), formand

Kristian Lennert (S)

Marius Olsen (S)

Agathe M. Storch (A)

Kathrine L. Lennert (IA)

Status	2007	2008
Antal sager med relation til familier eller borgere med særlige behov forelagt Social- og arbejdsmarkedsudvalget	49	84
<b>Profil</b>		
Antal anbragte udenfor hjemmet	22	24
Antal førtidspensionister	185	180
Antal personer på offentlig hjælp	430	288

**Administration**

Socialforvaltningen

Konny Olesen

Tlf. 86 74 33

[kool@sisimiut.gl](mailto:kool@sisimiut.gl)**Drift**

Mio. kr.

	<b>2006</b>	<b>2007</b>	<b>2008</b>
Oprindelig budget	31,8	32,2	29,6
Korrigeret budget	30,9	33,0	28,9
Forbrug	29,9	31,2	24,9
<b>Merforbrug (+) / Mindreforbrug (-)</b>	<b>-1,0</b>	<b>-1,8</b>	<b>-4,0</b>

Kontområde 40, 41, 43, 44, 45, 46, 48 og 49

Hovedårsagen til mindreforbruget er lavere arbejdsløshed og dermed mindre behov for offentlig hjælp. Derudover betød et fortsat lavere antal af anbringelser af børn uden for eget hjem lavere udgifter hertil.

# Ældre

## **Aktivitet**

*Særligt boliger, institutioner, og pleje af ældre*

*Hjælpe midler og omsorgsarbejder.*

*Boligydelser, pensioner, samt anden økonomisk bistand.*

*Forebyggelse, sundhed og aktiviteter til ældre.*

## **Fokus i 2008**

Traditionen tro – rejste en udvalgt ældregruppe igen i år udenlands – denne gang til Tunesien i det nordlige Afrika. 20 ældre og 2 rejseledsagere var med på rejsen.

Sommerarrangementet skulle afholdes i Asummiut, men blev på grund af det dårlige vejr flyttet til afholdelse i forsamlingshuset. Pensionister og førtidspensionister var mødt talstærkt op – og traditionen tro var der forskellig underholdning og lege.

Julearrangementet i december blev afholdt med ca. 300 deltagere.

Ældreafdelingen har været involveret i forskellige opgaver i forbindelse med kommune-sammenlægningen – bl.a. serviceharmoniseringen for ældre i Maniitsoq og Sisimiut

## **Handicap service**

Pisoq har i 2008 noteret sig en væsentlig forøgelse af borgere med handicap. Det har medført oprettelse af 2 nye boenheder samt ansættelse af nye støtte-personer.

På Paamaap Kuua 9-12 er der oprettet et lille værksted til aflastning af det beskyttede værksted. Det betyder at omkring 40 handicappede dagligt har adgang til disse væresteder.

I årets løb har en del af det faste personale deltaget i kurser og intern faglig opgradering.

Af aktiviteter i årets løb kan nævnes 3-dages turen til Alanngorsuaq, hvor der deltog 30 personer, 2 ugers fangst af ammassat (35 personer), 2 ugers lakse-fangst (40 personer), 2 ugers moskus- og rensdyrjagt under indlandsisen ved Kangerlussuaq (20 personer) og opholdet i Assaqtuaq, hvor der blev fisket og plukket bær (30 personer).

Det har vist sig at disse arrangementer har medført positiv atmosfære – både hos brugere og beboere, men også hos personalet.

## Politisk udvalg

Social- og  
arbejdsmarkeds-  
udvalg

Alfred Olsen (S),  
formand

Kristian Lennert (S)

Marius Olsen (S)

Agathe M. Storch (A)

Kathrine L. Lennert  
(IA)

Status	2007	2008
Antal sager med relation til ældre forelagt Social- og arbejdsmarkedsudvalget	0	2
<b>Profil</b>		
Antal beboere på alderdomshjemmet	30	30
Antal borgere der modtager hjemmehjælp	142	124
Antal ældreboliger	42	42

## Administration

Socialforvaltningen

Konny Olesen

Tlf. 86 74 33

[kool@sisimiut.gl](mailto:kool@sisimiut.gl)

### Drift

Mio. kr.

	2006	2007	2008
Oprindelig budget	21,7	22,5	22,9
Korrigeret budget	23,3	22,5	23,9
Forbrug	22,9	22,4	23,1
<b>Merforbrug (+) / Mindreforbrug (-)</b>	<b>-0,5</b>	<b>-0,1</b>	<b>-0,8</b>

Kontoområde 47

De faldende antal borgere der modtager hjemmehjælp betød også lavere udgifter end budgetteret til formålet. Endvidere var der ikke behov for så mange plejeophold på sygehuset som tidligere.

# Arbejdsmarked

## Aktivitet

*Ydelser der retter sig mod borgernes relationer til arbejdsmarkedet – herunder kontante ydelser, sygedagpenge, opkvalificering og uddannelse*

## Fokus i 2008

### Piareersarfik

Piareersarfik blev etableret under Sisimiut Kommune den 1. april 2006 efter en serviceaftale med Grønlands Hjemmestyre om driften af Piareersarfik. Derved har Piareersarfik hvert år målsætninger udarbejdet af Direktoratet for Erhverv og Erhvervsuddannelser, og derved opnå tilskud fra Hjemmestyret.

En af hovedopgaverne for Piareersarfik og Arbejdsmarkedskontoret (AMK) er at vejlede om uddannelser og jobs.

### Februar

Piareersarfik og AMK har behandlet mange ansøgninger til GU, HTX og HHX samt til alle videregående uddannelser som har ansøgningsfrist den 1. marts.

### Juni

En anden af hovedopgaverne for Piareersarfik er at opkvalificere de uddannelsessøgende til optagelse på uddannelser. I juni 2008 bestod 36 elever den 1-årige FSA – og 21 af dem blev optaget på en videregående uddannelse.

Andre 17 elever har afsluttet undervisningsforløbet i den 1-årige FSUA – og samtlige elever på dette hold er optaget på en uddannelse.

### August

Her blev der gennemført et introduktionsforløb med ca. 40 erhvervsuddannelseselever. De blev informeret om kommende brancheskoleophold, praktiske oplysninger m.m. inden de starter på deres praktik.

Ved udgangen af 2008 var der i Sisimiut ca. 200 elever i gang med en erhvervsuddannelse.

### November

Omkring 30 virksomheder og uddannelsesinstitutioner fra hele Grønland deltog i uddannelses-messen i samarbejde med Bygge- og Anlægsskolen. Uddannelsesvejledere fra de grønlandske huse i Danmark var ligeledes repræsenteret.

Generelt for 2008 har der som pilotprojekter været gennemført IT- og jobansøgningskursus for arbejdsløse. 9 personer har gennemført kurset.

### Fremtidsplaner

Der foreligger politisk beslutning om udvidelse af Piareersarfik med et rådgivningscenter, hvor det forventes at arbejdsmarkedsområdet kan

have til huse. Det forventes at licitationen af byggeriet gennemføres i april 2009.

### Arbejdsløsheden i Sisimiut Kommune

I gennem de senere år har arbejdsløsheden i Sisimiut været faldende. Der er registreret ca. 3.550 arbejdsdygtige personer i aldersgruppen fra 15 – 63 år, hvoraf 50 personer i gennemsnit har været registreret som arbejdssøgende. Det svarer til en arbejdsløshedsprocent på 1,4 i 2008. Det største arbejdsløshedstal er registreret i vintermånederne, hvor januar toppede med 90 arbejdssøgende (2,5%). Det laveste arbejdsløshedstal blev registreret i juli, hvor 15 personer var arbejdssøgende – svarende til 0,42% af "arbejdsstyrken".

Flere faktorer er årsag til det faldende antal arbejdssøgende. Der har været en lang periode med stabil indhandling på fiskefabrikker og bygdeanlæg af fisk og rejer som har medført stor aktivitet i lossearbejde ved trawleranløb. Endvidere er der relativt store igangværende anlægsarbejdere – såsom etablering af vandkraftværk, udvidelsen af Sanaartormik Ilinniarfik og kollegiebyggerier.

#### Politisk udvalg

Social- og  
arbejdsmarkeds-  
udvalg

Alfred Olsen (S),  
formand

Kristian Lennert (S)

Marius Olsen (S)

Agathe M. Storch (A)

Kathrine L. Lennert  
(IA)

Status	2007	2008
Antal sager med relation til arbejdsmarkedet forelagt Social- og arbejdsmarkedsudvalget.	3	1
<b>Profil</b>		
Antal ledige	82	50
Antal elever på Piareersarfik	70	70
Antal ansatte på arbejdsmarkedskontoret	8	3



**Administration**

Socialforvaltningen

Konny Olesen

Tlf. 86 74 33

[kool@sisimiut.gl](mailto:kool@sisimiut.gl)**Drift**

Mio. kr.

	<b>2006</b>	<b>2007</b>	<b>2008</b>
Oprindelig budget	5,9	5,9	10,6
Korrigeret budget	5,9	7,3	10,4
Forbrug	5,3	6,8	9,0
<b>Merforbrug (+) / Mindreforbrug (-)</b>	<b>-0,6</b>	<b>-0,5</b>	<b>-1,4</b>

Kontoområde 34, 35 og 38

Hovedårsagen til mindreforbruget skyldes især lavere udgifter til arbejdsmarkedsydelse. Den fortsatte positive udvikling og lave arbejdsløshed betød, at der er udbetalt mindre takstmæssig hjælp end bevilget. Derudover har der været færre udgifter til skindsystemen Natseq.



Foto. Havneområdet i Sisimiut

# Erhverv

## Aktiviteter

*Forskellige indsatser, som både retter sig mod erhvervslivet i Sisimiut og regionen. Kommunale aktiviteter som direkte og indirekte bidrager til at skabe gode betingelser for kommunens erhvervsliv*

## Fokus i 2008

### Vandkraftværk

Det nye vandkraftværk ved Kangerlusuarsuk Ungalleq tog fart i 2008. Efter opstarten i 2007 blev tunnelen i fjeldet mellem Tasersuaq og Kangerlusarsuk Ungalleq færdig i løbet af 2008. I byen gik byggeriet af transformerstationen også i gang, så der nu er synlige tegn på vandkraftens komme langs vejen til lufthavnen.

Lokale entreprenører og lokale arbejdstagere har fået mange opgaver i forbindelse med vandkraftsbyggeriet. Således byggede en lokal entreprenør kørespor og dæmning halvvejs mellem Sisimiut og Kangerlussuaq, således at oplandet for vandkraften kan forøges mest muligt. De mange aktiviteter både for tilkaldt og lokal arbejdskraft har været med til at øge skatteindtægterne for Sisimiut Kommune i 2008.

Befolkningen så det imponerende bygningsværk med tunneller og plads til turbiner i Kangerlusarsuk Ungalleq i efteråret. Et godt og åbent samarbejde med ISTAK betød også, at Arctic Circle Race havde sin camp i 2008 ved byggepladsen oppe i fjorden for foden af Aqqutikitsaq gletscheren.

### Megaprojekterne

Vandkraftværker var også i fokus i spørgsmålet om opførelse af et aluminiumssmelteværk i Vestgrønland. De store energimængder, som er nødvendig ved aluminiumsproduktion skal efter planen komme fra vandkraftværker placeret tæt på Indlandsisen og dens smeltvand. Derfor konkurrerede de tre kommuner Nuuk, Maniitsoq og Sisimiut om aluminiumsproducenten Alcoas gunst.

I februar 2008 blev det afgjort, at Grønlands Hjemmestyre og Alcoa fandt det mest økonomisk rentabelt at pege på en fremtidig placering af et aluminiumssmelteværk ved Maniitsoq. Der arbejdedes således videre i samarbejde mellem Maniitsoq og Sisimiut Kommuner med at få realiseret planerne. Det bliver en væsentlig opgave for den nye Qeqqata Kommunian bestående af Sisimiut og Maniitsoq Kommuner.

Erfaringerne fra dette megaprojekt kan endvidere bruges i bestræbelserne på at blive olieforsyningshavn for den kommende efterforskning og forhåbentlige udvinding af olie og gas i havet nordvest for Sisimiut. I slutningen af 2007 blev en række efterforskningstilladelser til det såkaldte Disko Vest efterforskningsområde tildelt en række olieselskaber med Exxon, Chevron, Husky Energy og DONG i spidsen.

I 2008 besøgte de fleste af disse olieselskaber samt flere forsyningsselskaber Sisimiut Kommune for at undersøge muligheder for at kunne benytte Sisimiut som forsyningshavn i fremtiden. Selv om en

olieudvinding først forventes at starte et stykke ude i fremtiden, så er det vigtigt at være med i starten, hvor efterforskningsselskaberne opbygger viden om Grønland og indleder de første relationer med det lokale erhvervsliv og kommune.

### Trafikinfrastruktur

Mens Sisimiut Kommunes bestræbelser på en forbedret trafikinfrastruktur i 2007 tog udgangspunkt i "Forretningsplan for A/S Umimmak Traffic" var fokus i 2008 næsten udelukkende på udvidelse af Sisimiut Havn.

Da udvidelse af Sisimiut Havn er første skridt i den større samlede "A/S Umimmak Traffic" plan med overtagelse af lufthavnene og anlæggelse af vej mellem Sisimiut og Kangerlussuaq er det ikke en ændring af strategi. Men til gengæld bliver det mere og mere klart, som tiden går, at Sisimiut Havn har svært ved at håndtere det stigende antal trawlere og krydstogtskibe. Specielt når det sker samtidigt om sommeren.

Derfor indgik Sisimiut i februar en samarbejdsaftale med Greenland Venture om udvidelse af Sisimiut Havn. Denne aftale blev i maj udvidet med Grønlands Hjemmestyre og Royal Arctic Line. Forhåbentlig kan en udvidelse af fiskerikajen projekteres i 2009 og anlægges i 2010.

#### Politisk udvalg

##### Økonomiudvalget

Hermann Berthelsen  
(S), formand

Marius Olsen (S)

Fritz B. Petersen (S)

Søren Alaufesen (A)

Agathe Fontain (IA)

Status	2007	2008
Antal sager med relation til erhverv forelagt for Økonomiudvalget	10	10
<b>Profil</b>		
Indtægter fra udlejning af erhvervsejendomme	2,4 mio. kr.	2,3 mio. kr.
Tilskud til erhvervsfremme	2,5 mio. kr.	2,6 mio. kr.

**Administration**

Borgmester  
Hermann Berthelsen  
Tlf. 86 73 00  
[hebe@sisimiut.gl](mailto:hebe@sisimiut.gl)

Kommunaldirektør  
Paneeraq Olsen  
Tlf. 86 73 01  
[paol@sisimiut.gl](mailto:paol@sisimiut.gl)

**Drift**

Mio. kr.

	2006	2007	2008
Oprindelig budget	1,1	0,0	0,1
Korrigeret budget	0,7	0,1	0,7
Forbrug	1,2	0,1	0,3
<b>Merforbrug (+) / Mindreforbrug (-)</b>	<b>0,5</b>	<b>0,0</b>	<b>-0,4</b>

Kontoområde 36, 37

Hovedårsagen til mindreforbruget skyldes, at midlerne til turismeudvikling ikke blev udnyttet fuldt ud. Overgangen af turismeudviklingen fra kommune til erhvervsråd blev ikke gennemført i 2008, hvorved en række turismeudviklingstiltag ikke blev igangsat.

Endvidere var der højere indtægter end forventet på udlejning af erhvervsejendomme.

# Kultur og fritid

## **Aktivitet**

*Folkebibliotekerne,  
folkeoplysningen,  
samt kultur- og  
idrætsområdet*

## **Fokus i 2008**

Kulturhusets officielle åbning blev afviklet den 1. marts 2008, med forskellige arrangementer, hvor nøglerne blev afleveret til den selvejende institution Taseralik samme dag, derved blev kulturhusets direktør præsenteret for kulturlivet i byen. I løbet af året blev der lavet udstillinger fra forskellige kunstnere, foredrag, konferencer, debataftener og ikke mindst mulighed for at se film på storskærm.

Den store koncertsal og Bio har plads til ca. 250 personer, hvor stolene er skråstillede, så rummet er fortrinlig til foredrag og lign. Salen er udstyret med det nødvendige tekniske udstyr som lamper og musikanlæg.

Ved hovedindgangen er der Café og restaurant. Og Caféen er udlejes til én af byens erhvervsdrivende. Ved siden af Caféen er der en konferencesal med plads til ca. 100 personer. Denne sal kan igen opdeles i 2 mindre sale, hvorved 2 forskellige møder samtidig kan afholdes samtidigt.

Taseraliks første 10 måneder af 2008 omfattede bl.a. fremvisning af 77 film ved 249 fremvisninger, Filmene blev set af 15.248 biografgæster. På den levende kulturside havde Taseralik 78 forskellige titler med 102 arrangementer, der til sammen havde 16.954 gæster. Det giver et samlet besøgstal i årets første 10 måneder af 2008 på i alt 31.842.

Musikskolen er startet godt og havde tilbud til både børn, unge og voksne. I løbet af efteråret fik stedet navn: Serravik.

Kulturaftenen er også et blivende arrangement. Flere og flere arbejdspladser deltager og arrangementet foregik i januar måned. I november blev der afviklet 2-dages kulturdage, hvor der var forskellige arrangementer om kulturen. Årets tema var "Forandringens tid".

Fritidsundervisning blev givet som tilbud til alle, hvor der har været mange forskellige muligheder for at modtage undervisning. Hvor man i slutningen af marts måned havde udstilling og fremvisning af året fremstillede ting i skolens minihal. Arrangementet var godt besøgt.

## **Sisimiut Museum**

Sisimiut kommunes åbenhed i f.t. turistskibe samt den høje byggeri i byen havde også indvirkning i f.t. museet i 2008.

I 2008 kom der mange turister til byen, idet der løbende ankom store og små grupper af turister.

Museet er et af de få attraktive steder for turister der ankommer med skibe, derfor har museet's medarbejdere taget det som en udfordring og arrangeret området omkring museet og den gamle bydel, arrangeret forskellige udstillinger og tilpasset arbejdet.

Åbningstider for museet blev ændret, og i samarbejde med turistaktørerne blev der indført afgift, hvilket blev en succes for en mindre grupper af turister.

Vi må dog erkende, at vi må stoppe en del af museet's aktiviteter om sommeren, idet man i stedet bliver en kustode hele dagen lang.

Som følge af den høje byggeri i Sisimiut, har det ikke været nemt m.h.t. licitationsudbud. Derfor er renoverings- og vedligehold opgaver som der ellers er afsat midler til ikke blevet udført.

### **Politisk udvalg**

*Børne- &  
Kulturudvalget*

*Morten Siegstad  
(S), formand*

*Marius Olsen (S)*

*Tukannguaq Dahl  
(S)*

*Agathe Storch (A)*

*Nanna Karlsen (D)*

<b>Status</b>	<b>2007</b>	<b>2008</b>
Antal sager med relation til kultur- og fritidsområdet forelagt Børne- og kulturudvalget	29	38
<b>Profil</b>		
Antal fritidsundervisningstilbud inkl. aftensskole	84	94
Antal bogudlån	24.759	21.398
Antal udstillinger på museet	19	13
Antal besøgende på museet	9.837	10.765

**Administration**

Børne- og  
kulturforvaltningen

Axel Lund Olsen

Tlf. 86 73 80

[axol@sisimiut.gl](mailto:axol@sisimiut.gl)

**Drift**

Mio. kr.

	<b>2006</b>	<b>2007</b>	<b>2008</b>
Oprindelig budget	14,6	17,9	20,2
Korrigeret budget	16,4	21,6	23,7
Forbrug	18,0	21,8	21,2
<b>Merforbrug (+) / Mindreforbrug (-)</b>	<b>1,6</b>	<b>0,1</b>	<b>-2,6</b>

Kontoområde 53, 55, 56, og 59

Hovedårsagen til mindreforbruget skyldes især mindreforbrug på museet i Sisimiut og idrætsformål i Kangerlussuaq





Foto. *Sisimiut Kommunes nye snekat*

# Teknisk virksomhed

## **Aktivitet**

*Planlægning*

*Kloak og renovation*

*Veje og anden*

*teknisk virksomhed*

*Byggemyndighed*

*Skicenter og løjper.*

*Tilsyn af Assaqtuaq*

*og offentlig ejede*

*hytter*

*Offentlig transport*

## **Fokus i 2008**

### **Planlægning**

Ajourføring af kommuneplan 1992-2005 er i 2008 foretaget med to kommuneplantillæg samt en lokalplan. Mineentreprenørskole, udvidelse af Piareersarfik, Ingeniørkollegium, Studieboliger, boliger i Kangerlussuaq og Sisimiut. Byggemodning i Akia boligområde A20 og vejprojekt i erhvervsområde B8. Forarbejder til ajourføring af planer, udviklingsarbejder og kommunesammenlægning, proces omkring placering af aluminiumssmelter (Alcoa) og ny bydel i Maniitsoq.

### **Veje**

Der er anvendt ca. 2,5 mio. kr. på driftsområdet til genoprettelse af ikke bæredygtige veje og til udlægning af asfalt på offentlige veje. Der er udarbejdet målrettet vedligeholdelsesprogram for de kommende år på det eksisterende vejnet.

### **Kloakker**

For hovedkloakker er foretaget forebyggende og afhjælpende indgreb. Hovedkloakledning ved havnebakken er udskiftet helt frem til udløb. Der er dog stadig problemer med ældre kloaker samt gråt spildevand. Yderligere er kloakeret i området ved Siimuup Aqq.

### **Renholdelse inkl. snerydning**

Snerydning og renhold omfatter også glatfører bekæmpelse og fjernelse af grus og efterladenskaber på veje, stier, pladser og trapper. Der effektiviseres fortsat på området. Snerydning har været vanskelig begrundet i ca. 50 % større snefald. Derfor er der transporteret store mængder sne ud af byen.

Forårsrensning er gennemført med hjælp fra villige foreninger, mod beskeden betaling.

### **Levende ressourcer**

I området indgår skadedyrsbekæmpelse som for en væsentlig del drejer sig om opgaverne omkring varetagelse af hundehold og hundainspektørens vaccinationsopgaver m.v. Hundene i Sisimiut er velholdte og der har ikke været tilfælde med vanrøgt som har ført til anmeldelser.

## Forskellige kommunale virksomheder

I området indgår servicehuse i bygderne til vaskerum samt fællesværksteder til rådighed for alle. Kontoen indeholder også driften af brættet i Sisimiut og fangsthytter i kommunen.

Brættet kører nu på sit andet år og omsætningen har været stigende, men der fortsat behov for effektivisering og udbud af grønlandsk proviant.

### Brandvæsen

Uddannelse af brandmandskab forløber tilfredsstillende og lever op til hjemmestyrets krav til det kommunale beredskab. Nye brandmænd skal gennemgå grunduddannelse i den kommende tid.

En person har deltaget i et vellykket og givende fjeldredningskursus.

### Øvrige tekniske virksomheder

Det kommunale værksted huser teknik- og miljøforvaltningens mandskab i marken, samt materiel. Formålet er at stille materiel og mandskab til rådighed for udførelse af vejvedligehold, såsom asfaltering, snerydning, offentlig renholdelse m.m. Der er udskiftet en del materiel i løbet af året. Udflytning af entreprenørpladsen til det nye erhvervsområde B8, er udskudt på ubestemt tid. Der arbejdes på privatisering af flere driftsområder i de kommende år.

### Politisk udvalg

Teknik- og miljøudvalget

Kristian Lennert (S),  
formand

Alfred Olsen (S)

Morten Siegstad (S)

Søren Alaufesen (A)

Palle Christiansen (D)

Status	2007	2008
Antal sager forelagt Teknik- og miljøudvalget	108	55
<b>Profil</b>		
Antal udstedte arealtildelinger	235	220
Antal udstedte byggetilladelser	27	33

**Administration**

Teknik- og  
Miljøforvaltningen

Mads Borg  
Tlf. 86 74 50

[mabo@sisimiut.gl](mailto:mabo@sisimiut.gl)

**Drift**

Mio. kr.

	<b>2006</b>	<b>2007</b>	<b>2008</b>
Oprindelig budget	21,4	25,4	26,4
Korrigeret budget	21,6	28,5	27,6
Forbrug	22,9	30,2	28,7
<b>Merforbrug (+) / Mindreforbrug (-)</b>	<b>1,3</b>	<b>1,7</b>	<b>1,1</b>

Kontoområde 2 og 6

Et begrænset merforbrug omfatter ekstraudgifter til forbrændingsanlægget, kloakker og brættet.

# Administrationen

## Aktivitet

*Området berører den politiske organisation dvs. kommunalbestyrelsen, bygdebestyrelserne, valgbestyrelsen, udvalg, samt den kommunale administration, herunder bygninger, og personale.*

## Fokus i 2008

### Borgerservice

Som følge af strukturreformen af den offentlige sektor blev inkassokontoret en del af Hjemmestyrets pr. 1. april 2008. Inkassokontoret flyttede til Skatteregionskontorets lokaler. **Den nye adresse på Skatteregionskontoret i Sisimiut er postboks 3560, 3911 Sisimiut, tlf. 34 60 20.**

### Bygder

Kommunalbestyrelsen besøgte bygderne Itilleq og Sarfannguit den 22. august 2008 og havde ellers planlagt at besøge Kangerlussuaq i løbet af efteråret, men blev desværre aflyst efter et par udsættelser på grund af travlhed med forberedelsen af selve sammenlægningen af kommunerne.

### Sammenlægningen mellem Sisimiut og Maniitsoq kommuner

Der afholdtes valg til Overgangsudvalget den 8. april 2008 og Overgangsudvalget konstituerede sig den 26. maj 2008 og nedsatte 6 stående fagudvalg udover den lovpligtede økonomiudvalg.

Overgangsudvalget skulle ændre navn til kommunalbestyrelse for Qeqqata Kommunian pr. 1. januar 2009. Overgangsudvalget besøgte samtlige bygder i kommende Qeqqata Kommunian i uge 23 og 24, dog ikke Kangerlussuaq, som desværre ikke blev til noget p.g.a. andre aktiviteter.

Administrationer i Sisimiut og Maniitsoq servicerede både Sisimiut og Maniitsoq's kommunalbestyrelser og Overgangsudvalget og deres fagudvalg samtidig.

### Personaleudvikling

I 2008 har kommunen som i tidligere år haft fokus på en række personalepolitiske målsætninger, hvor der blev afholdt en masse forskellige interne såvel som eksterne kurser i bl.a. ledelse, personale m.m. for at højne medarbejdernes kompetencer. I slutningen af februar 2008 vedtog kommunalbestyrelsen en ny personalepolitik som i sommeren og det tidlige efterår i 2007 har været til debat blandt medarbejderne.

For at imødekomme mangel på uddannede socialpædagoger oprettes en decentral socialpædagogisk uddannelse i Sisimiut by i samarbejde med Socialpædagogisk Seminarium i Ilulissat, hvor der ud af 20 elever kommer 19 fra kommunen som startede i efterår 2008.

**Politisk udvalg**

*Økonomiudvalget*

*Hermann Berthelsen,  
formand*

*Marius Olsen*

*Fritz B. Petersen*

*Søren Alaufesen*

*Agathe Fontain*

<b>Status</b>	<b>2007</b>	<b>2008</b>
Antal sager forelagt Økonomiudvalget	167	135
Antal sager forelagt Kommunalbestyrelsen	104	102
<b>Profil</b>		
Antal ansatte i administrationen	133,6	126,0

## Administration

Centralforvaltningen

Kommunaldirektør

Paneeraq Olsen

Tlf. 86 73 01

[paol@sisimiut.gl](mailto:paol@sisimiut.gl)

Vice-

kommunaldirektør

Leif G. Jensen

Tlf. 86 73 25

[leje@sisimiut.gl](mailto:leje@sisimiut.gl)

## Drift

Mio. kr.

	2006	2007	2008
Oprindelig budget	51,9	53,1	58,8
Korrigeret budget	52,7	56,9	60,0
Forbrug	54,0	56,3	56,8
<b>Merforbrug (+) / Mindreforbrug (-)</b>	<b>1,3</b>	<b>-0,6</b>	<b>-3,2</b>

Kontområde 1

Hovedårsagen til mindreforbruget skyldes generelt mindreforbrug på en række konti, herunder

- færre rejser for kommunalbestyrelsen end planlagt pga. udnyttelse af videokonferenceudstyr i forbindelse med sammenlægningen med Maniitsoq Kommune
- mindre udgifter til lønninger til administrationen pga. ubesatte stillinger
- lavere forsikringspræmier pga. bedre planlægning på området
- uforbrugte midler på byplanlægningen pga. personalemangel

# Anlæg

## Aktivitet

*Området dækker aktiviteter i forbindelse med anlægsopgaver i kommunalt regi.*

## Større aktiviteter i 2008

Byggeri af 30 studieboliger ved Adammip Aqq blev startet, og af de 7 bygninger er den 1. lukket.



Byggeriet af 8 boliger i Kangerlussuaq blev afsluttet og indflyttet af lejere december 2008.



Vejforlængelse Fahlip Aqq. fra Kulturhus til Adammip Aqq. blev startet, jordarbejdet fortsætter 2009.



Vejen langs Ulkebugten til det nye erhvervsområde B8 er etableret som kørespor, udsprængning fortsætter 2009.





På skole1 Minngortuunguap blev der konstateret skimmelsvamp efter vandskade, bl.a. var det nødvendigt at udskifte gulve i vestfløj.



Udvidelse af ungdomsklubben Nutaraq i den tidligere heliportbygning blev startet med en tilbygning mod øst og indretning til handicappede brugere.



I Kangerlussuaq blev dele af nedbrudt kloaksystem i sydlige del af bygden omlagt, det resterende jordarbejde udføres til sommer.



Derudover fortsætter byggemodningen på Akia med område A20, hvor de første byggefeltet bliver klar til sommer 2009.

# **Regnskab 2008**

# Resultatopgørelse

Mio. kr.	2007	2008
<b>INDTÆGTER OG RENTER</b>		
Personlig indkomstskat	-173,3	-189,6
Selskabsskat	-4,9	-6,0
Generelle tilskud fra Hjemmestyret	-78,1	-81,9
Bidrag fra skatteudligning	-33,9	-42,9
Renter og andre indtægter	-8,4	-4,3
Kapitalafkast	-8,9	-8,9
Salg af fast ejendom	-6,9	-5,9
Byggemodning, tilslutning kloak samt andre indtægter	1,3	-1,7
Afskrivninger	2,0	0,0
Indtægter og renter i alt	-311,2	-341,2
<b>DRIFTSUDGIFTER</b>		
Administrationsområdet <sup>1</sup>	56,3	56,8
Teknik	24,5	22,9
Arbejdsmarkeds- og erhvervsområdet	7,0	9,3
Socialområdet	53,5	48,0
Undervisnings- og kultur	126,6	125,8
Forsyningsvirksomheder <sup>2</sup>	5,7	5,8
Driftsudgifter i alt	273,6	268,6
<b>Resultat af drift</b>	<b>-37,6</b>	<b>-72,6</b>
<b>ANLÆGSOMRÅDET</b>		
Vedr. eksterne områder	15,8	12,6
Vedr. administrationen	0,0	0,0
Vedr. det tekniske område	12,3	21,5
Vedr. arb.mark.- og erhverv	3,3	0,4
Vedr. det sociale område	0,5	1,7
Vedr. undervisnings- og kultur	12,4	9,3
Vedr. forsyningsvirksomheder	0,5	0,3
Vedr. byggemodning	7,0	14,8
Resultat af anlægsområdet	51,6	60,6
<b>Resultat i alt</b>	<b>14,0</b>	<b>-12,0</b>

Negative tal angiver indtægt/Positive tal angiver udgift.

## Noter:

1) Vederlaget til de folkevalgte har udviklet sig således (1.000 kr.)

År	2002	2003	2004	2005	2006	2007	2008
Udgift	2.245	2.159	2.253	2.252	2.407	2.494	2.692*

\* Sisimiut Kommune udbetalte endvidere vederlag til medlemmerne af overgangsudvalget. Dette beløb sig til 1.275.000 kr.

2) Beløbet for forsyningsvirksomheder er sammensat således (1.000 kr.)

	2005	2006	2007	2008
Driftsudgifter	10.639	12.205	13.558	12.715
Salgsindtægter, afgifter, refusioner m.v.	-6.663	-7.834	-7.855	-6.933
Netto driftsudgifter	3.976	4.371	5.703	5.782

# Finansiering

## Likviditet

<b>Tilgang af likvide aktiver (mio. kr. )</b>	<b>2007</b>	<b>2008</b>
Årets resultat	-14,0	12,0
Optagne lån	0	0
I alt	-14,0	12,0
<b>Anvendelse af likvide aktiver:</b>		
Afdrag på lån	0	0
Øvrige finansforskydninger	-17,9	-11,7
I alt	-17,9	-11,7
<b>Kursregulering</b>	0	0
<b>Ændringer af likvide aktiver</b>	<b>-32,0</b>	<b>0,3</b>

## Finansiel status

	<b>2007</b>	<b>2008</b>
Likvide aktiver	85,4	85,7
Kortfristede tilgodehavender	39,9	42,0
Kortfristet gæld	-2,5	-4,3
I alt	37,4	37,7
Kortfristet nettoformue	122,8	123,4
Langfristede tilgodehavender	10,7	12,5
Langfristet gæld	0	0
Langfristet nettogæld	10,7	12,5
Finansiel egenkapital	133,5	135,9

# Garantier, eventualrettigheder og forpligtigelser

<b>Status pr. 31.12.2008</b>	<b>Beløb</b>	<b>Status</b>
<b>Kautionsforpligtigelser</b>	<b>360.000</b>	
Sisimiut TV	360.000	Sisimiut TV har optaget lån SparBank hvor Sisimiut Kommune er skyldnerkautionist
<b>Eventualrettigheder</b>	<b>31.983.869</b>	
Andelsbolig	31.665.213	
Andre	318.656	
<b>I alt</b>	<b>32.343.869</b>	

# Oversigt over driftsmidler der søges overført

<b>Overførsler på de rammeregistrerede arbejdspladser. Drift excl. løn og vedligeholdelse</b>	<b>Konto</b>	<b>Beløb</b>
Sisimiut Museum	5602009001	288.000
Fritidshjemmet Naasoq	5004019001	64.000

**I alt til bevilling i 2009**

**352.000**

# Årlig redegørelse for anlægsprojekter

Anlægsområdet '000 kr.	i	Bevilling	Forbrug
70 Anlægsopgaver vedr. eksterne områder		9.599	12.576
71 Anlægsopgaver vedr. administration		0	0
72 Anlægsopgaver vedr. det tekniske område		17.780	21.526
73 Anlægsopgaver vedr. arbejdsmarked og erhvervsområdet		362	386
74 Anlægsopgaver vedr. det sociale område		710	1.669
75 Anlægsopgaver vedr. undervisnings- og kulturområdet		8.239	9.259
76 Anlægsopgaver vedr. forsyningsvirksomhed		310	317
77 Anlægsopgaver vedr. byggemodning		16.150	14.860
<b>Anlægsområdet, i alt</b>		<b>53.150</b>	<b>60.592</b>

# Personaleoversigten

Konto	Kontoområde	Sisimiut Kommune løn og personale			
		Årsværk	Årsværk	Budget	Lønudg.
		normativ	ansatte	1000 kr.	1000 kr.
1	Administrationsområdet	144,1	126,0	37.765	36.539
2	Teknik	42,3	34,0	9.643	9.796
3	Arbejdsmarkeds- og erhvervsområdet	32,4	19,3	8.025	5.892
4	Socialområdet	96,8	82,8	31.126	30.400
5	Undervisning- og kultur	363,9	398,3	111.548	106.825
6	Forsyningsvirksomheder	20,3	12,9	3.476	4.135
7	Anlægsområdet	0,0	0,0	0	0
<b>I alt</b>		<b>699,8</b>	<b>673,3</b>	<b>201.583</b>	<b>193.586</b>



# Standardkontooversigt

<b>Standardkontooversigt 2006-2008, i '000 kr.</b>	<b>R2006</b>	<b>R2007</b>	<b>R2008</b>	<b>B2008</b>
1 Lønninger	170.246	186.674	193.588	201.583
2 Opgave/byrdefordeling	0	0	7.763	0
5 Personaleomkostninger	7.657	8.811	7.038	9.246
6 Vakantudgifter	920	703	880	580
10 Kontorholdsudgifter	5.145	5.443	6.708	5.728
11 EDB	2.830	5.975	4.004	3.609
12 Fremmede tjenesteydelser	21.642	20.859	22.686	24.192
15 Varekøb	7.725	9.756	6.981	8.070
16 Forplejningsudgifter	6.003	7.320	7.179	7.440
20 Anskaffelse af materiel og inventar m.v.	6.732	8.300	7.360	7.796
21 Driftsmidler m.v.	13.665	14.216	15.531	12.753
22 Reparation og vedligeholdelse	11.579	16.003	13.049	12.402
25 Husleje m.v.	1.896	1.882	2.019	2.295
30 Skattepligtige overførsler til personer	44.972	54.420	59.296	56.301
31 Ikke skattepligtige overførsler til personer	25.715	25.920	22.424	24.445
35 Tilskud til foreninger og private virksomheder	7.847	7.992	10.705	12.734
42 Betalinger t/grl.hj.styre og andre komm./amtskomm.	4.705	2.142	2.104	2.153
46 Renteudgifter	4	0	0	5
48 Afskrivning af udestående fordringer	1.097	2.488	-26	2.274
50 Anlægsudgifter	54.916	58.626	61.843	53.150
<b>Udgifter i alt</b>	<b>395.296</b>	<b>437.530</b>	<b>451.132</b>	<b>446.756</b>
70 Takstbetaling	-6.508	-6.950	-7.614	-7.443
71 Lejeindtægter	-4.001	-4.552	-4.787	-5.159
79 Øvrige indtægter	-33.782	-35.137	-34.277	-27.094
82 Betalinger fra Hjemmestyret	-180.962	-185.457	-200.053	-197.592
86 Renteindtægter	-14.059	-13.109	-13.193	-11.412
90 Finansforskydninger	-155.984	-192.325	-191.208	-310.539
<b>Indtægter i alt</b>	<b>-395.296</b>	<b>-437.530</b>	<b>-451.132</b>	<b>-559.239</b>
<b>Resultat</b>	<b>0</b>	<b>0</b>	<b>0</b>	<b>-112.483</b>

# Godkendelses- og revisionspåtegning

## Godkendelsespåtegning

Regnskabet er godkendt af  
kommunalbestyrelsen den **XX.**  
**april 2009.**

**Hermann Berthelsen**  
Borgmester

**Paneeraq Olsen**  
Kommunaldirektør

## DEN UAFHÆNGIGE REVISORS PÅTEGNING



**Sisimiut Kommune**

Postboks 1014  
3911 Sisimiut

Telefon (+ 299) 86 40 77  
Telefax (+ 299) 86 53 23

E-mail: [sisimiut@sisimiut.gl](mailto:sisimiut@sisimiut.gl)

[www.sisimiut.gl](http://www.sisimiut.gl)