

En ligeværdig fremtid



*Vi ønsker en ligeværdig
fremtid!*

Hermann Berthelsen, borgmester, Qeqqata Kommunia

Ole Dorph, borgmester, Qaasuitsup Kommunia

Jørgen Wæver Johansen, borgmester, Kommune Kujalleq

1 Forord

At skabe forandringer kræver en stærk ledelse. Dette gælder i alle samfundsanliggender, også når det er den offentlige sektor, der skal forandres.

Vi har nu i alt for lang tid oplevet tøven med at gennemføre de nødvendige strukturforandringer i den offentlige sektor. Udover planerne i den for længst besluttede strukturreform, skal den offentlige sektor tilpasses landets økonomiske formåen.

Alle forandringer har vindere og tabere. Derfor skal alle forstå målet med forandringerne. Målet med forandringerne i den offentlige sektor er at skabe den bedst mulige service til borgerne. Dette kræver, at borgerne inddrages og høres. Dette gælder ikke kun for de store linjer i landets økonomi, men også om hvordan vi skaber bedre rammer for borgere og erhvervsliv i regionerne og lokalområderne.

Det må være indlysende for enhver, at den bedste borgerinddragelse opnås, når beslutninger af betydning for borgerne tages så tæt på de mennesker, beslutningerne indvirker på. Dette er principperne i strukturreformen. På den ene side skabe nogle kommuner af en sådan tilpas

størrelse, at de har de fornødne ressourcer til at forvalte regionerne, og så samtidigt at styrke nærheden til de lokalsamfund, som kommunerne består af.

Nu har vi oplevet, at det nærmest har været den modsatte proces, der er blevet sat i gang i forhold til de principper, som strukturreformen bygger på. Centraliseringen har aldrig været mere voldsom, end det vi har set det seneste årti. Det kan vi ikke længere stiltiende acceptere. Nu skal de visioner og værdier, som vi i fællesskab har besluttet, indfries, og det kan ikke gå stærkt nok. Regionerne uden for hovedstaden er nødlidende, og de nødvendige tiltag skal ske hurtigt.

Budskabet i denne rapport er klar: Implementer strukturreformen fuldt ud og gennemfør samtidigt en udflytning af offentlige arbejdspladser til regionerne uden for hovedstaden!

Vi ønsker en ligeværdig fremtid!

Hermann Berthelsen, borgmester, Qeqqata Kommunia

Ole Dorph, borgmester, Qaasuitsup Kommunia

Jørgen Wæver Johansen, borgmester, Kommune Kujalleq

2 Indholdsfortegnelse

1	FORORD	2
2	INDHOLDSFORTEGNELSE	3
2.1	FIGURLISTE	3
2.2	TABELLISTE	3
3	RESUMÉ	5
4	DEN MISTEDE SAMHØRIGHED	6
4.1	KONCENTRATION AF ARBEJDSPLADSER I HOVEDSTADEN	7
4.2	SELVSTYRETS AKTIESELSKABER HAR HOVEDSÆDE I HOVEDSTADEN	7
4.3	ENSIDIG FAVORISERING AF INVESTERINGER I HOVEDSTADEN PÅ INATSISARTUTS FINANSLOV	8
4.4	MANGLENDE TRO PÅ FAGLIGE EGENSKABER UDENFOR HOVEDSTADEN	9
4.5	DEN SKÆVE INDKOMSTFORDELING	9
4.6	DEN SKÆVE ERHVERVSUDVIKLING	10
4.7	DEN SKÆVE BEFOLKNINGSSAMMENSÆTNING	12
4.8	EN HOVEDSTADSKOMMUNE, DER HAR SIG SELV NOK	14
4.9	EN STRUKTURREFORM I RUINER.....	14
4.10	DEN CENTRALE STYRING AF BYGGERIET	15
4.11	DIGITALISERING ER EN NØGLEINDSATS	15
4.12	ER CENTRAL STYRING HOVEDMÅLET?	16
5	REGIONAL SYNERGI	18
5.1	KOMMUNE KUJALLEQ	19
5.2	KOMMUNEQARFIK SERMERSOOQ	20
5.3	QEQQATA KOMMUNIA.....	20
5.4	QAASUITSUP KOMMUNIA	22
5.5	SAMLET.....	23
5.6	AKTIVERING AF STRUKTURREFORMEN	25
6	DET VIDERE FORLØB	26

2.1 Figurliste

FIGUR 1. OVERSIGTSKORT OVER UDFLYTNINGEN FRA HOVEDSTADEN	6
FIGUR 2. FORDELING AF ANLÆGSMIDLER PÅ INATSISARTUTS FINANSLOV.....	8
FIGUR 3. GENNEMSITLIG BRUTTOINDKOMST, 2013	10
FIGUR 4. UDVIKLINGEN I ANTAL FULDTIDSBEKÆFTIGEDE I SELVSTYRET OG I KOMMUNERNE, 2009-2014	14
FIGUR 5. ANDEL AF SELVSTYRETS FULDTIDSBEKÆFTIGEDE, FORDELT PÅ STILLINGSTYPER, 2014	15

2.2 Tabelliste

TABEL 1. UDFLYTNING FRA HOVEDSTADEN, ANTAL ARBEJDSPLADSER OG MODTAGEKOMMUNE	5
TABEL 2. OPRETTELSE AF NYE AKTIESELSKABER MED HOVEDSÆDE I NUUK	8
TABEL 3. BESTYRELSESMEDLEMMER FORDELT PÅ BOSTED, EKSEMPLER, NOVEMBER 2015	9
TABEL 4. GEOGRAFISK FORDELING AF PRAKTIKPLADSER PÅ INUILLI, NOVEMBER 2015	11
TABEL 5. FORDELING I BYER/BYGDER AF PRAKTIKPLADSER PÅ KTI, NOVEMBER 2015	12
TABEL 6. BEFOLKNINGSSAMMENSÆTNINGEN I NUUK OG I RESTEN AF LANDET, 1. JANUAR 2015	12
TABEL 7. 18-64 ÅRIGE FORDELT PÅ TILKNYTNING TIL ARBEJDSMARKEDET, NUUK OG RESTEN AF LANDET, ÅR 2013	13
TABEL 8. FORSLAG TIL UDFLYTNING FORDELT PÅ MODTAGELSESKOMMUNE	23
TABEL 9. UDFLYTNING FORDELT PÅ BYER	23
TABEL 10. FORSLAG TIL UDFLYTNING AF ARBEJDSPLADSER UNDER SELVSTYRET, ENHED & TILFLYTNINGSBY, ANTAL ANSATTE.....	24



3 Resumé

Vi udenfor hovedstadskommunen foreslår, at der med udflytning af Selvstyrets arbejdspladser og gennemførelse af strukturreformen genskabes et ligeværdigt samfund. Grønland skal igen være et sammenhængende og stærkt land.

Vi foreslår, at der skabes stordriftsfordele og synergieffekter ved at placere Selvstyrets arbejdspladser relateret til de forskellige byers uddannelsesinstitutioner og naturlige fordele.

Vi foreslår, at den offentlige sektor skal være kendetegnet ved nærhedsprincippet: Kan en opgave udføres lokalt, så skal den udføres lokalt så tæt på borgeren som muligt.

Vi foreslår, at resten af landets tillid til og tro på hovedstaden genskabes, hvor hovedstaden bliver et lokomotiv for erhvervsudvikling og decentralisering fremfor den nuværende status som administrationskolos, der modvirker en ligeværdig udvikling af vores samfund.

Vi foreslår, at der flyttes 600 selvstyrestillinger fra Nuuk til resten af landet. Der er tale om cirka seks procent af arbejdspladserne i Selvstyret, dets institutioner og de selvejede selskaber.

Tabel 1. Udflytning fra hovedstaden, antal arbejdspladser og modtagekommune

Region	Antal
Kommune Kujalleq	133
Kommuneqarfik Sermersooq	108
Qeqqata Kommunia	147
Qaasuitsup	212
<i>I alt</i>	<i>600</i>

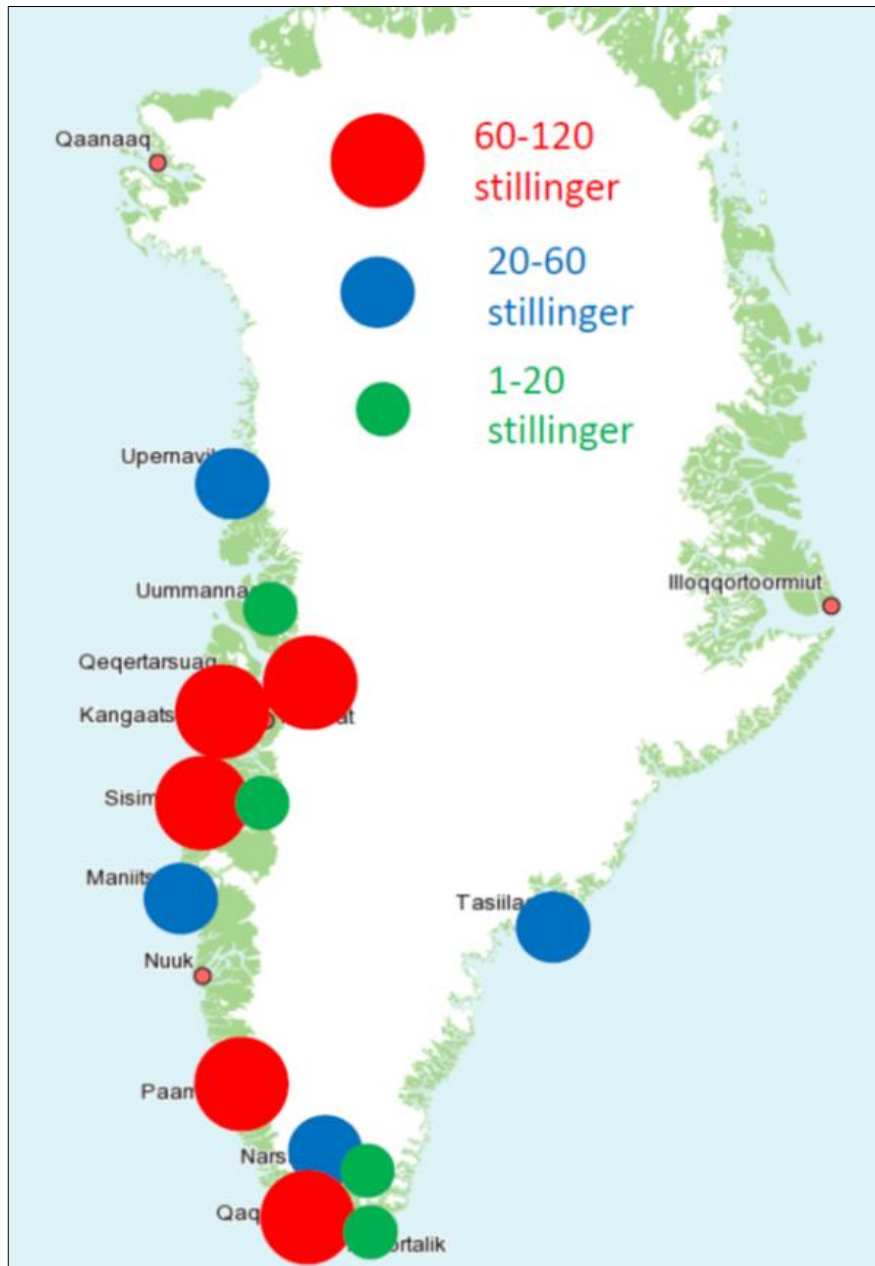
Kilde: Egne beregninger, november 2015

Vi foreslår, at Nukissiorfiit omdannes til aktieselskab, samt at en række offentligt ejede aktieselskaber omlægges/nedlægges.

Vi foreslår, at nye statslige arbejdspladser og arbejdspladser under Selvstyret kun placeres i hovedstaden, hvis der er tale om departementsopgaver eller servicering af det politiske niveau i Selvstyret.

Vi foreslår en hurtig gennemførelse af udflytningen og gennemførelse af strukturreformen. Dette vil skabe basis for, at flere opgaver i henhold til selvstyreloven kan hjemtages fra Danmark, idet en række af disse ansvarsområder primært er departementale og derfor skal placeres i hovedstaden i de kontorer, der hidtil har været anvendt af de udflyttede enheder.

Figur 1. Oversigtskort over udflytningen fra hovedstaden



4 Den mistede samhørighed

I det nye årtusind har vort land mistet en stor del af vores samhørighed. Uligheden mellem rig og fattig og mellem hovedstaden og resten af landet er i de seneste år øget. Stigende ulighed medfører stigende social utryghed. Vi er ikke længere ligeværdige.

Grønlands Selvstyre er ikke længere en enhed, der tænker på hele landets velfærd. Grønlands Selvstyre har i praksis gennem anlægsinvesteringerne og fordelingen af de offentlige arbejdspladser fokuseret på at forbedre forholdene og tilgodese udviklingen i hovedstaden.

At komme til Nuuk er for mange på kysten som at komme til et helt andet land.

Hovedstadskommunen får tilført så store anlægs- og driftsmidler samt arbejdspladser, at den tenderer til at glemme resten af landet. Samtidigt har hovedstadskommunen besluttet ikke at ville være med i naturlige fællesskaber med de andre kommuner.

Vi er ikke længere et samlet folk med samme udviklingsmuligheder.

Når vi som land ikke længere står sammen og får gennemført de nødvendige reformer som for eksempel strukturreformen, men i stedet bekæmper hinanden internt, så bliver landet svagt. Et svagt land bliver ikke økonomisk selvåren og

selvstændigt. Vi bevæger os ikke længere i retning af ligeværdighed med andre lande.

Vi må skabe en ligeværdig fremtid ved at gøre op med ulighederne i vort land.

I det følgende vil vi gennemgå nogle af de vigtigste uligheder i vores nuværende situation:

Koncentration af arbejdspladser i hovedstaden

Selvstyrets aktieselskaber har hovedsæde i hovedstaden

Ensidig favorisering af investeringer i hovedstaden på Inatsisartuts finanslov

Manglende tro på faglige egenskaber udenfor hovedstaden

Den skæve indkomstfordeling

Den skæve erhvervsudvikling

Den skæve befolkningssammensætning

En hovedstadskommune, der synes at have sig selv nok

En strukturreform i stilstand

Den centrale styring af byggeriet

Digitalisering er en nøgleindsats

Er central styring hovedmålet?

4.1 Koncentration af arbejdspladser i hovedstaden

Det offentlige har flyttet arbejdspladser fra resten af landet til hovedstaden. Dette gælder blandt andet tolkeuddannelsen, og dele af Boligselskabet INI A/S er flyttet fra Sisimiut til hovedstaden. Det oprindelige erhvervsselskab Sulisa A/S blev flyttet fra Maniitsoq til hovedstaden.

Den Danske Stats arbejdspladser placeres i hovedstaden. Således er Arktisk Kommando flyttet fra Grønnedal til hovedstaden, og det statslige infrastruktur selskab Naviair fra Kangerlussuaq er også flyttet til hovedstaden.

For øjeblikket er anlægsarbejdet startet i forbindelse med etablering af en ny lukket anstalt i hovedstaden.

4.2 Selvstyrets aktieselskaber har hovedsæde i hovedstaden

I dag oprettes der kun aktieselskaber, der har hovedsæde og opererer fra Nuuk. De oprindelige offentlige aktieselskaber blev tidligere placeret rundt i landet. Nye selvstyrejede aktieselskaber placeres kun i Nuuk. Dette gælder således Illuut A/S, Greenland Oil Spill Response A/S og Sikuki Nuuk Harbour A/S.

Tabel 2. Oprettelse af nye aktieselskaber med hovedsæde i Nuuk

Nye aktieselskaber	Oprettelses år
Illuut A/S	2009
Greenland Oil Spill Response A/S	2012
Nuuk Sikuki Harbour A/S	2013

Kilde: Oplysninger fra Naalakkersuisut.gl

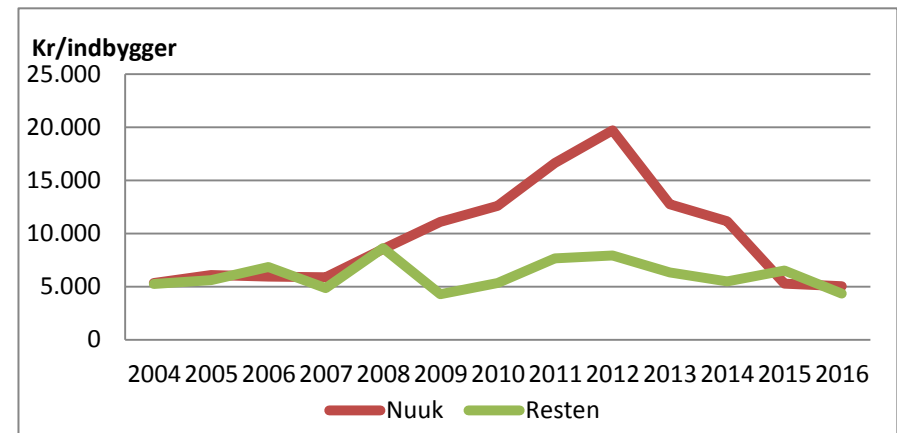
De nye offentligt ejede aktieselskaber investerer kun i hovedstaden. Illuut A/S og Sikuki Nuuk Harbour A/S har øget Selvstyrets gældsforpligtelser med 1,5 mia. kr. inden for de senere år. Modsat har selvstyrejede aktieselskaber med fokus på hele landet som for eksempel Royal Greenland A/S og TELE A/S måttet begrænse deres lån og investeringer i hele landet.

4.3 Ensidig favorisering af investeringer i hovedstaden på Inatsisartuts finanslov

Grønlands Selvstyre har de sidste 10 år ført en meget ulige finanspolitik, hvor investeringer i hovedstaden er blevet prioriteret.

Sammen med aktieselskabernes og statens ensidige investeringer har det ført til en enorm investering i hovedstaden, og det modsatte i resten af landet.

Figur 2. Fordeling af anlægsmidler på Inatsisartuts finanslov, 2004-2016



Kilde: Diverse årgange af "Byfordelt anlægsoversigt" i finanslov.

Grønlands Selvstyre har indført særskilte finansieringsformer for hovedstaden. Således støttes kulturhuset Katuaq i hovedstaden med 5 millioner kroner årligt, mens kulturhusene Taseralik i Sisimiut og Sermermiut i Ilulissat ikke får støtte via finansloven.

På samme måde støttes byggemodningen i Nuuk-bydelen Qinggorput med 15 millioner kroner årligt, mens resten af landet inklusive resten af hovedstaden må deles om tilsvarende 15 millioner kroner.

Den særskilte finansieringsform kommer også til udtryk, når Landskassen betaler for hovedbiblioteket og nationalmuseet i hovedstaden, mens alle andre biblioteker og museer må ty til finansiering fra kommunekasser og privatfinansiering samt for en mindre dels vedkommende til det kommunale bloktilskud.

4.4 Manglende tro på faglige egenskaber udenfor hovedstaden

Naalakkersuisut ønsker at sikre kvinder og mænd lige mulighed for indflydelse og deltagelse i erhvervslivet. Det er et erklæret politisk mål at styrke den samfundsøkonomiske udvikling ved at skabe fokus på den samlede talentmasse og ved at fremme en ligelig kønsfordeling i ledelses- og beslutningsprocesserne.

Men Selvstyret har ikke på samme måde fokus på den samlede talentmasse, når det drejer sig om at skabe lige mulighed for indflydelse og deltagelse i erhvervslivet fra bosættelser uden for hovedstaden. Grønlands Selvstyre sammensætter sine bestyrelser i aktieselskaber, institutioner og kommissioner primært med medlemmer bosiddende i hovedstaden og udenfor Grønland. I Tabel 3 er der medtaget eksempler på geografisk fordeling af medlemmer af bestyrelser og råd.

Tabel 3. Bestyrelsesmedlemmer fordelt på bosted, eksempler, november 2015

Bestyrelsesmedlemmer (Excl. medarbejderrep.)	Hoved- staden	Resten af Grønland	Udenfor Grønland
Aktieselskaber			
Royal Greenland	2	0	4
TELE Greenland	2	0	2
KNI	1	1	4
Royal Arctic Line	1	0	4
Boligselskabet INI	1	0	3
Illuut	3	0	0
Nuuk Sikuki Harbour	1	1	3

Uddannelsesinstitutioner			
Ilisimatusarfik	1	0	5
Tech College Greenland	6	1	0
Campus Kujalleq & Niuernermik Ilinniarfik Nuuk	5	2	0
Peqqissaanermik Ilinniarfik	4	0	0
INUILI	3	4	0
Diverse tidligere og nuværende råd			
Transportkommissionen	3	0	3
Fiskeriråd (exc.tilforordnede)	6	0	0
Skatte & Velfærdskommissionen	2	1	5
Økonomisk råd (medlemmer)	10	0	0
Økonomisk råd (formandsskabet)	3	0	3

Kilde: Oplysninger fra virksomheder og institutioners hjemmeside, november 2015.

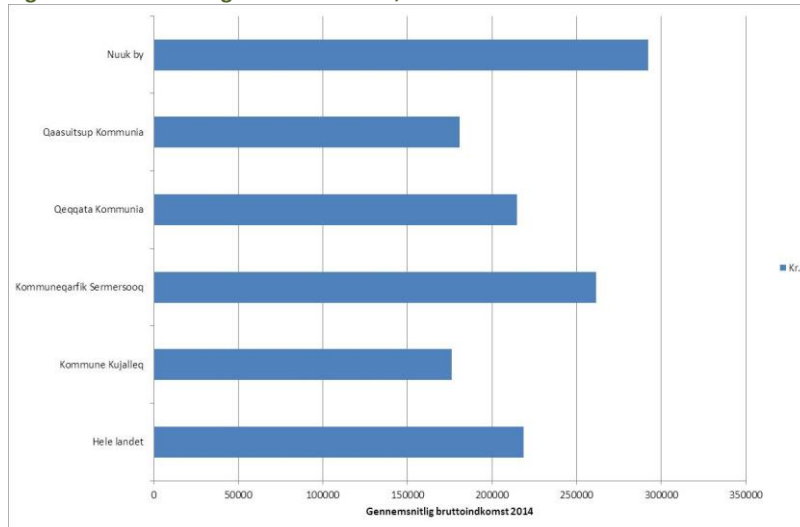
En sådan koncentration af ledelse i en by kan skabe grobund for vennetjenester, når systemet udpeger sine egne venner/naboer/familiemedlemmer/arbejdskammerater til bestyrelser, råd og nævn.

4.5 Den skæve indkomstfordeling

Grønlands Selvstyres markante fokus på hovedstaden giver en skæv indkomstfordeling mellem selvstyreansatte og øvrige borgere, og mellem hovedstaden og resten af landet.

I Figur 3 er den gennemsnitlige bruttoindkomst opgjort for Nuuk by og for kommunerne for året 2013.

Figur 3. Gennemsnitlig bruttoindkomst, 2014



Kilde: Grønlands Statistik, Statistikbanken, opslag december 2015.

Gennemsnitsindkomsterne viser, at når en borger i Nuuk by tjener 100 kr., tjener en borger i Kommune Kujalleq 60 kr. og i Qaasuitsup Kommunia kun 62 kr. Tilsvarende tjener en borger i Qeqqata Kommunia kr. 74 og i Kommuneqarfik Sermersooq 90 kr. I forhold til indtjeningsniveauet på 100 kr., er indtjeningsniveauet for hele landet kun 75 kr.

En væsentlig årsag til den skæve indkomstfordeling er også, at Selvstyrets lønpolitik er at følge lønudviklingen i den offentlige sektor i Danmark. Det gør kommunerne også, men det er alment kendt, at en mere fordelagtig lønpolitik for de ansatte i Selvstyrets centraladministration, i institutionerne

og ikke mindst i de offentligt ejede selskaber, betyder, at kommunerne på kysten har vanskeligt ved at tiltrække faglært arbejdskraft.

4.6 Den skæve erhvervsudvikling

Grønlands Selvstyres ensidige fokus på placering af selvstyrearbejdspladser i hovedstaden betyder, at hovedstaden fokuserer på offentlig administration, hvor resten af landet fokuserer på reel erhvervsudvikling. Den udvikling af private virksomheder, der sker i Nuuk i dag, skyldes primært spredningen af omsætningen fra de store indtægter i Selvstyrets administration og institutioner og i de offentligt ejede selskaber.

Grønlands Selvstyres lønpolitik og favorisering af selvstyrearbejdspladser i hovedstaden giver en skæv erhvervsudvikling, hvor det bedre kan betale sig at søge til sikre højtbetalte offentlige jobs i hovedstaden fremfor at sikre valutaindtjening i fiskeri-, turisme- og råstofsektorerne i hele landet.

En væsentlig del af Grønlands erhvervsudvikling bygger på adgang til naturressourcer. Naturressourcerne skal normalt udvindes/høstes, der hvor de er lokaliseret på kysten. Det virker på den baggrund ikke hensigtsmæssigt, at Selvstyrets erhvervsudviklingselskaber, Visit Greenland og Greenland Business, udelukkende er koncentreret i Nuuk.

Koncentrationen af byggeriet i hovedstaden giver også store strukturproblemer. Som udgangspunkt bør byggeriet tilrettelægges således, at det udføres med fastboende håndværkere, og at der er taget højde for at få skaffet de nødvendige lærlingepladser til de unge. Nu skaber byggeriet i hovedstaden i stor udstrækning jobs til udefrakommende.

Samtidigt mangler der aktiviteter og praktikpladser i resten af landet. Virksomheder i bygge- og anlægsbranchen på kysten har vanskelige vilkår, og Naalakkersuisut har opgjort, at mere end et hundrede egnede unge ansøgere venter på en læreplads i bygge- og anlægsbranchen.

Heller ikke inden for de erhvervsområder, som INUILI uddanner personer til, har hovedstaden et antal praktikpladser, som burde forventes i forhold til byens størrelse. INUILI har opgjort fordelingen af praktikpladserne for studerende på uddannelsesstedet ultimo november 2015.

Tabel 4. Geografisk fordeling af praktikpladser på Inuili, november 2015

Kommune/by	Antal praktikpladser	Antal praktikpladser pr. 1.000 borgere
Kommune Kujalleq	35	5,0
Kommune Sermersooq	57	2,6
Qeqqata Kommunia	32	3,4
Qaasiutsup Kommunia	51	3,0
Nuuk by	45	2,6
<i>Hele landet</i>	<i>175</i>	<i>3,1</i>

Kilde: Inuili, 23. november 2015

Tabel 4 viser, at hovedstaden kun har 2,7 praktikpladser pr. 1.000 borgere, hvor samme tal for hele landet er på 3,1. Hovedstaden mangler 8 praktikpladser for at opnå det antal praktikpladser, der eksisterer pr. 1.000 borgere i hele landet – dette på trods af, at det økonomiske volumen forholdsvis er langt større i hovedstaden end i resten af landet på grund af det meget høje indkomstniveau pr. borger.

Tilsvarende er fordelingen af praktikpladser opgjort for praktikpladsfordelingen for KTI skolen i Sisimiut

Tabel 5 viser, at den samlede perioden fra 2010 til 2015 har Nuuk by kun 3,5 praktikpladser pr. 1.000 borgere, hvor samme antal for hele landet er på 4,5. Nuuk by ligger således langt under landsgennemsnittet på trods af, at langt størstedelen af anlægsaktiviteterne i Grønland i disse år er gennemført i Nuuk.

Tabel 5. Fordeling i byer/bygder af praktikpladser på KTI, november 2015

Antal personer	Samlet 2010-2015
Ilulissat	21
Alluitsup Paa	0
Ittoqqortoormiut	0
Kangerlussuaq	2
Kangaatsiaq	0
Nuuk	60
Qeqertarsuatsiaat	1
Maniitsoq	24
Kangaamiut	1
Nanortalik	4
Narsaq	5
Paamiut	13
Qaqortoq	38
Qasigiannnguit	6
Qeqertarsuaq	1
Qaanaaq	2
Qaarsut	5
Sisimiut	32
Tasiilaq	18
Upernavik	5
Kullorsuaq	1
Uummannaq	5
Aasiaat	8
Optaget i praktik	252
Fundet egnet	1067

Kilde: KTI

4.7 Den skæve befolkningssammensætning

Grønlands Selvstyres markante fokus på hovedstaden giver en skæv befolkningssammensætning. Unge uddannede fra resten af landet må søge til hovedstaden for at få relevante jobs. Det medfører mange i den erhvervsaktive alder og få ældre i hovedstaden, mens det modsatte gør sig gældende udenfor hovedstaden. Det skiller i sidste ende familier og gør ældre mere afhængige af det offentlige system, når børnene må flytte til hovedstaden.

Tabel 6. Befolkningssammensætningen i Nuuk og i resten af landet, 1. januar 2015

Alder	0-17 år	18-64 år	65-99 år	I alt
Antal borgere				
Nuuk	3.944	12.179	869	16.992
Resten af landet	10.229	25.361	3.402	38.992
Hele landet	14.173	37.540	4.271	55.984
Procent				
Nuuk	23,2	71,7	5,1	100,0
Resten af landet	26,3	65,0	8,7	100,0
Hele landet	25,3	67,1	7,6	100,0

Kilde: Grønlands Statistik, Statistikbanken.

Grønlands Selvstyres overophedning af økonomien i hovedstaden og det modsatte i resten af landet tiltrækker udenlandsk arbejdskraft til hovedstaden. Der er således fortsat en høj struktur ledighed blandt grønlændere i Nuuk.

I år 2014 var der gennemsnitligt 894 personer berørt af ledighed i hovedstaden. Det svarer til, at næsten hver fjerde af alle ledige i hele landet er bosiddende i Nuuk. Når den offentlige sektor placerer jobs i hovedstaden, går de således i høj grad til udefrakommende, mens inklusionen af de ledige fortsat ikke finder sted.

Denne udvikling rammer også resten af landet. Strukturledigheden topper i disse år i hele landet, og ledighedsprocenten er højst uden for Nuuk.

Den skæve befolkningssammensætning, og vores generelle manglende evner til at få alle givet en god uddannelse og at få alle inkluderet på arbejdsmarkedet, gør, at der er opstået en situation, hvor arbejdsmarkedet i dag er helt ude af balance. Der er ikke kun tale om en høj struktur ledighed, men også om en omfattende marginalisering og udstødelse af personer i arbejdsdygtig alder på førtidspension.

Tabel 7 giver et overblik over gruppen af personer i arbejdsdygtig alder, og dens fordeling på hovedkategorierne beskæftigelse, ledighed og uden for arbejdsstyrken.

Tabel 7. 18-64 årige fordelt på tilknytning til arbejdsmarkedet, Nuuk og resten

	Arbejdsstyrke	Beskæftigelse	Ledighed	Uden for arbejdsstyrke	18-64 årige
<i>Gennemsnit pr. måned i 2013</i>					
Nuuk by	8.988	8.359	629	2.461	11.449
Resten af landet	18.033	15.937	2096	7.028	25.061
Hele landet	27.021	24.296	2725	9.489	36.510
<i>Procent af alle 18-64 årige</i>					
Nuuk by	78,5	73,0	5,5	21,5	100,0
Resten af landet	72,0	63,6	8,4	28,0	100,0
Hele landet	74,0	66,5	7,5	26,0	100,0

af landet, år 2013

Kilde: Egne beregninger på basis af opslag i Grønlands Statistik, Statistikbanken, november 2015.

Tabellen viser, hvordan væksten i hovedstaden fungerer som et tandhjul med nedslidte tænder. Væksten opsuger ikke i nødvendig grad grønlandsk arbejdskraft, hvorfor marginalisering og udstødelse fra arbejdsmarkedet forbliver som en møllesten om halsen på ikke blot landets økonomi, men også med hensyn til den enkeltes evne til at forsørge sig selv og sin familie.

I hele landet er en tredjedel af alle i arbejdsdygtig alder permanent eller midlertidigt ekskluderet fra arbejdsmarkedet. I Nuuk by er tallet 27,0 procent og for resten af landet hele 36,4 procent.

4.8 En hovedstadskommune, der synes at have sig selv nok

Grønlands Selvstyres ensidige favorisering af hovedstaden har medført en hovedstadskommune, der har sig selv nok. Hovedstadskommunen har oprettet sit eget boligselskab, meldt sig ud den kommunale landsforening og ikke ønsket at være med i andre fællesoffentlige samarbejder som hjemmesider og andet.

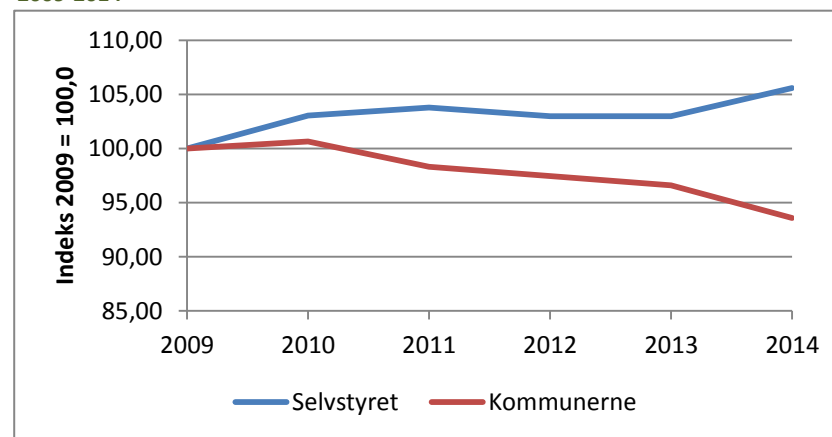
Hovedstadskommunen omtaler sig selv som et vækstlokomotiv, men indtægterne kommer fra administration af bloktilskuddet og hele landets skatteindtægter, for valutaindtjeningen i hovedstaden er meget beskedent.

4.9 En strukturreform i stilstand

Kommunerne blev sammenlagt med henblik på at skabe større faglige miljøer i kommunerne, så opgaver kunne udflyttes fra selvstyret til nye stærke kommuner. Men foreløbigt har strukturreformen primært ført til centralisering af såvel skatteopgaven som det offentlige boligbyggeri, hvilket har medført færre kommunale arbejdspladser og flere selvstyrearbejdspladser, særligt på det økonomiske og tekniske område. Kommunalreformen - i strid med intentionerne - startede med en centralisering af skatte- og inddrivelsesopgaverne. Det er således gået den modsatte vej end strukturreformens overordnede sigte.

Denne udvikling er vist i Figur 4. I 2009 var der 3.385 fuldtidsbeskæftigede i Selvstyret og 6.565 i kommunerne. I 2014 var antallet af fuldtidsbeskæftigede i Selvstyret steget til 3.574, mens antallet af fuldtidsbeskæftigede i kommunerne var faldet til 6.143.

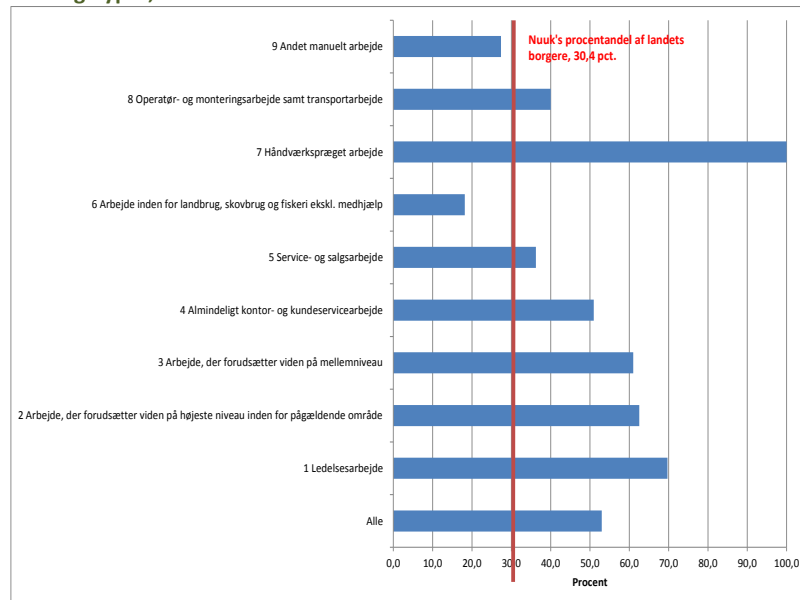
Figur 4. Udviklingen i antal fuldtidsbeskæftigede i Selvstyret og i kommunerne, 2009-2014



Kilde: Egne beregninger på basis af Grønlands Statistik, Statistikbanken, udtræk november 2015.

Væksten i Selvstyret er primært kommet hovedstaden til gode. I dag er 53,0 procent af alle fuldtidsbeskæftigede i Selvstyret bosiddende i Nuuk, selv om hovedstadens andel af landets samlede befolkning kun er på 30,4 procent.

Figur 5. Andel af Selvstyrets fuldtidsbeskæftigede i Nuuk, fordelt på stillingstyper, 2014



Kilde: Egne beregninger på basis af Grønlands Statistik, Statistikbanken, udtræk november 2015.

Figur 5 viser kun fordelingen af fuldtidsbeskæftigede i Selvstyret. Grønlands Selvstyre har ikke opgjort eller offentliggjort tallene for, hvor mange af de beskæftigede i de offentligt ejede selskaber, der er bosiddende i hovedstaden, men der er ingen tvivl om, at en sådan opgørelse vil vise sig at være langt mere skævvreden, end ovenstående diagram viser for de fuldtidsbeskæftigede i Selvstyret.

4.10 Den centrale styring af byggeriet

Det har været uheldigt for kvaliteten, beskæftigelsen og antal lærlinge, at Selvstyret har overtaget ansvaret for

boligbyggeriet og ikke fået decentraliseret hele anlægsområdet.

Selvstyret har muligvis fået presset prisen en anelse ned på kvadratmeterprisen for boliger, men det har primært medført en skæv byggetakt med ledighed og manglende lærlinge til følge. Samtidigt er mange små håndværksmestre bukket under. De store entreprenører kan nemmere håndtere de store total/hovedentrepriser og flytte personale rundt i landet og fra udlandet afhængig af den meget ustabile byggetakt, som kampen om den lave kvadratmeterpris har forårsaget. En mere ligeværdig udbygning af vores land vil betyde, at landets egne håndværkere og praktikanter i højere grad kan blive beskæftiget i byggerierne.

4.11 Digitalisering er en nøgleindsats

Samtidig med realisering af en udflytningsplan skal hele den offentlige sektor moderniseres ved at Grønland gøres til foregangsland i forhold til at omgå vanskelig geografisk tilgængelighed med en omfattende digitalisering. Der er allerede investeret millioner af kroner i digitalisering. Nu skal investeringerne høstes.

De midler, der spares ved modernisering og effektivisering med digitalisering, kan være med til at finansiere en udflyttet, tilpasset og mere borgervenlig offentlig sektor.

Digitalisering er ikke blot et spørgsmål om at effektivisere den offentlige sektor. Effektiviseringen vil i sig selv frigøre flere midler til de borgere, der er specielt udsatte. Samtidigt vil en omfattende digitalisering, hvor alle borgere inddrages, forøge borgernes mulighed for at deltage aktivt i videreudviklingen af landets demokrati.

Med digitalisering kan en ofte alt for dansk-inspireret grønlandsk offentlig sektor lige som i andre arktiske regioner udvikles til næsten at eliminere den vanskelige geografiske tilgængelighed mellem bosætninger og myndigheder.

I dag er det fortsat helt naturligt for selvstyrets institutioner at gennemføre relativt dyre konferencer, seminarer og workshops i Nuuk. Myndigheder, erhvervsliv og borgere på kysten må enten benytte forholdsvis mange penge på rejse til og ophold i hovedstaden, eller helt at undvære de vigtige inputs til deres daglige hverdag og arbejde – selv om vi alle via landsskatten har været med til at finansiere disse aktiviteter.

Digitalisering i den offentlige sektor kan samtidigt udvikles til et væksterhverv, hvis projektet i vores store geografi udvikles ambitiøst og koblet til en udflytning af offentlige institutioner til de bosætninger, hvor befolkningen lever. Der er allerede IT-virksomheder med udspring i den grønlandske virkelighed, der nu klarer sig på verdensmarkedet.

4.12 Er central styring hovedmålet?

Til den manglende tiltro til kommunerne synes at gennemsyre centraladministrationen. Det er tilsyneladende en manglende tiltro det grønlandske folk udenfor hovedstaden.

Hellere bibeholde opgaverne under Selvstyret i hovedstaden end at flytte dem til kommunerne og ud til den grønlandske befolkning, synes mottoet at være.



5 Regional synergier

Der er behov for at genetablere troen på alle grønlandere. Troen på, at alle kan bidrage til samfundet. Troen på, at dem i hovedstaden ikke er lidt bedre end os andre. Det gøres ved i løbet af få år at flytte 600 selvstyre arbejdspladser fra hovedstaden til resten af kysten samt at gennemføre strukturreformen. Vi skal skabe en ligeværdig fremtid.

Grønlands Selvstyre har undladt at flytte relevante nye som gamle virksomheder og institutioner fra Nuuk til resten af Grønland samt gennemføre strukturreformen til trods for, at der har været store synergieffekter at hente.

Der er behov for, at regionernes forskellige styrker tilføres de kompetencer, som Selvstyret ikke har udflyttet i det nye årtusinde. Dermed vil stærke faglige miljøer udvikles, så landet igen bliver stærkere og kan hjemtage flere ansvarsopgaver fra Staten. Vi skal skabe en ligeværdig fremtid.

Allerede den grønlandske Selvstyrekommission anbefalede, at offentlige institutioner skulle danne grundlag for en toning af erhvervsudvikling i en region. Selvstyrekommissionen, hvis anbefalinger alle kommissionsmedlemmer og efterfølgende et samlet Inatsisartut bakkede op om, anbefalede, *”at der sker en regionalisering i den offentlige sektor, således at f.eks. uddannelsesinstitutioner og andre offentlige institutioner får et bedre udgangspunkt for at samle*

kompetencen ét sted. Herved sikres bedre kvalitet og stordriftsfordele. Denne erhvervsmæssige toning af byerne giver samtidig mulighed for, at der kan etableres servicevirksomheder m.v., der som følgeerhverv danner grobund for en reel specialisering af lokalområdet inden for forskellige områder. Specialisering kan f.eks. være samling af social- og sundhedsuddannelser samt specialinstitutioner inden for de to sektorområder.”

I det følgende gives konkrete bud på, hvordan stillinger kan udflyttes fra hovedstaden, og hvordan de nye faglige miljøer på kysten kan videreudvikles i tæt synergi med de eksisterende arbejdspladser.

Udflytningens omfang bør være i den størrelsesorden, som det fremgår af forslaget. Der er selvfølgelig her tale om et eksempel, som skal illustrere, at en udflytning *kan* lade sig gøre. Den realiserede udflytning skal planlægges og aftales på basis af en helhedsorienteret analyse af de eksisterende offentlige arbejdspladser sammenhænge og indhold.

Oplysninger om antallet af ansatte er indhentet fra en lang række kilder, f.eks. Inatsisartuts finanslov, årsberetninger fra offentlige virksomheder, officielle hjemmesider m.v. Opgørelsen over ansatte ændrer sig over tid. Derfor kan de i den følgende analyse anvendte tal for nogle selvstyre-arbejdspladser divergere for den aktuelle, eksisterende antal ansatte.

5.1 Kommune Kujalleq

Qaqortoq har et godt fagligt miljø omkring Campus Kujalleq bestående af primært gymnasie- og handelsskoleuddannelserne. Dette miljø gøres stærkere ved at flytte handelsskolen i Nuuk til Qaqortoq. Campus Kujalleq og Handelsskolen Nuuk har allerede fælles bestyrelse, og det fremgår af uddannelsesstrategien, at det er hensigtsmæssigt at sammenlægge de to enheder i Qaqortoq. Alle 36 stillinger fra Handelsskolen i Nuuk kan flyttes til Qaqortoq

Qaqortoqs gode merkantile uddannelsesmiljø gør det naturligt at placere den offentlige rådgivning indenfor erhverv og handel i Qaqortoq. Grønlands Selvstyres virksomheder Greenland Holding, Greenland Venture, Greenland Business og Visit Greenland beskæftiger sig med erhvervs- og turismeudvikling samt rådgivning af iværksættere. Selskaberne kan med fordel lægges sammen. Alle 13 stillinger fra de tre selskaber kan flyttes fra Nuuk til Qaqortoq.

Skattestyrelsen har behov for en solid forståelse for virksomheders ageren, ligesom handelsstuderende skal have respekt for og lære om skatteregler. Det er sundt fornuft at bygge dette op i Qaqortoq. Alle 29 stillinger fra Skattestyrelsens hovedkontor kan flyttes fra Nuuk til Qaqortoq.

Qaqortoq var første by til at få søkabel, mens nabobyer og bygder ligger tæt på uden at have søkabel. Det vil give

digitaliseringsstyrelsen et større indblik i forskellen mellem at være søkabel- eller ikke-søkabelby ved en placering i Qaqortoq. Samtidig er Campus Kujalleq en af landets primære IT baserede uddannelsesinstitutioner, ligesom Visit Greenland, Greenland Business og Skattestyrelsen alle har et stort behov for at kommunikere via de digitale medier. Det skaber digital synergi i Qaqortoq. Alle 16 stillinger i Digitaliseringsstyrelsen kan flyttes fra Nuuk til Qaqortoq.

Narsaq er med INUIIL og NEQI A/S stærk på den direkte kontakt til de grønlandske forbrugere. Samtidig ligger Narsaq tæt på Qaqortoq, hvor de merkantile uddannelser holder til. Det vil være naturligt at placere Forbruger- og Konkurrencestyrelsen i Narsaq for at sikre forbrugerne velfungerende markeder i fremtiden. Alle 21 stillinger i Forbruger- og Konkurrencestyrelsen kan flyttes fra Nuuk til Narsaq.

Sydgrønland er hele landets fødevarekammer. En koncentration af relevante tiltag til videreudvikling af landets selvforsyning med fødevarer samt dertil hørende stillinger bør lokaliseres i Sydgrønland.

Alle 11 stillinger i Inatsisartuts ombudsmandsinstitution kan flyttes fra Nuuk til **Nanortalik**, idet denne institutions geografiske lokalisering er undervurderet.

Narsarsuaq er hjemsted for is rekognosceringen i Sydgrønland. Det vil være naturligt at placere Selvstyrets overvågnings- og monitoringsenhed på trafikområdet i

Narsarsuaq, så de to enheder kan skabe synergieffekter. Desuden er der behov for en løsning af Sydgrønlands trafikstruktur, der modsat de øvrige regioner ikke er kendetegnet ved landingsbaner bortset fra den ene i Narsarsuaq. Sydgrønland har både landingsbane, helikopter, islægning, storer, store enheder i byer og små enheder i bygder og fåreholdersteder osv., så det giver god mening at placere trafikenheden her. Alle syv stillinger i overvågnings- og monitoringsenheden på trafikområdet kan flyttes fra Nuuk til Narsarsuaq.

5.2 Kommuneqarfik Sermersooq

Paamiut har længe været hjemsted for søfartsskolen for hele landet, men Grønlands Selvstyre har undermineret skolen ved at placere den maritime skoles hovedkontor i Nuuk. Der bør i stedet skabes et større fagligt miljø for søfart i Paamiut ved at flytte den maritime skoles dele fra Nuuk til Paamiut. Alle 15 stillinger på den maritime skole i Nuuk kan flyttes til Paamiut.

Paamiut kan blive landets maritime center, hvis landets største maritime arbejdsplads Royal Arctic Line's rederiområde flyttes til Paamiut. Dermed kommer selskabet tæt på de studerende, der efterfølgende skal have arbejde i rederiet. Det skaber synergi i uddannelsen og selskabet, når de samles i Paamiut. Seks stillinger på Royal Arctic Line's hovedkontor i Nuuk kan flyttes til Paamiut.

Nukissiorfiits hovedkontor flyttes også til Paamiut. Der er tale om cirka 65 stillinger.

Tasiilaq har længe været centrum for Filatelia i Grønland. Erhvervsstrukturen i Østgrønland og selve postdelen i TELE POST kan opnå fordele, hvis hele POST delen af TELE POST flyttes til Østgrønland. Alle 20 stillinger i POST i Nuuk kan flyttes til Tasiilaq.

Tasiilaq har som hovedby i Østgrønland længe kritiseret det manglende fokus på Østgrønland og det østgrønlandske sprog fra vestgrønlandsk side. Senest har emnet været oppe i Forsoningskommissionens arbejde. Det vil derfor være naturligt at placere Forsoningskommissionen i Tasiilaq, så den både kan have fokus på forsoning mellem Østgrønland og Vestgrønland og mellem Grønland og den gamle kolonimagt Danmark. Begge to stillinger i Forsoningskommission kan flyttes fra Nuuk til Tasiilaq.

5.3 Qeqqata Kommunia

Sisimiut er landets teknologiske uddannelsescentrum med Tech College Greenland, Center for Arktisk Teknologi og Boligselskabet INI A/S. Imidlertid har INI's bestyrelse valgt at underminere selskabet ved at placere flere ledende stillinger herunder direktøren i hovedstaden til trods for, at selskabet har hjemsted i Sisimiut. Direktøren og resten af selskabets medarbejdere i Nuuk bør tilbageflyttes til Sisimiut. Alle 10 stillinger på INI 'hovedkontor' i Nuuk kan flyttes til Sisimiut.

Sisimiut og INI havde også tidligere INI byggeafdeling placeret på hovedkontoret i Sisimiut, men det blev flyttet til Nuuk og efterfølgende indlemmet i Selvstyrets administration. Det vil være hensigtsmæssig for det faglige samarbejde at genetablere disse kompetencer i forbindelse med INI's hovedkontor i Sisimiut. Alle 24 stillinger, der arbejder med boliger og bygninger i afdelinger udenfor boligdepartementet, kan flyttes fra Nuuk til Sisimiut.

Sisimiut er den primære placering for Tech College Greenland, men 34 stillinger er placeret i Nuuk, primært på Jern- & Metalskolen. Der vil være meget synergieffekt ved at flytte Jern- & Metalskolen og de forbundne stillinger til Sisimiut. Dette fremgår også af uddannelsesstrategien. Alle 34 stillinger på Tech College Greenland i Nuuk kan flyttes til Sisimiut.

Sisimiut er som center for de teknologiske uddannelser også en naturlig placering for Asiaq, der som forundersøgelsesselskab betjener de tekniske virksomheder og myndigheder. Der vil skabes synergi mellem de teknologiske uddannelser på Tech College Greenland og Asiaqs tekniske forundersøgelser. Alle 21 stillinger i Asiaq kan flyttes fra Nuuk til Sisimiut.

Sisimiuts Tech College Greenland rummer også Råstofskolen, der uddanner landets ungdom indenfor minedrift og olieeftersforskning. Greenland Oil Spill Response A/S er blevet oprettet i hovedstaden, hvormed både udstyr og viden ikke

spiller sammen med Råstofskolen. Greenland Oil Spill Response A/S kan med fordel flyttes til Sisimiut, nedlægges som selskab og lægges ind under Råstofskolen. De 2 stillinger i Greenland Oil Spill Response A/S kan flyttes fra Nuuk til Sisimiut.

Sisimiut har med ARTEK råstofingeniørlinje og Råstofskolen de nationale uddannelser indenfor geologi, så der vil kunne skabes synergieffekter, hvis afdelingen for geologi placeres her. Alle 8 stillinger kan flyttes fra Nuuk til Sisimiut.

Maniitsoq har traditionelt relateret sig både til lands og til vands indenfor udnyttelse af landets ressourcer. Således har ATI og Arctic Green Food været placeret i Maniitsoq, mens det nu er private Lilleholm og Royal Greenland, der udnytter og skaber innovation indenfor såvel land- og havpattedyr samt fiskeri. Maniitsoqs placering som åbent vands by placeret med et stort landareal gør det naturligt at placere fiskerilicenskontrollen og jagtbetjentordningen her. Alle 20 stillinger på hovedkontoret for fiskerilicenskontrol og jagtbetjentordningen kan flyttes fra Nuuk til Maniitsoq.

Maniitsoqs centrale placering i forhold til de mange olieefters forskningsboringer gennemført i både 1970'erne og 2010/2011 gør det naturligt at placere det nationale olieefters forsknings selskab Nunaoil A/S i Maniitsoq. Alle 7 stillinger i Nunaoil A/S kan flyttes fra Nuuk til Maniitsoq.

Kangerlussuaq er hjemsted for landets internationale lufthavn, der fungerer som hub for den indenlandske

lufthavnstrafik. Samtidig har Mittarfeqarfiit langt flest af sine medarbejdere placeret i Kangerlussuaq, men alligevel er hovedkontoret placeret i hovedstaden. Det har medført manglende vedligeholdelse og viden om selskabets største aktiv. Alle 15 stillinger på Mittarfeqarfiits hovedkontor kan flyttes fra Nuuk til Kangerlussuaq.

5.4 Qaasuitsup Kommunia

Ilulissat er hjemsted for det socialpædagogiske seminarium, men Selvstyret har placeret nye uddannelses- og videns institutioner indenfor børn og unge i hovedstaden. Der vil kunne skabes et kraftcenter, såfremt disse placeres ét sted i landet, nemlig i Ilulissat. Det vil være oplagt at få et bedre samarbejde mellem uddannelsesinstitutionen med fokus på de helt små børn og uddannelsesstyrelsen (tidligere Inerisaavik), der skal udvikle såvel daginstitutionerne som folkeskolerne. Alle 42 stillinger i Uddannelsesstyrelsen kan flyttes fra Nuuk til Ilulissat.

Ilulissat bør også blive hjemsted for de øvrige tiltag på børne- og ungeområdet under Selvstyret. Det være sig den særlige indsats på børn- og ungeområdet og den centrale rådgivningsenhed. Alle 17 stillinger i de to enheder kan flyttes fra Nuuk til Ilulissat.

Ilulissat kan med fordel også huse socialrådgiveruddannelsen, således at samspillet med socialpædagoguddannelsen kan komme i højsædet, og fokus på særligt børnene i familierne og socialrådgivningen

kommer i centrum. Alle 6 stillinger på socialrådgiveruddannelsen kan flyttes fra Nuuk til Ilulissat.

Ilulissat kan som landets kommende primære uddannelsescenter og hjemsted for flere hoteller også huse Selvstyrets kursusvirksomhed for voksenuddannelser. Der vil være nationale stordriftsfordele i, at Ilulissat udenfor turisthøjsæsonen afholder de fleste af kurserne på uddannelsesområdet. Alle 5 stillinger i Selvstyrets kursusvirksomhedsenhed for voksenuddannelser kan flyttes fra Nuuk til Ilulissat.

Ilulissat har i det nye årtusinde udviklet sig til landets primære fiskeriby, idet både hellefisk og rejer fiskes i store mængder i nærområdet. Ilulissat står således for en meget stor del af landets eksport, og det vil være naturligt at placere landets primære fiskerivirksomhed og største eksportør i byen. Alle 47 stillinger på Royal Greenlands hovedkontor i Nuuk kan flyttes til Ilulissat.

Aasiaat er med gymnasiet en vigtig uddannelsesby, men Selvstyret har undladt at skabe synergi ved at placere andre vidensinstitutioner/arbejdspladser i byen. Desuden er Ilulissat som en anden uddannelsesby med fokus på børn og unge placeret tæt på Aasiaat, så der kan være synergieffekter ved at placere vidensarbejdspladser med relation hertil i Aasiaat. Det vil være oplagt at skabe et nationalt center for sundhed og forebyggelse i byen. Styrelsen for sundhed og forebyggelse, og de enheder, der arbejder med den nationale

sundheds- og uddannelsesindsatser og kræftplanen i hovedstaden, kunne med fordel flyttes hertil. Alle 73 arbejdspladser i de 3 sundhedsenheder kan flyttes fra Nuuk til Aasiaat.

Alle 6 stillinger i Landslægeembedet kan flyttes fra Nuuk til **Uummannaq**. Dette gælder også de 2 stillinger på Kunstskolen i Nuuk.

Upernavik er blevet underprioriteret med nationale arbejdspladser. Den nærmeste by, Uummannaq, har haft stor succes med sit børnehjem, og det vil være naturligt at en døgninstitution flyttes fra hovedstaden til den nordlige del af landet. Hovedstaden rummer forholdsvis mange af landets døgninstitutioner på børne- og ungeområdet, men der synes generelt fordele ved at placere døgninstitutioner i mere rolige omgivelser, end de rammer hovedstaden kan byde på. En af hovedstadens døgninstitutioner med 9 stillinger kan med fordel flytte fra Nuuk til Upernavik.

5.5 Samlet

Samlet kan der med fordel flyttes 600 selvstyre stillinger fra Nuuk til resten af landet. I **Tabel 8** er udflytningen fordelt på modtagekommunerne. Når det af tabellen fremgår, at der er sket udflytning til Kommuneqarfik Sermersooq, så er der tale om udflytning fra Nuuk by til andre bosætninger i kommunen.

Tabel 8. Forslag til udflytning fordelt på modtagelseskommune

Region	Antal
Kommune Kujalleq	133
Kommuneqarfik Sermersooq	108
Qeqqata Kommunia	147
Qaasuitsup	212
<i>I alt</i>	<i>600</i>

Kilde: Egne beregninger på basis af Inatsisartut Finanslov og andre kilder.

I **Tabel 9** er den samlede udflytning fordelt på modtagelsesbyer.

Tabel 9. Udflytning fordelt på byer

Region	Antal
Qaqortoq	94
Narsaq	21
Nanortalik	11
Narsarsuaq	7
Paamiut	86
Tasiilaq	22
Sisimiut	105
Maniitsoq	27
Kangerlussuaq	15
Ilulissat	118
Aasiaat	73
Uummannaq	8
Upernavik	13
<i>I alt</i>	<i>600</i>

Kilde: Egne beregninger på basis af Inatsisartut Finanslov og andre kilder.

Endelig opgør Tabel 10 forslagetets samlede indhold. Her er hver enkelt enhed fordelt på byerne og på størrelse i antal ansatte.

Tabel 10. Forslag til udflytning af arbejdspladser under Selvstyret, enhed & tilflytningsby, antal ansatte

Arbejdsplads	By	Antal
Digitaliseringsstyrelsen	Qaqortoq	16
Grønlands Handelsskole	Qaqortoq	36
Skattestyrelsen	Qaqortoq	29
Greenland Holding	Qaqortoq	2
Greenland Venture	Qaqortoq	2
Visit Greenland	Qaqortoq	9
Forbruger- og konkurrencestyrelsen	Narsaq	21
Inatsisartuts Ombudsmand	Nanortalik	11
Overvågning og monitorering trafik	Narsarsuaq	7
Kommune Kujalleq	I alt	133
Grønlands Maritime Skole	Paamiut	15
Royal Arctic Line, rederidel	Paamiut	6
Nukissiorfiit hovedkontor	Paamiut	65
Forsoningskommission	Taasiilaq	2
POST	Taasiilaq	20
Kommuneqarfik Sermersooq	I alt	108
Tech College Greenland	Sisimiut	34
Afdeling for geologi	Sisimiut	8
Administration anlæg, boliger & bygningsadministration	Sisimiut	24
INI	Sisimiut	10

Sprogsekretariatet	Sisimiut	6
Tolkeuddannelsen	Sisimiut	0
Greenland Oil Spill Response A/S	Sisimiut	2
Asiaq	Sisimiut	21
Fiskerlicenskontrol og jagtbetjentordning	Maniitsoq	20
Nunaoil	Maniitsoq	7
Mittarfeqarfiit	Kangerlussuaq	15
Qeqqata Kommunia	I alt	147
Særlig indsats på B&U-området	Ilulissat	5
Central rådgivningsenhed	Ilulissat	12
Uddannelsesstyrelsen	Ilulissat	42
Kursusvirksomhed, voksenuddannelser og efteruddannelse af lærere	Ilulissat	5
Socialrådgiveruddannelsen	Ilulissat	7
Royal Greenland	Ilulissat	47
Styrelsen for Sundhed og Forebyggelse	Aasiaat	36
Nationale sundheds- og uddannelsesindsatser	Aasiaat	32
Kræftplan	Aasiaat	5
Landslægeembedet	Uummannaq	6
Kunstskolen	Uummannaq	2
Døgninstitution	Upernavik	13
Qaasuitsup Kommunia	I alt	212
<i>I alt</i>		<i>600</i>

Kilde: Egne beregninger på basis af Inatsisartut Finanslov og andre kilder.

5.6 Aktivering af strukturreformen

Strukturreformen bør hurtigst muligt gennemføres og opgaver overføres til kommunerne, så kommunerne kan få skabt de større faglige miljøer.

Udover selve udflytningen af selvstyrets arbejdspladser bør kommunerne hurtigst muligt gøres i stand til selv at tage ansvaret for den regionale udvikling. Hovedprincippet skal være, at beslutninger træffes så tæt som muligt på de borgere, som beslutningen har betydning for.

Vigtige områder er her at sikre, at kommunerne får ansvaret for udarbejdelse af serviceaftaler med de offentligt ejede transport- og forsyningsselskaber. Lokalområderne har ofte udtrykt utilfreds med de eksisterende ordninger. Serviceaftalerne skal videreudvikles til også at omfatte energi- og vandforsyningen. Regionerne skal på sigt have mulighed for som væsentligste kunder at kunne fravælge de offentligt ejede selskaber, hvis der kan indgås ordninger, der er bedre til at sikre mere effektive og billige transportformer eller en bedre og billigere forsyning.

Med det nuværende samspil mellem Grønlands Selvstyre og de offentligt ejede selskaber synes der i alt for stor udstrækning taget hensyn til selskabernes interesser over for de lokalområder og borgere, som selskaberne skal servicere.

Et andet vigtigt område er den fysiske planlægning og herunder bygge- og anlægsplanlægningen. Regionerne har i mange år lidt under en manglende planlægning af anlægsarbejdet i lokalområder. Hvis kommunerne overtager ansvaret, er der bedre muligheder for at skabe kvalitet og en bedre byggetakt i sæsonen og over årene, fordi der kan planlægges under hensyn til de specifikke lokale forhold.



6 Det videre forløb

Det er ikke altid populært at gennemføre de nødvendige forandringer. Men skiftende regeringer har også fået at føle, at det ikke er en succes at tøve med forandringerne for at få fred og ro.

Når der skal skabes forandringer, skal der udvises det fornødne mod. Især skal det her fremhæves, at tidsfaktoren er afgørende. Uden det nødvendige mod og en forhaling af beslutningsproces og implementering vil der være overhængende fare for, at de nødlidende regioner og byer når et punkt, hvor den manglende udvikling forårsager en accelererende fraflytning, og hvor kommunernes økonomi dermed bringes i alvorlig fare.

De fleste borgere kan gennemskue manglende politisk lederskab, og mangel på at gennemføre de nødvendige forandringer kan hurtigt blive til en øredøvende kritik, der fortæller, at de som vælgere er trætte af politikere, der ikke formår at skabe den nødvendige udvikling.

Selvstyrets kommende landsplan bør bygge på flere klart udmeldte hovedprincipper, f.eks.:

- Udvikling af Grønland er udvikling af hele landet.
- Naturressourcerne er fordelt over hele landet – og skal udnyttes over hele landet.
- Behov for at landsplanen fastsætter målet med at udvikle vækst i alle regioner for at skabe et stabilt og sammenhængende Grønland.

En Landsplanlægning med underliggende sektorplanlægning, der formuleres uden sådanne præcise hovedprincipper vil blot være grundlag for, at det nuværende skæve Grønland fortsætter med at blive endnu mere skævt. Store dele af Grønland vil skulle indrette sig på afvikling. På grund af det i forvejen store pres på hovedstadsområdet boligforsyning m.v. vil denne udvikling af det skæve Grønland betyde, at mange vælger at udvandre til Danmark, når deres hjemegn afvikles.

